



ŞİRVANIN BƏDİİ METALI

Milli Azərbaycan Tarixi Muzeyinin Arxeologiya fondunun
Nərgizava və Mollaisaqlı materialları əsasında

DECORATIVE METAL ARTWORK OF SHIRVAN

Based on Nargizava and Mollaisagly materials of the
Archaeology Fund of The National Museum of History
of Azerbaijan



ŞİRVANIN BƏDİİ METALI

Milli Azərbaycan Tarixi Muzeyinin Arxeologiya fondunun
Nergizava və Mollaisaqlı materialları

DECORATIVE METAL ARTWORK OF SHIRVAN

Based on Nargizava and Mollaisagly materials of the Archaeology
Fund of The National Museum of History of Azerbaijan

Elmi redaktor:

Akademik Nailə Vəlixanlı

Scientific editor :

Academician Naila Valikhanly

Mətn:

t.ü.f.d. Nasir Quluzade, Gennadi Ağayev

Text by:

PhD H.S. Nasir Guluzade, Gennady Agayev

Dizayn:

Səbuhi Hüseynov

Design:

Sabuhi Huseynov

Fotolar:

Musa Nəsirov

Photographs by:

Musa Nasirov

Ön söz

Milli Azərbaycan Tarixi Muzeyinin Arxeologiya fondunda mühafizə edilən zəngin arxeoloji material Azərbaycan tarixi üzrə dəyərli əşyavi mənbə kimi xüsusi əhəmiyyətə malikdir. Həm arxeoloji qazıntılar, həm də təsadüf nəticəsində aşkar olunmuş bu maddi mədəniyyət nümunələri 1920-ci ildən başlayaraq Arxeologiya fonduna daxil olur. 90 il ərzində bu fond qədim daş dövründən orta əsrlərə qədər tarixi mərhələləri özündə əks etdirən müxtəlif mənşəli və təyinatlı arxeoloji materiallarla xeyli zənginləşmişdir. Bu proses bu gün də davam edir. Son illərdə Arxeologiya fonduna daxil olmuş materialın bir qismini Şirvan bölgəsinin tapıntıları təşkil edir.

Tədqiqatlar təsdiq edir ki, bu bölgə Azərbaycanın qədim mədəniyyət mərkəzlərindən biri kimi tunc dövrünün ilk çağlarından yüksək inkişaf mərhələsinə daxil olmuş, iqtisadi və siyasi münasibətlərin getdikcə yüksəlişi sosial təbəqələşməni, həmçinin dövlətin təşəkkülünü və inkişafını şərtləndirmişdir. Bütün bu inkişaf prosesləri arxeoloji tədqiqatlar nəticəsində aşkar olunmuş maddi mədəniyyət abidələrində öz əksini tapmışdır.

Son dövrlərdə, bütün sahələrə olduğu kimi, tariximizin və mədəni irsimizin öyrənilməsinə dövlət qayğısının daha da artması aparılan arxeoloji qazıntıların kəmiyyətinə və keyfiyyətinə də öz müsbət təsirini göstərmişdir. Bu qazıntıların nəticələri elmi-kütləvi nəşrlər vasitəsilə mütəmadi olaraq ictimaiyyətə təqdim olunur. Lakin buna baxmayaraq zəngin tarixi və mədəniyyəti özündə əks etdirən bir çox abidələr, xüsusilə də bu abidələrdən əldə edilən maddi-mədəniyyət nümunələri hələ də tam şəkildə tədqiqata cəlb olunmayıb və ya yetərinə işıqlandırılmayıb. Böyük elmi və tarixi əhəmiyyət kəsb edən maddi-mədəniyyət nümunələri ilə zəngin olan Nərgizava və Mollaisaqlı qədim yaşayış məskənləri məhz belə abidələrdəndir. Bu abidələr Şirvan bölgəsinin, xüsusilə də Qafqaz Albaniyasının antik dövr maddi mədəniyyətini öyrənmək üçün qiymətli məxəz rolunu oynayır. Adları qeyd olunan abidələrin ərazilərində aparılan istər arxeoloji qazıntılar, istərsə də təsərrüfat işləri zamanı xeyli sayda tarixi və elmi əhəmiyyət kəsb edən maddi-mədəniyyət nümunələri tapılmışdır. Həmin abidələrə məxsus tapıntıların

ən dəyərli hissəsini isə bədii tunc məmulatı təşkil edir. Oxuculara təqdim etdiyimiz topluya da Nərgizava və Mollaisaqlının bədii tunc məmulatı cəlb olunmuşdur.

Tunc məmulatının tapıldığı yer və dövrü. Nərgizava yaşayış yeri Ağsu rayonunun Gəgəli ilə Bico kəndləri arasında, Gəgəlidən təxminən 2 km cənub-şərqdə, Yasamal adlı qəbuluq ərazidə yerləşir. O 10 hektardan artıq geniş bir sahəni əhatə edir. Abidənin ərazisi uzun müddət əkin sahəsi kimi şumlanıb istifadə olunduğundan onun mədəni təbəqəsi güclü dağıntıya məruz qalmışdır. Lakin, bununla belə, yaşayış yerində külli miqdarda saxsı nümunələrinə, daş əmək alətlərinə və başqa maddi-mədəniyyət qalıqlarına rast gəlinirdi. Saxsı qab qırıqları çox olduğundan yerli əhali Nərgizava yaşayış məskəninin müəyyən hissəsini duluxana adlandırmışdı (11; 8).

Nərgizavaya məxsus nekropol yaşayış yerindən təxminən 2 km aralıda, Gəgəli kəndinin şimal-şərqində olan Salman dərəsi ilə Şamı dərəsi arasında, müasir Məmmədli və Təhməzli məhəllələrində yerləşir. Nekropolun sahəsi 4 hektara yaxındır. Hal-hazırda nekropolun ərazisində adları çəkilən məhəllələrə məxsus yaşayış evləri və həyətanı sahələri yerləşir.

Nərgizava nekropolunda təsərrüfat-tikinti işləri görülərkən sadə torpaq, daş qutu, küp və təknə tipli qəbir abidələri aşkara çıxarılmış, daş büt, keramika və müxtəlif metal məmulatlar əldə edilmişdir (17, s. 85). Bu qəbir abidələrinin əksəriyyəti 0,5-1 m, daş qutu qəbirlər isə 3-4 m dərinlikdədir (18).

Nərgizava abidəsi ilk dəfə 1997-ci ildə AMEA-nın müxbir üzvü, prof. Vəli Əliyev və t.ü.f.d. Fəriz Xəlilli tərəfindən qeydə alınmışdır (12, s. 3). Həmin il bu abidədə kəşfiyyat axtarış işləri aparılmış, aşkara çıxarılan maddi-mədəniyyət nümunələrinin bir hissəsi toplanaraq elmi cəhətdən tədqiq olunmuşdu. Sonrakı illərdə də kəşfiyyat axtarış işləri davam etdirilmiş, əldə olunan tapıntılar Milli Azərbaycan Tarixi Muzeyinin Arxeologiya fonduna təhvil verilmişdir. Tapıntıların əksəriyyətini dulux dazgahından istifadə edilmədən hazırlanmış saxsı qablar təşkil edir. Bəzi qabların üzəri qırmızı boya ilə örtülmüşdür (10, s. 225).

Abidədə arxeoloji qazıntı işlərinə yalnız 2009-cu ildə başlanılmışdı. T.ü.f.d. Akif Quliyevin rəhbərliyi altında arxeoloji axtarışlar 2010-cu ildə də davam etdirilmişdi. Həmin ilin iyul-oktyabr aylarında Şamaxı-Ağsu arxeoloji ekspedisiyasının Nərgizava nekropolunun 225 m² (15 x



Mollaisaqli

Nergizava



15 m) sahəsində apardığı tədqiqat işləri zamanı çoxtəbəqəli, 69 torpaq qəbir aşkar edilmişdi. Meyitlərin çoxu şimal-qərb və cənub-şərq istiqamətində yarıbükülü vəziyyətdə dəfn olunmuşlar. Qəbirlərdə həmçinin at, it, qoyun və s. sümüklərinə də rast gəlinmişdi. Skeletlərin baş tərəfinə Nərgizava tipli iri qablar, dolçalar, küplər, insan və heyvan fiqurları, tunc ox və nizə ucluqları, tunc qılınc və xəncər tiyələri və s. qoyulmuşdur. Qadın skeletlərinin boyun və sinə hissəsində muncuqlar, tunc boyunbağı, sırğa və bilərziklər, eləcə də başqa şeylər aşkarlanmışdır. Kişi skeletlərinin üzərindən isə tunc qolçaq, boyunbağı və asmalar tapılmışdır (16).

Nərgizava nekropolundan müxtəlif illərdə aşkar olunmuş bu maddi mədəniyyət nümunələrinin bir qismi Milli Azərbaycan Tarixi Muzeyinin Arxeologiya fonduna təhvil verilmişdir. Arxeologiya fonduna təhvil verilmiş tapıntılar içərisində tunc məmulatı xüsusi yer tutur. Onu da qeyd etməliyik ki, bu məmulat fonda 2002-2008-ci illərdə təsadüfi tapıntı, 2009-cu ildə arxeoloji material qismində təhvil verilmiş, yerli əhalidən təsadüfi tapıntı kimi əldə olunan bir qismi isə 2010-cu ildə Muzeyin Tarixi Əşyaların Fond-Satınalma komissiyası tərəfindən pulla alınmışdır.

Abidədən arxeoloji qazıntılar zamanı əldə olunmuş müxtəlif metal əşyaların bir qismi ölkəyə iqtisadi əlaqələr vasitəsilə gətirilsə də, əksəriyyəti yerli istehsal məhsuludur. Bunlar tunc, dəmir və s. metallardan olan ayrı-ayrı məqsədlər üçün düzəldilmiş əmək alətlərindən, silahlardan, bəzək və s. əşyalardan ibarətdir. Bu məmulatlarının analoglarına Şirvan bölgəsinin digər həmdövr abidələrində də rast gəlinmişdir.

Bu topluya cəlb olunmuş bədii tunc məmulatının digər hissəsini Mollaisqalı kolleksiyası təşkil edir. Mollaisqalı abidəsi İsmayılı şəhərinin 25 kilometrliyində Göyçay çayının sol sahilində yerləşir. 30 hektar ərazini əhatə edən qədim yaşayış yeri və qəbiristanlıq kəndin şərqində və kənddən 4 km aralı, qərbdə yerləşir (18, 125; 3, 193). Abidənin yerləşdiyi ərazi yarımdağlıqdır. Münbit və geniş torpaq sahəsinə malik, əlverişli yerdə salınmış bu qədim yaşayış yerində vaxtilə əkinçilik və maldarlıq iqtisadiyyatın əsasını təşkil etmişdir (20).

1962-ci ildən başlayaraq arxeoloq Fazil Osmanovun rəhbərlik etdiyi ekspedisiya Mollaisqalıda çöl-tədqiqat işlərinə başlamışdır (22, 26). 1963-1964-cü il qazıntıları burada antik dövrə aid zəngin mədəniyyətin izlərini aşkara çıxarmışdır. Qazıntı materialları içərisində məişət avadanlığı, gil sarkofaqlar, qədim heykəltəraşlıq nümunəsi olan insan və heyvan fiqurları vardır. 1969-cu ildə Mollaisqalıda təsərrüfat işləri görülmərkən

gildən qadın fiquru, kişi heykəlciyinin baş hissəsi, yəhərli at və başqa heyvan fiqurları, gil zənbil və saxsı şamdan əldə edilmişdir (19, 82). Mollaisaqlı abidəsində qazıntı işləri 1970 və 1971-ci illərdə də aparılmışdır. Nəticədə aydın olmuşdur ki, 50-60 sm dərinliyində torpaq qatı şumlandığı üçün qarışdırılmışdır. Bu qatda müxtəlif gil qab sınıqları və heyvan sümükləri ilə yanaşı yanğın izləri də görünürdü. Tapılan materiallar abidənin zənginliyini təsdiq edirdi (20). 2002-ci ilin yayında Mollaisaqlıda aparılan təsərrüfat işləri zamanı isə içərisində tunc bəzək əşyaları olan gil qablar aşkar olundu. Onların içərisində maral, öküz, at fiqurlarından, eləcə də iri zəncirlərlə bir-birinə bağlanmış zıncırovlardan ibarət asmalar diqqəti daha çox cəlb edirdi. Burada, həmçinin, buruqvari və qövsvari boyunbağlara, bilərziklərə, qadın saç bəzəklərinə və digər tunc məmulatı da vardı (23, s. 38). Həmin tapıntılar 2002-ci ilin avqustunda Milli Azərbaycan Tarixi Muzeyinə təhvil verildi (2, s. 220). Topluya cəlb olunmuş tunc məmulatın dövrünün müəyyənləşdirilməsi əlbəttə ki, çox vacib idi. Mütəxəssislər istər Nərgizavadan, istərsə də Mollaisaqlıdan əldə olunmuş əşyaları, eləcə də qəbir tiplərini nəzərdən keçirərək, həmin abidələri antik dövrə aid etmişlər. T.ü.f.d. Akif Quliyev Nərgizava nekropolunu e.ə. III – II əsrlərə (16), arxeoloq Fazil Osmanov isə Mollaisaqlı abidəsini e.ə. IV-b.e. I əsrlərinə aid etmişdir (22, s. 33). Təsnifat. Bilərziklər. Bu kataloqa on səkkiz ədəd bilərzik cəlb olunmuşdur: onlardan on altı ədədi Nərgizavadan, iki ədədi isə Mollaisaqlıdan tapılmışdır. Bununla yanaşı topluya üç ədəd bilərzik hissəsi də cəlb olunmuşdur. Bu bilərziklər həm en kəsiyinə, həm səthinə, həm də sonluqlarına görə bir-birilərinədən kəskin fərqlənirlər: bir qismini en kəsiyi ləntşəkilli, üzəri isə saya olanlar, digər qismini isə en kəsiyi dairəvi olan, lakin sonluqları döyülərək lent şəklində salınmışlar təşkil edir. Sonuncuların da səthləri sayadır. Bilərziklər arasında üzəri saya, en kəsiyi isə qismən düzbucaqlı olan ayrıca qrupa da rast gəlmək mümkündür; üzəri saya, en kəsiyi novşəkilli olan bilərzik də mövcuddur. Bu bilərziyin bir-birindən aralı olan sonluqları kənara doğru qatlanmışdır. Digər bir bilərziyin isə daxili səthi düz, xarici səthi qabarıq hazırlanmışından en kəsiyi ovalvaridir. Bilərziyin sonluqları bayır tərəfə perpendikulyar olaraq qatlanmışdır. Hər iki sonluğun xarici səthində nazik paralel xətlər vardır. Maraq doğuran digər bir bilərzik sonluqları əjdaha və ya yırtıcı heyvan başı ilə tamamlanandır. Bu bilərziyin en kəsiyi dairəvi, səthi isə sayadır. Mollaisaqlıdan tapılmış bilərziklərdən biri diqqəti daha çox cəlb edir. Həmin bilərziyin daxili səthi saya olsa da, xarici səthi diş-dişdir.

Bundan başqa bu səthdə yarımkürə çıxıntılar da işlənmişdir. Çıxıntılardan biri daha iri olub, dayağı spiralvari formada olan göbələyi xatırladır. Oxşar bilərzik Mingəçevirin küp qəbirlərindən də tapılmışdır (15, s. 103). Tökmə, döymə, cilalama və digər üsullarla hazırlanmış bu bilərziklərin sonluqları bir-birindən bu və ya digər məsafədə aralıdır. Qolbaqlar. Kataloqa cəlb olunmuş bədii metal nümunələri arasında iki ədəd qolbaq da var. Hər iki qolbaq Nərgizava abidəsindən aşkar olunmuşdur. Lakin bu qolbaqlar həm formalarına, həm də səthlərinə görə bir-birindən fərqlənirlər. Belə ki, qolbaqlardan biri bütöv halqa şəklində olduğu halda, digərinin sonluqları bir-birindən aralıdır. Sonuncu səthinin sayı və çıxıntısız olması ilə də fərqlənir. Boyunbağılar (gərdənliklər). Ümumi sayı yeddi ədəd olan boyunbağının bir ədədi Nərgizavadan, altı ədədi isə Mollaisaqlıdan tapılmışdır. Boyunbağılardan dördünün səthi sayadır. Nərgizavadan tapılmış boyunbağının en kəsiyi dairəvi olsa da, sonluqlara doğru nazilir və lent şəklini alır. Sonluqlar bayıra doğru burulur. Eyni hal Mollaisaqlının boyunbağılarının bir qrupunda da müşahidə olunur. Lakin Nərgizava boyunbağısından fərqli olaraq Mollaisaqlı boyunbağıları daha massivdirlər. Mollaisaqlıdan tapılmış boyun bəzəyinin digər qrupunu burmalı boyunbağılar təşkil edir. Bu qrupdan olan boyunbağılardan en kəsiyi dairəvi olsa da, sonluqlara doğru nazilir və lent şəklini alır. Boyunbağılardan sonluqları bayıra doğru burulur. Oxşar boyunbağılar Şəkildən (4) və Mingəçevirin küp qəbirlərindən də tapılmışdır (15, s. 105). Muncuqlar. Ümumi sayı iyirmi doqquz ədəd olan muncuqların altı ədədi Nərgizavadan, iyirmi üç ədədi isə Mollaisaqlıdan tapılmışdır. Yalnız Nərgizavadan tapılmış iki ədəd muncuq bir-birinə yapışıq vəziyyətdədir. Muncuqların hamısı bikonik formalı olub, səthləri sayadır. Oxşar cəhətlərin olmasına baxmayaraq, bu muncuqlar arasında bu və ya digər fərqlilik də var: Nərgizava muncuqları bütöv, yekpərədirsə, Mollaisaqlı muncuqları en kəsiyi üçbucaqlı olan zolaqlardan ibarətdir. Sonuncuların sonluqları boru şəklində ağız-ağıza qatlanmaqla muncuq formasını almışdır. Üzüklər. Ümumi sayı on iki ədəd olan üzüklərin səkkiz ədədi Nərgizavadan, dörd ədədi isə Mollaisaqlıdan tapılmışdır. Üzükləri formasına görə iki qrupa ayırmaq olar: halqavari və spiralvari. Halqavari üzüklərin en kəsiyi dairəvi, səthləri sayadır. Üzüklərdən birinin ucları açıqdır. Onların arasında möhürüzük də var. Üzüyün möhür hissəsi döyülərək lövhə şəklinə salınmış və sonradan halqanın sonluqlarına lehimlənmişdir. Ehtimal ki, lövhənin üzərində hansısa bir təsvir olmuşdur. Sonuncu qrup üzüklərə gəldikdə

isə onlar en kəsiyi dairəvi olan məftildən spiral şəkildə burularaq hazırlanmışlar. Oxşar üzüklər Xaçbulağın iki saylı daş qutu qəbrindən (14, s. 39) və Ağsu rayonu Nüydi kəndi yaxınlığındakı antik dövr nekropolundan məlumdur (21, s. 53). Sancaqlar. Ümumi sayı üç ədəd olan sancaqların iki ədədi Nərgizavadan, bir ədədi isə Mollaisaqlıdan tapılmışdır. Nərgizavadan tapılmış sancaqlar yarım dairə şəkilli olub, sonluqlarından biri açılıb-bağlanan millə, digər sonluğu isə həmin mili saxlayan qarmaqla tamamlanır. Sancaqların hər ikisi sınımış vəziyyətdədir. Mollaisaqlıdan tapılmış sancaq da böyük maraq doğurur. Belə ki, bu sancağın bir ucu qarmaq şəkildə qatlanmış, digər ucu isə eynəyi xatırladan spiral şəkildə burulmuşdur. Sancağın mərkəzi hissəsi də spiral şəkildə burulmuşdur. Lap mərkəzində rombşəkilli çıxıntı var. Bu tip sancaqlar Nüydi (21, s. 55) nekropolundan və Mingəçevirin küp qəbirlərindən (15, s. 107) məlumdur. Bəzək əşyaları. Ümumi sayı on bir ədəd olan bəzək əşyalarının yeddi ədədi Nərgizavadan, dörd ədədi isə Mollaisaqlıdan tapılmışdır. En kəsiyi dairəvi olan bəzəklər halqa formasında olmuşdur. Hər iki halqa yarıdan sınımış vəziyyətdədir. Halqalara perpendikulyar uzunsov çıxıntı artırılıb. Həmin çıxıntının sonluğu isə yarımkürə şəkilli iri və xırda qabarcıqlarla tamamlanır. Nərgizavadan tapılmış bəzək əşyası qismən damlanı xatırladan halqadan ibarətdir. Halqanın ucları birləşərək irəliyə doğru uzanmış it başı ilə tamamlanır. Digər halda isə məftildən hazırlanmaqla ucları açıqdır. Onun sırğa olmasını da ehtimal etmək mümkündür. Bu topluya cəlb olunmuş bədii tunc məmulatı arasında Mollaisaqlıdan tapılmış qarmaq və baltəşəkilli bəzək də var. Nərgizavadan tapılmış toqqa daha çox maraq doğurur. Bu toqqada skiflərə məxsus heyvani üslubun izlərini görmək mümkündür. Toqqada başı arxaya doğru istiqamətlənmiş maral qaçış vəziyyətində işlənmişdir. Heyvanların qaçış vəziyyətində təsvir edilməsi skif incəsənəti üçün daha çox səciyyəvidir. Mollaisaqlıdan tapılmış dairəvi lövhəcik bəzi əlamətlərinə görə sinə və ya baş bəzəyini xatırladır. Bu lövhəciyin mərkəzi hissəsi saya olsa da, kənarlarında bir-birinə paralel dörd sıra zolaq keçir. Sonuncu zolaqda iki cüt dəlik var. Bu topluya cəlb olunmuş tapıntıların kiçik bir hissəsini antropomorf bəzəklər təşkil edir. Bu bəzəklər ilk baxışda insanı xatırladır. Belə ki, burada baş, boyun və gövdəni təcəssüm etdirən bitişik halqalar görünür. Bu bəzəkləri hazırlayan sənətkar onların boyunlarında spiralşəkilli bəzək həkk etməyi də unutmamışdı. Bəzək tökmə, döymə və lehilməmə texnikası ilə hazırlanmışdır. Hər iki antropomorf bəzək Nərgizavadan tapılıb. Asmalar. İstər

Nərgizavadan, istərsə də Mollaisaqlıdan tapılmış bədii tunc məmulatının ən maraqlı nümunələrini asmalar və onların bu və ya digər hissələri təşkil edir. Asmaların əksəriyyəti döş bəzəklərindən ibarətdir. Lakin zoomorf və zıncırovlu asmaların təyinatı ilə bağlı müxtəlif fikirlər mövcuddur. Daha çox bəzək kimi qələmə verilən həmin məmulatların eyni zamanda ayini və qoruyucu funksiya daşması da istisna olunmur. Məsələn, iki diskşəkilli asmada günəş və ondan çıxan şüaları xatırladan rozetka zərb olunmuşdur. Bu təsvirdə Günəş allahının – qədim zərdüşticilik ilahəsi Mitranın əks olunduğu ehtimal edilir (23, s. 39). Topluya cəlb olunmuş asmaları formasına görə isə altı qrupa ayırmaq olar: kürə, disk, halqa, umbon şəkilli, eləcə də zıncırovlu və zoomorf. Asmaların ilkin qrupunu kürə və disk şəkilli asmalar təşkil edir. Bu qrupa daxil olan asmalardan üçü Mollaisaqlı abidəsindən tapılmışdır. Digər, halqaşəkilli qrup isə yalnız Nərgizavadan tapılmış bir ədəd asma ilə təmsil olunur. Həmin halqaşəkilli asmanın üzərində spiral və nəbatı formalı naxışlar həkk olunmuşdur. Umbonşəkilli asmalar da kənarlarına görə iki qrupa ayrılır: çıxıntısız və çıxıntılı. Kənarları çıxıntısız olan asmaların bir hissəsini səthi nöqtəvari döymələrlə işlənmiş dairəvi lövhəciklər təşkil edir. Nərgizavadan tapılmış üç ədəd dairəvi lövhəciyin ikisi tam, biri isə sınımış vəziyyətdədir. Tam lövhəciklərin bir tərəfi çökək, o biri tərəfi isə qabarıqdır. Onların istər mərkəzində, istərsə də kənarlarında dəliklər var. Səthi isə qabarma və nöqtəvari döymə naxışlarla işlənmişdir. Umbonşəkilli asmaların digər qrupunu Nərgizavadan tapılmış altı ədəd bəzək təşkil edir. Bu qrupa daxil olan asmalar əvvəlkilərdən bədii-estetik baxımdan daha gözəl və mükəmməl olmaları ilə seçilir. Həmin asmaların əsas əlamətlərindən biri ətraflarının konusvari çıxıntılı olmasıdır. Bundan başqa, əvvəlki qrupdan fərqli olaraq, bu asmaların bir tərəfinə ilgək əlavə olunub. Oxşar asmalar Ağsu rayonunun Nüydi kəndi yaxınlığında yerləşən antik dövr nekropolundan da tapılmışdır (21, 55). Asmaların növbəti qrupu isə zıncırovlu bəzəklərdən ibarətdir. Bu qrupa doqquz ədəd asma daxildir. Onlardan beş ədədi Nərgizavadan, dördü isə Mollaisaqlıdan tapılmışdır. Mollaisaqlıdan tapılmış iki ədəd zıncırovlu asma diqqəti daha çox cəlb edir. Belə ki, bu asmalar bir bəndə birləşdirilmiş 5-6 zıncırovdan ibarətdir. Həminə görə bu asmaların döş bəzəyi olmasını istisna etmək olar. Tapıntılar arasında zəncir, ayrı-ayrı zıncırovlar və əmudşəkilli bəzəklər də vardır ki, onları zıncırovlu asmaların hər hansı bir hissəsi hesab etmək olar. Bu tip asmalar Mingçevirinin küp qəbirlərindən də tapılmışdır (15, s. 109). Asmaların sonuncu qrupunu

zoomorf asmalar təşkil edir. Bu qrupa on üç ədəd asma daxildir. Onlardan yeddi ədədi Nərgizavadan, qalan altısı isə Mollaisaqlıdan tapılmışdır. Bu qrupa daxil olan asmalar öz nəfisliyi ilə seçilir. Zoomorf asmalara ilgəyi olan öküz, maral, at və atlı fiqurları aiddir. Asmalardan dörd ədədinin ilgəyi zəncirlidir. Bu qrupa daxil olan bəzəklərdən iki ədədi bir cüt at və quş başlarından ibarət olan asmalardır. Diqqəti ən çox at və atlı fiqurlarından ibarət asmalar cəlb edir. Belə ki, bu asmaların bəzilərində at əslhələri və zireh realistik üslubda verilməklə yanaşı, boyun nahiyələrinə spiralvari naxışlar da həkk olunmuşdur. Oxşar tunc at fiqurları Ağsu rayonunun Nuran kəndində də tapılmışdır (23, s. 39). Mingəçevirin küp qəbirlərindən tapılmış maral fiquru da Nərgizava və Mollaisaqlı fiqurları ilə oxşarlıq təşkil edir (15, s.109). Hazırlanma texnikası. Şirvan bölgəsində tapılmış qədim tunc məmulat antik dövr sənətkarlarının metalın, o cümlədən tuncun ərimə xüsusiyyətlərinə yaxından bələd olduqlarını bir daha təsdiq edir. Topluda təqdim olunan müxtəlif təyinatlı və məzmunlu məmulatların böyük zövqlə hazırlanması Şirvan sənətkarlarının da yüksək peşəkarlığını nümayiş etdirir (23, s. 38). Ümumiyyətlə, tunc əşyaların hazırlanma texnikasına gəldikdə isə, onların çoxu daş qəliblə təkülərək hazırlanmışdır. Daş qəliblərdə əsasən silahlar, əmək alətləri və bəzək əşyalarının iri nümunələri düzəldilirdi. Bu məmulatlar qəlibdən çıxarıldıqdan sonra əlavə olaraq döymə üsulu ilə təkmilləşdirilirdi (13, s. 147). Bədii tunc məmulatının bir hissəsi, xüsusilə kiçik həcmli nümunələri isə mum modellərinin vasitəsilə hazırlanmışdır. Belə nümunələrə misal olaraq şəbəkəli xəncər başlarını, şəbəkəli asmaları, sırğaları və s. göstərmək olar. Bu qəlibdən olan məmulatı adı çəkilən üsulla hazırlamaq üçün ilk əvvəl mumdan onun modelini hazırlayır, üstünü gil təbəqəsilə örtərək, yuxarı və aşağı hissələrdən iki deşik açır, sonra isə onu qızdırırdılar. Beləliklə, mum əriyib tökülür, onun yerində isə istənilən əşyanın forması qalırdı. Metal əridilərkən bu boşluğa tökülürdü. Nəhayət, gil qəlibi qıraraq içərisindən hazırlanmış bəzək nümunəsini çıxarırdı. Göründüyü kimi, mum modeli vasitəsilə birdən artıq əşya hazırlamaq mümkün olmurdu (13, s. 147). Tunc məmulatının tədqiqindən o da aydın olur ki, metalışləmədə əritmə və tökmə ilə yanaşı, digər üsullardan – döymə, kəsmə, sıxma, burma, əymə, cilalama, lehilmə və zərbətmədən də istifadə olunmuşdur (24, s. 8). Tərkibi. Topluya cəlb edilmiş bədii tunc məmulatının kimyəvi tərkibi də böyük maraqla doğurur. Adı çəkilən abidələrdən aşkar olunmuş bədii tunc məmulatın tərkibinin öyrənilməsi istiqamətində

mütəxəssislərimiz müəyyən səylər göstərmişlər. Belə ki, AMEA Arxeologiya və Etnoqrafiya İnstitutunun Arxeologiya Texnologiyaları sektorunda Nərgizava tunc bədii məmulatının on beş ədədinin - qolbaqlar, üzüklər, diskvari asmalar, toqqa, atlı fiquru, bitişik at başları fiquru, antropomorf bəzək, zıncırov və təyinatı məlum olmayan əşya hissəsinin miqdarı spektral analizi aparılmışdır. Üstünün yüngül patina ilə örtülməsinə baxmayaraq metal çox yaxşı qalmışdır. Spektral analiz üçün metal oksidi tozu və metal yonqarları götürülmüşdür (9, s. 141).

No	Object Name	Copper (Cu)	Tin (Sn)	Lead (Pb)	Zinc (Zn)	Arsenic (As)	Antimony (Sb)	Silver (Ag)	Gold (Au)	Bismuth (Bi)	Nickel (Ni)	Cobalt (Co)	Iron (Fe)
1	Bangle, 28 g.	Main	1.64	0.2	0.2	0	0.1	0.01	0	0.02	0.01	0	0.1
2	Bangle, 41 g.	Main	4.77	0.5	0.1	0.3	0.1	0.01	0	0.05	0.007	0.03	0.4
3	Bangle, 7.8 g.	Main	1.62	0.3	0.3	0.02	0.07	0.01	0	0.01	0.02	0.002	0.1
4	Bangle, 11 g.	Main	1.34	0.2	0.05	0.05	0.05	0.01	0.01	0.03	0.01	0.007	0.1
5	Ring, 12.5 g.	Main	1.32	0.3	0.1	0.3	0.1	0.005	0	0.01	0.01	0.007	0.1
6	Disc-shaped pendant, 150.5 g.	Main	4.8	0.2	0.2	0.3	0.02	0.005	0	0.05	0.01	0.002	0.1
7	Belt buckle, 156 g.	Main	4.2	0.2	0.2	0.3	0.02	0.005	0	0.03	0.02	0	0.2
8	Horseman figurine, 48 g.	Main	3.5	0.3	0.05	0.1	0.02	0.01	0	0.005	0.01	0.02	0.1
9	Pasted horse figurine, 28 g.	Main	3.5	0.2	0.03	0.1	0.1	0.005	0	0.03	0.03	0.03	0.05
10	Anthropomorphic figurine, 63.8 g.	Main	3.4	0.2	0.05	0.1	0.02	0.002	0	0.05	0.02	0.03	0.3
11	Cowbell, 9 g.	Main	10.8	0.2	0.2	0.3	0.01	0.01	0	0.03	0.05	0.02	0.2
12	Stamp base, 1.8 g.	Main	10.5	0.3	0.2	0.3	0.04	0.005	0	0.05	0.05	0.02	0.05
13	Disc-shaped pendant, 46 g.	Main	1.31	0.2	0.02	0.05	0.01	0.005	0	0.05	0.002	0	0.02
14	Bangle fragment, 13 g.	Main	7.2	4.45	0.3	0.03	1.2	0	0.03	0.05	0.01	0	0.15
15	Ornament fragment	Main	0.3	0.3	0.2	0.05	0.7	0	0.01	0.05	0	0	0.15

Cədvəl 1. Nərgizavanın bədii metal nümunələrinin spektral analiz göstəriciləri

Analizin nəticələrindən göründüyü kimi, bütün tunc məmulatının əsasını mis təşkil edir. Həmin əşyalar bu əsasa yüksək miqdarda qalay qatıldığı üçün qalay tuncundan hazırlanmışdır. Lakin iki əşya istisna təşkil edir; belə ki, onların tərkibində qalay ilə yanaşı ayrı-ayrılıqda 1,2 % və 0,7 % sürmə də müşahidə olunur (9, s. 141).

Nərgizava tunc əşyalarının tərkibində qalay 1,31-10,8 % miqdarındadır. Qeyd etmək lazımdır ki, qalay Cənub-Qərbi Asiya ölkələrindən Qafqaza gətirilərək istifadə olunduğu üçün bahalı olmuş, bəzi hallarda ona alternativ aşqarlar axtarılmışdır. Belə aşqarlardan qurğuşun, sürmə, sink filizlərinin Azərbaycanda məhəlli yataqları məlum olduğundan, ustalar onlardan da istifadə etmişlər (9, s. 141).

Tərkibində qurğuşunun miqdarı çox olan tunc qolbaqlardan ikisi İsmayılı rayonunda Sultankənddə tapılmışdır. Bu qolbaqlara oxşar olan Nərgizavanın içəri tərəfi hamar, xarici üzü qabarıq qolbağının da tərkibinə 0,5 % qurğuşun əlavə edilmişdir (2 №-li analiz). Qeyd edək ki,

antik dövrün nadir tapıntılarından olan Nüydi dəbilqəsinin tərkibində də qurğuşunun miqdarı (1,6 %) çoxdur. Eyni coğrafi arealda üç abidədən eynitərkibli əşyanın tapılması qurğuşunun yerli metalışləmə sənətində geniş istifadə edildiyini göstərir. Qurğuşunun məlum məhəlli yatağının Dağlıq Qarabağda Mehmanada olması, onun Şirvan bölgəsinə məhz oradan gətirildiyini ehtimal edir (9, s. 143).

Mis, qalay və qurğuşundan hazırlanmış qolbaq hissəsinin tərkibində dördüncü metal – sürmə də müşahidə olunur (1,2 %). Mis-sürmə ərintisindən hazırlandığı aydın görünən ikinci əşyanı isə təyin etmək mümkün olmasa da onun nazik məfildən düzəldilmiş üzük olduğu ehtimal olunur (15 №-li analiz). Yerli ustaların hazırladığı qənaətinə gəldiyimiz bu metal əşyalara qatılan sürmənin Azərbaycan ərazisində Kəlbəcər, Laçın və Naxçıvan bölgələrində yataqları vardır. Lakin biz bu əşyalara Naxçıvan sürməsinin əlavə olunduğunu istisna edirik. Çünki, Naxçıvan sürməsi mərgümiş qatışıqlıdır. Öyrəndiyimiz əşyaların tərkibində isə mərgümiş qatışıqlı sürmə müşahidə olunmur. Ərazi yaxınlığı və sürməsinin tərkib uyğunluğu Nərgizavanın sürmə qatışıqlı tunc əşyalarının Laçın və ya Kəlbəcər yataqlarının filizindən istifadə edilməklə hazırlandığını güman etmək imkanı verir (9, s. 143).

2012-ci ildə isə Mollaisaqlı materiallarından dörd ədədinin - göbələkvari çıxıntılı bilərziyin, zıncırov asmanın, eləcə də öküv və maral fiqurlarının kimyəvi tərkibi öyrənilmişdir. Nərgizavadan fərqli olaraq Mollaisaqlı nümunələrinin kimyəvi tərkibi ilkin olaraq AMEA Radiasiya Problemləri İnstitutunun əməkdaşı k.ü.f.d. Dinara Abbasova Rentgen Fluorescent Spektroskopiya üsulu ilə müəyyənləşdirilmişdir. Analizin nəticələrindən aydın olur ki, Mollaisaqlı nümunələrinin kimyəvi tərkibi Nərgizava nümunələri ilə əsasən oxşarlıq təşkil edir. Fərq yalnız ondadır ki, Mollaisaqlı nümunələrinin yalnız birində – zıncırovlu asmada (4 №-li analizdə) molibden elementi də aşkar olunmuşdur.

Kataloqa cəlb olunmuş bədii metal nümunələri arasında yalnız bir ədəd bəzək əşyası (AF № 27055) aşağı əyarlı gümüşdəndir. Həmin bəzək əşyası (və ya hissəsi) təsadüfi tapıntı olub, Nərgizava abidəsinin yerüstü materialıdır. En kəsiyi dairəvi olan bu bəzək əşyası qövsvari formadadır. Sonluqlardan biri qalın, digəri isə bir qədər nazikdir. Bir növ buynuzu xatırladır.

Semantika. Sırr deyil ki, ən qədim zamanlardan insanların həyatında iqtisadi tələbatla yanaşı, cəmiyyətin inkişaf səviyyəsinə uyğun meydana gəlmiş mənəvi ehtiyac da bəşər mədəniyyətinin yüksəlişinə

No	Object Name	Titanium (Ti)	Vanadium (V)	Iron (Fe)	Copper (Cu)	Molybdenum (Mo)	Palladium (Pd)	Silver (Ag)	Tin (Sn)	Platinum (Pt)	Gold (Au)	Lead (Pb)	Bismuth (Bi)
1	Bracelet	0.044	0.0509	0.0759	89.447	0	0	0	5.659	0	0	4.668	0
2	Deer figurine	0.0916	0.0768	0.0875	82.431	0	0	0	9.431	0	0	7.745	0
3	Ox figurine	0.1225	0.067	0.064	87.917	0	0	0	9.173	0	0	2.657	0
4	Cowbell pendant	0.1001	0.0635	0.0459	82.276	0.0243	0	0	13.65	0	0	3.842	0
5	Necklace	0.0645	0.0787	0.0705	91.96	0	0	0	6.86	0	0	0.56	0
6	Necklace	0.0621	0.0584	0.21	91.37	0	0	0	6.76	0	0	0.86	0
7	Pin	0.0667	0.0611	0.48	92.03	0	0	0	4.36	0	0	3.01	0
8	Necklace	0.1	0.1	0.21	84.69	0	0	0	12.09	0	0	2.62	0
9	Cowbell	0.0456	0.09	0	68.79	0	0	0	4.33	0	0	26.75	0
10	Decoration	0.11	0.0554	0.47	83.83	0	0	0	13.3	0	0	2.06	0

Cədvəl 2. Mollislaşdırılmış bədii metal nümunələrinin spektral analiz göstəriciləri

təsir göstərən, onu şərtləndirən əsas amillərdən biri olmuşdur. Arxeoloji qazıntılar zamanı tapılan maddi-mədəniyyət nümunələri içərisində mənəvi zövqü, qədim estetik təsəvvürləri əks etdirən bədii metal bu cəhətdən diqqəti cəlb edir. Qədim metal bəzəklər mənsub olduğu xalqın iqtisadi və ictimai münasibətlərinin bəzi məsələlərini müəyyən-ləşdirməkdə mühüm rol oynaya bilər. Dövrün metalışləmə sənətinin, ticarət əlaqələrinin, habelə sinfi münasibət nöqtəyi-nəzərdən müxtəlif ictimai məsələlərin müəyyən-ləşdirilməsində metal bəzək məmulatı qiymətli maddi mənbələrdən biri kimi mühüm əhəmiyyət kəsb edir. Bu baxımdan Nərgizavanın bədii tunc məmulatı da istisna deyil.

Dövrün gözəl incəsənət nümunəsi olan zəngin və rəngarəng bədii metal tapıntıları və onların hazırlanma texnikası, antik dövrdə Şirvanda sənətkarlığın inkişaf etdiyini və metalın texniki xüsusiyyətlərinə bələd olan bacarıqlı sənətkarlar olduğunu göstərir. Aydın məsələdir ki, yalnız iqtisadi cəhətdən kifayət qədər inkişaf edən bir xalq öz incəsənəti, mədəniyyəti və bədii təfəkkürünün yüksəlişinə nail ola bilər. Bu baxımdan gözəl incəsənət nümunələri olan bədii metal tapıntıları e. ə. I minil-liyin son rübü və eramızın başlanğıcında qədim azərbaycanlıların mədəni irsini bizə tanıtmaqda, eləcə də onu gələcək nəsillərə çatdır-maqda qiymətli tarixi mənbə rolu oynayır.

Hər şeydən əvvəl qeyd etmək lazımdır ki, incəsənət bütün dövrlərdə onun yaradıcılarının həyatı, dini-ideoloji baxışları və təsərrü-fatı ilə qırılmaz şəkildə bağlı olmuşdur. Bu baxımdan Nərgizavadan əldə edilmiş bədii tunc məmulatının semantikasi xüsusi maraq doğurur. Bu-radakı bir çox semantik elementlər, yəni həndəsi, nəbati, zoomorf və antropomorf işarə və rəmlər bu abidə sakinlərinin dini-ideoloji baxışları ilə bilavasitə bağlıdır. Maraqlıdır ki, adı çəkilən məmulatlarda zoomorf elementləri özünü daha qabarıq şəkildə bürtüzə verir. Bu da təsadüfi ol-mayıb, müəyyən zərurətlərdən irəli gəlir. Məlumdur ki, antik dövrdə atçılıq əvvəlki tarixi mərhələlərlə müqayisədə xeyli inkişaf etmişdi. Bunu istər arxeoloji, istərsə də yazılı mənbələr təsdiq edir. Bu baxımdan qədim nərgizavalıların təsərrüfatında da atçılığın mühüm mövqeyə malik olması istisna olunmur. Nərgizavanın bədii metal məmulatları arasında at və atlı fiqurlarına tez-tez rast gəlinməsi daha çox təsərrüfatda atçılığın inkişafı və ata olan xüsusi münasibətlə bağlıdır. Atın inanc obyektinə çevrilməsində təsərrüfatdakı faydasından əlavə, onun bioloji key-fiyyətləri də müəyyən rol oynamışdır. Belə ki, atda sürətli qaçış və ağır nəqliyyat vasitələrini dartmaq kimi bioloji keyfiyyətlər də mövcuddur.

Xalqımızın mifoloji təfəkküründə atın günəşin övladı bilinməsi, onun şüası ilə yerə enməsi, Günəşin özünün dörd kəhər at qoşulmuş arabada gəzməsi kimi təsəvvürlər çox geniş yer almışdır. «Günəşi çağırma» mərasimi zamanı oxunan nəğmələrin birində bunu görmək olur (1, 16):

Gün çıx, gün çıx,
Kəhər atı min çıx!

Metal atlı fiqurlarına Avrasiyanın ucqar şimal-şərq bölgələrində də rast gəlinir (25). Avrasiyanın bir çox xalqlarında at obrazı solyar inanclarla sıx bağlıdır. Bu xalqların ayin, xüsusilə də qurbanvermə və ya fəvqəltəbii qüvvələrlə bağlı mərasimlərində at və onun rəngi xüsusi əhəmiyyət kəsb etmişdir. Xüsusilə də at inancı geniş yayılmış xalqlarda metaldan (misdən) tökmə at fiqurları günəşi və ya günəş allahını təəcəssüm etdirirdi (25, 137-138).

Həm Nərgizavanın, həm də Mollaisaqlının bədii tunc məmulatı arasında rast gəlinən digər zoomorf asmalar isə marala məxsusdur. Maral fiqurlarına Azərbaycanın digər abidələrində - Qaracəmirliləri (5) və Dolanlarda (6) da rast gəlinmişdir. Ümumiyyətlə, maral təsvirlərinə həmçinin qayaüstü rəsmlər və keramika məmulatı üzərində də rast gəlinir. Bu süjetli rəsmlər Azərbaycan təsviri incəsənətində geniş tətbiq edilir. Azərbaycanda tunc dövrü qəbir abidələrində maral dəfni adətinə də təsadüf olunmuşdur. Maral qədim Azərbaycan tayfalarının totemi olduğu üçün onun rəsmləri çəkilib, fiqurları düzəldilmişdir. Azərbaycan ərazisində əldə olunan maddi-mədəniyyət nümunələri üzərində maral təsvirlərinin olmasına və Azərbaycan folklorunda maral haqqında olan əfsanə və rəvayətlərin məzmununa diqqətlə fikir verdikdə, belə bir nəticəyə gəlmək olar ki, bu ərazidə aşkar olunmuş maral təsvirləri dini etiqadla bağlı olub, müqəddəslik və nəsilartımı ideyasını özündə rəmziləşdirir. Bundan başqa buynuzlu maral hakimiyyət rəmzi də hesab olunur.

Yuxarıda qeyd olunan fikirləri eyni quş fiqurlarına da şamil etmək olar. Nərgizavadan iki quşun bitişik başlı bir ədəd fiquru tapılmışdır ki, bu maddi-mədəniyyət nümunəsində də antik dövrün mifik təfəkkürünü, dini dünyagörüşünü və heyvanat aləminə olan xüsusi münasibəti duy-mamaq mümkün deyil.

Topluda təqdim olunmuş bədii tunc məmulatında rast gəlinən digər elementlər nöqtələr, sınıq xətlər, qabartmalar, hörtükvari və spiralvari ornamentlərdən ibarətdir. Nöqtələrdən ibarət bəzək elementləri bəzən dekorativ tətbiqi sənət nümunələri üzərində olan düz xətləri əvəz edir. Belə ehtimal olunur ki, nöqtələr torpağı təəcəssüm etdirən naxış elemen-



tidir. Sınıq xətlər – çarpaz naxışlar axar suyu, dalğaların sıra düzümünü simvollaşdıran naxış motividir. Hörukvari ornamentlər dünya xalqlarının mifologiyasında uzun və aramsız həyatı, sonsuz zamanı – əbədiyyəti rəmziləşdirir (7, s. 80-82).

Spiralvari naxışlara gəldikdə bu elementlərlə bağlı tədqiqatçılar arasında yekdil fikir yoxdur. Bir sıra tədqiqatçıların fikrincə, spiral əbədi hərəkət simvolu olan günəşi əks etdirir. Müxtəlif formalarda bir-biri ilə birləşmiş qoşa spirallar isə həyat ağacının rəmzidir. Digər qisim tədqiqatçılar isə spirali ilanın rəmzi işarəsi hesab edir. Spiralvari naxışlar Afrika ölkələrinin mifologiyasında dünyaya gəlməni və həyatı simvollaşdırır (7, s. 81).

Nəbati naxışlar antik dövr mədəniyyəti abidələrinin tunc məmulatları üzərində bir çox hallarda təsadüf olunur. Nəbati rəmzlər qrupuna daxil edilən sünbülvari naxışlar əkinçiliklə bağlı inamların geniş yayılması ilə əlaqədar olaraq metal əşyalar və keramika məmulatları üzərində daha çox öz əksini tapmışdır (7, s. 87).

Təqdim olunmuş bu məmulatların üzərindəki naxışlarla yanaşı onların forması da özündə dini-ayini məzmun daşıyır. Belə ki, istər Mollaisaqlıdan, istərsə də Nərgizavadan tapılmış bəzi asma bəzəklər sanki günəşi təcəssüm etdirir. Mütəxəssislər bu asmaları günəş allahı Mitraya pərəstişlə əlaqələndirirlər (2, s. 223).

Göründüyü kimi, Nərgizava və Mollaisaqlıdan əldə edilmiş bədii tunc məmulatı qədim Azərbaycan ərazisində metalişləmə, xüsusən zərgərlik kimi sənət sahələrinin inkişafı, eləcə də dövrün ictimai münasibətləri və mənəvi mədəniyyəti haqqında müəyyən mülahizələr yürütmək üçün dəyərli tarixi mənbə əhəmiyyətində malikdir.



Introduction

Abundant archaeological materials safeguarded at the Archaeology Fund of the National History Museum of Azerbaijan bear much significance as valuable material sources of the history of Azerbaijan. These samples of material culture, which were obtained through either archaeological excavations or chance encounters, have been included in the Archaeology Fund since the 1920s. During the past 90 years, the Fund was enriched with archaeological findings of different sources and attributes, representing historical periods since the Palaeolithic Age till the Medieval Ages. The process continues to this day. During the recent years, findings from Shirvan area constituted the part of materials arriving at the Archaeology Fund.

The studies confirm that this area had entered high development stage as one of ancient cultural centres of Azerbaijan during the early Bronze Age, and the growing complexity of economic and political relations conditioned the social stratification, as well as the establishment and progress of statehood. All these development processes are reflected in the material-cultural monuments identified through archaeological research.

In recent years the Government's increasing attention to the study of our history and cultural heritage, among all others, had its positive impact on the quantity and quality of archaeological excavations. Results of these excavations are regularly presented to the general public through popular-scientific publications. However, many monuments reflecting rich history and culture, especially the material-cultural artefacts obtained from these monuments have not been yet subjected to research or adequately publicised. Ancient residence areas of Nargizava and Mollaisagly, which are abundant with material-cultural artefacts of great scientific and historical significance, are examples of such monuments. These monuments are valuable sources for researching the material culture of antiquity of Shirvan area, especially in Caucasian Albania. Considerable amount of material-cultural relics were found during both archaeological excavations and agricultural works conducted in the areas of mentioned monuments. Decorative bronze artworks constitute the

most valuable part of the findings from these monuments. These bronze artworks are included in this compilation presented to the readers.

Discovery location and age of bronze handicrafts. Nargizava residence area is located between Gagali and Bijo villages of Agsu district, approximately 2 km to the South-East of Gagali, in a ravine area called Yasamal. It covers an area of more than 10 hectares. Since the monument's territory was used as plough land for long time, its cultural layer suffered strong destruction. Nevertheless, numerous samples of earthenware pieces, stone instruments and other material-cultural artefacts were still found. Since there were many fragments of earthenware in the territory, local population named certain part of Nargizava residence area as "pottery shop" (11; 8).

The necropolis belonging to Nargizava is located approximately 2 km away from the residence area, between Salman Valley and Shami Valley on the northeast of Gagali village, in contemporary quarters of Mammadli and Tahmazli. The area of the necropolis is close to 4 hectares. Currently, in the necropolis area, there are residence buildings with yard gardens, belonging to the above-mentioned quarters.

During the construction and agricultural works in Nargizava necropolis, plain land soil, stone box, pot- and trough-type graves were discovered, and stone idols, ceramics and different metal handiworks were obtained (17, p.85). The majority of these graves are in 0.5-1m depth, stone box graves are in 3-4m depth (18).

Nargizava monument was first registered in 1997 by Prof. Vali Aliyev, correspondent member of ANAS, and PhD H.S. Fariz Khalilly (12, p. 3). Exploration works were administered in the monument area during that year, and part of the discovered material and cultural artefacts was scientifically researched. During the following years, the exploratory works continued, and the obtained findings were submitted to the Archaeology Fund of the National History Museum of Azerbaijan. Earthenware plates, made without using potter machinery, constitute the bulk part of these findings. Some plates are covered in red paint (10, p. 225).

Large-scale archaeological excavations in the monument area began only in 2009. Archaeological research was continued in 2010, led by PhD H.S. Akif Guliyev. In July-October of that year, multilayered 69 land graves were discovered during the research works of Shamakhi-Agsu archaeological expedition on 225 sq.m (15m x 15m) area of Nar-

gizava necropolis. Most corpses were buried in a semi-folded position, facing north-west and south-east directions. Horse, dog, sheep, etc. bones could also be found in the graves. Nargizava-type big plates, cans, pots, human and animal figurines, bronze arrow- and spear-heads, bronze sword and dagger blades, etc. were placed around the heads of the skeletons. There were beads, bronze necklaces, earrings and bracelets, as well as other decorations on the necks and chests of female skeletons. Bronze armlets, necklaces and pendants were found on male skeletons (16).

№	Object Name	Copper (Cu)	Tin (Sn)	Lead (Pb)	Zinc (Zn)	Arsenic (As)	Antimony (Sb)	Silver (Ag)	Gold (Au)	Bismuth (Bi)	Nickel (Ni)	Cobalt (Co)	Iron (Fe)
1	Bangle, 28 q.	Main	1.64	0.2	0.2	0	0.1	0.01	0	0.02	0.01	0	0.1
2	Bangle, 41 q.	Main	4.7	0.5	0.1	0.3	0.1	0.01	0	0.05	0.007	0.03	0.4
3	Bangle, 7.8 q.	Main	1.62	0.3	0.3	0.02	0.07	0.01	0	0.01	0.02	0.002	0.1
4	Bangle, 11 q.	Main	1.34	0.2	0.05	0.05	0.05	0.01	0.01	0.03	0.01	0.007	0.1
5	Ring, 12.5 q.	Main	1.32	0.3	0.1	0.3	0.1	0.005	0	0.01	0.01	0.007	0.1
6	Disc-shaped pendant, 150.5 q.	Main	4.8	0.2	0.2	0.3	0.02	0.005	0	0.05	0.01	0.002	0.1
7	Belt buckle, 156 q.	Main	4.2	0.2	0.2	0.3	0.02	0.005	0	0.03	0.02	0	0.2
8	Horseman figurine, 48 q.	Main	3.5	0.3	0.05	0.1	0.02	0.01	0	0.005	0.01	0.02	0.1
9	Pasted horse figurine, 28 q.	Main	3.5	0.2	0.05	0.1	0.1	0.005	0	0.03	0.03	0.03	0.05
10	Anthropomorphic figurine, 63.8 q.	Main	3.4	0.2	0.05	0.1	0.02	0.002	0	0.05	0.02	0.03	0.3
11	Cowbell, 9 q.	Main	10.8	0.2	0.2	0.3	0.01	0.01	0	0.03	0.05	0.02	0.2
12	Stamp base, 1.8 q.	Main	10.5	0.3	0.2	0.3	0.04	0.005	0	0.05	0.05	0.02	0.05
13	Disc-shaped pendant, 46 q.	Main	1.31	0.2	0.02	0.05	0.01	0.005	0	0.05	0.002	0	0.02
14	Bangle fragment, 13 q.	Main	7.2	4.45	0.3	0.03	1.2	0	0.03	0.05	0.01	0	0.15
15	Ornament fragment	Main	0.3	0.3	0.2	0.05	0.7	0	0.01	0.05	0	0	0.15

Picture 1. Excavation process in Nargizava monument

Part of these material-cultural artefacts, discovered in various years in Nargizava necropolis, was submitted to the Archaeology Fund of the National History Museum of Azerbaijan. Bronze handicrafts bear special significance among the artefacts submitted to the Archaeology Fund. It should be noted that these handicrafts were submitted as accidental finds in 2002-2008 and as archaeological materials in 2009, and some artefacts, which were obtained from local population as accidental finds, were acquired by the Museum's Historic Artefacts Procurement Commission.

While some share of various metallic handiworks that were obtained during archaeological excavations in the monument area was brought to the country through economic relations, the majority is a local produce. These are labour instruments, weapons, decorations and other handiworks for different purposes, made from bronze, iron and other metals. Similar handicrafts were also found in other monuments of Shirvan area of the same historical time periods.

No	Object Name	Titanium (Ti)	Vanadium (V)	Iron (Fe)	Copper (Cu)	Molybdenum (Mo)	Palladium (Pd)	Silver (Ag)	Tin (Sn)	Platinum (Pt)	Gold (Au)	Lead (Pb)	Bismuth (Bi)
1	Bracelet	0.044	0.0509	0.0759	89.447	0	0	0	5.659	0	0	4.668	0
2	Deer figurine	0.0916	0.0768	0.0875	82.431	0	0	0	9.431	0	0	7.745	0
3	Ox figurine	0.1225	0.067	0.064	87.917	0	0	0	9.173	0	0	2.657	0
4	Cowbell pendant	0.1001	0.0635	0.0459	82.276	0.0243	0	0	13.65	0	0	3.842	0
5	Necklace	0.0645	0.0787	0.0705	91.96	0	0	0	6.86	0	0	0.56	0
6	Necklace	0.0621	0.0584	0.21	91.37	0	0	0	6.76	0	0	0.86	0
7	Pin	0.0667	0.0611	0.48	92.03	0	0	0	4.36	0	0	3.01	0
8	Necklace	0.1	0.1	0.21	84.69	0	0	0	12.09	0	0	2.62	0
9	Cowbell	0.0456	0.09	0	68.79	0	0	0	4.33	0	0	26.75	0
10	Decoration	0.11	0.0554	0.47	83.83	0	0	0	13.3	0	0	2.06	0

Picture 2. Geographic positioning of Nargizava and Mollaisagly monuments

The other share of decorative bronze artworks included in this compilation is the Mollaisagly collection. Mollaisagly monument rests in 25 kilometres of Ismayilli city, on the left bank of Goychay River. This ancient residence area and graveyard, covering 30-hectare area, is located on the east of the village and 4 km to the west of the village (18, 125; 3, 193). The monument area is semi-mountainous zone. At one time husbandry and cattle-breeding were primary economic activities in this ancient residence area, founded in a favourable zone with vast, fertile lands (20).

The expedition led by archaeologist Fazil Osmanov commenced the field-research work in 1962 (22, 26). The excavations of 1963-1964 discovered traces of abundant ancient culture in the area. Excavated materials included household wares, clay sarcophaguses, human and animal figurines as samples of ancient sculpture. During agricultural works in Mollaisagly in 1969, a clay female figurine, head of a male statuette, mounted horse and other animal figurines, clay basket and earthen candlestick (19, 82).

Excavation works in Mollaisagly monument were carried out in 1970 and 1971. As a result, it was revealed that the 50-60cm land layer was mixed due to ploughing. In this layer, aside from clay ware fragments and animal bones, traces of fire were also visible. The unearthed materials confirmed the abundance of the monument (20).

In the summer of 2002, during agricultural works in Mollaisagly, earthenware crockery filled with bronze decorative artworks were discovered. Deer, ox and horse figurines, as well as pendants with cowbells connected by large chains were especially noteworthy among these findings. Also, there were curled and arched necklaces, bracelets, women's hair decorations and other bronze handicrafts (23, p. 38). These artefacts were submitted to the National History Museum of Azerbaijan in August 2002 (2, p. 220).

Determining the age of bronze artefacts included in this compilation was indeed an important task. Upon examining the objects both from Nargizava and Mollaisagly, as well the grave types, specialists have attributed the monuments to the Ancient age. PhD H.S. Akif Guliyev attributed the Nargizava necropolis to 3rd-2nd centuries B.C. (16), archaeologist Fazil Osmanov ascribed the Mollaisagly monument to period between 4th century B.C. and 1st century A.D. (22, p. 33).

Classification. Bracelets. There are eighteen bracelets compiled in this catalogue: sixteen were found in Nargizava, and two in Mollaisagly. There are also three bracelet fragments included herein. These bracelets radically differ from each other, in terms of their cross-section, surface, and endings: some have ribbon-like cross-section with plain surface, others have round cross-section but their ends have been forged into ribbon-shape. The surface of the latter is plain. There is another group of bracelets with plain surface and partially rectangular cross-section; there is also a plain-surfaced and trough-shaped bracelet. The unconnected endings of this bracelet are bent aside. Another bracelet has flat internal surface and bulging external surface, thus with oval-like cross-section. Bracelet endings are bent outwards in perpendicular angle. There are thin parallel lines on the outer surface of both endings. Another interesting bracelet has endings shaped as dragon or predator animal head. Cross-section of this bracelet is round, and it has plain surface. One of the bracelets found in Mollaisagly is more noteworthy. Its internal surface is plain, but outer surface is indented. Moreover, hemispherical shapes have also been worked on the surface. One of the notches is larger and reminds a spiral-based mushroom. A similar bracelet was found in pot-graves of Mingachevir (15, p. 103). The endings of these bracelets, made by casting, forging, polishing and other methods, are apart from each other with various distances.

Bangles. There are two bangles among decorative metal handicrafts included in the catalogue. Both bangles were discovered in Nargizava monument, yet they differ from each other with their forms and surfaces. While one bangle has a full ring form, the other has parting endings. The latter is distinguished with plain surface, without any indentures.

Necklaces (sautoirs). There are total of seven necklaces, with one found in Nargizava, and the other six found in Mollaisagly. Four of the necklaces have plain surface. While the mid-section of necklace found in Nargizava is round, it thins towards the endings and becomes ribbon-shaped. Endings are curled outwards. Similar design can be observed in a group of Mollaisagly necklaces. However, compared to Nargizava necklace, Mollaisagly necklaces are more massive.

The other group of neck decorations found in Mollaisagly consists of helical necklaces. While the cross-section of these necklaces is round, they thin towards the endings and become ribbon-shaped. The necklace endings are curled outwards. Similar necklaces have been found in Sheki

(4) and Mingachevir pot-graves (15, p. 105).

Beads. With total count of twenty-nine beads, six beads were found in Nargizava, while twenty three are from Mollaisagly. Only two beads found in Nargizava are pasted together. All beads are of biconical shape, with plain surfaces. Despite similar features, the beads differ from each other to a varying degree: while Nargizava beads are integral and whole, Mollaisagly beads consist of stripes with triangular cross-sections. Endings of the latter became beads by mouth-to-mouth pipe-folding.

Rings. With a total count of twelve rings, eight rings were found in Nargizava, and four were found in Mollaisagly. The rings can be divided into two groups based on their shapes: circular and spiral-shaped. The cross-section of circular rings is round, with plain surface. One of the rings has apart endings. There is also a stamp-ring among them. The stamp part of the ring was forged into a panel and then fused to the ring ends. Possibly, there was some image on the panel. As to the latter type of rings, they were made by twisting the round wires as spirals. Similar rings have been known from stone-box grave No. 2 from Khachbulag (14, p. 39) and ancient necropolis near Nuydi village of Agsu district (21, p. 53).

Pins. With total of three pins, two pins were found in Nargizava, and one pin is from Mollaisagly. Pins from Nargizava have semicircle shape, with one of the endings hooked in a way to allow locking or releasing the other ending. Both pins have been broken.

The pin from Mollaisagly also raises much interest. One ending of this pin is folded as a hook, while the other ending is twisted spirally, reminding eye-glasses. The centre of the pin is also twisted spirally. There is a rhombic-shaped notch on the exact centre. Similar pins have been known from Nuydi necropolis (21, p. 55) and Mingachevir pot-graves (15, p. 107).

Decorative handicrafts. Out of the total of eleven decorative objects, seven are from Nargizava, while other four are from Mollaisagly. Ornaments with round cross-sections are in circular form. Both rings are broken in the middle. The rings are attached with perpendicular oblong indenture. The ending of that indenture is finished with big and small hemispherical bubbles.

The ornament from Nargizava consists of a ring partially resembling a water-drop. The endings of the ring are joined and finished with a forward-stretching dog head. In another case the endings are open,

made of wires. It is also possible to assume the ornament to be an earring.

Among the decorative bronze artworks there is a hook- and axe-shaped ornament found in Mollaisagly. A belt buckle found in Nargizava is rather interesting. Traces of zoomorphic style, indicative of Scythians, can be observed on the buckle, where a running deer with its head turned backwards is decorated. Depiction of animals in running state is characteristic of Scythian art.

A small round panel found in Mollaisagly resembles a chest or head decoration due to certain attributes. While the panel's centre is plain, there are four parallel rows of stripes on the sides. There are two couples of holes on the last stripe.

A small share of artefacts included in this compilation is comprised of anthropomorphic ornaments. These ornaments at first glance remind human form, since there are rings attached to resemble head, neck and body. The craftsman who prepared these ornaments took diligent care to include spiral-shaped elements on their necks. Decorations are made with casting, forging and fusing techniques. Both anthropomorphic ornaments were discovered in Nargizava.

Pendants. Pendants and their fragments constitute the most interesting part of decorative bronze handicrafts found in Nargizava and Mollaisagly. Most pendants are chest decorations. However, there are differing views on the purposes of zoomorphic and cowbell pendants. While mostly these objects are thought to be of decorative nature, it is also possible that they may have had ritualistic and protective functions. For instance, there is a rosette minted on two disk-shaped pendants, which resemble the Sun and its emanating rays. It is assumed that this image depicts the God of Sun – Mitra, the ancient Zoroastrian deity (23, p. 39).

The pendants included in this compilation can be categorized into six groups: spherical, disc-, ring- and umbonic-shaped, also with cowbell and zoomorphic. The first group is comprised of pendants with spherical and disc shapes. Three of the pendants in this group were found in Mollaisagly monument. Another, ring-shaped group is represented by only one sample found from Nargizava. The ring-shaped pendant is decorated with spiral and floral ornaments.

Umbonic-shaped pendants are further divided into two groups: with notched and plain edges. One part of plain-edged pendants is comprised

of small round panels decorated with dotted ornaments. Two out of three small round panels found from Nargizava are intact, while the third is broken. One side of the intact panels is concave, and the other side is convex. There are holes both in their centre and on the edges. The surface is finished with protruding and dotted smithery ornaments.

Another group of umbonic pendants is comprised of six decorative items found in Nargizava. Pendants in this group differ from others with more beautiful and detailed decorative-aesthetic composition. One of the key attributes of these pendants is the cone-shaped indentures on the edges. Moreover, compared to the previous group, these pendants have a loop attached to their side. Similar pendants were discovered in ancient necropolis near Nuydi village of Agsu district (21, 55).

The next group of pendants consists of decorations with cowbells and includes nine pendants – five of them were found in Nargizava and four in Mollaisagly. Two cowbell pendants from Mollaisagly are more interesting, as these pendants are made of 5-6 cowbells attached to one joint. Due to their sheer size, we can exclude the purpose of these pendants as chest decorations. Among the artefacts, there are chains, separate cowbells and mace-like decorations which can be considered as some fragments of cowbell pendants. Such pendants were found in pot-graves of Mingachevir (15, p.109).

The last group of pendants consists of zoomorphic pendants, which includes thirteen items, with seven of them having been found in Nargizava and the other six in Mollaisagly. Pendants in this group are comparably elegant. Zoomorphic pendants include ox, deer, horse and horseman figurines with loops. Four of the pendants have loops with chains. Two of the decorations are pendants with horse- and bird-head ornaments. Pendants with horse and horseman figurines attract greater attention, since these artefacts include realistic depiction of horse armour and weaponry, as well as spiralling ornaments along horse necks. Similar bronze horse figurines were found in Nuran village of Agsu district (23, p. 39). A deer figurine found in pot-graves of Mingachevir resembles the figurines from Nargizava and Mollaisagly (15, p. 109).

Crafting technique. The ancient bronze artefacts found in Shirvan region reconfirms that the ancient craftsmen were very familiar with melting characteristics of metals, including bronze. The refined elegance of artefacts of different purposes and different depictions demonstrates

the high-level mastery of Shirvan craftsmen (23, p. 38).

Generally, when it comes to the crafting technique of bronze objects, most items were made by casting in stone moulds. Mainly the larger parts of weapons, labour instruments and decorative items were made in stone casts. Upon extraction from moulds, the items were further improved with manual smithery (13, p. 147).

Part of decorative bronze objects, especially smaller-sized items, were crafted by using wax models. Networked dagger hilts, net-like pendants, earrings, etc. are such examples. In order to craft such objects in this technique, first the object's wax model was prepared, then covered under layers of clay, and, after opening two holes on its top and below, it was heated. Thus, the wax would melt and pour out, leaving the shape of the desired object inside the cast. Melted metal was then cast into the cavity. Finally, the clay cast was shattered to retrieve the ready decoration. As it can be seen, it was not possible to prepare more than one item with a wax model (13, p. 147).

It is also evident from the research of bronze artefacts that in metal craftsmanship, aside from melting and casting, other techniques – smithery, cutting, pressing, twisting, bending, polishing, fusing and minting were also used (24, p. 8).

Composition. The chemical composition of the decorative bronze handicrafts included in this compilation is also interesting. Our specialists have conducted certain research to study the composition of the decorative bronze artefacts discovered in above-mentioned monument sites. Thus, quantitative spectral analysis was conducted at Archaeology Technologies sector of ANAS Archaeology and Ethnography Institute on fifteen of the decorative bronze objects from Nargizava – bangles, rings, disc-shaped pendants, belt buckle, horseman figurine, attached horseheads figurine, anthropomorphic decoration, cowbell, and a fragment, purpose of which could not be identified. Although covered with light layer of patina, the metal was preserved well. Metal oxide dust and metal filings were used for spectral analysis (9, p. 141).

As the analysis reveals, copper constitutes the basis of all bronze objects. Since there was a huge quantity of tin included in this base, the items were crafted with tin bronze. However, two items are an exception; accordingly, 1.2% and 0.7% of antimony can be observed in their composition aside from tin (9, p. 141).

Tin is within 1.31%-10.8% range in the composition of Nargizava

bronze artefacts. It should be noted that tin was imported from South-Western Asian countries to Caucasus and was expensive to use, and in some cases even alternative admixtures were sought. Since there were local deposits of lead, antimony, zinc ores in Azerbaijan, the masters used them as admixtures as well (9, p. 141).

Two bronze bangles with greater portion of lead in their composition were discovered in Sultankend village of Ismayilly district. A bangle from Nargizava (with plain inner surface and rugged outer side), similar to those bangles, had 0.5% lead included in its composition (analysis No. 2). We should note that the share of lead in the composition of Nuydi helmet, one of the unique ancient finds, is also high (1.6%). Discovery of objects from three monuments in the same geographic region with the same composition indicates the extensive use of lead in local metal craftsmanship. Since the known local reserve of lead is in Mehmana in Mountainous Garabagh, it can be assumed that the lead was brought from there (9, p. 143).

The bangle fragment, consisting of copper, tin and lead, also exhibits the fourth metal, i.e. antimony (1.2%). The second item, which is clearly made of copper-antimony alloy, could not be ascribed but it is assumed to be a ring, made of thin wires (analysis No. 15). We assume that these metal objects, which contain antimony, were crafted by local craftsmen, and there are reserves of antimony in Kalbajar, Lachin and Nakchivan regions in the territory of Azerbaijan. However, we exclude the inclusion of antimony from Nakchivan in these items, since Nakchivan antimony is mixed with arsenic and the researched objects do not contain arsenic-mixed antimony. The proximity of location and corresponding composition of antimony allow us to assume that antimony-mixed bronze handicrafts of Nargizava were made using the ores from Lachin or Kalbajar reserves (9, p. 143).

In 2012, four objects from Mollaisagly materials – bangle with mushroom-like element, cowbell pendant, and ox and deer figurines were studied for chemical composition. In contrast to Nargizava, chemical compositions of Mollaisagly samples were first identified at Radiation Problems Institute of ANAS. In difference from Nargizavadan samples from Mollaisagly settlement were analysed by researcher of the Institute of Radiation Problems of AzNAS, PhD in high energy chemistry Dinara Abbasova by roentgen fluorescent spectroscopy (XRF) method. According to the analysis results, the chemical composition of

Mollaisagly samples basically resembles that of Nargizava samples. The only distinction is that molybdenum was discovered in one of the Mollaisagly samples – cowbell pendant (analysis No. 4).

Only one item (AF № 27055) from among the decorative metallic handicrafts in this catalogue is made of low-standard silver. That decoration (or fragment) was an accidental find and was a ground-level material from Nargizava monument. With round cross-section, this decoration is arch-shaped. One ending is thick, while the other is slightly thinner. The item resembles a horn.

Semantics. It is no secret that since ancient times spiritual needs arising in accordance with the society's development levels, along with the economic demands, have been one of the factors stimulating, directing human culture. In this context, among the material and cultural artefacts unearthed during archaeological excavations, decorative metal warrants our attention equally as reflecting spiritual tastes, ancient aesthetic views. Ancient metal decorations can play important role in clarifying certain dimensions of economic and social relations of people, to whom they belong. As one of valuable material sources, metal decorative handicrafts bear much significance in identifying different social issues, in terms of metal craftsmanship, trade relations, and class attitudes of their age. In this regard, decorative bronze artefacts of Nargizava are no exception.

Abundant and colourful decorative metal artefacts, which are beautiful samples of the art of their age, as well as their crafting techniques, indicate the development of craftsmanship and the presence of skilful craftsmen, knowledgeable about the technical characteristics of metal, in ancient Shirvan region. It is clear that only the people with adequate level of economic development can achieve the advancement of their art, culture, and artistic state of mind. In this sense, decorative metal findings, that are charming pieces of art, play the role of valuable historical sources, exposing to us the cultural heritage of ancient Azerbaijanis in the last quarter of first millennium B.C. and the beginning of our era, as well as relaying that heritage to the future generations.

First and foremost, it should be noted that throughout the ages, the art has been closely linked with the lives, religious and ideological views, and economic activities of its makers. From this point-of-view, the semantics of decorative bronze artefacts obtained in Nargizava raises much interest. Many semantic elements here, that is, geometrical, floral, zoomorphic and anthropomorphic signs and symbols are directly related

with the religious-ideological views of the monument's ancient population. It is interesting that zoomorphic elements are more vividly exhibited through these artefacts. This is not accidental, and it stems from certain necessities. It is known that horse-breeding was more advanced in ancient times than in other historical periods, which is confirmed by both archaeological and written sources. Thus, it is not excluded that horse-breeding had a significant place in households of ancient Nargizava residents. The frequency of horse and horse-rider figurines among decorative metal artefacts of Nargizava is associated with the advanced horse-breeding and the special affection towards horses. Aside from the use of horse in household, its biological features – such as fast running speed and strength to carry heavy carts, – have played certain role in making the horse a totem. There are many beliefs in mythological world-view of our people about the horse being the Sun's child, its descent to Earth on Sun's rays, and about the Sun itself riding on a four-horse carriage. It can be seen in one of songs performed during "Summoning the Sun" ritual (1, 16):

Oh Sun, rise! Oh Sun, rise!
Ride your horse and rise!

Metal horse-rider figurines can be seen in far northeast regions of Eurasia (25). Around many peoples of Eurasia the image of horse is closely associated with solar beliefs. In rituals of these people, particularly in rites of sacrifice and ceremonies involving supernatural forces, the horse and its colour bear special significance. Metal (copper) horse figurines represented the Sun or a god of Sun among peoples where horse totem was widely spread (25, 137-138).

Another group of zoomorphic pendants among the bronze decorative items found from Nargizava and Mollaisagly bear the image of deer. Deer figurines were found in other monuments of Azerbaijan – Gara-jamirli (5) and Dolanlar (6). Generally, the deer images can be seen on rock paintings and ceramic wares as well. Such imagery is broadly applied in fine arts of Azerbaijan. Rituals of deer funeral have been observed in bronze-age grave monuments of Azerbaijan. Since deer was a totem of ancient Azerbaijani tribes, its images were painted, and its figurines were crafted. If we closely observe the deer images on material-cultural artefacts found in the territory of Azerbaijan and the content of deer-related legends and stories from the folklore of Azerbaijan, we can conclude that the deer depictions in this territory was associated with

religious faith, symbolizing the ideas of sainthood and procreation. Moreover, a deer with antlers was a symbol of power.

The above-mentioned notes can be similarly applied to bird figurines. One figurine with two attached bird-heads was found in Nargizava; it is impossible not to feel the ancient mythological mind-frame, religious world-views, and the special affection to animal world through this material-cultural artefact.

Other elements that can be observed on decorative bronze items included in this compilation are dots, broken lines, indentures, braided and spiralling ornaments. Decorative elements consisting of dots sometimes substitute for straight lines on objects of decorative applied art. It is assumed that dots are ornamental elements representing the land. Broken lines – crossing ornaments are ornamental patterns symbolizing the flowing water, the rows of waves. Braided ornaments symbolize the long and lasting life, the infinite time, the eternity in the mythology of world's peoples (7, s. 80-82).

As to the spiralling ornaments, there is no unanimous opinion among the researchers on these elements. Some researchers think that the spiral represents the Sun, which is the symbol of eternal movement. Double spirals interwoven in different shapes are the symbols of the Tree of Life. Other researchers believe the spiral to be symbolic of snakes. In mythologies of African countries, spiralling ornaments represent the coming to this world and the life (7, s. 81).

Floral ornaments can be frequently observed on bronze artefacts from the cultural monuments of ancient period. Ornaments similar to wheat ear, which are included in the group of floral symbols, are mostly reflected on metal items and ceramic wares, which is due to the wide spread of agricultural beliefs (7, s. 87).

Along with the ornaments on the artefacts presented herein, their shapes also imply religious or ritualistic context. Some of the pendent decorations found both in Mollaisagly and Nargizava seem to emulate the Sun. Specialists associate these pendants with worshipping Mitra, the Sun-God (2, s. 223).

As it can be seen, decorative bronze artefacts obtained in Nargizava and Mollaisagly bear much significance as valuable historical sources, which allow for making certain assumptions about the development of metal craftsmanship, particularly such fields of art as jewellery-making, and about the social relations and spiritual culture of that period.



Bilərzik hissəsi - AF № 24997

Tapıldığı yer: Nərgizava

Tapıldığı vaxt: 2008-ci il

Təsviri: En kəsiyi lentşəkilli olan bilərzik hissəsinin üzəri sayadır. Daxili səthi düz, xarici səthi isə ovaldır. Sonluqlarından biri tam, digəri isə sınımış vəziyyətdədir. Fiziki təsirlərdən əyilmişdir.

Hazırlanma texnikası: tökmə, əymə

Ölçüləri: uzunluğu-4,6 sm

Qalınlığı: 0,5 sm



Bracelet fragment - AF № 24997

Discovery place: Nərgizava

Discovery time: 2008

Description: Bracelet fragment with ribbon-like cross-section, with plain surface. Inner surface is straight, the outer is oval. One ending is intact, other is broken. Deformed under physical effects.

Crafting technique: casting, bending

Measurements: length-4,6 cm
width-0,5 cm



Bilərzik hissələri - AF № 24998

Tapıldığı yer: Nərgizava

Tapıldığı vaxt: 2008-ci il

Təsviri: En kəsiyi novşəkilli olan bilərziyin üzəri sayadır. Daxili səthi bəziq, xarici səthi isə qabarıqdır. Bilərzik hissələrinin səthində və sonluqlarında, əyilmə, çatlama və sınımlar müşahidə olunur.

Hazırlanma texnikası: tökmə, əymə

Ölçüləri: uzunluğu 4,8-6,3 sm

Qalınlığı: 1,5 sm

Bracelet fragments - AF № 24998

Discovery place: Nərgizava

Discovery time: 2008

Description: Trough-shaped bracelet with plain surface. Inner surface is concave, the outer is convex. There are observable bending, cracks and breaks on the surface and endings of bracelet fragments.

Crafting technique: casting, bending

Measurements: length 4,8-6,3 cm

Width: 1,5 cm



Bilərzik - AF № 24999

Tapıldığı yer: Nərgizava

Tapıldığı vaxt: 2008-ci il

Təsviri: En kəsiyi lentşəkilli olan bilərzinin üzəri sayadır. Daxili səthi düz, xarici səthi isə ovaldır. Sonluqları bir-birindən aralıdır.

Hazırlanma texnikası: tökmə, əymə

Ölçüləri: diametri-3,7 sm

Qalınlığı: 0,8 sm

Sonluqlar arasında məsafə: 0,4 sm

Bracelet - AF № 24999

Discovery place: Nərgizava

Discovery time: 2008

Description: Ribbon-shaped bracelet with plain surface. Inner surface is straight, the outer is oval. The endings are apart.

Crafting technique: casting, bending

Measurements: diameter-3,7 cm,

Width-0,8 cm

Distance between endings-0,4 cm

Bilərzik - AF № 27046

Tapıldığı yer: Nərgizava

Tapıldığı vaxt: 2008-ci il

Təsviri: En kəsiyi lentşəkilli olan bilərzinin üzəri sayadır. Səthi isə ovaldır. Sonluqlar bir-birindən kiçik aralıdır.

Hazırlanma texnikası: tökmə, əymə

Ölçüləri: diametri 4,3 sm

Qalınlığı: 0,3 sm

Sonluqlar arasında məsafə: 0,4 sm

Bracelet - AF № 27046

Discovery place: Nərgizava

Discovery time: 2008

Description: Ribbon-shaped bracelet with plain surface. Surface is oval. Endings are slightly apart.

Crafting technique: casting, bending

Measurements: diameter 4,3 cm

Width-0,3 cm

Distance between endings-0,4 cm





Bilərzik - AF № 24927

Tapıldığı yer: Nərgizava

Tapıldığı vaxt: 2009-cu il

Təsviri: En kəsiyi lentşəkilli olan bilərzinin üzəri sayadır. Daxili səthi düz, xarici səthi isə ovaldır. Sonluqlar bir-birindən kiçicik aralıdır.

Hazırlanma texnikası: tökmə, əymə

Ölçüləri: diametri 4,3 sm

Qalınlığı: 0,3 sm

Sonluqlar arasında məsafə: 0,2 sm

Bracelet - AF № 24927

Discovery place: Nərgizava

Discovery time: 2009

Description: Ribbon-shaped bracelet with plain surface. Inner surface is straight, the outer is oval. Endings are slightly apart.

Crafting technique: casting, bending

Measurements: diameter 4,3 cm

Width - 0,3 cm

Distance between endings - 0,2 cm

Bilərzik - AF № 24875

Tapıldığı yer: Nərgizava

Tapıldığı vaxt: 2010-cu il

Təsviri: En kəsiyi lentşəkilli olan bilərzinin üzəri sayadır. Daxili səthi düz, xarici səthi isə ovaldır. Sonluqları bir-birindən aralıdır. Sonluqlardan birində qabarma var.

Hazırlanma texnikası: tökmə, əymə

Ölçüləri: diametri 6 sm

Qalınlığı - 0,7 sm

Sonluqlar arasında məsafə - 0,6 sm

Bracelet - AF № 24875

Discovery place: Nərgizava

Discovery time: 2010

Description: Ribbon-shaped bracelet with plain surface. Inner surface is straight, the outer is oval. Endings are apart, with a bulking on one ending.

Crafting technique: casting, bending

Measurements: diameter 6 cm

Width - 0,7 cm

Distance between endings - 0,6 cm





Bilərzik - AF № 24967

Tapıldığı yer: Nərgizava

Tapıldığı vaxt: 2008-ci il

Təsviri: En kəsiyi dairəvi olan bilərziyin sonluqları döyülərək lent şəklində salınmışdır. Üzəri sayadır. Yalnız hər iki sonluğun xarici səthlərində düz xətt boyunca nöqtəvari oyuqlar, eləcə də paralel xətlər var. Sonluqları bir-birindən aralıdır.

Hazırlanma texnikası: tökmə, döymə və əymə

Ölçüləri: diametri 6,7 sm

Qalınlığı: 0,4 sm

Sonluqlar arasında məsafə: 1,5 sm

Bracelet - AF № 24967

Discovery place: Nargizava

Discovery time: 2008

Description: Bracelet has round cross-section, with endings forged into ribbon-shape. Surface is plain. Only on the outer side of both endings there are dotted dents, as well as parallel lines. Endings are apart from each other.

Crafting technique: casting, forging and bending

Measurements: diameter 6,7 cm

Width: 0,4 cm

Distance between endings: 1,5 cm

Bilərzik - AF № 24877

Tapıldığı yer: Nərgizava

Tapıldığı vaxt: 2010-cü il

Təsviri: En kəsiyi lentşəkilli olan bilərziyin üzəri sayadır. Daxili səthi bir qədər batıq, xarici səthi isə ovaldır. Sonluqları bir-birindən aralıdır.

Hazırlanma texnikası: tökmə, əymə

Ölçüləri: diametri 6,9 sm

Qalınlığı: 0,5 sm

Sonluqlar arasında məsafə: 1,2 sm

Bracelet - AF № 24877

Discovery place: Nargizava

Discovery time: 2010

Description: Ribbon-like bracelet with plain surface. Inner surface is slightly concave, the outer is oval. Endings are apart.

Crafting technique: casting, bending

Measurements: diameter 6,9 cm

Width: 0,5 cm

Distance between endings: 1,2 cm





Bilərzik - AF № 24966

Tapıldığı yer: Nərgizava

Tapıldığı vaxt: 2008-ci il

Təsviri: En kəsiyi yarım dairəvi olan bilərzikin üzəri kələ-kötürdür. Çox kobud hazırlanmışdır. Sonluqları bir-birindən aralı olub, döyülərək yastılanmışdır. Sonluqların xarici səthində paralel xətlər var.

Hazırlanma texnikası: tökmə, döymə və əymə

Ölçüləri: diametri-7,5 sm

Qalınlığı 1,3 sm

Sonluqlar arasında məsafə-4 sm

Bracelet - AF № 24966

Discovery place: Nərgizava

Discovery time: 2008

Description: With semi-circle cross-section, bracelet's surface is ragged. Crudely made. Endings are apart, flattened. There are parallel lines on the outer surface of endings.

Crafting technique: casting, forging and bending

Measurements: diameter - 7,5 cm

Width 1,3 cm

Distance between endings - 4 cm



Bilərzik - AF № 24968

Tapıldığı yer: Nərgizava

Tapıldığı vaxt: 2008-ci il

Təsviri: En kəsiyi dairəvi olan bilərzikin sonluqları döyülərək lent şəklində salınmışdır. Üzəri sayadır. Yalnız hər iki sonluğun xarici səthlərində göz və burun dəşiklərini xatırladan nöqtəvari oyuqlar, eləcə də paralel xətlər var. Sonluqları bir-birindən aralıdır.

Hazırlanma texnikası: tökmə, döymə və əymə

Ölçüləri: diametri 6,8 sm

Qalınlığı-0,4 sm

Sonluqlar arasında məsafə-1,5 sm

Bracelet - AF № 24968

Discovery place: Nərgizava

Discovery time: 2008

Description: Bracelet has round cross-section, with endings forged into ribbon-shape. Surface is plain. Only on the outer side of both endings there are dotted dents, resembling eye- and nostril-shapes, as well as parallel lines. Endings are apart.

Crafting technique: casting, forging and bending

Measurements: diameter 6,8 cm

Width-0,4 cm

Distance between endings-1,5 cm



Bilərzik - AF № 24878

Tapıldığı yer: Nərgizava

Tapıldığı vaxt: 2010-cu il

Təsviri: Üzəri saya olan bilərzinin daxili səthi düz, xarici səthi isə ovaldır. Sonluqları döyülərək lent şəklində salınmışdır. İlan başlarını xatırladan sonluqlar bir-birindən aralıdır.

Hazırlanma texnikası: tökmə, döymə və əymə

Ölçüləri: diametri 7,2 sm

Qalınlığı: 0,5 sm

Sonluqlar arasında məsafə: 2,7 sm

Bracelet - AF № 24878

Discovery place: Nərgizava

Discovery time: 2010

Description: With plain surface, inner side of bracelet is straight, outer side is oval. Endings were minted to become ribbon-like. Endings resembling snake heads are apart from each other.

Crafting technique: casting, forging and bending

Measurements: diameter 7,2 cm

Width: 0,5 cm

Distance between endings: 2,7 cm

Bilərzik - AF № 24876

Tapıldığı yer: Nərgizava

Tapıldığı vaxt: 2010-cu il

Təsviri: En kəsiyi dairəvi olan bilərzinin üzəri sayadır. Sonluqları bir-birinə tam birləşməyib.

Hazırlanma texnikası: tökmə, əymə

Ölçüləri: diametri 5,5 sm

Qalınlığı: 0,5 sm

Sonluqlar arasında məsafə: 0,2 sm

Bracelet - AF № 24876

Discovery place: Nərgizava

Discovery time: 2010

Description: With round cross-section, bracelet has plain surface. Endings are not completely attached together.

Crafting technique: casting, bending

Measurements: diameter 5,5 cm

Width: 0,5 cm

Distance between endings: 0,2 cm





Bilərzik - AF № 24879

Tapıldığı yer: Nərgizava

Tapıldığı vaxt: 2010-cu il

Təsviri: Üzəri sayə olan bilərziiyin daxili səthi düz, xarici səthi isə ovaldır. Bilərziiyin sonluqlarının üzərinə düz və ayri xətlərdən ibarət bəzəklər zərb edilmişdir. Sonluqlar bir-birindən aralıdır.

Hazırlanma texnikası: tökmə, zərbətmə, əymə

Ölçüləri: diametri 8,3 sm

Qalınlığı: 0,5 sm

sonluqları arasında məsafə: 1,6 sm

Bracelet - AF № 24879

Discovery place: Nərgizava

Discovery time: 2010

Description: With plain surface, inner side of bracelet is straight, outer side is oval. There are ornaments from straight and aslant lines minted on the bracelet endings. Endings are apart from each other.

Crafting technique: casting, smithery, bending

Measurements: diameter 8,3 cm

Width: 0,5 cm

Distance between endings: 1,6 cm

Bilərzik - AF № 24874

Tapıldığı yer: Nərgizava

Tapıldığı vaxt: 2010-cu il

Təsviri: Üzəri sayə olan bilərziiyin daxili səthi düz, xarici səthi isə ovaldır. Sonluqları döyülərək lent şəklinə salınmışdır. İlan başlarını xatırladan sonluqlar bir-birindən aralıdır. Sonluqların üzərində nöqtə və düz xətlərdən ibarət bəzəklər zərb olunmuşdur.

Hazırlanma texnikası: tökmə, döymə, zərbətmə və əymə

Ölçüləri: diametri 6,5 sm

Qalınlığı: 0,4 sm

Sonluqlar arasında məsafə: 1,7 sm

Bracelet - AF № 24874

Discovery place: Nərgizava

Discovery time: 2010

Description: With plain surface, inner side of bracelet is straight, outer side is oval. Endings were minted to become ribbon-like. Endings resembling snake heads are apart from each other. There are ornaments with dots and straight lines on the endings.

Crafting technique: casting, forging, smithery and bending

Measurements: diameter 6,5 cm

Width: 0,4 cm

Distance between endings: 1,7 cm





Bilərzik - AF № 1961

Tapıldığı yer: Nərgizava

Tapıldığı vaxt: 2002-ci il

Təsviri: Bilərzinin daxili səthi düz, xarici səthi qabarıq hazırlanmışdır. En kəsiyi oval üçbucaq şəkillidir. Bilərzinin sonluqları bayıra perpendikulyar qatlanmışdır. Hər iki sonluğun xarici səthində nazik yolkaşəkilli xətlər vardır.

Hazırlanma texnikası: tökmə, döymə, əymə və zərəbmə

Ölçüləri: diametri 6,8 sm

Qalınlığı: 0,4 sm

sonluqları arasında məsafə: 2,3 sm

Bracelet - AF № 1961

Discovery place: Nargizava

Discovery time: 2002

Description: Bracelet has straight inner surface and convex outer surface, thus its cross-section is oval triangle. Bracelet endings are bent perpendicularly outwards. There are thin fir-like lines on outer surface of both endings.

Crafting technique: casting, forging, bending and smithery

Measurements: diameter 6,8 cm

Width: 0,4 cm

Distance between endings: 2,3 cm

Bilərzik - AF № 1858

Tapıldığı yer: Nərgizava

Tapıldığı vaxt: 2002-ci il

Təsviri: En kəsiyi yarım dairəvi olan bilərzinin daxili və xarici səthi sayadır. Bilərzinin sonluqları lentşəkilli forma aldığından ilan başlarını xatırladır.

Hazırlanma texnikası: tökmə, döymə və əymə

Ölçüləri: diametri 5 sm

qalınlığı: 0,5 sm

sonluqları arasında məsafə: 0,3 sm

Bracelet - AF № 1858

Discovery place: Nargizava

Discovery time: 2002

Description: With semi-round cross-section, bracelet has plain inner and outer surfaces. Bracelet endings are flattened, thus resemble snake heads.

Crafting technique: casting, forging and bending

Measurements: diameter 5 cm

Width: 0,5 cm

Distance between endings: 0,3 cm



Bilərzik - AF № 24880

Tapıldığı yer: Nərgizava

Tapıldığı vaxt: 2010-cu il

Təsviri: En kəsiyi novşəkilli olan bilərzikin üzəri sayadır. Bir-birindən aralı olan sonluqlar kənara doğru qatlanmışdır.

Hazırlanma texnikası: tökmə, əymə

Ölçüləri: diametri 7,4 sm

Qalınlığı-2,2 sm

sonluqlar arasında məsafə 1,8 sm



Bracelet - AF № 24880

Discovery place: Nargizava

Discovery time: 2010

Description: With trough-shaped cross-section, bracelet has plain surface. Endings are apart, bent outwards.

Crafting technique: casting, bending

Measurements: diameter 7,4 cm

Width-2,2 cm

Distance between endings 1,8 cm

Zoomorf bilərzik - AF № 24881

Tapıldığı yer: Nərgizava

Tapıldığı vaxt: 2010-cu il

Təsviri: En kəsiyi dairəvi olan bilərzikin səthi sayə olsa da, sonluqları əjdaha başı ilə tamamlanır. Əjdahanın başı lehirlənmiş kiçik kürəciklərlə işlənmişdir. Sonluqlar bir-birindən bir qədər aralıdır. İki hissəyə bölünmüş vəziyyətdədir.

Hazırlanma texnikası: tökmə, lehirləmə, əymə

Ölçüləri: diametri 5,2 sm

Qalınlığı-0,6

Sonluqlar arasında məsafə 1,1 sm



Zoomorphic Bracelet - AF № 24881

Discovery place: Nargizava

Discovery time: 2010

Description: Bracelet has round cross-section with plain surface, but the endings are finished with dragon heads. Dragon heads are fused with small beads. Endings are apart. Item is broken into two fragments.

Crafting technique: casting, fusing, bending

Measurements: diameter 5,2 cm

Width-0,6

Distance between endings 1,1 cm

Bilərzik - AF № 2238

Tapıldığı yer: Mollaisaqlı

Tapıldığı vaxt: 2002-ci il

Təsviri: Bilərzinin daxili səthi düz, xarici səthi qabarıq hazırlanmışdır. Bilərzinin sonluqları bir qədər çıxıntılı olub yarım dairəvidir. Hər iki sonluğun xarici səthində nazik yolkaşəkilli ornamentlər vardır.

Hazırlanma texnikası: tökmə, döymə, əymə və zərbəmə

Ölçüləri: diametri 8 sm

Qalınlığı-1 sm

Sonluqlar arasında məsafə-1,5 sm



Bracelet - AF № 2238

Discovery place: Mollaisaqlı

Discovery time: 2002

Description: Bracelet has straight inner surface and convex outer surface, thus its cross-section is oval triangle. Bracelet endings semi-round, indented. There are thin fir-like lines on outer surface of both endings.

Crafting technique: casting, forging, bending and smithery

Measurements: diameter 8 cm

Width-1 cm

Distance between endings-1,5 cm

Bilərzik - AF № 2239

Tapıldığı yer: Mollaisaqlı

Tapıldığı vaxt: 2002-ci il

Təsviri: En kəsiyi dairəvi olan bilərzinin daxili səthi sayə olsa da, xarici səthi diş-dişdir. Bundan başqa xarici səthdə dörd yerdə bir-birinə bitişik üç yarım kürə lehimlənmişdir. Xarici səthdə göbələyi xatırladan iri çıxıntı da vardır. «Göbələy»in dayacağına aşağısına spiralvari ornamentlər salınmış, ətrafına isə iki ədəd yarım kürə, iki ədəd isə disk lehimlənmişdir. Sonluqları bir-birindən aralıdır.

Hazırlanma texnikası: tökmə, döymə, əymə və lehimləmə

Ölçüləri: diametr 7 sm

Qalınlığı -1,2 sm

Sonluqlar arasında məsafə-2,3 sm



Bracelet - AF № 2239

Discovery place: Mollaisaqlı

Discovery time: 2002

Description: With round cross-section, bracelet has plain inner surface, but the outer surface is jagged. Also, there are three hemispheres attached together in four places on the outer surface. There is a large mushroom-like protrusion on the outer surface. Base of "mushroom" is decorated with spiralling ornaments, with two hemispheres and two discs fused around it. Endings are apart.

Crafting technique: casting, forging, bending and fusing

Measurements: diameter 7 cm

Width -1,2 cm

Distance between endings-2,3 cm



Qolbaq - AF № 968

Tapıldığı yer: Nərgizava

Tapıldığı vaxt: 2002-ci il

Təsviri: Halqəşəkilli qolbağın daxili səthi saya olsa da, xarici səthi diş-dışdır. Bundan başqa xarici səthdə dörd yerdə birbirinə bitikşik üç yarımkürə lehümlənmişdir. Xarici səthdə göbələyi xatırladan iri çıxıntı da vardır. «Göbələy»in dayaqının aşağısı spirəlvəri ornamentlərlə işlənmiş, ətrafına isə dörd yarımkürə lehümlənmişdir. Qolbağın en kəsiyi dairəvidir.

Hazırlanma texnikası: tökmə, döymə, əymə və lehümləmə

Ölçüləri: diametri-12,3 sm

Qalınlığı: 1,5 sm

Bangle - AF № 968

Discovery place: Nərgizava

Discovery time: 2002

Description: Ring-shaped bangle has plain surface, but toothed outer surface. There are three hemispheres attached together on four places of the outer surface. There is a large mushroom-like element on the outer surface. Base of "mushroom" is decorated with spiralling ornaments, with four hemispheres fused around it. Cross-section is round.

Crafting technique: casting, forging, bending and fusing

Measurements: diameter-12,3 cm

Width: 1,5 cm

Qolbaq - AF № 24973

Tapıldığı yer: Nərgizava

Tapıldığı vaxt: 2008-ci il

Təsviri: En kəsiyi dairəvi olan qolbağın bir tərəfi doyuilib yastılanmışdır. Səthi saya olub, yalnız sonluqlarında nazik paralel cızmalar və iç-içə çəkilmis bucaqlar təsvir edilib. Sonluqlardan biri şaquli vəziyyətdə döyüldüyündən yastılanmışdır. Daxili səthinin bir hissəsində nahamarlıq müşahidə olunur.

Hazırlanma texnikası: tökmə, döymə və əymə

Ölçüləri: diametri 11 sm

qalınlığı 1,3 sm

ucları arasındakı məsafə 2,1 sm

Bangle - AF № 24973

Discovery place: Nərgizava

Discovery time: 2008

Description: With round cross-section, bangle's one side is flattened. Surface is plain, only on the endings there are thin parallel lines and crossed angles. One ending is flattened vertically. There is some unevenness on the inner surface.

Crafting technique: casting, forging and bending

Measurements: diameter 11 cm

Width 1,3 cm

Distance between endings 2,1 cm





Boyunbağı - AF № 24959

Tapıldığı yer: Nərgizava

Tapıldığı vaxt: 2008-ci il

Təsviri: Boyunbağının en kəşiyi dairəvi olsa da, sonluqlara doğru nazildir və lent şəklini alır. Sonluq bayıra doğru burulur. Hər iki sonluğun xarici səthində sınıq xətlərdən ibarət çarpaz naxışlar təsvir olunmuşdur. Çarpazların ucları nöqtələrlə tamamlanır. Düz xətt və nöqtələrdən ibarət çarpaz təsviri çapəki xətlərlə əhatələnir. Boyunbağının qalan səthi sayadır.

Hazırlanma texnikası: tökmə, döymə, əymə

Ölçüləri: diametri 21 sm

qalınlığı 0,7 sm

sonluqlar arasındakı məsafə 6,2 sm

Necklace - AF № 24959

Discovery place: Nargizava

Discovery time: 2008

Description: Cross-section of necklace is round, but thins and flattens towards the ends. Ending is bent outwards. There are crossing ornaments of broken lines on the outer side of both endings. Lines are completed with dots. Crossing images of straight lines and dots are surrounded with aslant lines. Remaining surface of the necklace is plain.

Crafting technique: casting, forging, bending

Measurements: diameter 21 cm

Width 0,7 cm

Distance between endings 6,2 cm

Muncuqlar - AF № 24969

Tapıldığı yer: Nərgizava

Tapıldığı vaxt: 2008-ci il

Təsviri: Muncuqların hər üçü bikonik formalı olub, səthləri sayadır.

Hazırlanma texnikası: tökmə

Ölçüləri: diametri 1,7 sm

Dəliyinin diametri 0,6 sm

hündürlüyü 1,2 sm

Beads - AF № 24969

Discovery place: Nargizava

Discovery time: 2008

Description: All three beads are biconical, with plain surface.

Crafting technique: casting

Measurements: diameter 1,7 cm

diameter of hole - 0,6 cm

Height 1,2 cm





Muncuq-AF № 24925

Tapıldığı yer: Nərgizava

Tapıldığı vaxt: 2009-cu il

Təsviri: Muncuq bikonik formalı olub, səthi sayadır.

Hazırlanma texnikası: tökmə, cilalama

Ölçüləri: diametri 1,8 sm

Dəliyin diametri-0,8 sm

Hündürlüyü- 1,3 sm

Bead - AF № 24925

Discovery place: Nargizava

Discovery time: 2009

Description: The bead is biconical, with plain surface.

Crafting technique: casting, polishing

Measurements: diameter 1,8 cm

Diameter of hole-0,8 cm

Height- 1,3 cm

Muncuqlar - AF № 24926

Tapıldığı yer: Nərgizava

Tapıldığı vaxt: 2009-cu il

Təsviri: Bir-birinə yapışmış muncuqların hər ikisi bikonik formalıdır. Səthləri sayadır.

Hazırlanma texnikası: tökmə və cilalama

Ölçüləri: diametri 1,8 sm

Dəliyin diametri-0,7 sm

Hündürlüyü-1,5 sm

uzunluğu 3,2 sm

Beads - AF № 24926

Discovery place: Nargizava

Discovery time: 2009

Description: Both co-attached beads are biconical, with plain surface.

Crafting technique: casting and polishing

Measurements: diameter 1,8 cm

Diameter of hole-0,7 cm

Height-1,5 cm

Length 3,2 cm



Muncuqlar - AF № 2255

Tapıldığı yer: Mollaisaqlı

Tapıldığı vaxt: 2002-ci il

Təsviri: Muncuqlar en kəsiyi üçbucağı xatırladan zolaqlardan hazırlanmışlar. Bu zolaqlar qatlananaraq sonluqları birləşdirilməklə muncuq formasını almışlar. Muncuqlar bikonik formalı olub, səthləri sayadır. Ümumi sayı 23-dür.

Hazırlanma texnikası: tökmə və əymə

Ölçüləri: diametr-1-1,4 sm

*Eni-*0,5-0,9 sm

Beads - AF № 2255

Discovery place: Mollaisagly

Discovery time: 2002

Description: Beads were made of stripes with triangular cross-section. These stripes were bent as rings to become beads. Beads are biconical, with plain surface. Total count is 23.

Crafting technique: casting and bending

Measurements: diameter-1-1,4 cm

*Width-*0,5-0,9 cm





Üzük - AF № 27047

Tapıldığı yer: Nərgizava

Tapıldığı vaxt: 2008-ci il

Təsviri: En kəsiyi lentşəkilli olan üzüyün səthi sayadır. Sonluqlarından biri sınımışdır. Səthində əyilmələr müşahidə olunur.

Hazırlanma texnikası: tökmə, əymə

Ölçüləri: diametri-1,9 sm
qalınlığı 0,4 sm

Ring - AF № 27047

Discovery place: Nərgizava

Discovery time: 2008

Description: With ribbon-like cross-section, the ring has plain surface. One ending is broken. There are deformations on its surface.

Crafting technique: casting, bending

Measurements: diameter-1,9 cm
Width 0,4 cm

Üzük - AF № 24963

Tapıldığı yer: Nərgizava

Tapıldığı vaxt: 2008-ci il

Təsviri: En kəsiyi dairəvi olan üzük sonluqlara doğru nazildir. Ucları bir-birinə çatılmış üzüyün səthi sayadır.

Hazırlanma texnikası: tökmə, əymə

Ölçüləri: diametri 3 sm
qalınlığı 0,5 sm

Ring - AF № 24963

Discovery place: Nərgizava

Discovery time: 2008

Description: With round cross-section, the ring thins towards the ends. With both endings attached, the ring's surface is plain.

Crafting technique: casting, bending

Measurements: diameter 3 cm
Width 0,5 cm



Üzük - AF № 27048

Tapıldığı yer: Nərgizava

Tapıldığı vaxt: 2008-ci il

Təsviri: En kəsiyi oval düzbucaqlı olan üzüyün sonluqları bir-birinə çatılmışdır.

Üzüyün səthi sayadır.

Hazırlanma texnikası: tökmə, əymə

Ölçüləri: diametri 2,9 sm
qalınlığı 0,5 sm



Ring - AF № 27048

Discovery place: Nargizava

Discovery time: 2008

Description: With rectangular cross-section, the ring has its endings attached. Its surface is plain.

Crafting technique: casting, bending

Measurements: diameter 2,9 cm
Width 0,5 cm



Üzük - AF № 24970

Tapıldığı yer: Nərgizava

Tapıldığı vaxt: 2008-ci il

Təsviri: En kəsiyi dairəvi olan üzüyün sonluqları qatlanaraq bir-birinin üstünə çıxmışdır. Üzüyün səthi sayadır.

Hazırlanma texnikası: tökmə və əymə

Ölçüləri: diametri 2,4 sm
qalınlığı 0,3 sm

Ring - AF № 24970

Discovery place: Nargizava

Discovery time: 2008

Description: With round cross-section, the ring has endings bent to mount. Its surface is plain.

Crafting technique: casting and bending

Measurements: diameter 2,4 cm
Width 0,3 cm



Möhür üzük - AF № 24972

Tapıldığı yer: Nərgizava

Tapıldığı vaxt: 2008-ci il

Təsviri: Üzüyün qaşu lövhəşəkilli və dairəvidir. Üzərində təsvir izləri görünür. Üzüyün halqası məftildən döyülərək hazırlanmışdır

Hazırlanma texnikası: tökmə, əymə və lehimləmə

Ölçüləri: diametri 2,3 sm

Möhür-qaşın diametri-1,1 sm

Möhür-qaşın qalınlığı-0,3 sm

Stamp-ring - AF № 24972

Discovery place: Nərgizava

Discovery time: 2008

Description: Ring has round panel-stone, with visible ornaments. Ring is crafted by forging a wire.

Crafting technique: casting, bending and fusing

Measurements: diameter 2,3 cm

Stamp diameter-1,1 cm

Stamp width-0,3 cm

Üzük - AF № 27049

Tapıldığı yer: Nərgizava

Tapıldığı vaxt: 2008-ci il

Təsviri: Üzüyün en kəsiyi dairəvi olub, bir hissəsi sınımışdır. Qaş hissəsi ovalvaridir. Onun daxili səthi düz və sayə, xarici səthi isə çökəkdir.

Hazırlanma texnikası: tökmə, əymə və lehimləmə

Ölçüləri: diametri 2 sm

Qaşın uzunluğu-1,1 sm

Qaşın eni-0,9 sm

Qaşın qalınlığı-0,2 sm

Ring - AF № 27049

Discovery place: Nərgizava

Discovery time: 2008-ci il

Description: Ring has round cross-section, with a piece missing. Stone-seat is oval-shaped. Its inner surface is straight and plain, outer surface is concave.

Crafting technique: casting, bending and fusing

Measurements: diameter 2 cm

Stoneholder length-1,1 cm

Stoneholder breadth-0,9 cm

Stoneholder width-0,2 cm





Üzük - AF № 24928

Tapıldığı yer: Nərgizava

Tapıldığı vaxt: 2009-cu il

Təsviri: Halqa formasında olan üzüyün xarici səthi oval, daxili səthi düzdür. Səthi sayadır. Sonluqları bir-birinə kəp birləşdirilib.

Hazırlanma texnikası: tökmə, əymə

Ölçüləri: diametri 3,3 sm

Qalınlığı 0,6 sm

Ring - AF № 24928

Discovery place: Nargizava

Discovery time: 2009

Description: Ring has oval outer surface and straight inner side. Surface is plain. Endings are firmly attached.

Crafting technique: casting, bending

Measurements: diameter 3,3 cm

Width 0,6 cm

Spiralvari üzük - AF № 24930

Tapıldığı yer: Nərgizava

Tapıldığı vaxt: 2009-cu il

Təsviri: En kəsiyi dairəvi olan məftil burularaq burjin şəklində salınmışdır. Səthi sayadır.

Hazırlanma texnikası: tökmə və burma

Ölçüləri: diametri 1,5 sm

uzunluğu 1,6 sm

Spiral ring - AF № 24930

Discovery place: Nargizava

Discovery time: 2009

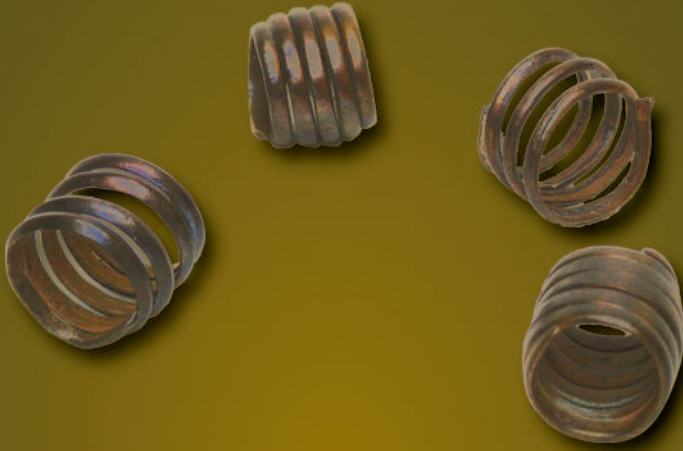
Description: The wire with round cross-section was twisted as a spring. Surface is plain.

Crafting technique: casting and twisting

Measurements: diameter 1,5 cm

length 1,6 cm





Spiralvəri üzüklər - AF № 2256

Tapıldığı yer: Mollaisaqlı

Tapıldığı vaxt: 2002-ci il

Təsviri: Spiralvəri üzüklər en kəsiyi lentvəri olan məftildən hazırlanmışdır. Səthləri sayadır. İkisinin xarici səthi bir qədər qabarıqdır. Üzülərdə halqaların sayı 4-6 arasında dəyişir.

Hazırlanma texnikası: tökmə və burma

Ölçüləri: diametri 2,1-2,4 sm

Qalınlığı-0,2 sm

Uzunluğu-1,8-2,5 sm

Spiral rings - AF № 2256

Discovery place: Mollaisagly

Discovery time: 2002

Description: Spiral rings were made of wires with ribbon-like cross-section. Surfaces are plain. Two rings have protruding surface. Number of circles in each ring varies between 4-6.

Crafting technique: casting and twisting

Measurements: diameter 2,1-2,4 cm

Width-0,2 cm

Length-1,8-2,5 cm

Sancaqlar - AF № 24885

Tapıldığı yer: Nərgizava

Tapıldığı vaxt: 2010-cu il

Təsviri: Sancaq yarım dairə şəkilli olub, sonluqlarından biri açılıb, bağlanan millə, digər sonluğu isə həmin mili saxlayan qarmaqla tamamlanır. Qarmaq hissəsində göbələkvari çıxıntı var. Sancağın xarici səthinə kəndirəbənzər üç zolaq həkk olunmuşdur. Zolaqlardan biri mərkəzdə, digər ikisi isə kənarlardadır. Petlənin altında isə bir çütlü dəlik açılmışdır. Sancaq iki ədəd olub, hər ikisi sınımış vəziyyətdədir.

Hazırlanma texnikası: tökmə, döymə, deşmə, əymə, lehimləmə

Ölçüləri: uzunluğu 5,9; 5,8 sm
eni isə 3,6; 3,3 sm

Pins - AF № 24885

Discovery place: Nərgizava

Discovery time: 2010

Description: Pin is shaped as semi-circle, one ending is a needle, the other is a hook that locks/unlocks the needle. There is a mushroom-like protrusion on the hook. There are three rope-like stripes encrusted on the pin's outer surface. One stripe is in the middle, other two are at the edges. There are two holes under the loop. There are two pins, and each are broken.

Crafting technique: casting, forging, piercing, bending, fusing

Measurements: length 5,9; 5,8 cm
width 3,6; 3,3 cm





Sancaq - AF № 2254

Tapıldığı yer: Mollaisaqlı

Tapıldığı vaxt: 2002-ci il

Təsviri: Sancağın bir ucu qarmaq şəklində qatlanmış, digər ucu isə eynəyi xatırladan spiral şəkildə burulmuşdur. Ondan bir qədər aşağıda isə rombşəkili çıxıntı var. Rombun ortasında diametri 0,3 sm olan dəlik açılmışdır. Sancağın eynəkşəkili hissəsindən mərkəzinə doğru uzanan lentşəkili zolaq spiral formasındadır.

Hazırlanma texnikası: tökmə, döymə, burma, dolama, deşmə

Ölçüləri: uzunluğu-8,6 sm

Eni-1,5 sm

Pin - AF № 2254

Discovery place: Mollaisagly

Discovery time: 2002

Description: One ending of the pin is bent as a hook, the other is twisted as spiral, resembling eye-glasses. There is rhombic notch below them, with a hole of 0.3cm diameter in its centre. Ribbon-like stripe, extending from "eye-glass" part of the pin to its centre, is in spiral form.

Crafting technique: casting, forging, twisting, winding, piercing

Measurements: length-8,6 cm

Width-1,5 cm



Bəzək əşyası - AF № 24929

Tapıldığı yer: Nərgizava

Tapıldığı vaxt: 2009-cu il

Təsviri: Bəzək əşyası halqa formalı olub, en kəsiyi dairəvidir. Halqanın üzərinə bayır tərəfdən kiçik ölçülü üç halqa lehirlənmişdir.

Hazırlanma texnikası: tökmə, əymə və lehimləmə

Ölçüləri: diametri 4,1 sm

Qalınlığı-0,5 sm

Kiçik ölçülü halqaların diametri 1; 0,9; 0,8 sm

Decoration - AF № 24929

Discovery place: Nargizava

Discovery time: 2009

Description: Decoration is ring-shaped, with round cross-section. There are three smaller rings fused on the outer surface of the ring.

Crafting technique: casting, bending and fusing

Measurements: diameter 4,1 cm

Width-0,5 cm

Diameter of smaller rings 1; 0,9; 0,8 cm





Zoomorf bəzək əşyası - AF № 24882

Tapıldığı yer: Nərgizava

Tapıldığı vaxt: 2010-cu il

Təsviri: Qismən damlanı xatırladan halqanın ucları birləşərək irəliyə doğru uzanmış it başı ilə tamamlanır. Halqanın en kəsiyi dairəvidir. İtin gözləri, burun deşikləri oyuyqla, ağız isə kəsiklə verilmişdir. Oyuq düz xətlərlə başının tükləri təsvir edilmişdir. Qulaqlarının formasına əsasən demək olar ki, it qaçış vəziyyətindədir.

Hazırlanma texnikası: tökmə, əymə və zərəbmə

Ölçüləri: halqanın diametri 3,5 sm qalınlığı 0,7 sm

İtin başının uzunluğu-2,6 sm

Əşyanın uzunluğu-6,7 sm

Zoomorphic decoration - AF № 24882

Discovery place: Nargizava

Discovery time: 2010

Description: Endings of the ring, which slightly resemble a water drop, are attached to be finished with forward-stretching dog head. Ring's cross-section is round. Dog's eyes and nostrils are dented, mouth is cut. With straight lines, its hair is depicted. Based on the position of its ears, it can be said that the dog is in running state.

Crafting technique: casting, bending and smithery

Measurements: ring diameter 3,5 cm

Width 0,7 cm

Length of doghead -2,6 cm

Object length-6,7 cm

Umbonşəkilli bəzək - AF № 2236

Tapıldığı yer: Mollaisaqly

Tapıldığı vaxt: 2002-ci il

Təsviri: Bəzəyin bir tərəfi çökək, o biri tərəfi isə qabarıqdır. Mərkəz hissəsi saya olsa da, kənarlarında bir-birinə paralel dörd zolaq keçir. Mərkəzi hissə ilə zolaqlar arasında düz xətləli dəliklər var. Daha sonra üç sıra zolaq nöqtəvari naxışlardan ibarətdir. Sonuncu zolağın naxışı isə sünbülşəkildir. Bu zolaqda bir-birinə əks istiqamətdə iki dəlik var. Dəliklərin kənarlarında bir cüt spiral şəkilli bəzək həkk olunmuşdur.

Hazırlanma texnikası: tökmə

Ölçüləri: diametr 13 sm

Hündürlüyü-4,1 sm

Umbonic-shaped decoration

AF № 2236

Discovery place: Mollaisagly

Discovery time: 2002

Description: Decoration's one side is concave, the other side is protuberant. While the centre is plain, there are four parallel stripes on the edges. There are rectangular holes between the centre and the stripes. Then three more rows of stripes consist of dotted ornaments. Ornament of the last stripe is shaped as wheat ear. There are opposing two holes on this stripe. On the side of each hole there is spiral-shaped ornament encrusted.

Crafting technique: casting

Measurements: diametr 13 cm

Height - 4,1 cm





Baltaşəkilli bəzək - AF № 2244

Tapıldığı yer: Mollaisaqlı

Tapıldığı vaxt: 2002-ci il

Təsviri: Bəzək baltaşəkilli lövhədən ibarətdir. Lövhənin üzərində döymə üsulu ilə nöqtə və sınıq xətlərdən ibarət çarpaz naxışlar həkk olunmuşdur. Bəzəyin yuxarisında kiçik dəliklə bərabər oval kəsik var. Bəzəyin bir hissəsi sınımışdır.

Hazırlanma texnikası: tökmə, döymə, deşmə

Ölçüləri: uzunluğu-11,5 sm

Eni-10,7 sm

Axe-shaped decoration - AF № 2244

Discovery place: Mollaisaqlı

Discovery time: 2002

Description: Decoration is made of axe-like panel. There are dots and zigzag lines smithed on the panel. On top of the decoration there is an oval cutting with small hole. Part of the decoration is broken.

Crafting technique: casting, smithery, piercing

Measurements: length-11,5 cm

Width-10,7 cm

Bəzək əşyası - AF № 24993

Tapıldığı yer: Mollaisaqlı

Tapıldığı vaxt: 2002-ci il

Təsviri: Bəzək qabarıq lövhədən ibarət olub, kənarlarında bir-birinə əks istiqamətdə iki deşik var. Hər iki tərəfdən səthi sayadır. Bəzəyin bəzi yerləri kənar təsirlərdən əyilmiş və sınıb qopmuşdur.

Hazırlanma texnikası: tökmə, deşmə

Ölçüləri: diametri 6,5 sm

Hündürlüyü-1,4 sm

Decoration - AF № 2247

Discovery place: Mollaisaqlı

Discovery time: 2002

Description: Decoration is a convex panel, with opposing two holes on the edges. Surface is plain on both sides. Some parts of the decoration are deformed and broken away under external impacts.

Crafting technique: casting, piercing

Measurements: diameter 6,5 cm

Height-1,4 cm





Bəzək əşyası hissəsi - AF № 27055

Tapıldığı yer: Nərgizava

Tapıldığı vaxt: 2002-ci il

Təsviri: En kəsiyi dairəvi olan bəzək aypara formasındadır. Səthi sayadır. Sonluqlardan biri qalın, digəri isə bir qədər nazıkdir. Bir növ buynuzu xatırladır. Hər iki sonluğunda işləmə izləri müşahidə olunur.

Hazırlanma texnikası: tökmə, əymə

Ölçüləri: uzunluğu-6,3 sm

Qalınlığı: 0,6 sm

Decoration fragment - AF № 27055

Discovery place: Nargizava

Discovery time: 2002

Description: With round cross-section, the decoration is crescent-shaped and has plain surface. One ending is thicker than the other. Somewhat resembles a horn. Wearing can be seen on both endings.

Crafting technique: casting, bending

Measurements: length-6,3 cm

Width: 0,6 cm



Qarmaq - AF № 2237

Tapıldığı yer: Mollaisaqlı

Tapıldığı vaxt: 2002-ci il

Təsviri: Lentşəkili lövhədən hazırlanmış qarmağın bir tərəfi qatlanmış mil şəklindədir. Digər tərəfində isə dəlik var. Qarmaq lövhənin alt hissəsi sayə, üstü isə çarpaz xətlərlə əhatələnmişdir.

Hazırlanma texnikası: tökmə, zərbətmə, əymə, deşmə

Ölçüləri: uzunluğu-10 sm

Eni: 1,3 sm

Hook - AF № 2237

Discovery place: Mollaisaqlı

Discovery time: 2002-ci il

Description: Hook is made of ribbon-shaped panel, with a bent needle on one side. Other side has a hole. Below surface of hook panel is plain, above is covered in crossing lines.

Crafting technique: casting, smithery, bending, piercing

Measurements: length-10 cm

Breadth: 1,3 cm

Şirvanın bədii metalli



Antropomorf bəzək - AF № 24359

Tapıldığı yer: Nərgizava

Tapıldığı vaxt: 2008-ci il

Təsviri: Fiqur bir-birinə bitişik üç yastı halqadan ibarətdir. Yuxarı halqanın üzərində üç ədəd uzunboğazlı insan başı təsvir edilmişdir. Başlar oval şəkillidir, gözləri və burunları oyuqlarla verilmişdir. Onların boyunlarında olan spiralvari qabarıq zolaqlar bəzəyi xatırladır. Boyunlarının altında və halqalar arasında nöqtəvari çıxıntılar var.

Hazırlanma texnikası: tökmə, döymə və lehimləmə

Ölçüləri: hündürlüyü 12,1 sm

Halqaların diametri 3,5 sm

Antropomorphic decoration - AF № 24359

Discovery place: Nargizava

Discovery time: 2008

Description: Figurine consists of three flat rings attached together. On the top ring, there are three long-necked human heads depicted. Heads are oval shaped, with eyes and noses conveyed through dents. The spiral-like stripes on the figurine's neck resemble decoration. There are dot-like protrusions under the necks and between the rings.

Crafting technique: casting, smithery and fusing

Measurements: height 12,1 cm

Diameter of rings 3,5 cm

Antropomorf bəzək - AF № 24368

Tapıldığı yer: Nərgizava

Tapıldığı vaxt: 2002-ci il

Təsviri: Bəzək bir-birinə bitişik iki yastı halqadan ibarətdir. Yuxarı halqanın üzərində uzun boğazlı insan başı təsvir edilmişdir. Başın ağızı, gözü və qulaqları çox kiçik batıqlarla verilmişdir. Fiqurun boynundakı spiralvari qabarıq zolaqlar bəzəyi xatırladır.

Hazırlanma texnikası: tökmə, döymə və lehimləmə

Ölçüləri: hündürlüyü 8,8 sm

Halqaların diametri 3 sm

Antropomorphic decoration - AF № 24368

Discovery place: Nargizava

Discovery time: 2002

Description: Decoration is made of two flat rings attached together. On top ring there is a long-necked human head depiction. The mouth, eyes, and ears of the head are worked with slight dents. The spiral-like stripes on the figurine's neck resemble decoration.

Crafting technique: casting, smithery and fusing

Measurements: height 8,8 cm

Diameter of rings 3 cm





Toqqa - AF № 24367

Tapıldığı yer: Nərgizava

Tapıldığı vaxt: 2002-ci il

Təsviri: Bir tərəfi sınımış halqa içərisində çoxşaxəli buynuzu olan maral fiquru təsvir edilmişdir. Maral qaçış vəziyyətindədir. Gözü, burnu və ağzı aydın verilmişdir. Maral boyununu geri çevirərək arxasındakı qartala baxır. Toqqanın bir ucunda halqa, digər ucunda qarmaq vardır.

Hazırlanma texnikası: tökmə, əymə

Ölçüləri: diametri 10,8 sm
uzunluğu 12,7 sm

Belt buckle - AF № 24367

Discovery place: Nərgizava

Discovery time: 2002

Description: A deer figurine with huge antlers is depicted within the partially broken circle. Deer is in running state. Its eye, nose and mouth are conveyed clearly. Deer has its head turned backwards to face the eagle on its back. There is a hole on buckle's one side, and a hook on another side.

Crafting technique: casting, bending

Measurements: diameter 10,8 cm
length 12,7 cm

Asma bəzək - AF № 5090

Tapıldığı yer: Nərgizava

Tapıldığı vaxt: 2008-ci il

Təsviri: Lövhəciyin bir tərəfi çökək, o biri isə qabarıqdır. Onun mərkəzində dairəvi, kənarında isə düzbucaqlı dəliklər var. Üzərində üç yerdə döymə ilə dairəvi qabartmalar vurulub. Lövhənin, qabartmaların və mərkəzdəki dəliyin kənarları içəridən döymə ilə nöqtəvari naxışlanıb.

Hazırlanma texnikası: tökmə, döymə və deşmə

Ölçüləri: diametri 8,5 sm

Mərkəzdəki dəliyin diametri – 2 sm

Pendant - AF № 5090

Discovery place: Nərgizava

Discovery time: 2008

Description: Panel is concave on one side, and convex on the other, with circular hole in the centre and rectangular hole on its edge. There are three circular protrusions on it. The edges of the panel, protrusions and central hole are decorated with dots.

Crafting technique: casting, smithery and piercing

Measurements: diameter 8,5 cm

Diameter of centre hole – 2 cm





Asma bəzək - AF № 1855

Tapıldığı yer: Nərgizava

Tapıldığı vaxt: 2002-ci il

Təsviri: Asma halqa şəkillidir. Üzəri spiralvari bəzəklərlə işlənmişdir. Bu bəzəklərin arasında qəhvə dənəsini xatırladan dörd ədəd bəzək həkk olunmuşdur. Halqanın ətraflarına isə kəndirvari naxış vurulmuşdur. Asmanın bir tərəfində iki dəliyi olan çıxıntı var.

Hazırlanma texnikası: tökmə, zərəbmə

Ölçüləri: diametri 5,9 sm

Uzunluğu 6,7 sm

Mərkəzdəki dəliyin diametri 2,4 sm

Pendant - AF № 1855

Discovery place: Nargizava

Discovery time: 2002

Description: Pendant is ring-shaped. Its surface is finished with spiraling ornaments. There are four decorations resembling coffee beans between these spirals. A rope-like ornament surrounds the ring. There is an attachment with two holes on one side of the pendant.

Crafting technique: casting, smithery

Measurements: diameter 5,9 cm

Length 6,7 cm

Diameter of centre hole 2,4 cm



Asma bəzək hissəsi - AF № 24932

Tapıldığı yer: Nərgizava

Tapıldığı vaxt: 2008-ci il

Təsviri: Lövhəciyin bir hissəsi çökmək, o biri qabarıqdır. Mərkəzində dairəvi dəliyi var. Hər iki səthi sayadır. Lövhəciyin yarıya qədəri sınımtır.

Hazırlanma texnikası: tökmə

Ölçüləri: diametri-8,2 sm

Mərkəzdəki dəliyin diametri – 1 sm



Pendant fragment - AF № 24932

Discovery place: Nərgizava

Discovery time: 2008

Description: The small panel's one side is concave, and another is convex. There is a hole in its centre. Both surfaces are plain. The panel is broken across the middle.

Crafting technique: casting

Measurements: diameter-8,2 cm

Diameter of centre hole – 1 cm

Asma bəzək - AF № 5091

Tapıldığı yer: Nərgizava

Tapıldığı vaxt: 2008-ci il

Təsviri: Lövhəciyin bir hissəsi çökmək, o biri qabarıqdır, mərkəzində və kənarında dairəvi dəlikləri var. Lövhanin kənarı içəridən döymə ilə nöqtəvari naxışlarla əhatələnib və üzərində altı yerdə döymə ilə dairəvi bəzəklər vurulub. Lövhəciyin bir hissəsi sınımtır.

Hazırlanma texnikası: tökmə, deşmə və döymə

Ölçüləri: diametri 8,3 sm

Mərkəzdəki dəliyin diametri – 1,9 sm

Pendant - AF № 5091

Discovery place: Nərgizava

Discovery time: 2008

Description: Panel is concave on one side, and convex on the other, with circular holes in the centre and its edge. The panel's edge is enveloped in dotted ornaments from inside and it has six round decorations encrusted. Panel's piece is broken away.

Crafting technique: casting, piercing and smithery

Measurements: diameter 8,3 cm

Diameter of centre hole – 1,9 cm



Asma bəzək - AF № 24933**Tapıldığı yer:** Nərgizava**Tapıldığı vaxt:** 2008-ci il

Təsviri: Asma umbon şəkillidir. Onun bir tərəfinə ilgək əlavə olunsada, görünür sonradan sınımsızdır. İlgəyin diskə birləşdiyi hissədə nöqtəvari çıxıntı var. Diskin kənarı çıxıntılıdır. Çıxıntıların bir hissəsi sınımsızdır. Diskin mərkəzində qabarıq dəlik var. Diskin daxili səthi çökək, xarici səthi isə qabarıqdır.

Hazırlanma texnikası: tökmə və lehimləmə

Ölçüləri: diametri 7,6 sm

Uzunluğu-8,1 sm

Mərkəzi dəliyin diametri 1,7 sm

**Pendant - AF № 24933****Discovery place:** Nargizava**Discovery time:** 2008

Description: The pendant is umbonic-shaped. It had a loop on its side, which perhaps was broken off later. There is a dot-like protrusion on the part where loop is attached to the disc. The disc edge is indented. Some jags are broken. There is a protruding hole in the disc centre. The disc's inner surface is concave, exterior is convex.

Crafting technique: casting and fusing

Measurements: diameter 7,6 cm

Length-8,1 cm

Diameter of centre hole 1,7 cm

Asma bəzək hissəsi - AF № 24971**Tapıldığı yer:** Nərgizava**Tapıldığı vaxt:** 2008-ci il

Təsviri: Asma bəzək hissəsinin kənarı sümbülvari naxışlarla əhatələnir. Bir tərəfdə ilgək, onun ətrafında isə dörd ədəd çıxıntı var. İlgəyin saplağı spiralvaridir. Həm ilgəyin, həm də sümbülvari bəzəyin üzərində nöqtəvari çıxıntı var. Asmanın əksər hissəsi sınımsızdır.

Hazırlanma texnikası: tökmə və lehimləmə

Ölçüləri: uzunluğu 4,7 sm

eni 4,5 sm

Pendant fragment - AF № 24971**Discovery place:** Nargizava**Discovery time:** 2008

Description: The edge of pendent decoration is surrounded with wheat-ear-like ornament. On one side there is a loop, with four protrusions around it. The loop's stem is spiral-shaped. There is dot-like protrusion both on the loop and the wheat-ear-like ornament. Bulk part of the pendant is broken.

Crafting technique: casting and fusing

Measurements: length 4,7 cm

width 4,5 cm





Asma bəzək hissələri - AF № 27050

Tapıldığı yer: Nərgizava

Tapıldığı vaxt: 2008-ci il

Təsviri: Asma bəzək hissələrinin kənarları sümbülvari naxışlarla əhatələnir. Bir tərəfdə ilgək, onun ətrafında isə dörd göbələkvari çıxıntı var. Saplağı spiralvari olan ilgəyin üzərində də göbələkvari çıxıntı lehirlənmişdir. İlgəyin əsasla birləşdiyi hissədəki çıxıntı isə nöqtəvaridir. Asma bəzəyin digər hissəsi də beş göbələkvari çıxıntı ilə əhatələnib, üzəri sümbülvari naxışla işlənmişdir.

Hazırlanma texnikası: tökmə və lehirləmə

Ölçüləri: uzunluğu 5,8; 4,4 sm
eni 4,3; 3,4 sm

Pendant fragments - AF № 27050

Discovery place: Nargizava

Discovery time: 2008

Description: Edges of pendent decoration is surrounded with wheat-ear-like ornament. On one side there is a loop, with four mushroom-like elements around it. The loop, with its spiralling stem, is fused with a mushroom-like element. The protrusion on the part where the loop is attached with the main base is dot-shaped. The other fragment of pendent decoration is also patterned with five mushroom-like elements and finished with wheat-ear-like ornament.

Crafting technique: casting and fusing

Measurements: length 5,8; 4,4 cm
width 4,3; 3,4 cm





Asma bəzək - AF № 24931

Tapıldığı yer: Nərgizava

Tapıldığı vaxt: 2009-cu il

Təsviri: Asma umbon şəkilli olub, ətrafları konusvari çıxıntılıdır. İlgəyi sınımışdır. Sınımış ilgəyin diskə birləşdiyi hissədə də konusvari çıxıntı var. Diskin mərkəzində isə qabarıq dəlik açılmışdır. Mərkəzdəki dəliyin və diskin kənarları kəndirvari zolaqla əhatələnir. Diskin daxili səthi çökək, xarici səthi isə qabarıqdır.

Hazırlanma texnikası: tökmə və lehimləmə

Ölçüləri: diametri 6,8 sm

Mərkəzi dəliyin diametri 1,5 sm

Pendant - AF № 24931

Discovery place: Nargizava

Discovery time: 2009

Description: The pendant is umbonic, with cone-shaped jags along the edge. Its loop is broken. There is a cone-like protrusion where the broken loop is attached with the disk. There is a protruding hole in the disc centre. The central hole and the disc edges are encircled with rope-like stripe. The disc's inner surface is concave, and the exterior is protruding.

Crafting technique: casting and fusing

Measurements: diameter 6,8 cm

Diameter of centre hole 1,5 cm

Asma bəzək - AF № 24934

Tapıldığı yer: Nərgizava

Tapıldığı vaxt: 2008-ci il

Təsviri: Asma umbon şəkilli olub, bir tərəfinə ilgək əlavə edilib. İlgəyin diskə birləşdiyi hissədə nöqtəvari çıxıntı var. Onun saplağının gövdəsi spiralvari düzəldilmişdir. Diskin ətrafları isə konusvari çıxıntılıdır. Həmin çıxıntılar diskşəkilli əsasə lehimlənmişdir. Əsasın kənarı kəndirvari naxışla əhatələnir. Diskin mərkəzində qabarıq dəlik açılmışdır. Diskin daxili səthi çökək, xarici səthi isə qabarıqdır.

Hazırlanma texnikası: tökmə və lehimləmə

Ölçüləri: diametri 6,3 sm

uzunluğu 7,9 sm

mərkəzdəki dəliyin diametri 1,5 sm

Pendant - AF № 24934

Discovery place: Nargizava

Discovery time: 2008

Description: The pendant is umbonic, with a loop attached to its side. There is a dot-like protrusion where the loop attaches to the disc. Its stem was crafted as a spiral. The disc edges are patterned with cone-shaped jags which are fused to the disc-shaped base. The edge of the base is encircled with rope-like ornament. There is a protruding hole in disc centre. The disc's inner surface is concave, the exterior is protruding.

Crafting technique: casting and fusing

Measurements: diameter 6,3 cm

length 7,9 cm

diameter of centre hole 1,5 cm





Asma bəzək - AF № 1854

Tapıldığı yer: Nərgizava

Tapıldığı vaxt: 2002-ci il

Təsviri: Asma umbon şəkilli olub, bir tərəfinə ilgək əlavə edilib. İlgəkdə nöqtəvari çıxıntı var. İlgəyin diskə birləşdiyi hissə spiralvari, diskin səthi isə nöqtəvari bəzəklərlə işlənmişdir. Diskin ətrafları çıxıntılıdır. Həmin çıxıntılar ilə diskşəkilli əsas arasında dəliklər mövcuddur. Bəzəyin tam mərkəzində qabarıq dəlik açılmışdır. Diskin alt səthi çökmək, üst səthi isə qabarıqdır.

Hazırlanma texnikası: tökmə və lehimləmə

Ölçüləri: diametri 8,4 sm

Mərkəzdəki dəliyin diametri 2,7 sm

uzunluğu 12,3 sm

Pendant - AF № 1854

Discovery place: Nərgizava

Discovery time: 2002

Description: The pendant is umbonic, with a loop attached to its side which exhibits a dot-like protrusion. The part, where loop attaches to disc, is decorated with spiraling ornament, while the disc surface is finished with dot-like ornaments. The disc edges are indented, and there are holes between these indentures and the disc-shaped base. There is a protruding center at the exact centre of decoration. The disc's below surface is concave, the exterior is protruding.

Crafting technique: casting and fusing

Measurements: diameter 8,4 cm

Diameter of centre hole 2,7 cm

length 12,3 cm



Asma bəzək - AF № 5070

Tapıldığı yer: Nərgizava

Tapıldığı vaxt: 2008-ci il

Təsviri: Asma umbon şəkilli olub, bir tərəfinə ilgək əlavə edilib. Diskin ətrafları konusvari çıxıntılıdır. Həmin çıxıntılar ilə diskşəkilli əsas arasında dəliklər var. Bəzəyin tam mərkəzində qabarıq dəlik açılmışdır. Diskin alt səthi çökək, üst səthi isə qabarıqdır.

Hazırlanma texnikası: tökmə və lehimləmə

Ölçüləri: diametri 5,9 sm
uzunluğu 8,4 sm

Dəliyin diametri-1,8 sm

Pendant - AF № 5070

Discovery place: Nargizava

Discovery time: 2008

Description: The pendant is umbonic, with a loop attached to its side. The disc's edge is patterned with cone-shaped jags, and there are holes between these indentures and the disc-shaped base. At exact centre of the decoration, there is a protruding hole. The disc's below surface is concave, the upper surface is protruding.

Crafting technique: casting and fusing

Measurements: diameter 5,9 cm
length 8,4 cm

Diameter of hole-1,8 cm

Bəzək əşyası - AF № 24886

Tapıldığı yer: Nərgizava

Tapıldığı vaxt: 2010-cu il

Təsviri: En kəsiyi dairəvi olan bəzək halqa formasındadır. Halqaya perpendikulyar olaraq uzunsov iki çıxıntı artırılmışdır. Həmin çıxıntıların sonluqları yarımşar şəkilli iri və xırda qabarcıqlarla tamamlanır. Gövdəsi isə vintşəkillidir.

Hazırlanma texnikası: tökmə, əymə və lehimləmə

Ölçüləri: halqanın diametri-1,6 sm
uzunluğu-4 sm

Decoration - AF № 24886

Discovery place: Nargizava

Discovery time: 2010

Description: Decoration is ring-shaped, with round cross-section. The ring has two longish elements attached perpendicularly. Endings of these elements are finished with bulky and smaller bubbles. The body is screw-shaped.

Crafting technique: casting, bending and fusing

Measurements: ring diameter-1,6 cm
length-4 cm





Zınqırov - AF № 27053

Tapıldığı yer: Nərgizava

Tapıldığı vaxt: 2008-ci il

Təsviri: Zınqırovun səthi saya olub, yuxarı hissəsində ilgəyi var. İlgəyin en kəsiyi dairəvidir. Zınqırovun ağızı qabarıq zolaqla tamamlanır.

Hazırlanma texnikası: tökmə

Ölçüləri: hündürlüyü-4,1 sm

Diametri-2,4 sm

Cowbell - AF № 27053

Discovery place: Nargizava

Discovery time: 2008

Description: Cowbell has plain surface, with a loop on its top. The loop has round cross-section. The cowbell's mouth is edged with protruding stripe.

Crafting technique: casting

Measurements: height-4,1 cm

Diameter-2,4 cm





Zınqırov - AF № 24961

Tapıldığı yer: Nərgizava

Tapıldığı vaxt: 2008-ci il

Təsviri: Zınqırovun ilgəyi olub, səthi sayadır. İlgəyində metal qalığı müşahidə olunur. Zınqırovun aşağı hissəsində kiçik dəlik var. Ağız hissəsi isə fiziki təsirlərdən əyilmişdir.

Hazırlanma texnikası: tökmə

Ölçüləri: hündürlüyü 3,6 sm
diametri 1,8 sm

Cowbell - AF № 24961

Discovery place: Nargizava

Discovery time: 2008

Description: Cowbell has a loop and plain surface. A metal fragment on the loop is observed. There is a small hole on lower part of the cowbell. Its mouth was deformed under external pressure.

Crafting technique: casting

Measurements: height 3,6 cm
diameter 1,8 cm





Zınqırov - AF № 27051
Tapıldığı yer: Nərgizava
Tapıldığı vaxt: 2008-ci il
Təsviri: Zınqırovun səthi saya və nahamar olub, yuxarı hissəsində ilgəyi var. İlgəyinin gövdəsi vintvaridir.
Hazırlanma texnikası: tökmə
Ölçüləri: hündürlüyü 3,1 sm
Diametri 1,3 sm

Cowbell - AF № 27051
Discovery place: Nargizava
Discovery time: 2008
Description: Cowbell's surface is plain and uneven. It has a loop with screw-shaped stem.
Crafting technique: casting
Measurements: height 3,1 cm
Diameter 1,3 cm



Zınqırov - AF № 24960
Tapıldığı yer: Nərgizava
Tapıldığı vaxt: 2008-ci il
Təsviri: Zınqırovun səthi saya olub, yuxarı hissəsində ilgəyi var. İlgəyinin gövdəsi vintvaridir. İlgəyin əsasa birləşdiyi hissəyə üç küpəcik lehirlənib.
Hazırlanma texnikası: tökmə və lehirləmə
Ölçüləri: hündürlüyü 3,8 sm
Diametri 2,1 sm

Cowbell - AF № 24960
Discovery place: Nargizava
Discovery time: 2008
Description: Cowbell has plain surface, with a screw-stemmed loop on its top. There are three small beads fused around the part where loop is attached to the base.
Crafting technique: casting and fusing
Measurements: height 3,8 cm
Diameter 2,1 cm



Zinqırov - AF № 27052

Tapıldıđı yer: Nərgizava

Tapıldıđı vaxt: 2008-ci il

Təsviri: Zinqırovun səthi saya olub, yuxarı hissəsində vintvari gövdəyə malik ilgəyi var. Ilgəyə halqa keçirilmişdir. Zinqırovun ağzı qabarıq zolaqla tamamlanır. Ağzının müəyyən hissəsi sınımışdır.

Hazırlanma texnikası: tökmə, kəsmə və əymə

Ölçüləri: hündürlüyü-3,8 sm

Diametri-1,8 sm

Cowbell - AF № 27052

Discovery place: Nargizava

Discovery time: 2008

Description: Cowbell has plain surface, with a screw-stemmed loop on its top. The loop has a ring attached. Cowbell's mouth is edged with bulky stripe. One part of its mouth is broken.

Crafting technique: casting, cutting and bending

Measurements: height-3,8 cm

Diameter-1,8 cm





Zınqırov - AF № 24994

Tapıldığı yer: Mollaisaqlı

Tapıldığı vaxt: 2002-ci il

Təsviri: Zınqırovun yuxarı hissəsində ilgəyi var, səthi sayadır. Ilgəyinin gövdəsi vintvaridir və əsasən birləşdiyi hissəyə üç kürəcik lehimlənib. Həmin hissədə iki dəlik var.

Hazırlanma texnikası: tökmə, lehimləmə

Ölçüləri: hündürlüyü 6,2 sm

Diametri-4 sm

Cowbell - AF № 2235

Discovery place: Mollaisagly

Discovery time: 2002

Description: Cowbell has a screw-stemmed loop on its top, with plain surface. There are three small beads fused to the base of the loop, with two holes nearby.

Crafting technique: casting, fusing

Measurements: height 6,2 cm

Diameter-4 cm





Zınqırov - AF № 2234
Tapıldığı yer: Mollaisaqlı
Tapıldığı vaxt: 2002-ci il
Təsviri: Zınqırovun səthi saya olub, yuxarı hissəsində ilgəyi var. İlgəyinin gövdəsi vintvarıdır. İlgəyin əsasə birləşdiyi hissəyə üç küracik lehimlənib. Həmin hissədə dəlik var.
Hazırlanma texnikası: tökmə, lehimləmə
Ölçüləri: hündürlüyü 7,9 sm
Diametri 3,9 sm

Cowbell - AF № 2234
Discovery place: Mollaisagly
Discovery time: 2002
Description: Cowbell has plain surface, with a screw-stemmed loop on its top. There are three small beads fused to the base of the loop, with a hole nearby.
Crafting technique: casting, fusing
Measurements: height 7,9 cm
Diameter 3,9 cm





Zınqırovlu asma - AF № 1978

Tapıldığı yer: Mollaisaqlı

Tapıldığı vaxt: 2002-ci il

Təsviri: Asma, çərçivəyə keçirilmiş zınqırovlardan ibarətdir. Hörükvari bəzədilmiş üçbucaq çərçivənin yuxarisında ilgək var. İlgəyin altında öküz başı, ortada üç ədəd spiral bəzək, lap aşağıda isə üç ədəd kürəcik vardır. Öküz başının sağ və soluna halqalar lehımlənmişdir. Çərçivənin alt hissəsindəki on ədəd halqaya beş ədəd zınqırov keçirilmişdir. Zınqırovların hamısının boğazında üç kürəcik və 0,4 sm diametri olan deşik vardır. Çərçivənin halqasına keçirilmiş 60 buğumdan ibarət zəncir vardır.

Hazırlanma texnikası: tökmə, kəsmə, əymə və leyimləmə

Ölçüləri: Çərçivənin uzunluğu – 12,9 sm, eni – 12,6 sm

Asmanın uzunluğu – 23,5 sm

Zəncirin uzunluğu – 49 sm

Pendant with cowbells - AF № 1978

Discovery place: Mollaisagly

Discovery time: 2002

Description: The pendant consists of cowbells on a joint frame. There is a loop on top of the triangular frame which is decorated with braid-like pattern. There are ox head under the loop, three spiral ornaments in the middle, and three spherical beads on bottom. Rings were fused to the right and left of the ox head. Five cowbells are attached to ten rings under the frame. All cowbells have three beads on necks and a hole with 0.4cm diameter. There is a chain of 60 rings attached to the frame loop.

Crafting technique: casting, cutting, bending and fusing

Measurements: Framework length – 12,9 cm, width – 12,6 cm

Pendant length – 23,5 cm

Chain length – 49 cm



Diskşəkilli asma - AF № 2246

Tapıldığı yer: Mollaisaqlı

Tapıldığı vaxt: 2002-ci il

Təsviri: Asma diskşəkilli olub, bir tərəfinə asmaq üçün yeddi buğumluq zəncir əlavə olunub. Zəncirin diskə bağlandığı dəlikdən nöqtələrdən ibarət üç sıra zolaq şəxələnir. Zolaqlar qabarıqlarla tamamlanır. Zolaqlar arasında da iki qabarıq var. Diskin kənarı da nöqtələrlə haşiyələnir.

Hazırlanma texnikası: tökmə, əymə, kəsmə və döymə
Ölçüləri: diametri – 5,8 sm
 Zəncirin uzunluğu – 6,5 sm



Disc-shaped pendant - AF № 2246

Discovery place: Mollaisagly

Discovery time: 2002

Description: The pendant is disc-shaped, attached with a seven-ring chain for hanging. There are three stripes of dots extending from the hole where the chain is attached to the disc. Stripes are completed with notches. There are also two notches between the stripes. The disc's edges are encircled with dots.

Crafting technique: casting, bending, cutting and smithery

Measurements: diameter – 5,8 cm
 Chain length – 6,5 cm

Diskşəkilli asma - AF № 2245

Tapıldığı yer: Mollaisaqlı

Tapıldığı vaxt: 2002-ci il

Təsviri: Asma diskşəkilli olub, bir tərəfinə asmaq üçün yeddi buğumluq zəncir əlavə olunub. Zəncirin diskə bağlandığı dəlikdən nöqtələrdən ibarət üç sıra zolaq şəxələnir. Zolaqlar qabarıqlarla tamamlanır. Zolaqlar arasında da iki qabarıq var. Diskin kənarı da nöqtələrlə haşiyələnir.

Hazırlanma texnikası: tökmə, kəsmə, əymə və döymə
Ölçüləri: diametri – 5,7 sm
 Zəncirin uzunluğu – 7 sm

Disc-shaped pendant - AF № 2245

Discovery place: Mollaisagly

Discovery time: 2002

Description: The pendant is disc-shaped, attached with a seven-ring chain for hanging. There are three stripes of dots extending from the hole where the chain is attached to the disc. Stripes are completed with notches. There are also two notches between the stripes. The disc's edges are encircled with dots.

Crafting technique: casting, cutting, bending and smithery

Measurements: diameter – 5,7 cm
 Chain length – 7 cm





Zınqırovlı asma - AF № 1979

Tapıldığı yer: Mollaisaqlı

Tapıldığı vaxt: 2002-ci il

Təsviri: Asma spiralvari ilgəyi olan üçbucaq əsasdan, ondan asılmış zınqırovlardan və zəncirdən ibarətdir. Hörükvari əsasın yuxarisında bir, aşağısında üç göbələkvari çıxıntı, ortasında isə üç kürəşəkilli çıxıntı vardır. Çərcivənin altındakı doqquz ədəd halqadan üç zınqırov, bir əmudşəkilli və bir kürəşəkilli asma asılmışdır. Çərcivədəki ilgəyə 181 halqadan ibarət zəncir keçirilmişdir. Bu zəncirdən iki zınqırov və üzərində spiralvari bəzəklər olan kiçik üçbucaq asmalar asılmışdır.

Hazırlanma texnikası: tökmə, kəsmə, əymə və lehimləmə

Ölçüləri: Çərcivənin uzunluğu – 10,3 sm, eni – 7,7 sm

Asmanın uzunluğu – 25 sm

Zəncirin uzunluğu – 106 sm

İki zınqırovlı zəncirin uzunluğu – 39 sm

Pendant with cowbell - AF № 1979

Discovery place: Mollaisaqlı

Discovery time: 2002

Description: The pendant consists of triangular base with spiral loop, attached cowbells and chain. There is one mushroom-like protrusion on top of the base which is decorated as braid, also three similar protrusions at its bottom and three spherical indentures on its middle. Three cowbells, one mace-like and one spherical pendant are hanging from nine rings under the frame. There is a 181-ringed chain attached to the frame's loop. Two cowbells and smaller triangular pendants with spiraling ornaments are also hanged on this chain.

Crafting technique: casting, cutting, bending and fusing

Measurements: Framework length – 10,3 cm, width – 7,7 cm

Pendant length – 25 cm

Chain length – 106 cm

Length of chain with two cowbells – 39 cm



Kürəşəkili asma - AF № 2241

Tapıldığı yer: Mollaisaqlı

Tapıldığı vaxt: 2002-ci il

Təsviri: Asma kürə formasında olub, altına bir, gövdəsinə isə dörd kürəcik lehirlənib. Asmanın yuxarisında ilgək vardır. İlgəyə yeddi buğumluq zəncir keçirilmişdir.

Hazırlanma texnikası: tökmə, kəsmə, əymə və lehirləmə

Ölçüləri: uzunluğu – 6,4 sm
diametr – 3 sm

Zəncirin uzunluğu – 8 sm

Spherical pendant - AF № 2241

Discovery place: Mollaisagly

Discovery time: 2002

Description: The pendant is spherical, with one bead fused underneath and four beads around the body. There is a loop on top, with screw-shaped stem. The loop is attached to a seven-ring chain.

Crafting technique: casting, cutting, bending and fusing

Measurements: length – 6,4 cm
diameter – 3 cm

Chain length – 8 cm

Zəncir - AF № 24962

Tapıldığı yer: Nərgizava

Tapıldığı vaxt: 2003-cü il

Təsviri: Zəncir 22 halqadan ibarət olub, ən kəsiyi dairəvidir. Səthləri sayadır. Zəncirin halqaları uzunsov formadadır.

Hazırlanma texnikası: tökmə, kəsmə və əymə

Ölçüləri: uzunluğu 32 sm
eni 0,6 sm

Chain - AF № 24962

Discovery place: Nərgizava

Discovery time: 2003

Description: The chain has 22 rings, with round cross-section. The surfaces are plain. The chain rings have elongated form.

Crafting technique: casting, cutting and bending

Measurements: length 32 cm
width 0,6 cm





Zəncir - AF № 27054

Tapıldığı yer: Nərgizava

Tapıldığı vaxt: 2008-ci il

Təsviri: Zəncir 31 halqadan ibarət olub, səthləri sayadır. Halqaların en kəsiyi həm dairəvi, həm də lentşəkilidir. Zəncirin sonuncu halqalarından biri sınımış və özündən əvvəlki halqaya yapışmışdır. Zəncirin dörd halqası isə ortadan sınımışdır.

Hazırlanma texnikası: tökmə, kəsmə və əymə

Ölçüləri: uzunluğu 24 sm

Halqaların diametri - 0,8-1,2 sm

Chain - AF № 27054

Discovery place: Nərgizava

Discovery time: 2008

Description: The chain has 31 rings with plain surfaces. Cross-sections of rings are both round and flat. One of the chain's last rings is broken and pasted to previous ring. Four rings of the chain are broken in the middle.

Crafting technique: casting, cutting and bending

Measurements: length 24 cm

Diameter of rings - 0,8-1,2 cm



Asma öküz fiquru - AF № 24366

Tapıldığı yer: Mollaisaqlı

Tapıldığı vaxt: 2002-ci il

Təsviri: Fiqurun gözləri nöqtəvari çıxıntılarla verilmişdir. İrəli doğru istiqamətlənmiş buynuzların ucları yuxarı baxır. Öküzün uzunsov boynunda isə bəzəyi xatırladan spiralvari zolaqlar var. Sinəsində üçbucaq ornamentlər verilmişdir. Belində saplaqlı ilgək var. Saplaq spiralvari zolaqlarla işlənmişdir. Digər bir halqavari ilgək isə qarın nahiyəsindədir. Quyruğu uzun və sallanmış vəziyyətdədir.

Hazırlanma texnikası: tökmə, kəsmə, əymə, lehımləmə

Ölçüləri: hündürlüyü 6,2 sm, uzunluğu 5,4 sm

Pendent ox figurine - AF № 24366

Discovery place: Mollaisagly

Discovery time: 2002

Description: Figurine eyes are dot-like protrusions. Tips of the forward-looking horns are directed upwards. There are spiraling stripes on the ox's long neck, resembling a decoration. It has triangular ornaments on its chest and a stemmed loop on its back. The stem is finished with spiraling stripes. Another loop-ring is on its abdomen. Its tail is long and hanging.

Crafting technique: casting, cutting, bending, fusing

Measurements: height 6,2 cm, length 5,4 cm



Asma öküz fiquru - AF № 2240

Tapıldığı yer: Mollaisaqlı

Tapıldığı vaxt: 2002-ci il

Təsviri: Fiqurun başı əyri dimdiyi xatırladır. İrəli doğru istiqamətlənmiş buynuzların ucları yuxarı baxır. Öküzün boynunda bəzəyi xatırladan spiralvari zolaqlar var. Sınəsində üçbucaq ornamentlər verilmişdir. Belində halqalı ilgək var. Quyruğu qatlanmış vəziyyətdədir.

Hazırlanma texnikası: tökmə, kəsmə, əymə, lehimləmə

Ölçüləri: hündürlüyü 4,3 sm, uzunluğu 4,7 sm

Pendent ox figurine - AF № 2240

Discovery place: Mollaisagly

Discovery time: 2002

Description: Figurine's head resembles a crooked beak. The tips of the forward-looking horns are directed upwards. There are spiraling stripes on the ox's neck, which resemble a decoration. It has triangular ornaments on its chest and a ringed loop on its back. Its tail is in bent position.

Crafting technique: casting, cutting, bending, fusing

Measurements: height 4,3 cm, length 4,7 cm



Asma maral fiquru - AF № 24884

Tapıldığı yer: Nərgizava

Tapıldığı vaxt: 2010-cu il

Təsviri: Maral fiqurunun sol buynuzu sınımış, quyruğu isə irəliyə doğru qatlanaraq halqa əmələ gətirmişdir. Qulaqları çıxıntı şəklində verilmişdir. Boynunda beş halqa və dalğavari bəzək, bel hissəsində ilgək vardır. İlgəyə 56 buğumdan ibarət zəncir birləşdirilmişdir.

Hazırlanma texnikası: tökmə, kəsmə, əymə, lehımləmə

*Ölçüləri: hündürlüyü 5,8 sm
uzunluğu 5,4 sm; eni-1,6 sm
zəncirin uzunluğu-33 sm*

Pendent deer figurine - AF №24884

Discovery place: Nargizava

Discovery time: 2010

Description: Left antler of deer figurine is broken, and its tail is looped by bending forward. Its ears are given as jags. It has five rings and wave-like ornament on its neck and a loop on its back. The loop is attached to a chain of 56 rings.

Crafting technique: casting, cutting, bending, fusing

*Measurements: height 5,8 cm
length 5,4 cm
width-1,6 cm
chain length-33 cm*



Asma maral fiquru - AF № 2253

Tapıldığı yer: Mollaisaqlı

Tapıldığı vaxt: 2002-ci il

Təsviri: Buynuzlu maral fiqurunun qulaq və göz-ləri çixıntılarla işlənmişdir. Boynuna altı ləçək-lərlə tamamlanan spiralşəkilli bəzək vurulmuşdur. Bu bəzəyin üçtündə zınqrovu xatırladan bəzək var. Maralın belinə asmaq üçün ilgək əlavə olunmuşdur. İlgəyin saplağına spiralvari bəzək vurulmuş, üzərində yarımkürə şəkilli çixıntılar həkk olunmuşdur. İlgəyə 25 buğumluq zəncir bərkidilmişdir. Maralın qarın nahiyəsinə də halqavari ilgək əlavə olunmuşdur. Quyruğu dik və duruş vəziyyətindədir.

Hazırlanma texnikası: tökmə, kəsmə, əymə, lehilməmə,

Ölçüləri: hündürlüyü 11,6 sm, uzunluğu 8,4 sm
Zəncirin uzunluğu -19 sm

Pendent deer figurine - AF № 2253

Discovery place: Mollaisaqlı

Discovery time: 2002

Description: Ears and eyes of the deer figurine with antlers are depicted with jags. Its neck is adorned with spiraling decoration that finishes with petals on the lower part. There is a cowbell-like element on that decoration. A loop is attached to deer's back for hanging. The loop's stem has spiraling pattern and hemispherical indentures. The loop is attached to a 25-ring chain. There is also a loop-ring on figurine's belly. Its tail is upright and it is in standing position.

Crafting technique: casting, cutting, bending, fusing

Measurements: height 11,6 cm, length 8,4 cm
Chain length -19 cm



Atbaşlı asma - AF № 1856

Tapıldığı yer: Nərgizava

Tapıldığı vaxt: 2002-ci il

Təsviri: Asma əks istiqamətə yönəlmiş iki at başından ibarətdir. Atların cilovları və hörükvari yalı aydın seçilir. Başlar düz milin üzərində verilmişdir. Hər iki tərəfdə olmaqla milin mərkəzində və sonluqlarında üç cüt çıxıntı var. Milin altına isə üç halqa bərkidilmişdir. Mərkəzdəki halqadan başqa bir halqa asılır. İki başın arasında isə ilgək vardır.

Hazırlanma texnikası: tökmə, kəsmə, əymə, lehünləmə

Ölçüləri: hündürlüyü 4 sm
uzunluğu - 6,5 sm-dir.

Horse-head pendant - AF № 1856

Discovery place: Nargizava

Discovery time: 2002

Description: Pendant consists of two horse heads facing opposite directions. Bridles and braided manes of horses are clearly visible. Heads are resting on thin pivot wire. On both sides, the pivot has three couples of indentures on the center and the endings. There are three rings attached under the pivot. Another ring is hanging from the central ring. There is a loop between two heads.

Crafting technique: casting, cutting, bending, fusing

Measurements: height 4 cm
length - 6,5 cm

Quşbaşlı asma - AF № 1859

Tapıldığı yer: Nərgizava

Tapıldığı vaxt: 2003-cü il

Təsviri: Asma əks istiqamətə yönəlmiş iki quş başından ibarətdir. Quşların dimdikləri bir qədər əyridir. Boyun nahiyələrində dalğavari və qabarıq xətti ornamentlər işlənmişdir. İki başın arasında halqavari ilgək verilmişdir.

Hazırlanma texnikası: tökmə

Ölçüləri: uzunluğu 5 sm
hündürlüyü 4,1 sm

Bird-head pendant - AF № 1859

Discovery place: Nərgizava

Discovery time: 2003

Description: The pendant consists of two bird-heads facing opposing directions. Beaks of birds are slightly crooked. Their necks are finished with wave-like and salient lined ornaments. There is a loop-ring in the middle of two heads.

Crafting technique: casting

Measurements: length 5 cm
height 4,1 cm





Asma at fiquru - AF № 24361

Tapıldığı yer: Nərgizava

Tapıldığı vaxt: 2008-ci il

Təsviri: Atın qulaqları çıxıntı şəklində verilmişdir. Boynundakı qabarıq xətlərlə atın əsləhələri təsvir edilmişdir. Belində asmaq üçün ilgəyi vardır. Atın yalı höriükvari formada verilmişdir. Quyruğu irəliyə doğru qatlanaraq, halqa əmələ gətirmişdir. Arxa ayaqlarından biri sınımışdır. Atın ön və arxa ayaqları bir-birinə istiqamətləndiyindən, sanki qaçış vəziyyətində olması təsəvvürü yaradır.

Hazırlanma texnikası: tökmə, kəsmə, əymə, lehümləmə

Ölçüləri: hündürlüyü 5,8 sm
uzunluğu 5,9 sm

Pendent horse figurine -

AF № 24361

Discovery place: Nərgizava

Discovery time: 2008

Description: Horse ears are given as jags. Salient lines on its neck depict the weaponry. There is a loop on its back for hanging. The horse mane is given as braids. Its tail formed a loop by bending forward. One of hind legs is broken. As the horse's front and back legs face each other, there is an impression that the horse is in running position.

Crafting technique: casting, cutting, bending, fusing

Measurements: height 5,8 cm
length 5,9 cm



Asma atlı fiquru - AF № 24883

Tapıldığı yer: Nərgizava

Tapıldığı vaxt: 2010-cu il

Təsviri: Atın başı zirehlidir. Çənəsindən sinəsinə doğru kəndirlə zınqırov sallanmışdır. Atın boyun nahiyəsində hər iki tərəfdə səkkizə bənzər spiralvari və dalğavari xətdən ibarət bəzəklər işlənmişdir. Quyuğu dik olub, geriyə doğru qatlanmışdır. Atın üzərində insan fiquru var. Atlının başı halqavari olub, ilgək vəziyyətini yerinə yetirir. Atlı hər iki əli ilə atın boynundan yapışmış vəziyyətdədir. Atın yalı və cilovu kəndirvari işlənmişdir. Atın ayaq və başının formasından onun şahə qabxmış vəziyyətdə olduğu müşahidə olunur.

Hazırlanma texnikası: tökmə, əymə, lehımləmə

Ölçüləri: hündürlüyü 5,6 sm

uzunluğu 5 sm

eni-1,8 sm

Pendent horseman figurine - AF № 24883

Discovery place: Nərgizava

Discovery time: 2010

Description: The horse head is under armoury. There is a cowbell hanging on a rope from its chin to chest. There are eight-shaped spirals and wave-like lines decorating the horse's neck on both sides. The tail is upright and bent backwards. There is a human figure mounting the horse. The rider's head is circular, serving as the loop. Rider holds on horse's neck with both hands. Reins and mane of the horse is worked as braids. Based on horse's feet and head, it seems the horse is standing on its hind legs.

Crafting technique: casting, bending, fusing

Measurements: height 5,6 cm

Length 5 cm

width-1,8 cm

Asma atlı fiquru - AF № 2248

Tapıldığı yer: Mollaisaqlı

Tapıldığı vaxt: 2002-ci il

Təsviri: Döyüş atının üz və sinəsində zireh var. Atın yəhər və yüyəni də dəqiq işlənmişdir. Ailının başı halqa şəklində verilib. Əlin biri atın yalına bərkidilib, digəri yuxarıya qaldırılıb. Atın yalı hörükvari, quyruğu düz mil şəklində işlənmişdir. At qaçış vəziyyətindədir.

Hazırlanma texnikası: tökmə, kəsmə, əymə, lehimləmə

Ölçüləri: hündürlüyü 5,8 sm, uzunluğu 4,8 sm

Pendent horseman figurine - AF № 2248

Discovery place: Mollaisagly

Discovery time: 2002

Description: There is armour on the face and chest of the war-horse. Horse saddle and bridle was worked with precision. The horse rider's head is given as the loop. One hand holds on to horse's mane, another is raised up. Horse mane is braid-like, the tail is straight pin. The horse is in running position.

Crafting technique: casting, cutting, bending, fusing

Measurements: height 5,8 cm, length 4,8 cm



Şirvanın bədii metali

Asma atlı fiquru - AF № 24360

Tapıldığı yer: Nərgizava

Tapıldığı vaxt: 2003-cü il

Təsviri: Atlı sxematik formada təsvir olunmuşdur. O, yəhərin üzərində durmuş və ikiəlli cilovdan yapışmış vəziyyətdədir. Atlının başı halqavari olub, ilgək vəziyyətini yerinə yetirir. Onun kəməri iki paralel qabarıq zolaqla verilmişdir. Atın dik vəziyyətdə olan quyruğu düyünlənmiş, yalı isə hörükvari formada verilmişdir. Atın boyun nahiyəsində spiralvari və dalğavari bəzəklər həkk olunmuşdur. Sinəsində olan dörd ədəd çıxıntı at bəzəklərini xatırladır.

Hazırlanma texnikası: tökmə, əymə, lehimləmə

Ölçüləri: hündürlüyü 5 sm

Uzunluğu 5 sm

Pendent horseman figurine - AF № 24360

Discovery place: Nargizava

Discovery time: 2003

Description: Rider is depicted schematically, standing on the saddle and holding on to reins with both hands. Rider's head is circular shaped, serving as the loop. His belt is given as two parallel salient stripes. Horse's upright tail is twisted, mane is braided. Horse's neck is decorated with spiraling and wave-like ornaments. Four jags on its chest resemble horse decorations.

Crafting technique: casting, bending, fusing

Measurements: height 5 cm

Length 5 cm





Asma atlı fiquru - AF № 24958

Tapıldığı yer: Nərgizava

Tapıldığı vaxt: 2008-ci il

Təsviri: Atın başı əyri dimdiyi xatırladır. Boyun nahiyəsindən ağız istiqamətinə çıxıntı uzanır. Ön ayaqlarından birinin ucu halqa, digəri isə haçadır. Atın yəhəri üzərində ilgək funksiyasını yerinə yetirən sxematik atlı işlənmişdir. Atlının başı halqavari, gövdəsi isə spiralvaridir. Atlı iki əllə atın boynundan yapışmışdır. Atın quyruğu ayaqlarının arasına girmişdir.

Hazırlanma texnikası: tökmə, döymə, lehimləmə,

Ölçüləri: hündürlüyü 4,3 sm

uzunluğu 4,2 sm

Pendent horseman figurine - AF № 24958

Discovery place: Nərgizava

Discovery time: 2008

Description: The horse head resembles a crooked beak. There is protrusion from neck towards mouth. One of front legs is tipped as a loop, another is forked. There is a schematic rider on the horse saddle, which serves as the loop for the pendant. The rider's head is circular, the body is spiral-like. The rider holds on to horse's neck with both hands. Horse tail is between the hind legs.

Crafting technique: casting, smithery, fusing

Measurements: height 4,3 cm

length 4,2 cm

Asma maral fiquru - AF № 2251

Tapıldığı yer: Mollaisaqlı

Tapıldığı vaxt: 2002-ci il

Təsviri: Buynuzlu maral fiqurunun qulaq və gözələri çıxıntılarla işlənmişdir. Boynuna altıda ləçəklərlə tamamlanan spiralşəkili bəzək vurulmuşdur. Maralın belinə ilgək əlavə olunmuşdur. İlğəyin saplağına spiralvari bəzək vurulmuşdur. Duruş vəziyyətində olan maralın quyruğu dikdir.

Hazırlanma texnikası: tökmə, kəsmə, əymə, lehımləmə

Ölçüləri: hündürlüyü 8,4 sm, uzunluğu 5 sm

Pendent deer figurine - AF № 2251

Discovery place: Mollaisagly

Discovery time: 2002

Description: Ears and eyes of the deer figurine with antlers are depicted with jags. Its neck is adorned with spiraling decoration that finishes with petals on the lower part. A loop is attached to deer's back. The stem of the loop is decorated with spiralling ornament. The deer is in standing position and its tail is held upright.

Crafting technique: casting, cutting, bending, fusing

Measurements: height 8,4 cm, length 5 cm





Asma atlı fiquru - AF № 2233

Tapıldığı yer: Mollaisaqılı

Tapıldığı vaxt: 2002-ci il

Təsviri: Asma fiqur 24 buğumluq zəncirdən asılıb. Atın qarın nahiyəsində də halqaşəkilli ilgək bərkidilib. Döyüş atının üz və sinəsində zireh, boynunda zıncırov var. Yəhər, yüyən və qayıç elementləri aydın görünür. Atlının başı halqa şəklində verilib. Əlinin biri atın yalına bərkidilib, digəri yuxarıya qaldırılıb. Atın yalı hörükvəri, quyruğu isə kəndirvari formada işlənmişdir. Quyruğunun ucu halqa şəkillidir. At qaçış vəziyyətindədir.

Hazırlanma texnikası: tökmə, kəsmə, əymə, lehımləmə

Ölçüləri: hündürlüyü 10,3 sm, uzunluğu 9,8 sm

Zəncirin uzunluğu 17,5 sm

Pendent horseman figurine

AF № 2233

Discovery place: Mollaisagly

Discovery time: 2002

Description: Pendent figurine is hanged from a 24-ring chain. There is another loop in the horse's abdomen. There is armoury on the face and chest of this war-horse, with a cowbell on its neck. Bridle, saddle and belt elements are clearly visible. The rider's head is the loop. One hand grabs the horse's mane, another is raised high. Horse mane was worked like braid, the tail is rope-patterned. Tip of the tail is looped. Horse is in running position.

Crafting technique: casting, cutting, bending, fusing

Measurements: height 10,3 cm, length 9,8 cm; Chain length 17,5 cm



Ədəbiyyat
Literature:

1. Abdulla B. Azərbaycan folklorunda mifoloji at. Bakı: Elm, 2000, 104 s.
2. Агаев Г., Квачидзе В. Клад бронзовых изделий из селения Молла Исаклы (Исмаиллинского района) // Azərbaycan Tarixi Muzeyi 2002, Bakı, 2002, səh. 220-224
3. Алиев И., Османов Ф.Л. Бассейн рек Геокчай-Гирдманчай-Ахсучай в античное время // Советская археология, 1975, №1. с. 188-202
4. АМЭА Milli Azərbaycan Tarixi Muzeyi Arxeologiya fondu: AF 1209
5. АМЭА Milli Azərbaycan Tarixi Muzeyi Arxeologiya fondu: AF 1174

6. AMEA Milli Azərbaycan Tarixi Muzeyi Arxeologiya fondu: AF 972
7. Avşarova İ.N. Xocalı-Gədəbəy mədəniyyəti tayfalarının bədii tunc məmulatı (e.ə. XIV-VII əsrlər). Bakı: Nurlan, 2007, 192 s.
8. Əliyev V.H., Xəlilli F.S. Ağsunun tarixi səhifələri. Bakı: Adiloğlu, 2001, 94 s.
9. Həsənova Ə., Xəlilov F. Qədim Nərgizava tunc əşyalarının tərkibi haqqında maraqlı nəticələr // Azərbaycan Tarixi Muzeyi 2004, Bakı, 2004, səh. 141-143.
10. Xəlilov F.S. Nərgizavanın bəzi gil qabları haqqında // Azərbaycan Tarixi Muzeyi 2002, Bakı, 2002, səh. 225-227
11. Xəlilov F.S. Azərbaycan hərbi sənətində atın yeri məsələsinə dair (Nərgizava və Mollaisaqlı materialları əsasında) // Azərbaycan Tarixi Muzeyi 2003, Bakı, 2003, səh. 262-265
12. Xəlilli F.S. Qədim Nərgizava və Gəgəli. Bakı: Adiloğlu, 2003, 40 s.
13. Xəlilov C.Ə. Qərbi Azərbaycanın tunc dövrü və dəmir dövrünün əvvəllərinə aid arxeoloji abidələri. Bakı: Azərb. SSR EA nəşriyyatı, 1959, 172 s.
14. Kəsəmənli H.P. Xaçbulaq daş qutu qəbirləri haqqında // Azərbaycanın Maddi Mədəniyyəti, VI cild, 1965, s. 32-43
15. Qaziyev S.M. Mingəçevirin küp qəbirləri albomu. Bakı: Azərb. SSR EA nəşriyyatı, 1960, 118 s.
16. Quliyev A.A., Quluzadə N.V. Nərgizava nekropolunda 2010-cu ildə aparılmış arxeoloji tədqiqatlar // Azərbaycanda arxeoloji tədqiqatlar-2010, Bakı, Xəzər Universiteti nəşriyyatı, 2011, s.186-194
17. Osmanov L.F. Ağsuçay hövzəsindən tapılmış tunc

- bəzəklər və Azərbaycanın antik dövr mifik təsəvvürlərinə dair // Azərbaycan arxeologiyası, 2002, № 1-2, s. 85-88
18. Osmanov F.L. İsmayilli rayonunun arxeoloji abidələri haqqında // Azərbaycanın Maddi Mədəniyyəti. VI cild, 1965, s. 123-130
19. Osmanov F.L. Mollaisaqlıda antik dövrə aid yeni arxeoloji tapıntılar // Azərbaycanın Maddi Mədəniyyəti. IX cild, 1980, s. 82-87
20. Osmanov F.L., Haqverdiyev Ə.Ş. Mollaisaqlı qədim yaşayış məskəni // Tarix ictimaiyyət coğrafiya tədrisi Bakı, 1976, № 5 (77, Sentyabr - Oktyabr)
21. Osmanov F.L., İbrahimov F.Ə. Nüydinin bədii metali // Azərbaycan SSR Elmlər Akademiyasının xəbərləri. Tarix, fəlsəfə və hüquq seriyası, 1979, № 4, s. 51-64
22. Osmanov F.L. Qafqaz Albaniyasının maddi mədəniyyəti. Bakı: Elm, 1982, 160 s.
23. Османов Ф.Л., Османов Л.Ф. О некоторых античных поселениях Исмаиллинского района // Azərbaycanın antik və orta əsr arxeologiyası problemləri, Bakı, 2006, s. 37-48
24. Sadiqzadə Ş.H. Qədim Azərbaycan bəzəkləri. Bakı: Işıq, 1971, 84 s.
25. Шавкунов Э.В. Медные фигурки всадников с шайгинского городища и их назначение / Пластика и рисунки древних культур (Первобытное искусство), Новосибирск: Наука, 1983, с. 131-143



© Milli Azərbaycan Tarixi Muzeyi, 2012
© The National Museum of History of Azerbaijan, 2012