

9062

Azərbaycan Milli Elmlər Akademiyası  
Milli Azərbaycan Tarixi Muzeyi

# QARABAĞ XALÇALARI

*Kataloq*

## Garabagh Carpets

*Catalog*

Azərbaycan Respublikası Prezidentinin  
İşlər İdarəsi  
PREZİDENT KİTABXANASI  
Bakı - 2013



85.125/5A201

Q 24



Azərbaycan Milli Elmlər Akademiyası  
Milli Azərbaycan Tarixi Muzeyi

Elmi redaktor:

akademik **Nailə Vəlixanlı**

Mətn:

**Gülzadə Abdulova**

Kataloqun hazırlanmasında  
iştirak etmişlər:

**Xədicə Əsədova, Tural Şiriyev,  
Nigar Seyidzadə, Mehriban Seyidzadə,  
Ülviyyə Usubova, Vəfa Əsədli,  
Aygün Quliyeva**

İngilis dilinə tərcümə:

**Səidə Həmzəbəyova**

Fotoqraf:

**Əlyar Musayev**

**Xalçaların boya tərkibinin analizini Türk Kültür Vəqfinin vəsaiti hesabına  
Mərmərə Universiteti Əczaçılıq fakültəsinin Prof. Dr. Receb Qaradağ və  
Prof. Dr. Türkan Yurdun yerinə yetirmişlər**

**Analysis of dyes composition for carpets is sponsored by  
Turkish Cultural Waqf.**

**Prof. Dr. Rajab Qaradagh from Pharmacological  
Faculty of Marmara University.**

**Fulfilled by Prof. Dr. Turkan Yurdun**

**Sponsored by Prof. Rajab Qaradagh and Prof. Dr. Turkan Yurdun  
from Pharmacological Faculty of Marmara University**

**Qarabağ xalçaları.**

**Bakı. "Ziya". 2013. 100 s**

ISBN 978-9952-8024-2-9

## Qarabağ xalçaları

Azərbaycanın ən qədim bölgələrindən biri olan, bu torpağın incisi sayılan Qarabağ həm də sənət və mədəniyyət mərkəzi kimi şöhrətlənmişdir. Qarabağda daşışləmə, dulmuşuluq, metalışləmə sənətləri ilə yanaşı toxuculuq sənəti də özünəməxsus inkişaf yolu keçmişdir. Bu sənət növünün meydana gəlməsi və inkişafı üçün zəruri şərtlərdən biri olan xammal ehtiyatının bolluğu bölgədə onun geniş yayılmasına güclü təkan vermişdir. Əhalinin bu sənətə bağlılığı və peşəkarlıq səviyyəsinin yüksək olması da əhəmiyyətli rol oynamış, bölgədə yun və ipək toxuculuğu (şərbaflıq) sahələrinin formalaşmasında öz izlərini qoymuşdur.

Qarabağda toxuculuq sənətinin izləri çox qədim dövrlərə gedib çıxır. Eneolit dövrünə aid arxeoloji abidələrdən əldə olunan iy ucluqları (əyircəklər) artıq bu dövrdən Qarabağ, Naxçıvan, Qazax ərazilərində yaşayan qədim insanların toxuculuq sənəti ilə məşğul olduğuna şəhadətlik edir. Milli Azərbaycan Tarixi Muzeyinin Arxeologiya fondunda mühafizə olunan daş və saxsıdan hazırlanmış iy ucluqları da xalqımızın toxuculuq sənətinə eneolit dövründən yiyələndiyini təsdiqləyir(1;2). Qarabağ bölgəsində aparılan arxeoloji tədqiqatlar ilk tunc dövründə Qarabağda xalçaçılıq sənəti barədə geniş məlumat verir. "Bu, Qarabağın bir çox ilk tunc dövrü kurqanlarında tapılmış toxuma izləri qalmış qablar, habelə orta tunc dövrü abidələrindən tapılmış iy ucluqları, Üzərliktəpədə aşkar olunmuş toxuculuq aləti olan həvə və sairə sübut olunur"(3).

Bölgədə toxuculuğun tarixini müəyyən etmək üçün "Qafqazda ilk şəhər tipli yaşayış məskəni" hesab edilən(4) Ağdam şəhəri yaxınlığındakı Üzərliktəpə abidəsindən (e.ə. II minilliyin ortaları) tapılmış sümük alət mühüm əhəmiyyətə malikdir. Həmin alət haqqında bəhs edən akademik T.Ə.Bünyadov onun yalnız Azərbaycanda deyil, o cümlədən bütün Qafqazda belə toxuculuq sənətinin tarixini öyrənməkdə xüsusi əhəmiyyəti olduğunu göstərir (5). Bütün bu faktlar Qarabağın hələ qədim dövrlərdən bir toxuculuq sənəti mərkəzi kimi formalaşdığını və bütün Qafqazda



*İy ucluqları*



toxuculuğun ilkin vətəni olduğunu söyləməyə əsas verir. Bu baxımdan alman tədqiqatçısı H.Ropersin Qafqaz xalçaları haqqında mövqeyi də maraqlıdır. O, göstərir ki, “Qafqaz xalçaları Kiçik Asiya xalçalarından əvvəl istehsal olunmağa başlayıb və istisna etmək mümkün deyil ki, Qafqaz ümumiyyətlə, şərq xalçalarının vətəni hesab olunur. Çünki hörmə məmulatı, xüsusən də kilimlər xovlu xalçalardan əvvəl toxunmağa başlanmış və hal-hazırda başlıca olaraq Qafqazda istehsal olunur”(6).

Məlum olduğu kimi Qafqaz xalçalarının 95%-ni Azərbaycan xalçaları təşkil edir. Bu mənada H.Ropersin fikrinə aydınlıq gətirərək, Azərbaycanın və xüsusən də Qarabağın Qafqaz xalçalarının vətəni olmasını söyləmək mümkündür.

İstehsal texnikasına, naxış və çeşnilərinin müxtəlifliyinə, rəng əlvanlığına, yüksək bədii tərtibatına görə Qarabağ xalçaları hələ orta əsrlərdə geniş şöhrət qazanmışdı. Xalqımızın ilk yazılı salnaməsi olan VII əsr əbidəmiz “Kitabi-Dədə Qorqud” dastnından yüksək təbəqənin ipək xalçalardan geniş şəkildə istifadə etdiyi məlum olur. X əsr ərəb müəllifi əl-Müqəddəsi Bərdə şəhərindəki bazardan danışarkən xəbər

verir ki, burada toxunan xalçaların misli-bərabəri yoxdur(7). Artıq XIV əsrdən etibarən Avropaya ayaq açan Azərbaycan xalçaları içərisində Qarabağ qrupu xalçaları da geniş yer tutaraq böyük şöhrət qazanmışdı. Digər Azərbaycan xalçaları ilə birlikdə Qarabağ xalçaları da yüksək estetik dəyərə malik sənətkarlıq nümunəsi kimi Avropa rəssamlarının diqqətini cəlb etmişdir. Qarabağ qrupuna aid olan “Muğan” xalçasını Hans Memlinqin (XV əsr) “Məryəm körpəsi ilə” və “Bir gəncin portreti” tablolarında görmək olar. «Metropoliten» incəsənət muzeyində XVI əsrdə toxunmuş Təbriz xalçası



Hans Memlinq. Məryəm körpəsi ilə. XV əsr

və «Şirvan» (Şamaxı) xalçası ilə birlikdə XVII əsrdə Qarabağda toxunmuş «Qoca» adlanan xalça indi də qalmaqdadır(8). Londonun “Viktoriya və Albert”, Parisin “Luvr”, Vaşinqtonun “Metropoliten”, Vyananın, Romanın, İstanbulun, Tehranın, Qahirənin müxtəlif muzeylərində və saysız-hesabsız şəxsi kolleksiyalarda qorunub saxlanan Azərbaycanın Təbriz, Şəki, Şamaxı, Gəncə, Quba, Bakı, Qazax kimi məşhur sənət mərkəzləri ilə yanaşı Qarabağın sənətkarlıq inciləri olan xalçalar da böyük heyranlıqla qarşılanır. Vaxtilə Qarabağ xalçaları Paris, Vyana, Berlin, Peterburq, Moskva incəsənət sərgilərinin də yaraşığı olmuşdur. 1889-cu il Tiflisdə keçirilən Qafqaz sərgisində Şuşa və Cəbrayıl qəzalarından 25-ə qədər eksponat nümayiş etdirilirdi. Sərgidə Şuşa qəzasından gəlmiş qadınlar qurulmuş xalça dəzgahlarında tamaşaçıların gözü qarşısında xalçanın toxunma prosesini nümayiş etdirirdilər(9).

Hələ Rusiya tərkibinə qatılana qədər Şamaxı tacirləri Rusiyaya Şirvan, Quba və Qarabağ xalçaları aparırdılar. Azərbaycan xanları əhalidən vergi əvəzinə xalça-palaz məmulatı alırdılar ki, bunlar da xaricdə asanlıqla realizə olunur və ya digər məhsullarla mübadilə edilirdi(10).

XIX əsrin ikinci yarsında Yelizavetpol quberniyasında xalçaçılıq Şuşa, Cavanşir və Cəbrayıl qəzalarında daha çox yayılmışdı. Quberniyanın təkcə dörd qəzasında 90-cı illərdə xalça toxunması ilə 100 minə qədər adam məşğul idi. Qarabağ xalçaları istehsalı və satışının mərkəzi Şuşa şəhəri idi. Müqayisə üçün qeyd edək ki, bu dövrdə digər xalçaçılıq sənəti mərkəzi olan Quba qəzasında bu sənətlə cəmi 30 min adam məşğul idi(11).

XIX əsrin sonlarında nəşr olunmuş materiallarda Şuşada toxunan xalça və palazların öz kəmiyyət və keyfiyyətinə görə bütün Qafqazda birinci yer tutduğu qeyd edilirdi(12).

Xalçaçılığın digər kустar sənət sahələri arasında geniş inkişaf etməsinin, yüksək dəyərə malik məhsula çevrilməsinin səbəblərindən biri evlərin, sarayların, müxtəlif ictimai binaların tərtibatında bu sənət növünə olan böyük tələbat idi. Qarabağ bölgəsində var-dövlət göstəricilərindən biri də daim xalça hesab olunmuşdur. Təsadüfi deyil ki, oğul evləndirməyə hazırlaşan ailələr gəlinin toxuculuq qabiliyyəti ilə xüsusi maraqlanırdılar. Adətə görə ailə quran qızların cehizlik xalça və ya gəbəsi arasında öz əlinin işi də olmalı idi. Bu baxımdan Qarabağın Xanqərvənd kəndi xüsusilə fərqlənmişdir. Maraqlıdır ki, Xanqərvənddə qız övladının dünyaya gəlməsi oğlana



Hans Memlinq. “Bir gəncin portreti” tablosunun arxa tərəfi. XV əsr





*Xalçaçıya məxsus başdaşı. XVII əsr*

nisbətən daha böyük sevinclə qarşılanırdı. Hər ailədə ayda bir xalça toxunurdu. Xalçaçılıq alətlərinin səsi gəlməyən ev bədbəxt, yazıq hesab olunurdu. Xalça kəsilən gün ailə bayram edirdi. Kənd qızlarının xalça sənətinə bağlılığı, zəhmətsevərliyi, qabiliyyəti dillər əzbəri idi. Məhz bu səbəbdən onların elçisi, xalç

dili ilə desək, “başının üstə” olardı. Xanqərvəndli qızların xalça sənətindəki ustalığı onlar üçün ən qiymətli cehiz hesab olunurdu. Qızlar altı yaşdan etibarən xalça toxumağa başlayır və bu işi bütün ömürləri boyu davam etdirirdilər. Dünyalarını dəyişərkən onların başdaşı üzərində xalça toxuculuğunda istifadə edilən həvə, kirkit, qayçı, daraq kimi alətlər və hana rəsmi təsvir edilirdi(13).

Xalça-palaz məmulatı həm köçmə (maldar elatlar), həm də oturaq əhali arasında geniş istehsal olunurdu. Xalça və xalça məmulatı istehsalı Qarabağ bölgəsinin demək olar ki, bütün qəzalarında yayılmışdı. Dağlıq və dağətəyi kəndlərin əhalisi arasında bu sənət növü zəif inkişaf etmiş, əksinə, düzənlik rayonların maldar elatları arasında başlıca məşğuliyyət sahəsi olmuşdur(14). XIX əsrin sonlarına aid olan bir məlumatda deyilirdi ki, «Ağdam icmasında demək olar ki, bütün müsəlman ailələrində qadınlar xalça istehsalı ilə məşğul olurdular»(15).

Bu faktlar Qarabağ bölgəsində xalçaçılıq sənətinin qədim tarixə malik olduğunu təsdiqləməklə bərabər, həm də digər kустar sənət sahələri içərisində xalçaçılığın xüsusilə seçildiyini, inkişaf edərək sənətkarlıq və istehsal xarakteri aldığını göstərir.

Qarabağ xalçaçılıq sənəti rayonu Şuşa, Cəbrayıl, Cavanşir və Zəngəzur qəzaları ərazisini əhatə edirdi. Burada xalça istehsalı Cənubi Qafqazın başqa hissələrinə nisbətən həm istehsalın həcminə, həm də çeşni müxtəlifliklərinə görə daha güclü inkişaf etmişdir. Bunu təsdiq edən mənbələrin birində göstərilirdi ki, xalçaçılıq Şuşada demək olar ki, tam kустar istehsalı hesab olunur. Sifarişlə xalça toxunmasına nadir hallarda təsadüf edilir. Hamı azad bazar üçün işləyir. Bu sənət üzrə sənətkarların dəqiq sayını müəyyənləşdirmək çox çətindir; o, hətta yerli qəza idarəsinə də məlum deyildir. Yalnız onu demək olar ki, şəhərin bütün müsəlman hissəsi bu sənətlə məşğuldur(12).

XIX əsrin 90-cı illərində Qarabağda tədqiqatlar aparmış Y.Zedgenidze qədim Qarabağ ellərini qarış-qarış gəzmiş, xalçaçılıq sənəti ilə bağlı zəngin məlumatlar toplamışdır. Onun əsərində bu gün Azərbaycan xalçaları hesabına Xalça muzeyi yaratmış ermənilərin toxuculuq sənətindən bixəbər olduğunu sübut edən maraqlı dəlillər vardır. Y.Zedgenidze yazırdı: Ermənilər arasında xalçaçılıqla çox az adam məşğul olur. Bunu ermənilər belə izah edirlər ki, müsəlman çadırına gedib yun almaq onlar üçün çox təhlükəlidir, alverçilərdən almaq isə sərfəli deyil. Bundan başqa tarixi və məişət

şəraiti də onlarda bu sənətin inkişafına mane olmuşdur: toxuculuq müsəlmanlara Asiyadan keçmişdir, bu mənada ermənilər bu sənəti müsəlmanlardan öyrənməyə məcbur idilər, buna isə iki xalç arasında milli və dini münafişə imkan vermirdi(12).

Y.Zedgenidzenin bu fikirlərində müəyyən qüsurlar olsa da, hər halda onun qeyri millətə mənsub olması bu faktın dəyərini bir qədər də artırır. Buradan belə bir məntiqi sual doğur: Əgər ermənilər XIX əsrin sonlarında xalça toxuculuğu ilə məşğul olurdularsa, hətta azərbaycanlıların xalça toxuculuğu ilə məşğul olmalarına rişxəndlə yanaşırdılarsa, XX əsrin sonlarında onların yaratdıqları xalça muzeyi, bu xalçaların erməni xalçası olduğunu sübut etməyə çalışan qalaq-qalaq kitabları necə yaranmışdır? XIX əsrin sonlarında xalça toxuculuğuna “qadın hesabına yaşama”, “arzu edilməz iş” prizmasından yanaşan, bu işi öz xanımlarına rəva görməyən ermənilər XX əsrin sonlarında aylaraq xalçanın misilsiz sənət əsəri olduğunu başa düşmüşlər və Azərbaycan qadınının əli ilə toxunmuş xalçaları dünya ictimaiyyətinə “erməni xalçası” adı ilə çatdırmağı özlərinə rəva görə bilmişlər. Orta əsrlərdən etibarən erməni tacirləri tərəfindən Avropaya aparılmış xalçalarımız erməni xalçası kimi təqdim olunmuş, təəssüflər ki, bir çox dünya muzeylərində bu xalçalar hələ də erməni xalçası kimi nümayiş etdirilir. Xatırladaq ki, erməni təcavüzünə yalnız Qarabağ xalçaları deyil, ümumiyyətlə, Azərbaycanın digər xalça məktəblərinə aid olan xalçalar da məruz qalıb. Oğurluqdan çəkinməyən ermənilər Qarabağ qrupuna aid olan məşhur “Açma-yumma”nı “Karin”, “Muğan”ı “Quqark”, “Çələbi”ni “Vişapaqorq” və ya “Syunik”, “Malibəyli”ni “Vişapatorq”(Arsax), “Talış”ı “Arsax” adı ilə özünüküləşdirmişlər.

Qarabağ xalçalarının texniki xüsusiyyətlərinə gəlincə qeyd etmək lazımdır ki, al-əlvən və şux rənglər, nəbati və zoomorf təsvirlər, süjet üslubu bölgə toxuculuq sənətinin səciyyəvi xüsusiyyətlərindəndir. Qarabağ xalçalarının rəng harmoniyası zövqdən, yerli



*Yaylaqdan dönüş. Yuxarı Qarabağ, rəssam L.F.Knit.*



sənətkarların bədii düşüncə xüsusiyyətlərindən və boyaq bitkilərinin zənginliyindən irəli gəlirdi. Qarabağda ən yaxşı xalçalar zərif və möhkəm toxunmuş, səthi səliqəli qırılmış, bərabər küncələri, solmayan rəngləri və əriş tayları yundan olan xalçalar hesab olunurdu. Qarabağ xalça toxucuları bu sahədə böyük şöhrət qazanaraq xalça çeşnilərinin toxunmasında, ornamental bəzək xüsusiyyətlərinin seçilməsində, qoşa çeşni elementlərinin simmetrik yerləşdirilməsində, yelən və göllərin salınmasında və s. misilsiz zövqə malik olub, bənzərsiz dekorativ sənət əsərləri səviyyəsində xalça məmulatları istehsal edirdilər. Bunların içərisində, Azərbaycan etnoqrafik bölgələrindən yalnız Qarabağ üçün səciyyəvi olan dəst xalı (xalı və ona müvafiq olan yanlar) daha çox diqqəti cəlb edir, satış üçün ən rəvan məmulat hesab olunurdu. Məhz Qarabağ dəst-xalının klassik vətəni hesab edilir. Məlumat üçün qeyd edək ki, dəst xalı eni 2m, uzununu 4-8m olan ortalıqdan, eni 1m, uzununu ortalığın boyuna müvafiq yanlardan (buna kənarə də deyilir), ibarət olaraq toxunur, bəzən bu dəstə başlıq və ayaqlıq da əlavə edilirdi.

Qarabağ xalça məktəbində süjetli xalçalar da özünəməxsus yer tutaraq geniş yayılmışdı. Qarabağlı xalçaçılar əllərinə düşən əksər şəkil və təsvirlərə biganə qalmır, onlara ilmələrlə yeni həyat bəxş edirdilər. Milli Azərbaycan Tarixi Muzeyinin Etnoqrafiya fondunda mühafizə edilən "Atlı-itli", "Rüstəm və Söhrab", "Dəvəli şəddə", "Balama qurban" və başqaları Qarabağın süjetli xalçalarının gözəl nümunələri hesab edilə bilər. Yerli at cinsi olan Qarabağ atlarının gözəlliyi, şahanə görkəmi toxucu barmağının məharəti ilə birləşərək ecazkar bir sənət əsərinə çevrilmişdir. Qarabağ xalça məktəbinə məxsus süjetli xalçaların nadir bir variantı 1918 –ci ildə Azərbaycan Cümhuriyyəti hökumətinin dəvəti ilə erməni daşnakları tərəfindən azərbaycanlılara qarşı törədilən soyqırımın qarşısını almaq üçün gələn türk ordusuna minnətdarlıq əlaməti olaraq toxunmuş xalçadır. Xalça 1916-cı ildə çəkilmiş bir fotosəkil əsasında toxunmuşdur. Xalçanın haşiyələrindən birinə fars dilində yazılmış şeir toxunmuşdur. Şeirin yazılmasında texniki qüsurlara yol verildiyindən mətn tam oxunmur. Şeirin mətni belədir:

"Zəmanə içrə... mövcud edib səni yaradan,

Ənvərin adı ilə düşmənin qəlbi parçalanır,

Mərdliklə əlinə parlayan qılıncını alıb ildırım kimi vurub.

Tək canıyla bağırır nərildəyir: Allahu Əkbər

Mərdliklə hücum edir düşməne, salır onların canına titrətmə

Böyük bir meydanda at çapdırır, qırır düşmənin başın töküüb meydana"

Digər haşiyədə isə Qarabağın məşhur nəlbəkiçülü toxunmuşdur. Şəkildəki ən xırda detal belə toxucunun nəzərindən yayınmamışdır. Xalçanın əsas mərkəzi hissəsinə fotosəkil olduğu kimi həkk olunmuşdur. Xalçanın üzərindəki mətnə əsasən fotosəkiləkilərin şəxsiyyətini təyin etmək mümkün olur. Bunlar: "Cənabi möhtərəm Ənvər bəy əfəndi", "Cənab Şevkət Paşa həzrətləri", "Cənab Yusif İzzətdin", "Sultan Məhəmməd Rəşidxan Xamiz həzrətləri"dir.

Bədii-texniki xüsusiyyətlərinə görə dörd böyük qrupa bölünən Azərbaycan xalçaları içərisində formasına, rəng çalarlarına, bəzək-naxış-çeşni xüsusiyyətlərinə görə özünəməxsus yer tutan Qarabağ qrupu öz növbəsində aşağıdakı yarımqruplara bölünür:

1. Bərdə-Ağcabədi yarımqrupu: Bu ərazi «Bərdə», «Xanqərvənd», «Aran», «Qoca», «Çələbi», «Buynuz», «Dəryanur», «Açma-yumma», «Şabalıdbuta»,

«Balıq» kimi xalçaları, həmçinin şəddə, vərni, zililəri ilə məşhur idi. Yaşlı sənətkarlar həmin qrupa daxil olan xalçalara «aran xalçaları» da deyirdilər. Texniki və bədii xüsusiyyətlərinin oxşarlığına görə «Naxçıvan» xalçası da bu qrupa daxil edilir. Bu ərazinin Ağcabədi yarımqrupu üzrə xovlu xalçalardan «Ləmbəran», «Qarabağ», «Xantirmə», xovsuz xalçalardan isə cecimlər geniş yayılmışdır.

2. Şuşa yarımqrupu: Bu yarımqrupa geniş şöhrət qazanmış «Malbəyli», «Ləmpə», «Bağçada güllər», «Bulud», «Saxsıda güllər», «Nəlbəkiçül», «Güllü yaylıq», «Muncuq», «Zərməxmər» xalçaları daxil idi. Qarabağın, xüsusilə qədim tarixə malik Bərdənin xalça sənəti XVIII əsrin ikinci yarısından etibarən Şuşa şəhərində mərkəzləşmiş, burada daha geniş miqyasda inkişaf etməyə başlamışdır. Buna görə də sənətkarlar və sənətsünaslar Qarabağ xalçalarının əksəriyyətini Şuşaya aid edirdilər.

3. Cəbrayıl yarımqrupu: Bu qrupa aşağıdakı məşhur xalçalar: «Xanlıq», «Qaraqoyunlu», «Qubadlı», «Kürd», «Qasımuşağı», «Bəhmənlü», «Muğan», «Talış» və s. xalçaları, həmçinin xovsuz xalçalar, palazlar və kilimlər daxil idi(13,s.6).

XIX əsrin 90-cı illərində Şuşada xalça-palaz istehsalından bəhs edən Y.Zedgenidze də burada geniş çeşiddə xalça-palaz toxunduğunu göstərirdi. Şuşa xalçaları özünün ölçülərinə, formalarına, çeşni çalarlarına və təyinatlarına görə aşağıdakılardan ibarət idi:

1. Xalı. Bu, xalçalar içərisində ölçülərinə görə ən böyüyü olub, adətən zal və qonaq otaqlarının döşənilməsi üçün nəzərdə tutulurdu. Bir qayda olaraq xalının eni 3 xan arşını(1xan arşını=71,5sm), uzunluğu isə 5, 6 bəzən də 7 xan arşınına qədər çatırdı. Döşənəcəyi otağın forma və böyüklüyündən asılı olaraq xalı çox zaman sifarişlə toxunurdu.
2. Yan(kənarə). Bunlar ensiz, uzun xalılar olub, adətən eni bir xan arşını, uzunluğu isə xalının boyuna müvafiq olaraq cüt toxunurdu. Alqı-satqı prosesində də onlar cüt şəkildə olurdu. Bir cüt yan, uzunluğu müvafiq gələn xalı qiymətinə satılırdı.
3. Gəbə. Bu formalı xalçalar özünün ölçülərinə görə xalı və yanlardan xeyli kiçik toxunurdu.
4. Taxt-üstü. Bu tip xalçaların uzunluğu 3 xan arşını qədər, eni isə 1,5 xan arşını olurdu. Bu xalça növü, adından göründüyü kimi, taxt və ya çarpayının üstünə salınır, bəzən divardan asılırdı.
5. Xalı balası – ölçüləri müvafiq olaraq 4 x 1,5 xan arşını olan xalça idi.
6. Namazlıq. Bu xalça növü namaz qılmaq üçün nəzərdə tutulur və adətən 1,1/4 x 3/4 xan arşını həcmində toxunurdu(12).

Qarabağda tarixi əhəmiyyətli sənətkarlıq sahəsi olan xalçaçılıq sənətinin inkişafında "qarabağı" qoyun cinsinin ağ-boz rəngli yunu böyük əhəmiyyət daşıyırdı. XIX əsrin sonu- XX əsrin əvvəllərində Qarabağ bölgəsi qoyunçuluq təsərrüfatının inkişafı cəhətcə digər bölgələrdən irəlində olmuşdur. Bəzən haqarətə "çoban", "tərəkəmə" adlandırılan maldarlar yaşadıkları çətin, dözülməz şəraitə baxmayaraq dünya mədəniyyəti xəzinəsinə çox tədqiqatçıların hələ də tam tədqiq edib öyrənə bilmədiyi xalça kimi misilsiz, sirlə sənət əsərləri bəxş etmişlər. Uzaq keçmişimizdən bu günümüze soraq gətirən xalçalarda hələ açılmamış neçə-neçə sirlər yatır.



Xalçaçılar çeşnini qonşulardan, hətta qonşu kəndlərdən əldə edərək istifadə edirdilər. Adətə görə xalçanı kəsdikdən sonra çeşni sahibinə «xalat» verilir. Bəzən çeşnisiz, öz təxəyyülü ilə xalça toxuyan toxuculara da rast gəlinirdi. Belə sənətkarlardan XIX əsrin sonu-XX əsrin əvvəllərində yaşayıb-yaratmış Məmmədova Möhtərəmin, Şəkər Əliyevanın, görkəmli xalçaçı Lətif Kərimovun anası Telli xanımın və onların belə sənətkarların adı, onların yaratdığı əsərlər bu gün də yaddaşlarda yaşayır. Ömrünün yüz ilini hana arxasında keçirən Şəkər Əliyeva “İtli-atlı”, “Pələng”, “Buta”, “Qızılgül”, “Yaz çiçəyi”, “Bahar” və s. adlı xalçalar toxumuşdur. Təəssüflər olsun ki, keçirdiyi ağır həyat şəraiti onun əl işlərinin əcnəbi vətəndaşlara satılmasına səbəb olmuşdur. Əsası odur ki, oxuyub-yazmağı bacarmayan bu mahir sənətkar bir çox xalçalarda “Muxtar”, “Sadıq”, “Əsgər”, “Zərif”, “Hökumə” və başqa adlar yazmış, bütün xalçalara öz imzasını -“Ş” qoymuş və tarix yazmışdır.

Azərbaycanın Qarabağ tarixi-etnoqrafik bölgəsinin xalça-palaz toxuculuğu sənəti sahəsində xovsuz xalça məmulatı toxuculuğuna da geniş yer verilmişdir. Bunlar adətən palaz, farmaş, kilim və s. adı altında ümumiləşirdi. İstehsal texnikasına və istifadə məqsədinə görə xovsuz xalça məmulatları palaz, kilim, vərni, sumaq, şəddə, ladı, çul, məfrəş (farmaş), çuval, xurcun, heybə, duz torbası və s. olmaqla müxtəlif növlərə ayrılrsa da, bunların arasında palaz məmulatı toxuculuğu xüsusi yer tuturdu. Palaz tipli toxuma növləri az məsrəflə, tez başa gəldiyindən iqtisadi cəhətdən daha sərfəli idi(16).

Qarabağ toxucuları sumax, ləmpə, cəbrayılı və gülvəngəli adlandırılan kilim növlərinin toxunmasında böyük təcrübə toplamışdılar. “Kilimalması”, “kərpic”, “əl”, “şeytan”, “zəncir”, “podnos”, “alma”, “quş”, “balıq”, “nal”, “buta” və s. kimi nəqş-bəzək elementləri Qarabağ kilimlərində ənənəvi çeşnilər olub, ara-sıra xovlu xalça toxuculuğunda da istifadə edilirdi.

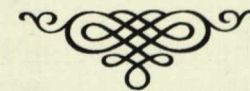
Qarabağın xovsuz xalça məmulatlarının ən məşhur nümunəsi vərni hesab olunurdu. Heç bir xovsuz xalça çeşnilərinin monumentallığı cəhətdən vərni ilə rəqabətə girə bilməz(17). Azərbaycanın digər etnoqrafik bölgələri içərisində toxuculuq sənəti sahəsində çoxlu lokal xüsusiyyətlərə və məhəlli-spesifik cəhətlərə malik olan Qarabağ tarixi-etnoqrafik bölgəsi vərninin vətəni olması ilə diqqəti cəlb edir. Vərninin üzərindəki “S” formalı naxış elementləri, quş təsvirləri tunc dövrü ilə səsləşir. Bu tip naxış elementləri ilk tunc dövrü metal və keramika məmulatları üzərində də izlənməkdədir. Bütün bunlar göstərir ki, xalqımızın 5-6 min il bundan əvvəlki bədii düşüncə tərzini, mifik təfəkkürü, ətraf aləmə münasibəti ilmlərin dili ilə nəsilərdən-nəsilərə ötürülərək bu günümüzədək gətirilmiş, mənəvi varislərinə çatdırılmışdır. Dünyanın müxtəlif muzeylərində saxlanan vərnilərlə Qarabağın xalq sənətkarlığının bariz nümunəsi kimi fəxr etməyə haqqımız vardır(17). Qarabağda vərni xalçalarının əsas istehsal mərkəzləri Bərdə, Füzuli rayonunun Aşağı Seyidəhmədli və Yuxarı Seyidəhmədli kəndləri, Ağcabədi rayonunun Lənbəran kəndi, Ağdam və Cəbrayıl olmuşdur. Vərni həmişə digər xalça məmulatlarına nisbətən baha qiymətləndirilmişdir. Maldar elatlar yaylağa köçərkən müxtəlif ev müxəlləfatını farmaşlara yığış atlara, dəvələrə yükləyər, üzərini müxtəlif örtüklə örtərdilər. Əgər bu örtük vərnidən olarsa, həmin köçün sahibi varlı adam hesab olunardı(18).

Vərni, dolama texnikası ilə toxunan xalçalar sırasında dururdu. O, iki tərəfli toxunaraq sonradan birləşdirilirdi. Çox güman ki, elə bu səbəbdən də Qarabağda, xüsusilə Lənbəran kəndində vərniyə «həmyan» da deyilmişdir.

Neçə-neçə minilliklərə, uzun-uzun əsrlərə bələdçilik edən Qarabağ xalçaları bu gün dünya mədəni irs siyahısına daxil olan Azərbaycan xalçalarının bir qolu, Qarabağın özü kimi ayrılmaz tərkib hissəsidir. Bu sənəti yaradanlar isə Qarabağın əzəli və əbədi sakinləri- azərbaycanlılardır.

#### Mənbə və ədəbiyyat:

1. AMEA Arxeologiya fondu (AF), №147
2. Yənə orada, (AF), №146
3. H.F.Cəfərov. Azərbaycan er.əv. IV minilliyin axırı -I minilliyin əvvəllərində. Bakı, 2000, s.156
4. Göyüşov R. Qarabağın keçmişinə səyahət. Bakı 1993.
5. Bünyadov T.Ə. Qədim Azərbaycanda toxuculuq və keçəcəliyin inkişaf tarixinə dair. // AEM, I bur., Bakı: Azərb. SSR EA nəşriyyatı, 1964, s.80-105
6. Казиев А. Цвет и композиция азербайджанский ковров. //Искусство Азербайджана. Баку, 1949, с. 38-56// с.96
7. Əl-Müqəddəsi. İqlimlərin öyrənilməsi üçün ən yaxşı bölgü. // Ər- Ribahın dəniz və çaylar haqqında // Vəlixanlı N.M. IX-XII əsr ərəb coğrafiyaşünas səyyahları Azərbaycan haqqında. Bakı, Elm, 1974, s. 129-134
8. Гейдаров М.Х. Города и городское ремесло Азербайджана в XIII-XVII вв. Изд. АН Аз.ССР. Баку, 1982, 200 с.
9. Пиралов А.С. Краткий очерк кустарных промыслов Кавказа. Тифлис, 1900,
10. Гугушвили В.П. Развитие промышленности в Грузии и Закавказье. т. I, Тбилиси: Изд.АН Груз.ССР. 1957
11. Azərbaycan tarixi 3 cildə, II cild, Bakı, 1964
12. Зедгенидзе Я., Захарбеков С., Тер-Егиазаров А. Елисаветпольская губерния, город Шуша. // СМОМПК, вып. XI, Тифлис: 1891
13. Керимов Л.Г. Азербайджанский ковер. т.3, Баку, 1983, с.163
14. Сумбатзаде А.С. Сельское хозяйство Азербайджана в XIX в., Баку, Изд-во АН Азерб. ССР, 1958
15. Ибрагимбеков Б.И. Шушинский уезд, Агдамское общество. // СМОМПК, вып. XI, отд. I, Тифлис: 1891
16. Mustafayev A.N. Toxuculuq. // Azərbaycan etnoqrafiyası, 3 cildə, I c., Bakı: Elm, 1988, s. 407-444
17. Алиева К.М. Безворсовые ковры Азербайджана. Баку, Ишыг, 1983, 88
18. Məlumat Şuşa şəhərinin sakini Lətif Baxşəliyevdən alınmışdır.





## Garabagh Carpets

Garabagh is the pearl of one of the ancient regions of Azerbaijan and at the same time it is famous as a centre of art and culture. Carpet weaving passed through its special way of development along with art carving, stone and metal crafts including pottery in Garabagh. For developing and appearing, this kind of art which gave a powerful incentive to the condition that there was widespread a big stock of raw material there. The population of this region was much attached to this kind of art playing a big role and slowed high professionalism in it and left a track in forming wool and silk art of carpet. The tracks of this kind of art go to the ancient times. Discovered archeological monuments of the Neolithic epoch as spindle heads testify that people who lived on the territory of Garabagh, Nakhichevan, Qazakh had been engaged in weaving since ancient times. The stone and ceramic spindle whorls which are kept in the Fund of the National Museum of History of Azerbaijan confirm that people have been acquainted with this kind of art since ancient times from Neolithic epoch. (1; 2)

Following archeological research in Garabagh region give us detailed information about this art in Bronze epoch there. The dishes with the traces of art which were founded in the burial mounds in Garabagh concern to the beginning of the Bronze Age and also – Lava – the subject for wavering and also testify and concern to the middle period of the Bronze Age. For the definition of the date of carpet art in this region you can pay attention to the wares from bones (ivory) which were founded in Uzerliktepe (in the middle of II<sup>nd</sup> millennium BC., which is near Aghdam and considered as the “First man`s population in the city type”. That is not only in Azerbaijan but all Caucasus finding instruments (3).

Academician T.A.Bunyadov considered has a big meaning in studying the history of the art of carpet. (4s.96). All these facts give the foundation for confirming that Garabagh was formed as a centre of the art of carpet from ancient times and was the first native land of this kind of art all round Caucasus began to make earlier than the carpets in the Asia Minor. And undoubtedly consider Caucasus as a native land of Eastern carpets because knitted articles “especially kilims” were knitted earlier than (buxovsuz) carpets and now produce mainly in Caucasus. (5)

As is well known 95% of Caucasus carpets form Azerbaijan carpets relying on Ropersin`s thoughts you can arrive to a conclusion that the native land of carpets

is Azerbaijan and mainly Garabagh. By its technical production, by its variety of ornaments and cheshni, by the brightness of point, by high art staging still in the Middle Ages Garabagh carpets achieve wide fame. In the first monument of folk writing sources concern to the 7<sup>th</sup> century the thousands of silk carpets described in the book “Dede Ghorgud”. (6)

In the 10<sup>th</sup> century Arabian author described the bazaar in Barda and let the reader into the fact that carpets which were knitted there had no price (it in invaluable). In the 14<sup>th</sup> century among the carpets from Azerbaijan the Garabagh carpets gained a big fame to itself and made the path to Europe. Being the example of the high aesthetic value of Azerbaijan the Azerbaijan carpets and also the Garabagh carpets (together) attract the attention of European painters. On the board the Hans Memlingin (XV c.), “Maryam with infant” “the portrait of youth” you can see the carpet “Mughan” concerning to the Garabagh group. “Tabriz carpet”, 16<sup>c</sup> “Shirvan`s carpets” (Shamakhi) and Garabagh carpet. Goca XVII<sup>c</sup> is kept in the museum of Art History “Metropolitan”. “Victoria and Albert” in London “Luvr” in Paris, “Metropolitan” in Washington, in Vienna, Rome, Istanbul, Cairo, Tehran in all museums of these towns (cities) and in all private collections – carpets as the pearl of art are met with a big admiration in such centers of craftsmanship as Tabriz, Baku, Ghazakh and Ganja, Guba and especially Garabagh. This period by Garabagh carpets have been decorated exhibitions in Paris, Vienna, Berlin, Moscow, and St.Petersburg.

In the Caucasus exhibitions held in 1889, 25 exhibits were displayed in govern of Shusha and Gebrail. Muslim (women) from Shusha govern demonstrated the process of knitting carpets in front of the visitors of the exhibition. (7)

Before joining Russia Shamakhi merchants carried Garabagh and Guba carpet to Russia. Azerbaijan khans gathered tribute from the population as carpets articles which then realized abroad or were liable to change.(8)

At the second part of 19<sup>th</sup> century in the Yelisatpolsk governs the people were engaged more with this art than in Shusha, Gavanshir, Gabrail governs. Only in 4 governs in 90s more than 100 thousand people were engaged with this kind of art. The centre of production and manufacturing and selling the Garabagh carpets was Shusha. We can mention that in comparison with this, that time Guba was the centre of art and nearly 3<sup>d</sup> thousand people were engaged with it.

In the materials which were printed at the end of 19<sup>th</sup> century were clear that knitted carpets of Shusha took the first place in the whole Caucasus.(9)

Among the rest land craft trade the development of the art of carpet was explained that there was much more need in this kind than in the rest and so the houses were decorated with carpets places and different public buildings.(10)

The indicator of wealth are considered carpets from Garabagh region. Families who were going to marry their sons, in the first turn they were interested in future wife`s skill of art to make carpets. By custom among the necessary things at the same time with other given to girls carpets and gaba must be a carpet knitted by herself (with her own hands).



Especially the Hangervendy village of Garabagh govern is differ. It's interesting that the birth of a girl was met gladder than the birth of a boy. One carpet was knitted in each family per month. If you don't hear the sound of carpet instruments in the house, this house is considered unhappy and poor.

When the work was finished the family settle down the holiday celebrate. The skills of the village girls knitting carpets, the hard-working, protection in the work became the parable on people's tongue. That's why girls never felt shortage in fiancées. The main of Hanverdy's girls was the skill of art of carpet. To make the carpets girls began at the age of 6 (year) and continue till the end of the life. After death of their (başdaşı) depict the instruments of labor of art heve, kirkkit, scissors, comb and so on (11, s.163)

Carpets produced as a nomadic (cattle breeding) population. The carpets production and carpets (manufactured) articles were spread all over the Garabagh region. In mountains districts and on foothills this art of carpet was not widely spread.

At school of Garabagh carpets take a separate place and disseminate carpets subjects. The Garabagh carpets make don't lost the photos and representations and gave a new life to them in pulling, and on the contrary will the plains districts the main business among the cattle breeding was the art of carpet (12). In one of the articles of the end of 19<sup>th</sup> century was told: "In Aghdams community we can say that women were engaged with this kind of art in all muscleman families".(13)

These facts confirm that in Garabagh's region this kind of art passed with deep historical roots, develop and characterized by the craft (trade) and high production. The Gharabagh art of carpet especially prevail in Shusha, Jebrail, Javanshir, and in Zangezurk governs. By its big quality and by its variety the production of carpets receive a big development than in other parts of South Caucasus.

The art of carpet in Shusha considered as a fully handcraft production which was confirm in one of the sources. The individual order was met very seldom. Everybody worked on the free market. That's why the exact quality of craftsman was difficult to determine (define) by this kind of art, even in the Department of local governs and all population was engaged only with carpets.(10)

In 90s of 19<sup>th</sup> century E. Zelgenidze spent the research in ancient Garabagh, which passed all round region gathering big materials on carpets. In this work there are interesting facts that prove that Armenian people who thanks in Azerbaijan carpets create the Museum of Carpet adding no notion about this kind on art. The wrote: "There were not a lot of people who were engaged with this art among Armenian people". They explained it like that: "To buy wool from Azerbaijan people was very dangerous, but to buy from speculators was disadvantageous". Besides it social situation didn't dispose for developing this trade and this kind of art cross the Muslim from Asia and that's why Armenian could learn this trade only from Azerbaijan people, but the national and religions prevented to it.(10)

At the end of 19<sup>th</sup> century Armenian concerned to this art with the prism at the expense of woman, "undesirable labor" and didn't want this occupation for their wo-

men. But at the end of XX century – Armenian awoke and understood that carpets are the priceless work of art and be came to present to the world community not as creation at the expense of neighbor" but as "Armenian carpets". Carpets exporting to Europe till the revolution by Armenian merchants were presented as Armenian carpets and unfortunately exported like this in many World's museums till present. Not only Garabagh carpets were under go to the terror but the other schools of carpets in Azerbaijan too. Get accustomed to the stealing; Armenian represented the famous Garabagh carpets under the title. "Ashma-umma", "Karim", "Mugan-Gugark", "Chelebi Vishapagorg"

1. "Buynuz", "Daryanur", "Achma-yumma" and others: carpets like "Baliq" and also "shaddar varni", are very famous. Old masters named these carpets "Aran" carpets. By their technique and art specialists the "Nakhichevan" carpet was also in this group too. "Lyambaran", Garabagh "Khantirme" and others were wide spread.
2. Shusha half-group: In this group "Malbeyi", "Lampa", "Baghchada guller", "Bulud", "Sakhsida guller", "Nelbekigul", "Zarmekhmer", was there too. These carpets were concerned especially to Shusha.
3. Jabrail half-group: famous carpets as "Khanlig", "Garaghoyunlu", "Gubadli", "Kurd", "Talish".

In 90<sup>th</sup> of 19<sup>th</sup> century E.Zelgenidze spent the researches in ancient Garabagh, which passed all round region gathering big materials on carpets.

1. Carpet- these carpets according to weight and length were for sitting rooms. As a rule – to 2 khan arshin, length -5, 6, sometimes 7.
2. Yan- they are not loose, they are knitted in length. In the buying process they were double.
3. Gaba – little carpets. They are different with others.
4. Takht ustu (covers) – the length -3 khan arshin, weight- 1,5. Sometimes you can hang it on the wall.
5. Khali-balasi – sizes – 4x1, 5 khan arshin.
6. Janamaz – this type of carpet was only for doing namaz.

We must mention that Garabagh carpets by their technical distinction picked out by its brightness with the representation of plants and animals with portrait of the representations. Color harmony of Garabagh carpets came from the taste, from the art thinking of the local craftsmen and riches of dying plants (colored).

The best carpets were that carpets which were knitted tenderly and strongly, cutting exactly with similar corners, with no running paints and wool patterns.

The art of carpet in Garabagh possess with a high skills of this art, in choosing the quantity of ornamental decoration in the placing of double symmetrical elements in the disposition on carpets with drawings of mountain and lakes and had flawless taste combining (making) incomparable decorative work of art.

Among them the best attention attracts ensemble (double carpet) "dest hali"; which is typical only to Garabagh as ethnographic region of Azerbaijan and which considered as a suitable for sale.



It should be mentioned that the width of dest hali -2m, the length of the middle-4-8 m, the width of the middle-1 m, kenara-edge which is corresponding to the length of article and sometimes head and foot addition added. In the National Museum of History of Azerbaijan in the ethnographic found of it the best examples of Garabagh carpets such as Itli-atli, Rustam and Sokharab, "Golden rose", "spring flower," "Balama Gurban and other were kept there".

Local horses of Garabagh were beautiful and the royal magnificence of these animals created the beautiful work of art by the skills of women who could knit. One of the carpets of the rare variant was characterized the school of carpet in Garabagh and gave a present to the Turkish Army in 1918 as a mark of gratitude when Turkish people came to Azerbaijan for help, who were undergo to the genocide from Armenian dashnakh's side. The carpet was knitted on the base of one photo which was taken in 1916. The poem in the Persian language was knitted on one of the edge of the carpet. But there were many mistakes in spelling that's why to read the full text was impossible. The text of poem was like this: "The creator created you in the epoch with in the name of Anvar-the heart of enemy will break, will take shining word in the hands".

They shout and grow "Allahu Akbar!" attacked on the enemy, made him tremble, made the horse race on the square. The head of the enemy was chopped off on the square. From the other side the famous flower of Garabagh-nelbekizili, was knitted. Each small detail from the plate didn't slip out from the attention of the man, who knitted the carpet. The whole photo was on the centre of the carpet. On the foundation of the text you can determination the individuals impressive on the photo.

This is the respected Anvar Bey Afandi, respected Shovket Pasha, Yusif Izzetdin, and Sultan Muhammed Rashidkhan. Azerbaijan carpets by its art and technical character are divided into 4 big groups.

The Garabagh group thanks to it from, brightness, patterns, decorations the worthy place and also divided into subgroups. Carpet makers used pictures, which were known from neighbors who lived in the other villages. By custom, after finishing work, the present was given to the carpet makers.

Sometimes you could meet carpet maker who knitted the picture by his own imagination. "Varni" is considered one of the famous examples among Garabagh carpets without (buxovsuz).

By the monumental variant no one picture could be competed with anything.

It differs with its big local characteristic and with the local specific facts of this art among the rest ethnographic regions of Azerbaijan. That's why the historical-ethnographic region – Garabagh is considered as the native land of Varni.

The same workman was the mother of the outstanding carpet maker and the other many workmen whose work keep on our memory up to date (till now).

Sh. Aliyeva spends 100 years of her life near the loom, knitting carpets. Unfortunately her life was very difficult and it assisted to the sale of her handwork to the foreigners.

The main thing is that this skill full workman who couldn't read and write, knitted the names on the carpets and put her signature "S" on all carpets and knitted the date. The big importance took place the knitting of (buxovsuz) carpets in Azerbaijan in Garabagh the historical ethnographic region in the field of art of carpet.

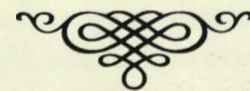
Generally they were named – palaz farmash, kilim and other. By its technical production, by using (buxovsuz) articles, sack for salt, divided into the different kinds. But palaz was the main carpet article among them. The knitting of palaz wasn't achieved with big expenses and rapid speed, that's why from economic point of view it was very advantageous.

The Garabagh making carpet has achieved the big practice in knitting sumakh and other kinds of kilims. Patterns and decoration, other elements became a traditional in Garabagh kilim and sometimes used in the knitting of carpets.

The element of the pattern "S" on varni with the representation of birds pertaining to the Bronze Age. These types of elements may be seen in the Early Bronze Age on the metallic and ceramic wares. It's all gave the evidence about the art thought of our people 5-6 thousand years ago, and the ethical inheritor passing from generation to generation with the help of mythical imagination, the love to the environment world. We can proud of Varni, made by the hands of Garabagh's craftsmen which are kept in the different World's museums.

The main centers of the production of varni in Garabagh were Barda village, Fizuli, Ashghi Seyidakhmedli, Yukhariseyiakhmedli villages and others. Varni is considered the most expensive among the rest carpets articles. Men who were engaged with the cattle breeding, moving from one place to another, packed all their belongings into the farmash, packed them with different covers. If this cover was varni, the master of this caravan had been reputed as the richest man.

Varni stands in the row of carpets which are knitted by the technique of rotating. It is woven separately from both sides, then one side tied to another, and that's why by this reason in Garabagh, especially in Lyambaran village, varni – took name as "Lamyani" – it means all round. The Garabagh carpets have been exported for many millenniums for endless centuries and are of the integral part of Azerbaijan carpets and included in the list of the heritage of the world's culture.





## Qarabağda yun ipin xalq üsulu ilə boyanması

**İ**p boyamaq toxuculuq sənətində xüsusi bir mərhələ təşkil edirdi. Buna görə də Qarabağın, ümumiyyətlə isə, Azərbaycanın toxuculuq sənətindən bəhs edərkən boyaqçılıqdan danışmamaq mümkün deyil. Qarabağ boyaqçılıq sənətinin Azərbaycanın digər bölgələri ilə oxşarlığı üstünlük təşkil etsə də, özünəməxsus cəhətləri də az deyildir.

Folklorşünas Kamil Vəliyev boyaqçılıq sözünün boyqıçəyinin adından törədiyini qeyd edərək göstərir ki, «boyaq qıçəyindən hələ qədimlərdən rəng alıblar. Bu sözdən boyamaq, ondan boyaq, boyaqdan isə boyaqçı törəyib» (1, s.100).

Aparılan tədqiqatlar Azərbaycanda boyaqçılığın izlərinin qədim zamanlara gedib çıxdığını sübut edir. Qədim yunan tarixçisi Herodotun əsərlərində belə bir məlumata rast gəlinir: «Bu ölkələrdə deyildiyinə görə, qərribə yarpaqlı ağaclar var. Bu yarpaqlar toz halına salınaraq su ilə qarışdırıldıqdan sonra yerli əhali öz paltarlarına bununla naxışlar çəkirlər» (2, s.22).

Bu məlumat azərbaycanlı sənətkarların boyaqçılıqla hələ eradan əvvəlki dövrlərdə məşğul olduqlarını söyləməyə imkan verir.

IX-XII əsr ərəb coğrafiyaşünas səyyahlarının əsərlərində qırmız adlı boyaq məhsulu haqqında məlumat vardır. X əsr ərəb coğrafiyaşünas səyyahı İbn Hövqəl «Yollar və məmləkətlər» kitabında qeyd edir ki, Varsan, Bərdə, Bab əl-Əbvabın nahiyələrində və Xəzər dənizinin ortasındakı adada marena var (3,s.112).

İbn Hövqəl hətta qırmızın xaricə ixrac olunduğunu da qeyd edərək göstərir ki, o Xəzər dənizi ilə Curcana daşınır, oradan da quru yolu ilə Hind ölkəsinə göndərilirdi. Qırmız Bab əl-Əbvabın hüduqlarından Tiflisdəki bütün Arranda, Araz çayı yaxınlığından Curcan nahiyələrindəki (hər yerdə) vardır (3,s.112).

Digər ərəb coğrafiyaşünas-səyyahı əl-İstəxri də qırmız haqqında məlumat verir (4,s.93). Onun hazırlanma üsulu barədə isə əl-Müqəddəsi (X əsr) ətraflı məlumat verərək göstərir ki, qırmız yer qurdudur. Qadınlar buraya gəlir (qırmız olan yerə – G.A.) (qurdlardan) mis qablara seçir, sonra isə çörək bişirən sobalara (təndirə) yığırlar (5,s.135).

Bərdə bazarından söhbət açan müəllif qeyd edir ki, onların... xalçaları, qırmız (adlı boyaqı)... rəngləri və s.-nin misli yoxdur (5,s.135).

Qırmızdan XX əsrin əvvəllərinə qədər geniş istifadə edilmişdir. Əsasən Araz boyları qırmızla zəngin idi. Müharibədən əvvəlki illərdə (I dünya müharibəsi nəzərdə tutulur- G.A.), hər il məzkur vilayətlərin əhalisi 500 puda qədər qırmız toplayıb, xırda əl işi sənətkarlarına satırdılar (6,s.119). Təəssüflər olsun ki, əzəli torpaqlarımızla yanaşı, maddi-mənəvi sərvətlərimizə də əl qoyan, sahib çıxmağa çalışan, “özümə yer eləyim, gör sənə neyləyim” deyən qondarma qonşularımız qırmızı da özünü küləşdirərək dünya ictimaiyyətinə “armenian red”(erməni qırmızısı) adı ilə təqdim edirlər.

1841-ci ildə kimyagər N.Zinin tərəfindən anilin və 1868-ci ildə Qrebe və Liberman tərəfindən alizarin maddələri kəşf edildi (7,s.172). Bu maddələrin qiymətinin ucuz və boyama prosesinin asan olması onların tez yayılmasına və kütləvi istifadəsinə səbəb oldu (8,s.203).

Xalq arasında təbii boyama üsuluna «xasa», kimyəvi boyaqlarla boyama üsuluna isə «əməli» deyilirdi. Əgər toxucular xalçanı öz tələbatları üçün və ya xüsusi sifarişlə toxuyurdularsa, «xasa» boyama üsulundan istifadə edirdilər. Xalça satış (bazar) üçün nəzərdə tutulduqda isə, demək olar ki, çox vaxt asan və ucuz başa gələn «əməli» üsula üstünlük verilirdi. Lakin Qarabağda, demək olar ki, hamı azad bazar üçün toxuyurdu. Belə olan halda, xalçaçı rəngin təbiiyyətinə heç bir əhəmiyyət vermir (9,s.15). Etnoqrafiya fondunda mühafizə olunan xalçaların əksəriyyəti XIX əsrin sonu-XX əsrin əvvəllərinə aid olduğundan onların analiz nəticələrində süni boyanın çoxluq təşkil etməsi də, məhz, bu səbəbdən, yəni satış məqsədilə toxunduqlarından irəli gəlir.

Etnoqrafik materiallar xalq empirik təcrübəsində təbii boyaqlardan istifadənin özünün də müxtəlif üsulları olduğundan soraq verir. Boyaq bitkilərindən müxtəlif şəkildə istifadə olunurdu. Bəziləri qurudulmuş şəkildə, bəziləri isə əksinə, olduğu kimi, boyama prosesinə cəlb edilirdi. Ağac oduncaqları qurudulur, xırda-xırda doğranırdı. Qozun qərzəyi qurudulmuş halda emal olunurdu. Təcrübəli boyaqçıların söylədiyinə görə, bu oduncaqlar müddətində işlədilməli idi: əks təqdirdə keyfiyyətini itirərək, boyaq maddəsi kimi istifadəyə yararsız olurdu. Qoz ağacının yarpaqları isə təzə və emal olunmamış şəkildə işlədilir. Boyaqçılara məlum olan elə bitkilər də vardı ki, onların ayrı-ayrı hissələri yox, bütövlükdə özü (məsələn, quzuqulağı, böyürtkən, gəndalaş və s.) boyaq üçün yararlı hesab edilirdi. Bunlardan fərqli olaraq gül bitkisini yığıb qurudur və uzun müddət saxlayırdılar (10,s.16).

Bitkinin yığılma müddətinin də (səhər və axşam, həmçinin yaz, yay və yaxud payızda) boyaqın keyfiyyətinə böyük təsiri var idi. Məsələn, mundağanın meyvəsi yetişən kimi onun cavan zoğlarını, yayın ikinci yarısında qozun yarpaqlarını, yazda isə palıd ağacının qabığını toplayırdılar. Boyaqçılar belə hesab edirlər ki, boyaq kökünün yazda və payızda yığılması açıq və ya tünd boyaqın alınmasına səbəb olur. Gül bitkisi isə tam çiçək açandan sonra boyaq üçün yararlı hesab edilirdi (10,s.16-17).

İpin boyanması ilə əsasən yazda və payızda məşğul olurdular. Verilən məlumatlara görə, yazda boyanan yun günəş şüalarının təsiri altında daha keyfiyyətli olurdu. Lakin isti havayla əlaqədar olaraq yayda hamı toxuculuqla məşğul ola bilmirdi. Buna görə də Qarabağın aran rayonlarında ipboyama ilə əsas etibarilə payızın son aylarında məşğul olurdular. Bu zaman təbii boyaq otlarının və meyvələrinin hamısı toplanırdı. Bunun başqa bir səbəbi onunla bağlı idi ki, toxuculuq sənətində aparıcı rola malik olan qadınlar yayda əkinçiliklə məşğul olurdular. Yalnız əkin-biçin sovuşduqdan sonra onlar toxuculuqla məşğul olmaq imkanı əldə edirdilər.

Materiallar göstərir ki, keçmişdə Qarabağda bütöv bir oba bütünlüklə boyaqçılıqla məşğul idi. Dörd bir yandan buraya ip boyamağa gəlirdilər (1,s.100). Xalçanın gözəl çıxmasında boyaqçının boyaqı əsas şərtidir. Boyaqçının gözü iti olmalı, rəngi bir-birindən seçməlidir, deyirlər. Boyaqçı gərək çiçəkdən, ağacdən istifadə



edib istədiyi boyanı ala bilsin. Xalçanın rəngi min il keçsə də dəyişməsin. Dəyişsə, demək, boyaqçı boyasında çəşib (1,s.100).

Cəbrayıl rayonunda «çay yatağı» adlanan ərazidə vaxtilə ipboyama sexi olduğu barədə də məlumatlar vardır (11,s.245). Məlumatçılar Cəbrayılın Məmməd bəy kəhrizində də vaxtilə boyaqxana olduğunu söyləyirlər (12). Boyaqçı Əsədin adı hələ də hafizələrdə yaşayır.

Yunun yuyulması boyaqçılıqda ilkin mərhələni təşkil edir və yuxarıda qeyd etdiyimiz kimi, yunun boyası yaxşı götürməsi bu mərhələdən daha çox asılı olurdu.

Əksər boyaq proseslərində ip əvvəlcə aşqarlanırdı. Bu məqsədlə boyadılacaq ipin üçdə biri qədər qurudulmuş alça və zəy götürülürdü (zəyin miqdarı bir kələf ip üçün bir xörək qaşığı idi). Bunların üzərinə su əlavə edib, alınan məhlulu qaynadırdılar. Sonra onu süzərək alça xıltını kənarlaşdırır, bu məhlula təmiz ipi salıb təkrar qaynadırdılar. Xalq empirik təcrübəsində ipin aşqarlanmasını təyin etmək üçün məhlulun içərisinə bir neçə düyü dənəsi atılırdı. Düyülərin bişməsi ilə proses başa çatmış hesab edilirdi (10,s.18).

Bu və ya digər aşqarlama üsulları ipin boyanı yaxşı götürməsinə təmin etməklə yanaşı, ona parlaqlıq və dolğunluq da verirdi. Adətən ipi sıxılmamış halda sərrib qurudurdular.

İpin boyanması müddəti müxtəlif olurdu. Bu müddət adətən boyamanın hansı üsulla aparılmasından asılı idi. Bir qayda olaraq ip «xasa» üsulu ilə boyadıldıqda proses 20-25 dəqiqə davam edirdi. İp kimyəvi boyaqlarla boyandıqda qazana bir az düyü ataraq onun bişməsi ilə prosesin qurtarmasını təyin edə bilirdilər. Məişət məmulatları toxumaq üçün ip boyanarkən bütün hallarda aşqarlama boyama prosesi ilə bir vaxtda, eyni qabda aparılırdı. Belə hallarda qazana bir qat ip və bir qat boyaq maddəsi qoyulur, bu qayda ilə qazan dolandan sonra ipin üstü boyaq bitkisi ilə örtülürdü. Bundan əvvəl ip bir gün də soyuq suda saxlanılırdı (13,s.159).

İpboyama əməliyyatı sürətlə aparılmalı idi. Xalq arasında bir işin sürətlə görülməsi mümkün olmadıqda belə bir misal işlədirdilər: «Boyaqçı küpü deyil ki».

Qarabağ boyaqçılıq sənəti toxuculuqla məşğul olan digər bölgələrin boyaqçılıq sənəti ilə demək olar ki, oxşarlıq təşkil edirdi. Bunlar bir-birindən yalnız hər hansı bir rəngi almaq üçün bu və ya başqa növ boyaq bitkisinin işlədilməsi ilə fərqlənirdi.

Topladığımız etnoqrafik çöl və ədəbiyyat materiallarının təhlili göstərir ki, xalq empirik bilik və vərdislər, həmçinin şəxsi təcrübə sayəsində müxtəlif bitkiləri boyaqçılıqda sınaqdan keçirmiş, nəticədə ən mükəmməl üsullar sayəsində gözəl təbii rənglər əldə etmişlər. Bu məqsədlə rəng alınması mümkün olan demək olar ki, bütün bitkiləri və digər məmulatları öz təcrübə «laboratoriyalarına» cəlb etmişlər. Şübhəsiz ki, Qarabağın füsunkar təbiəti, zəngin florası boyaqçılıq sənətinə öz təsirini göstərmişdir.

Göy, mavi və yaşıl rəngləri ev şəraitində əldə etmək mümkün olmadığına görə bu rənglər adətən boyaqxanalarda boyaqçılar tərəfindən hazırlanırdı. Yerdə qalan bütün rəngləri ev şəraitində almaq mümkün idi. Bunun üçün yerli xammaldan geniş istifadə olunurdu. Belə ki, sarı rəng almaq üçün Qarabağda ən çox «naz otu», «narınc ağacı», tut ağacının sarı yarpaqları, soğan qabığı, qov göbələyi, zing, gülxətmi,

kəkotu və s.-dən; qırmızı rəng almaq üçün ən çox boyaq kökündən; qara rəng almaq üçün qozun xırda meyvələrindən, qabığından, gəndəlaşdan, qınıqotundan, narın qabığından, qara səndəldən, palıd qabığından, paslı dəmirdən, zağ maddəsindən və s. istifadə edirdilər (10,s.21-33). Bütün rənglərin boyama üsulu eyni olmayıb, müəyyən fərqlərə malik idi.

Rənglərin əlvanlığı, şuxluğu Qarabağ xalça məktəbinə xas olan əsas xüsusiyyətlərdən biri idi. Bu baxımdan Qarabağda qırmızı rəngin alınmasına xüsusi diqqət yetirirdilər. Qırmızı rəng və bu rəngin bir sıra çalarları digər rənglər kontekstində daha çox nəzərə çarpdığından, Qarabağ boyaqçıları boyama prosesində ona geniş yer verirdilər.

Boyaqçılıqda qırmızı rəng əldə etmənin ən geniş yayılmış üsulu boyaq bitkisindən (marenadan) istifadə edilməsi olmuşdur. Boyaq bitkisi vasitəsilə tünd zoğalı rəng də almaq mümkün idi. Bu məqsədlə böyürtkənin və qarağacın kökü bir həftə islaqda saxlanılırdı. Sonra bu məhlul qırmızı rəng verə bilən məhlula (marena suyuna) qatılır və içərisinə ip salınaraq qaynadılırdı. İp məhlulda qaynadıqca zoğalı rəng alırdı.

Çəhrayı rəng almaq üçün isə qırmızı rəngə boyanmış ipin suyundan bir qədər götürülüb soğan rəngi boyanmış ipin məhluluna qatılırdı. Bu vaxt ip qazanda çox saxlanmırdı. Əks təqdirdə istənilən rəngi almaq mümkün olmazdı.

XIX əsrin sonlarında Qarabağ çərçilərinin (xırdavat alverçiləri) satış üçün əldə etdikləri fuksin (qırmızı anilin boyaq maddəsi) ucuz başa gəlməklə və asan boyaq üsulu olmaqla təbii üsullarla boyamanı xeyli sıxışdırdı. Bir misqalı 3-4 qəpiyə başa gələn və 0,5 girvənkə ipi boyamağa qabil olan fuksin maddəsinin azacıq qarışığı açıq çəhrayı, nisbətən çox qarışığı isə tünd çəhrayı rəng verirdi (9,s.16-17).

Sarı rəngi almaq üçün isə ən çox soğan qabığından istifadə edirdilər. Onu qaynadır və süzürdülər. İp bu məhlula salınıb qaynadılırdı. Tez götürüldükdə ətrəngi, bir qədər artıq qaynadıldıqda isə narıncı rəngi alırdı. Bu rəngdən ən çox miniatur xalçalar toxuyan zaman «qız üzü», «ceyran üzü» elementlərini ərsəyə gətirmək üçün istifadə edirdilər (16).

Xalq empirik təcrübəsində sarı rəngi zing adlı bitkinin qabığı və ya budaqlarından da alırdılar. Bunun üçün bitkinin qabığı və budaqları daş üzərində möhkəmcə əzilir, suda qaynadılaraq süzülürdü. İp süzülmüş suda qaynadılır, tünd sarı rəng əldə edilirdi (17).

Naz otundan və narınc ağacından sarı rəng almaq üçün ip əvvəlcə bir qədər mal sidiyində saxlanır, bundan sonra naz otu və narınc ağacı ilə birlikdə qaynadılırdı (9,s.16-18).

Sarı rəng boyamaq üçün digər bir üsula görə sarı gülxətmi, kəkotu və qantəpər bitkiləri birlikdə qaynadılır, suyu süzülürdü. İplər bu suyun içinə yığılaraq qaynadıldıqdan sonra qazandan çıxarılıb yuyulmadan qurudulurdu. Qurumuş iplər rəngin möhkəmləndirməsi üçün zəy və mal sidiyindən ibarət məhlula salınırdı. İp 1-2 gün də orada qaldıqdan sonra soyuq su ilə yaxalanıb gün altında qurudulurdu (18).

EF6598, EF5190, EF3441, EF3811, EF7894 və digər xalça və xalça məmulatlarının analizləri sarı rəng almaq üçün sarı rezeda, qırxbuğum, əvəlik və zirinc kötüyündən də geniş istifadə edildiyini təsdiqləyir.



Qarabağ bölgəsi boyaqçıları arasında sarı-narıncı rəng almağın daha maraqlı bir üsulu da var idi ki, bu da ipi əvvəlcə alça lavaşanası məhlulunda qaynadıb üstünə zəy tozu səpəndən sonra narınc bitkisi oduncağının qatı məhlulunda qaynatmaqdan ibarət idi (19,s.181). Qarabağın bir çox yerlərində bu bitkiyə «sarağan» və ya «bərgə» də deyirdilər.

Qarabağda müxtəlif boyayıcı məhlulları kombinə etmək yolu ilə palıdı rəng və onun müxtəlif çalarlarını əldə edirdilər. Məsələn, bunun üçün qara rəng boyanmış məhluldan bir qədər götürüb zoğal rəngi boyanmış ipin məhluluna qatırdılar. Məhlul qaynadıqda ipi qazana salıb tez də götürürdülər. Digər bir üsulda isə ipi təxminən bir saat müddətinə zağ dəmir kuporosu məhluluna salırdılar. Şuşada boyaq bitkisi ilə cavan heyva ağacının yarpaq və budaqlarından ibarət məhlul düzəldib ipi orada boyayırdılar. Habelə yetişməmiş qozun qərzəyi, qoz ağacının qabığı, yarpaq və zoğlarından məhlul hazırlayı, bu məhlulu qaynadaraq içərisinə müəyyən miqdarda zəy atır, sonra ipi həmin məhlula salır və həmin ipi çıxarıb qurudur, yenidən mal sidiyində bərkitməklə də palıdı rəng alırdılar (10,s.29).

Digər bir xalq üsulu ilə də palıdı (qəhvəyi) rəng almaq mümkün idi. Palıd və yemişən bitkisinin qabığını və biyan kökünü əzərək, birlikdə qaynadır, suyunu süzür, sonra ipi həmin suda qaynadaraq, palıdı rəng əldə edirdilər (bu üsulla dəri də boyayırdılar).

Cavan qoz ağacının təzə qabığından hazırlanan məhlula salınmış kələf təmiz qəhvəyi rəngə boyanırdı. Kələf məhlula salınıb qaynadılmazdan əvvəl üstünə kül səpilir. Kələfin bu məhlulda qaynadılması cəmi 3 dəqiqə çəkirdi. Bundan sonra ip qazanda olmaqla məhlul soyudulmaq üçün buraxılırdı. Bu yola boyamanın maraqlı cəhəti ondan ibarət idi ki, ip ilkin olaraq aşqarlanmırdı (10,s.29-30).

Əksər hallarda palıdı, qara, ağ, boz rəngli qoyunların yunlarından istifadə olunurdu. Qarabağ qoyunları arasında palıdı rəngli qoyunların çoxluq təşkil etməsinin nəticəsi olaraq xalçalarda təbii palıdı yundan geniş şəkildə istifadə olunmuşdur. Analizlərin nəticələrinə əsasən EF6213, EF7092, EF7646, EF9362, EF9415, EF9466, EF6401, EF6749 və s. məmulatlarda qəhvəyi rəng təbii yundandır.

Qarabağda qara rəng almağın özünəməxsus bir məhəlli xüsusiyyəti formalaşmışdı. Belə ki, əgər başqa rənglərin alınmasında zəydən istifadə edilirdisə, qara rəngin alınmasında bilavasitə zağ maddəsi(dəmir kuporosu) həlledici əhəmiyyət kəsb edirdi. Qara rəng almaq üçün Qarabağ toxucuları əsasən nar qabığına üstünlük verirdilər. Bunun üçün narın qabığını suda qaynadır və su soyuyandan sonra onları möhkəm əzərək təkrar qaynadırdılar. Məhlul qaynaya-qaynaya ip kələflərini onun içərisinə salırdılar. Sonra ip kələfləri məhluldan çıxarılıb qurudulurdu. Daha sonra növbə ilə kələfləri əvvəlcə qaynayan mal sidiyinə salır, bir müddətdən sonra çıxararaq qurudur, soyuq suda yaxşıca «suya çəkir» və yenidən qurudurdular. Bu ardıcıl boyama proseslərindən sonra qara rəngə boyanması nəzərdə tutulan kələflər açıq qəhvəyi rəng alırdı. Bir qayda olaraq daha tünd qara rəng almaq üçün həmin kələflər içərisinə qara zağ tökülmüş mal sidiyində yenidən qaynadılırdı. Kələflərin rəngi açıq qara olduqda onları tünd qara rəng şəklinə salmaq üçün mundarçanın yarpaqlarından hazırlanmış məhlulda sonuncu dəfə qaynadırdılar. Bütün bu emal

proseslərindən keçirilən ip kələfləri nəhayət, boyaqçının istəyincə olurdu. Məlumat üçün qeyd edək ki, qara rəng alınmasının bu üsulunu vaxtilə Qarabağda tədqiqatlar aparmış İ.P.Qrunskaya-Petrova da qeyd almışdır (14,s.167).

Dəmir kuporosu ilə emal olunan iplə toxunmuş xalçalarda qara rəng digər rəngli iplərə nisbətən tez oturur, yəni xovu tez gedirdi. Buna səbəb boyanın tərkibindəki dəmirin ipə aşındırıcı təsir göstərməsidir. Məhz bu rəngli ipin xalçadakı durumu sayəsində xalçanın yaşını təyin etmək mümkündür. Qara rəngli xovlar təxminən 100-120 il ərzində sıradan çıxır. Buna Qarabağın məşhur “Şabalıdbuta” xalçası gözəl nümunədir(EF9394). XIX əsrin ortalarına aid olan xalçanın ərşi və arğacı pambıqdan, xovu isə yundandır.Xalçanın yerliyi tünd qara rəngli iplərdən toxunub. Mərkəzi hissədə ağ, göy, qırmızı rəngli butalar və butaların içərisi güllərlə doldurulub. Seçilmiş rənglərin harmoniyası xalçanın gözəlliyinin əsasını təşkil edir. Ümumiyyətlə, xalçada altı rəngdən istifadə olunub.

Yaşlı toxucuların yaddaşında qara rəng boyamağın daha bir üsulu qorunub saxlanmışdır ki, bu da gəndəlaş bitkisinin kökü və meyvələrindən alınan boyaq məhluludur.

XIX əsrin 90-cı illərində Şuşa şəhərində qara rəng almaq üçün istifadə edilən digər bir üsul haqqında məlumat verən Y.Zedgenidze yazırdı ki, yerli boyaqçılar qara səndəldən (qara badam ağacı) aşağıdakı qaydada qara rəng alırdılar: əvvəlcə kələflər zəy məhlulunda isladılır, sonra suyu süzülürdü. Bundan sonra bir cərgə qara səndəl, bir cərgə ip kələfi qazana düzülmək şərtilə uzun müddət qaynadılırdı. Kələfin qazandan daşıb çıxması üçün üzərinə «ağırlıq» (daş və s.) qoyulurdu. Bir girvənkə qara səndəli Şuşa tüccarları 10-12 qəpiyə satırdılar (9, s.16).

Qara rəng alınması üçün istifadə edilən üsullardan biri də lalə bitkisi idi. Bu üsula əsasən lalənin özəyi və xalları arıtılıb palıd qabığı və ya yemişən bitkisinin qabığı və meyvələri ilə birlikdə qaynadılırdı. Əldə olunan məhlulda ip boyanırdı. Xatırladaq ki, lalə bitkisi məhdud müddətdə mövcud olduğundan bu üsuldan geniş istifadə olunmamışdır (20).

Qeyd edək ki, Azərbaycanda boyaqçılıq təcrübəsində ayrı-ayrı meyvə və bitkilərdən geniş istifadə olunması xarici səyyahların da diqqətini cəlb etmişdir. Vaxtilə Azərbaycanda olmuş alman səyyahı A.Oleari yazırdı ki, Azərbaycanda boyaqçılıq sənətində nar qabığı əla xammal kimi istifadə edilirdi. Onu suda qaynadır, sonra süzərək alınan məhlulun içərisinə parça və ip kələfləri atırdılar. Nar qabığından hazırlanan məhlul parçaya və ya ipə çox yaxşı rəng verirdi (21,s.71).

Nar qabığı ilə qara boya əldə etmənin daha bir üsulu da mövcud olmuşdur. Bunun üçün nar qəzəli, paslı dəmir və bir qədər kül şor suyunda 15-20 gün saxlandıqdan sonra süzülürdü. Süzülmüş suya zağ əlavə edərək ipi həmin suda qaynadırdılar. Nəticədə şəvə qara rəng alınırdı(22).

Etnoqrafik çöl materialı toplayarkən məlumatçılardan qara rəng almağın daha bir maraqlı üsulunu da əldə etdik. Odun sobasının borusunda yığılan qurumu (hisi) yığıb əzərək toz halına salır, onu palıd və qoz ağacının qabığı ilə birlikdə qaynadır, suyunda ipi boyayaraq tünd qara rəng əldə edirdilər(23).

Qara rəng boyamanın daha maraqlı bir üsulu var idi. Bunun üçün xalq arasında «notik» (qınıqotu) adlanan bitki ilə paslı dəmir parçaları ayrı-ayrı



qablarda 10 gün islaqda saxlanılırdı. Sonra ipi növbə ilə hər iki məhlulda bir müddət isladır, ip rəngi götürdükdən sonra hər iki məhlulu süzüb qarışdırır və ipi təkrar olaraq həmin məhlulda qaynadırdılar. Müəyyən müddət qaynadıqdan sonra ipi məhluldan çıxarıb yumadan qurudur, 1-2 gün mal sidiyi və zağdan hazırlanmış məhlulda yenidən saxladıqdan sonra, nəhayət soyuq su ilə yuyub qurudurdular(17).

Adətən qara rəngli ip əldə etmək üçün təbii qara, qonur yunlardan istifadə olunurdu. Bir qayda olaraq xalça toxuculuğunda ancaq ilməlik iplər boyanırdı. Əriş və arğac ipləri isə boyanmadan öz təbii rəngində istifadə olunurdu.

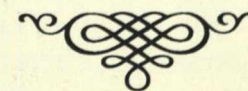
Boyaqçılar çoxəsrlik təcrübəyə əsasən müəyyən etmişdilər ki, ip boyadıldıqdan sonra onun üzərində düzgün iş aparmağın mühüm əhəmiyyəti vardır. Adətən boyanmış iplərin rənglərini tündləşdirmək, möhkəmləndirmək və açmaq üçün kül suyundan və heyvan sidiyindən istifadə edilirdi. Qeyd edək ki, bu məlumat etnoqrafik ədəbiyyatda da qeydə alınmışdır (10,s.20). Qarabağın bəzi yerlərində bu mərhələyə «marlama» deyirdilər.

Beləliklə, yun məmulatı istehsalı üzrə üç mühüm sahədən (hörmə, basma və toxuma) biri olan toxuculuq sənəti sahəsində yun ipin ənənəvi üsullarla boyadılmasının mühüm əhəmiyyəti olmuşdur. Al-əlvan xalça-palaz məmulatları hazırlamaq üçün yun ipin müxtəlif rəng çalarlarından istifadə edən Qarabağ toxucu-sənətkarları heyrət doğuracaq dərəcədə mürəkkəb ornamentli, çeşnili və naxışlı xalçalar toxumuşlar. Ənənəvi toxuculuq sənətində yun ipin xalq üsulu ilə boyanması mühüm bir mərhələ təşkil edərək toxumaya hazırlığın son akkordu olmuşdur. Böyük zəhmət, bacarıq, vərdiş və səriştə tələb edən boyama prosesindən və onun nəticələrindən gələcək məmulatın keyfiyyəti, rəng kombinasiyaları, incəliyi, könül oxşaması daha çox asılı olmuşdur.

#### Ədəbiyyat və mənbələr:

1. Vəliyev K.N. *Elin yaddaşı, dilin yaddaşı*. Bakı: Gənclik, 1987
2. Qeybullayev Q. *Qarabağ (etnik və siyasi tarixinə dair)*. Bakı: Elm, 1990
3. İbn Havqəl "Yollar və məmləkətlər kitabı". *Azərbaycan, Arran və Ərməniyyə*. // Vəlixanlı N.M. *IX-XII əsr ərəb coğrafiyaşünas səyyahları Azərbaycan haqqında*. Bakı, Elm, 1974, s.105-119
4. Əl İstəxri. *Məmləkətlərin yolları kitabı*. // Vəlixanlı N.M. *IX-XII əsr ərəb coğrafiyaşünas səyyahları Azərbaycan haqqında*. Bakı, Elm, 1974, s.82-93
5. Əl-Müqəddəsi. *İqlimlərin öyrənilməsi üçün ən yaxşı bölgü*. // Ər-Ribahın dəniz və çaylar haqqında // Vəlixanlı N.M. *IX-XII əsr ərəb coğrafiyaşünas səyyahları Azərbaycan haqqında*. Bakı, Elm, 1974, s. 129-134
6. Vəliyev M. (Baharlı). *Azərbaycan (coğrafi-təbii, etnoqrafik və iqtisadi mülahizət) redaktə / Z.Bünyadov*. Bakı: Azərənəşr, 1994
7. Гулишамбаров С.И. *Историко-статистическое описание фабрично-заводской деятельности Бакинской губернии в связи с развитием в ней кустарных промыслов*. Тифлис: 1890

8. Сумбатзаде А.С. *Сельское хозяйство Азербайджана в XIX в.*, Баку, Изд-во АН Азерб.ССР, 1958
9. Зедгенидзе Я., Захарбеков С., Тер-Егуазаров А. *Елисаветпольская губерния, город Шуша*. // СМОМПК, вып. XI, Тифлис: 1891
10. Quliyev H.A. *XIX əsr və XX əsrin əvvəllərində Azərbaycanda yun ipin xalq üsulu ilə boyadılmasının tarixi və öyrənilməsi haqqında*. // AEM, I bur., Bakı: Azərb.SSR EA nəşriyyatı. 1964, s. 7-38
11. Rüstəmxanlı S.X. *Ömür kitabı*. Bakı: Gənclik, 1988
12. Məlumat Cəbrayıl rayonu Horovlu kəndinin sakini Mikayılova Rövzədən alınmışdır (1930).
13. Грунская-Петрова И.П. *Красильные растения южной части НКАО и опыт сбора народных сведений по ним* // «Труды Ботанического института Аз. ФАН ССР», т. VI, Баку: 1939, с. 155-187
14. Гугушвили В.П. *Развитие промышленности в Грузии и Закавказье*. т. I, Тбилиси: Изд.АН Груз.ССР. 1957
15. Məlumat Cəbrayıl rayonu Horovlu kəndinin sakini Mikayılova Nəcibədən alınmışdır(1926)
16. Məlumat Ağdam rayonu Seyidli kəndinin sakini Axundova Kifayətdən alınmışdır(1935)
17. Məlumat Laçın rayonu Minkənd kəndinin sakini Salmanova Sürəyyadan alınmışdır(1924)
18. Məlumat Cəbrayıl rayon Qaracallı kəndinin sakini Lələyeva Güləndəmdən alınmışdır(1907)
19. Деконский А.Г. *Исследование экономического быта государственных крестьян в Шушинском и Джебраильском уездах Елисаветпольской губернии*. // СМИ ЭБГКЗК, т. IV. Тифлис: 1886, с. 221-385
20. Грунская-Петрова И.П. *Несколько рецептов крашения растениями в НКАО*. // «Изд-во. Аз.ФАН ССР», № 4-5, 1938, с. 59-65
21. Məlumat Şuşa şəhərinin sakini Əsədova Bəstə Fəttah qızından (1912) alınmışdır.
22. Олеарий А. *Описание путешествия в Московию и через Московию в Персию и обратно*. / Введение, перевод, примечание и указатель А.М.Ловягина / СПб: 190633.
23. Məlumat Cəbrayıl rayonu Qaracallı kəndinin sakini Əliyeva Güldəstədən alınmışdır(1928)
24. Məlumat Zəngilan rayonunun sakini Məmmədov Məmməddən alınmışdır(1932)





## Folklore painting method of wool twine in Karabakh

It is not possible to discuss Azerbaijan's weaving art without mentioning dying for it makes an important stage in this field. Despite a lot of similarities with other regions weaving style, there are also a lot of specifics that belong only to this style.

Folklorist Kamil Valiyev has declared that the word *Boyaqchiliq* originated from the word *boychichik* which were used by ancient people for getting dye. From this word has occurred *boyamaq* (to dye), from it *boyaq* (dye) and from *boyaq* occurred *boyaqchi* (dyer) (1, s.100).

Researchs show that traces of dying in Azerbaijan goes to ancient times. In manuscripts of ancient greek historian Herodotus you can find this: "Rumor has it that there are trees in here with strange leaves. Local people use it to make a powder, mix with water and then dye their clothes with this substance" (2, p.22).

This information let us say that azerbaijanian craftsmen were engaged with dying even before Christ.

Manuscripts of geographers and travellers of IX-XII centuries have given us information about dye called *qirmiz*. Arabian geographer and traveller of X century Ibn Hovgel in his book «*Yollar və Məmkəkətlər*» (Roads and states) noted that there was a marena in Varsan, Barda, Bab al-Ahvabin regions and in the island located in Khazar (3,p.112).

Ibn Hovqel even informed us about export of *qirmiz*, transportation to Jurjan through Khazar and then by land to India. *Kirmiz* was everywhere in Arran, from boundaries of Bab-al-Ahbab to Tbilisi and from river Araz to Jurjan(3,p.112).

Another arabian geographer and traveller al-Istekhri also has given us information on *kirmiz* (4,p.93). Al-Muqaddasi gives us thorough information on making *kirmiz* and notes that *kirmiz* is a land worm. Women used to put the worms into the copper cups and then put them into the stove where they were baking bread (*tendir*) (5,p.135)..

This author talking about carpets, colours of *kirmiz*... and etc. of the bazar of Barda notes that they have no equivalents.

*Kirmiz* was largely used untill early XX century. Regions of Araz was especially rich with *kirmiz*. Years before the WW I people of aforementioned regions every year gathered 500 poods of *kirmiz* and sold to the craftsmen (6,p.119). Unfortunately, our enemies made it known to the world as a "armenian red".

Aniline was found by N.Zinilin in 1841 and alizarin by Qrebe and Liberman in 1868 (7,p.172). Their characteristic of making dying process much more easier and being cheap made them popular is use (8,p.203).

In household use a natural dying called «*khasa*», but chemical dying called «*amali*». If weaver was dying for own use or by order they were using «*khasa*» but for sale they used «*amali*» which was easy in use and cheaper. In Garabagh everybody was weaving for bazar so in this case weaver didn't pay any attention to the quality of dying (9,p.15). Most of the carpets reserved in Ethnography Foundation dates to late XIX – early XX century and a lot amount of artificial dye used in them shows their selling purpose.

Ethnographic materials have shown that natural dying itself had many methods. Dying plants were used in different ways. Some used dried, some used fresh. People dried the woods and cut them in small pieces. Partition of walnut had to be dried first in order process to go. According to experienced dyers these woods had to be used on time otherwise they would lose their quality and become useless. But wallnut leaves being used fresh and nontreated. Weavers were also familiar with dying plants that were used not partly but whole (ex. sorrel, blackberry, elder-berry and etc.). In contrast flowers used to be dried and reserved for a long time (7,p.172).

The period of picking plants had a big effect on the quality of the dye (for example, young sprouts when buckthorn's fruit became ripe, walnut leaves that picked during the second half of the summer and barque of oak in the spring). Dyers thought that colours of the dye differs according to when they were picked. Flowers were useful for dying only after they burst into bloom (10, p. 16-17).

Dyeng of a twine took place in spring and fall. According to the given information due to the sunlight a twine dyed in spring was much more of high quality. But not everybody was able to weave because of hot weather. Thats why people of lowland of Garabagh used to dye mainly in fall. First, gathered all plants and fruits for dying. Another reason for that was the women who had a great role in dying that time were engaged with cropping. They could weave only after all cropping work was over.

Materials of that period shows that the whole hamlet in Garabagh was involved in dying. People from all directions thronged here to dye. Dyer's dye was of a great importance in order to get a beautiful carpet. There was a saying that dyer has to have keen eye to differ the colours. Dyers had to use flowers and trees to get the colour they want and get such a qualitative dye that even after a thousand year it would stay unchanged. If the colour changed then it means that he made mistake with dye(7,p.172).

There is an information that in a place known as «*river land*» in region of Cebrail was a manufactory(11,p.245). Informants also say that there was a dye-house in Cebrail Memmed Bek kahrez (12). Dyer Asad still lives in minds.

Washing the wool is the initial stage in dying and the quality of colour mostly depended on this stage.



In most dying processes wool was dashed first. Accomplish this dyers used to take dried cherry-plum and alum one third of the wool which was going to be dyed. (The table spoon of alum for hank of wool). This solution was boiled adding some water. Then move out sediments by straining. The wool put has been put into this solution and boiled once again. In folk empiric practice the rice has been used to define wool's dash. For this they put a few rices into the solution and the process considered over when the rice was ready (10, p.18).

This or other dying method gives to the wool not only a qualitative colour but also a brightness and a richness. Usually weavers hung out the wool without squeezeing it.

Dying duration varied according to the dying method used. If used «khasa» method then process lasted 20-25 minutes. Dyer put into the mixture rice and when it became ready then the chemical dying process was ready, too. When wool was dying for household handiworks in all cases the dashing and dying processes carried on the same time and in the same pot. In these cases dyer put into the pot a layer of wool and a layer of dye and thus repeating these layers till the pot is full. Before this the wool was kept for a day in cold water (13, p. 159).

Dying operation had to be done fast. In old times when something had to be but couldn't be done fast people used a saying: «It's not dyer's pitcher».

We can say that Garabagh's dying art was more likely with the dying arts of other regions

Analysis of collected ethnographic field and literature materials shows that dyers by practicing a lot of other plants at last got the best result. For this purpose they brought all the plants that they could use to their «laboratories». No doubt, Garabagh's charming nature, rich flora affected dyeng art a great deal.

It was impossible to get blue and green in house so they were made by dyers in dye-house. The other colors could be made in house. Local raw materials were used for this purpose. Mostly used «naz otu», «wild orange tree», yellow leaves of mulberry tree, onion skin, tinder, zing, althaea, thyme and etc; mostly used dye roots for deriving red; for deriving black used young walnut fruits, barks, elderflowers, qiniqu-tu, pomegranate rinds, black sandalwood, oak barks, rusty iron, vitriol and etc (10, p. 21-33). The dying methods of colors was not the same. They had some differences.

Lively and varicolored carpets were the main characteristics of the Garabagh's art school. Regarding this the dyers of Garabagh paid a great deal of attention to getting red dye. The reason for the Garabagh dyers used this color most was that red and reddish tinges in context with other colors drew more attention.

The most wide spread plant used for getting red dye was from a marena, dye plant. It was possible to get a cornelian color from the dye plant. For this purpose roots of blackberry cherry and currant had been kept in wet for a week. Then to this solution had been added the marena mixed with water and then boiled it putting the wool into it.

In order to get pink color the dyer used the water in which they boiled wool to make red and the onion colored water. They put the wool into it and boiled. The wool took the color of cornelian while boiling.

The fuchsine that pedlars of Garabagh bought in late XX century for sell purposes forced out the natural dying methods for being much cheaper and easy in use. A zolotnik of fuchsine cost 3-4 farthings and was able to dye 0,5 pounds of wool in a light pink with a little bit mixture of fuchsine and adding a little bit more fuchsine you could get a dark pink (9, p.16-17).

Yellow dye mostly derived from onion skin. Onion skins boiled and then strained. If wool boiled in this mixture a little it became flesh-colored, but if boiled a little longer became orange. Weavers used this color most when they were weaving the elements of «girl's face», «gazelle's face» (16).

In nation's empiric practice yellow dye derived from the skins or from the branches of the plant called «zing». For this purpose the branches and skins of this plant strongly threshed and strained after the boiling. Wool became dark yellow after boiling in this strained water (17).

For deriving yellow color from grass naz and wild orange tree a dyer had first keep the wool in cattle urine for a while, then boil it together with grass naz and wild orange tree (9, p.16-18)

There were other ways of making yellow dye. One of the ways is by using yellow althaea, thyme and qanteper plants. They boiled together and strained. The wool dried unwashed after being boiled in this mixture. For making dryd wools much stronger dryers put them into the solution consisting alum and cattle urine for 1-2 days. Then washed them with cold water and dried under the sun (18).

The analysis of EF6598, EF5190, EF3441, EF3811, EF7894 and other carpets and carpet products proves that for getting yellow dye were used roots of reseda, qirkhbughum, evelik and barber plants.

There was very interesting way of getting yellow-orange dye. This process consisted of boiling the wool in cherry plum pastille (lavasha), spilling alum powder and then again boiling in the thick mixture of wild orange wood (19, p. 181). In most regions of Garabagh this plant was called «saraghan» or «berge».

There was another way of getting brown and its tinges combining some dying solutions. For instance, mixing little bit of solution which used for getting black dye with a solution used for getting cornelian dye. As the solution boiled the wool moved down into it and taken quickly. Keeping the wool in the vitriol solution for about an hour was another method. In Shusha was a solution made of young quince tree's leaves and branches and dye plant. There was also the method in which were used unripe walnut partitions, walnut tree's bark, leaves and sprouts. This solution has been boiled adding a little bit alum and then the wool went into the pot. After hang it to dry and again kept it in cattle urine to get bown color (10, p.29).

There was another folk method to derive brown color. Oak's bark and hawthorn's rind and licorice's root has been triturated, then boiled together and strained and got the brown wool by boiling the wool in this mixture. (Leather also dyed like that).



The skein put into the solution of new barks of young walnut tree has been dyed into the brown. The ash had to be strewn first, before going to boil. The skein boiled in this solution only for 3 minutes. Then the pot with wool was left to cool. The interesting thing in this dying method was that the wool hasn't been dashed initially (10. P. 29-30).

In most cases brown, black, white and grey wools used as they were, not dyed. No lack of brown sheep among Garabagh sheep caused in using natural brown wools in carpet weaving. According to analysis the color brown in EF6213, EF7092, EF7646, EF9362, EF9415, EF9466, EF6401, EF6749 and etc. handiworks are natural wools.

Garabagh had its own way of deriving black dye. Although alum was used in deriving other colors, vitriol was of particular importance in deriving black. Garabagh weavers mostly preferred pomegranate to other plants. Pomegranate rinds boiled, cooled, mashed and then boiled again. The wool skeins being put into this solution while boiling and dried after. Then skeins being put into boiling cattle urine for a while, dried, washed with cold water and dried again. After all these systematic dying processes the wool which would have been considered to dye into black turned into light brown. Weavers in order to get dark black colored wools boiled them in a cattle urine adding *some* vitriol. Buckthorn's leaves were used in order to make light black colored wools darker. It had to be last process done. At the end weaver could get the color e wanted. This method once been noted by I.P.Qrunskaya-Petrova who carried out reseachs here (14,p.167).

In contrast with other colors the black wools used in carpets weaved with the wools treated by iron copperas lowered relatively soon. Iron in the wool caused to tanning. According to the black wool's condition we can say the age of carpet. Black piles decayed faster in about 100-120 years. The Garabagh's "Şabalıdbuta" (EF9394) is a great example it this case. The carpet dated to the middle of XIX century had foundation thread and weft from cotton and pile from wool. The carpet's tint weaved from black colored wools. There are white, blue, red colored almond-shaped patters and flowers in these patterns. The harmony of distinguished colores is a basis of its beauty. Generally, six colores were used.

Elder people remember the another way of dying into black. It is a dye derived from elder-flower's root and fruits.

In the 1990th Y.Zedeyenidze has been informed us about another method of deriving black in Shusha. He has given information on how they derived black from sandalwood: at first skeins soaked in alum and strained. After that a layer of black sandalwood and a layer of skein put into the pot and boiled for a long while. Weavers put heavy things (stone and etc.) on them not to let skeins to drop. A pound of sandalwood cost 10-12 farthings (9, s.16).

Poppies also used in deriving black. According to this method poppy's kernel and dots sorted and boiled with oak's bark or hawthorn's rind and fruits. The wool

boiled in this mixture. This method did not spread widely because of poppy's short life (20).

Wide spread use of plants and fruits in Azerbaijan dying practice draw attention of foreign travelers. One of them was german traveler A.Oleari. He wrote that In Azerbaijan's dying art pomegranates' peels were used as a good raw material(21,s.71).

There was another way of deriving black from pomegranate peel. The pomegranate's qəzəli, rusty iron and some amount of shoot kept in salty water for 15-20 days and strained. Then added the vitriol and the wool boiled in this water. At the end they got very black color (22).

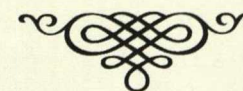
We have found very interesting way of getting black dye assembling ethnographic field materials. Dyers made from the shoot of wood-burning stove a powder and boiled it with the barks of oak and walnut tree and then boiled the wool in this mixture to make it black (23).

Another interesting way of dying into black is shown below. In this method were used the plant called «notik» (qatiqotu) and rusty iron pieces. They were separately soaked for 10 days. Then the wool soaked in these mixtures in turn. After the wool took the color both mixtures strained into one pot and then the wool boiled in this mixture. After boiling a while the wool was taken out from the pot and dried unwashed. Finally, it was washed with cold water and dried after being kept 1-2 days in cattle urine and in solution made of vitriol (17).

Usually for dyeing in black was used black or brown wools. In carpet weaving was used only wools for nooses. Foundation thread and welt used undyed keeping its natural colour.

According to centuries-long practice dyers determined that it was of great importance to work with wool after it was being dyed. Usually they used floral water and cattle urine to make dyed wools darker, stronger and brighter. This information was also given in ethnographic literature. It was called «marlama» at some places of Garabagh (10, p. 20).

As one of the main three carpet production spheres weaving art played a big role in dying by natural methods. Garabagh's weaver-craftsmen who weaved colourful carpets and palace products weaved carpets with very composite ornaments, figures and patterns that made people stare. Natural dying was significant stage in traditional weaving art and the last accord in beggining to weaving. The carpet-to-be's quality, color combination, elegancy, ability to be pleasure to the heart mainly depended on the dying process and results that need a lot of effort, ability, habit and competence.







**1. Xalça (yanlıq) "Xanlıq". XIX əsrin sonu**

Ərişi: yun, arğacı: pambıq, xovu: yun, 98x553 sm.

Sıxlığı: 35x40

Rənglərin boyaq tərkibi: qırmızı – qırmız (*Dactylopius coccus Costa*);

qara – şabalıdyarpaq palıd, uzunsaplaq palıd (*Quercus infectoria Olivier* və ya *Quercus ithaburensis Decaisne*); çəhrayı - qırmız (*Dactylopius coccus Costa*), sarı – sarı rezeda (*Reseda luteola L.*) qırxbuğum, əvalik, zirinc kökü; ağ - təbii

İnv. № EF3810

Qəbul olunma tarixi: 1948

**1. Carpet (yan) "Khanlig". Late XIXth century**

Warp: wool, weft: cotton, pile: wool. 98x553 sm.

Density: 35x40

Mostly used colors and its dye composition:

red - *Dactylopius coccus Costa*, black - Ellagic acid (*Quercus infectoria Olivier* or *Quercus ithaburensis Decaisne*); pink- qırmız (*Dactylopius coccus Costa*); yellow- Yellow rezeda (*Reseda luteola L.*), kirkhbukhum, avalik, zirinch roots; white - naturel

İnv. № EF3810

Reception date: 1948



**2. Xalça (yanlıq) "Xanlıq". XIX əsrin sonu**

Ərişi: yun, arğacı: pambıq, xovu yun, 105x562 sm.

Sıxlığı: 35x37

Rənglərin boyaq tərkibi:

sarı – sarı rezeda (*Reseda luteola L.*), qırxbuğum, əvalik, zirinc kökü; qırmızı – qırmız (*Dactylopius coccus Costa*); çəhrayı - qırmız (*Dactylopius coccus Costa*); ağ - təbii; qara – şabalıdyarpaq palıd, uzunsaplaq palıd (*Quercus infectoria Olivier* və ya *Quercus ithaburensis Decaisne*)

İnv. № 3811

Qəbul olunma tarixi: 1948

**2. Carpet (yan) "Khanlig". Late XIXth century**

Warp: wool, weft: cotton, pile: wool. 105x562 sm.

Density: 35x37

Mostly used colors and its dye composition:

red - *Dactylopius coccus Costa*; black- Ellagic acid (*Quercus infectoria Olivier* or *Quercus ithaburensis Decaisne*); pink - qırmız (*Dactylopius coccus Costa*); yellow - rezeda (*Reseda luteola L.*), kirkhbukhum, avalik, zirinch roots; white - naturel

İnv. № 3811

Reception date: 1948

**3. Xalça (yanlıq) "Qarabağ".**

**XIX əsrin sonu**

Ərişi: yun, arğacı: pambıq, xovu: yun, 205x137 sm.

Sıxlığı: 31x33

Rənglərin boyaq tərkibi: süni

İnv. № 6248

Qəbul olunma tarixi: 1970

**3. Carpet (yan) "Garabakh".**

**Late XIXth century**

Warp: wool, weft: cotton, pile: wool. 205x137 sm. , Density: 31x33

Mostly used colors and its dye composition: sintetik

İnv. № 6248

Reception date: 1970





**4. Xalça "Bağçada Güllər". XIX əsrin sonu**

Ərişi: yun, arğacı: pambıq, xovu: yun,  
136x229 sm.

Sıxlığı: 28x34

Rənglərin boyaq tərkibi: süni

İnv.№ 4787

Qəbul olunma tarixi: 1960

**4. Carpet "Baxchada Guller".**

**Late XIXth century**

Warp: wool, weft: cotton, pile: wool

136x229 sm. Density: 28x34

Mostly used colors and its dye composition:

synthetic. Inv.№ 4787

Reception date: 1960



**5. Xalça (süjetli). 1345 hicri/1926-cı il**

Ərişi: pambıq, arğacı: pambıq, xovu: yun. 180x120  
sm.

Sıxlığı: 30x35

Rənglərin boyaq tərkibi: süni

İnv. № 6309

Qəbul olunma tarixi: 1970

**5. Carpet (story). 1345 – Hejira (1926)**

Warp: wool, weft: cotton, pile: wool. 180x120 sm.

Density: 30x35

Mostly used colors and its dye composition: sintetik

İnv. № 6309

Reception date: 1970



**6. Xalça (yanlıq) "Balıq". XIX əsrin sonu**

Ərişi: yun, arğacı: pambıq, xovu: yun, 102x482 sm.

Sıxlığı: 30x37

Rənglərin boyaq tərkibi: süni

İnv.№ 6288

Qəbul olunma tarixi: 1970

**6. Carpet (yan) "Balıq". Late XIXth century**

Warp: wool, weft: cotton, pile: wool. 102x482 sm.

Density: 30x37

Mostly used colors and its dye composition: sintetik

İnv. № 6288

Reception date: 1970



**7. Xalça "Üç padşah". 1333 hicri/1915-ci il**

Ərişi: yun, arğacı: pambıq, xovu: yun,  
205x137 sm. Sıxlığı: 31x33

Rənglərin boyaq tərkibi: qırmızı – süni;  
çəhrayı – süni; sarı – sarı rezeda (Reseda  
luteola L.), qırxbuğum, əvalik, zirinc kökü;  
qəhvəyi – təbii; yaşıl – süni. İnv.№ 6213

Qəbul olunma tarixi: 1969

**7. Carpet "Uch padshah". 1333 – Hejira (1915)**

Warp: wool, weft: cotton, pile: wool.

205x137 sm. Density: 31x33

Mostly used colors and its dye composition:  
red - sintetik; pink - naturel; yellow  
- rezeda (Reseda luteola L.),avalik, zirinch,  
khirkhbukhum roots; green - sintetik  
İnv.№ 6213. Reception date: 1969

**8. Xalça "Namazlıq". XX əsrin əvvəli**

Ərişi: pambıq, arğacı: pambıq, xovu: yun, 220x150 sm.

Sıxlığı: 35x36

Rənglərin boyaq tərkibi: süni

İnv. № 6447

Qəbul olunma tarixi: 1970

**8. Carpet "Namazlig". Early XXth century**

Warp: cotton, weft: cotton, pile: wool. 220x150 sm.

Density: 35x36

Mostly used colors and its dye composition: sintetik

İnv. № 6447

Reception date: 1970



**9. Xalça "Qoca". XX əsrin əvvəli**

Ərişi: yun, arğacı: yun, xovu: yun, 495x190 sm.

Sıxlığı: 34x36

Rənglərin boyaq tərkibi: süni

İnv. № 6580

Qəbul olunma tarixi: 1971

**9. Carpet "Goja". Early XXth century**

Warp: wool, weft: wool, pile: wool. 495x190 sm.

Density: 34x36

Mostly used colors and its dye composition: sintetik

İnv.№ 6580

Reception date: 1971







**10. Xalça "Qasımüşağı". XX əsrin əvvəli**

Ərişi: yun, arğacı: pambıq, xovu: yun,  
235x140 sm.  
Sıxlığı: 31x37  
Rənglərin boyaq tərkibi: süni  
İnv. № 6650  
Qəbul olunma tarixi: 1971

**10. Carpet "Gasimushagi".**

**Early XXth century**

Warp: wool, weft: cotton, pile: wool.  
235x148 sm. Density: 37x41  
Mostly used colors and its dye composition: sintetik  
İnv. № 6650  
Reception date: 1971

**11. Xalça "Ləcək-turunh".**

**1325 hicri/1907-ci il**

Ərişi: pambıq, arğacı: pambıq, xovu: yun, 232x148 sm.  
Sıxlığı: 46x40  
Rənglərin boyaq tərkibi: süni  
İnv. № 6835

Qəbul olunma tarixi: 1971

**11. Carpet "Lecek-turunch".**

**1325 – Hejira (1907)**

Warp: cotton, weft: cotton, pile: wool. 232x148 sm.  
Density: 37x41  
Mostly used colors and its dye composition: sintetik  
İnv. № 6835

Reception date: 1971

**12. Xalça (yanlıq) "Saxsıda Güllər". XX əsrin əvvəli**

Ərişi: pambıq, arğacı: pambıq, xovu: yun, 500x108 sm.  
Sıxlığı: 34x36  
Rənglərin boyaq tərkibi: süni  
İnv. № 6841

Qəbul olunma tarixi: 1971

**12. Carpet (yan) "Saxsida Guller".**

**Early XXth Century**

Warp: cotton, weft: cotton, pile: wool. 500x108 sm.  
Density: 34x36  
Mostly used colors and its dye composition: sintetik  
İnv. № 6841  
Reception date: 1971

**13. Xalça (yanlıq) "Saxsıda Güllər".**

**Qarabağ. XX əsrin əvvəli**

Ərişi: pambıq, arğacı: pambıq, xovu: yun, 500x114 sm.  
Sıxlığı: 37x40  
Rənglərin boyaq tərkibi: süni  
İnv. № 6842

Qəbul olunma tarixi: 1971

**13. Carpet (yan) "Saxsida Guller". Karabakh.**

**Early XXth Century**

Warp: cotton, weft: cotton, pile: wool. 500x108 sm.  
Density: 37x40  
Mostly used colors and its dye composition: sintetik  
İnv. № 6842  
Reception date: 1971







**14. Xalça "Qarabağ". XX əsrin əvvəli**  
Ərişi: yun, arğacı: pambıq, xovuşu: yun  
290x107 sm. Sıxlığı: 35x37  
Rənglərin boyaq tərkibi: süni  
İnv. № 7222  
Qəbul olunma tarixi: 1973

**14. Carpet "Garabakh". Early XXth century**  
Warp: wool, weft: cotton, pile: wool.  
290x107 sm. Density: 35x37  
Mostly used colors and its dye composition: sintetik  
İnv. № 7222. Reception date: 1973

**15. Xalça "Malibəyli". XX əsrin əvvəli**

Ərişi: yun, arğacı: pambıq, xovuşu: yun,  
250x143 sm.  
Sıxlığı: 34x27

Rənglərin boyaq tərkibi: tünd qırmızı – alizarin  
(*Rubia tinctorum* L.), boyaq otu (purpurin);  
mavi – indiyo (*Isatis tinctoria* L. və ya *Indigofera tinctoria* L.); yaşıl – boyaq xloroformas (az miqdarda)  
(*Chlorophora tinctoria* L. Gaud.); indiyo və ya rəngotu  
boyası (*Isatis tinctoria* L. və ya *Indigofera tinctoria* L.);

qəhvəyi – şabalıdyarpaq palıd, uzunsaplaq palıd  
(*Quercus infectoria* Olivier və ya *Quercus ithaburensis* Decaisne)

İnv. № 7185

Qəbul olunma tarixi: 1973

**15. Carpet "Malibeyli". Early XXth century**

Warp: wool, weft: cotton,  
pile: wool. 250x143 sm.

Density: 34x27

Mostly used colors and its dye composition:  
dark red - alizarin (a few) (*Rubia tinctorum* L.),  
*rubia tinctorum* L. (purpurin); blue – indi-  
gotin (*Isatis tinctoria* L. or *Indigofera tinctoria* L.);  
green – colour xloroform (*Isatis tinctoria* L.  
or *Indigofera tinctoria* L.); brown - ellagic acid  
(*Quercus infectoria* Olivier or *Quercus ithabu-*  
*rens* Decaisne)

İnv. № 7185

Reception date: 1973



**16. Xalça (süjetli) "Atlı-itli".**

XX əsrin əvvəli

Ərişi: pambıq, arğacı: pambıq, xovuşu: yun,  
290x107 sm.

Sıxlığı: 35x37

Rənglərin boyaq tərkibi: qırmızı – süni,  
açıq narıncı – süni; qəhvəyi – təbii

İnv. № 7002

Qəbul olunma tarixi: 1972

**16. Carpet (story) "Atlı-İtli".**

Early XXth century

Warp: cotton, weft: cotton, pile: wool.  
290x107 sm.

Density: 35x37

Mostly used colors and its dye composition:  
red – sintetik; light orange – sintetik;

orange - sintetik brown – naturel  
İnv. № 7002

Reception date: 1972





- 17. Xalça (yanlıq) "Qarabağ". XX əsrin əvvəli.**  
 Ərişi: pambıq, arğacı: pambıq, xovvu: yun, 228x113 sm.  
 Sıxlığı: 31x35  
 Rənglərin boyaq tərkibi: süni  
 İnv. № 7271  
 Qəbul olunma tarixi: 1974
- 17. Carpet (yan) "Garabakh". Early XXth century**  
 Warp: cotton, weft: cotton, pile: wool. 228x113 sm.  
 Density: 31x35  
 Mostly used colors and its dye composition: sintetik  
 İnv. № 7271  
 Reception date: 1974



- 18. Xalça (yanlıq) "Qoca". XIX əsrin sonu**  
 Ərişi: yun, arğacı: pambıq, xovvu: yun, 464x116 sm.  
 Sıxlığı: 35x30  
 Rənglərin boyaq tərkibi: süni  
 İnv. № 7287  
 Qəbul olunma tarixi: 1974
- 18. Carpet (yan) "Goja". Late XIXth century**  
 Warp: wool, weft: cotton, pile: wool. 464x116 sm.  
 Density: 35x30  
 Mostly used colors and its dye composition: sintetik  
 İnv. № 7287  
 Reception date: 1974



- 19. Xalça "Xanlıq". 1940-cı il**  
 Ərişi: pambıq, arğacı: pambıq, xovvu: yun, 197x119 sm.  
 Sıxlığı: 30x40  
 Rənglərin boyaq tərkibi: qırmızı - fuksin (süni); sarı - süni;  
 qəhvəyi - təbii; bənövşəyi - süni  
 İnv. № 7646  
 Qəbul olunma tarixi: 1975
- 19. Carpet "Khanlig". 1940**  
 Warp: cotton, weft: cotton, pile: wool. 190x120 sm.  
 Density: 30x40  
 Mostly used colors and its dye composition:  
 Red - fuksin (sintetik); yellow - sintetik; brown - naturel;  
 violet - sintetik  
 İnv. № 7646  
 Reception date: 1975



- 20. Xalça "Qarabağ". XX əsrin əvvəli**  
 Ərişi: yun, arğacı: pambıq, xovvu: yun, 310x105 sm.  
 Sıxlığı: 31x33  
 Rənglərin boyaq tərkibi: süni  
 İnv. № 7673  
 Qəbul olunma tarixi: 1975
- 20. Carpet "Garabakh". Early XXth century**  
 Warp: wool, weft: cotton, pile: wool.  
 310x105 sm. Density: 31x33  
 Mostly used colors and its dye composition:  
 sintetik  
 İnv. № 7673  
 Reception date: 1975



- 21. Xalça "Qarabağ". 1909-cu il**  
 Ərişi: yun, arğacı: pambıq, xovvu: yun,  
 120x196 sm. Sıxlığı: 30x26  
 Rənglərin boyaq tərkibi: süni  
 İnv. № 7707  
 Qəbul olunma tarixi: 1975
- 21. Carpet "Garabakh". 1909**  
 Warp: wool, weft: cotton, pile: wool. 120x196 sm.  
 Density: 30x26  
 Mostly used colors and its dye composition:  
 sintetik  
 İnv. № 7707  
 Reception date: 1975



- 22. Xalça. "Muğan". XIX əsrin sonu**  
 Ərişi: yun, arğacı: yun, xovvu: yun, 209x126 sm.  
 Sıxlığı: 44x43  
 Rənglərin boyaq tərkibi: süni  
 İnv. № 7809  
 Qəbul olunma tarixi: 1976
- 22. Carpet. "Mukhan". Late XIXth century**  
 Warp: wool, weft: wool, pile: wool. 209x126 sm.  
 Density: 44x43  
 Mostly used colors and its dye composition:  
 sintetik  
 İnv. № 7809  
 Reception date: 1976



**23. Xalça "Balıq". XX əsrin əvvəli**

Ərişi: yun, arğacı: pambıq, xovu: yun,  
190x120 sm.  
Sıxlığı: 33x34  
Rənglərin boyaq tərkibi: süni  
İnv. № 7538  
Qəbul olunma tarixi: 1975

**23. Carpet "Balig". Early XXth century**

Warp: wool, weft: cotton, pile: wool.  
190x120 sm.  
Density: 33x34  
Mostly used colors and its dye composition: sintetik  
İnv. № 7538  
Reception date: 1975

**24. Xalça "Qarabağ". XIX əsrin sonu**

Ərişi: yun, arğacı: yun, xovu yun, 250x120 sm.  
Sıxlığı: 27x25  
Rənglərin boyaq tərkibi: süni  
İnv. № 7909  
Qəbul olunma tarixi: 1977

**24. Carpet "Garabakh". Late XIXth century**

Warp: wool, weft: wool, pile: wool. 250x120 sm.  
Density: 27x25  
Mostly used colors and its dye composition: sintetik  
İnv. № 7909  
Reception date: 1977

**25. Xalça (süjetli). XX əsrin ortaları**

Ərişi: pambıq, arğacı: pambıq, xovu: yun,  
242x130 sm. Sıxlığı: 35x37  
Rənglərin boyaq tərkibi: süni  
İnv. № 7997  
Qəbul olunma tarixi: 1978

**25. Carpet (story). Mid XXth century**

Warp: cotton, weft: cotton, pile: wool.  
242x130 sm. Density: 35x37  
Mostly used colors and its dye composition: sintetik  
İnv. № 7997  
Reception date: 1978

**26. Xalça "Açma-yumma". XIX əsrin sonu**

Ərişi: yun, arğacı: pambıq, xovu: yun,  
124x284 sm. Sıxlığı: 30x40  
Rənglərin boyaq tərkibi: süni  
İnv. № 8672  
Qəbul olunma tarixi: 1987

**26. Carpet "Achma-yumma". late XIXth century**

Warp: wool, weft: cotton, pile: wool. 124x284 sm.  
Density: 30x40  
Mostly used colors and its dye composition: sintetik  
İnv. № 8672  
Reception date: 1987





**27. Xalça "Ləmpə". XX əsrin əvvəli**

Ərişi: pambıq, arğacı: pambıq, xovvu: yun, 270x130 sm.

Sıxlığı: 35x38

Rənglərin boyaq tərkibi: süni

İnv. № 8729

Qəbul olunma tarixi: 1987

**27. Carpet "Lampa". Early XXth century**

Warp: cotton, weft: cotton, pile: wool. 270x130 sm.

Density: 35x38

Mostly used colors and its dye composition: sintetik

İnv. № 8729

Reception date: 1987

**28. Xalça "Ləmpə". XX əsrin 30-40-cı illəri**

Ərişi: pambıq, arğacı: pambıq, xovvu: yun, 200x123 sm.

Sıxlığı: 29x32

Rənglərin boyaq tərkibi: süni

İnv. № 8818

Qəbul olunma tarixi: 1989

**28. Carpet "Lampa". 30-40th years XXth century**

Warp: cotton, weft: cotton, pile: wool. 200x123 sm.

Density: 29x32

Mostly used colors and its dye composition: sintetik

İnv. № 8818

Reception date: 1989

**29. Xalça "Malibəyli". 1940**

Ərişi: pambıq, arğacı: yun, xovvu: yun, 235x160 sm.

Sıxlığı: 35x32

Rənglərin boyaq tərkibi: süni

İnv. № 8986

Qəbul olunma tarixi: 1993

**29. Carpet "Malibeyli". 1940**

Warp: cotton, weft: wool, pile: wool. 235x160 sm.

Density: 35x32

Mostly used colors and its dye composition: sintetik

İnv. № 8986

Reception date: 1993

**30. Xalça "Atlı-İtli".**

1326 hicri/1908-ci il

Ərişi: yun, arğacı: pambıq, xovvu: yun,

200x130 sm. Sıxlığı: 37x41

Rənglərin boyaq tərkibi: süni

İnv. № 6647

Qəbul olunma tarixi: 1971

**30. Carpet "Atlı-İtli".**

1326 – Hejira (1908)

Warp: wool, weft: cotton, pile: wool.

200x130 sm. Density: 37x41

Mostly used colors and its dye composition: sintetik İnv. № 6647

Reception date: 1971

**31. Xalça. Atlı-itli. XX əsr**

Ərişi: yun, arğacı: yun, xovvu: yun.

210x128 sm. Sıxlığı: 35x40

Rənglərin boyaq tərkibi: süni

İnv. № 8638

Qəbul olunma tarixi: 1986

**31. Carpet "Atlı-itli". XXth century**

Warp: wool, weft: wool, pile: wool.

210x128 sm. Density: 35x40

Mostly used colors and its dye composition: sintetik

İnv. № 8638

Reception date: 1986





**32. Xalça hissəsi (yanlığın hissəsi) "Qarabağ".**

**XIX əsrin ortaları**

Ərişi: pambıq, arğacı: pambıq, xovu: yun,

195x112 sm. Sıxlığı: 35x37

Rənglərin boyaq tərkibi: süni

İnv. № 9013

Qəbul olunma tarixi: 1993

**32. Carpet part (yan part) "Garabakh".**

**Mid XIXth century**

Warp: cotton, weft: cotton, pile: wool.

195x112 sm. Density: 35x37

Mostly used colors and its dye composition: sintetik

İnv. № 9013

Reception date: 1993



**33. Xalça hissəsi (yanlığın hissəsi) "Qarabağ".**

**XIX əsrin ortaları**

Ərişi: pambıq, arğacı: pambıq, xovu: yun,

195x112 sm. Sıxlığı: 38x31

Rənglərin boyaq tərkibi: süni

İnv. № 9014

Qəbul olunma tarixi: 1993

**33. Carpet part (yan part) "Garabakh".**

**Mid XIXth century**

Warp: cotton, weft: cotton, pile: wool.

195x112 sm. Density: 38x31

Mostly used colors and its dye composition: sintetik

İnv. № 9014

Reception date: 1993

**34. Çeşni. XIX əsr.**

Ərişi: pambıq, arğacı: pambıq, xovu: yun.

56x51 sm. Sıxlığı: 37x39

Rənglərin boyaq tərkibi: süni

İnv. № 9039

Qəbul olunma tarixi: 1993

**34. Cheshni. XIXth century**

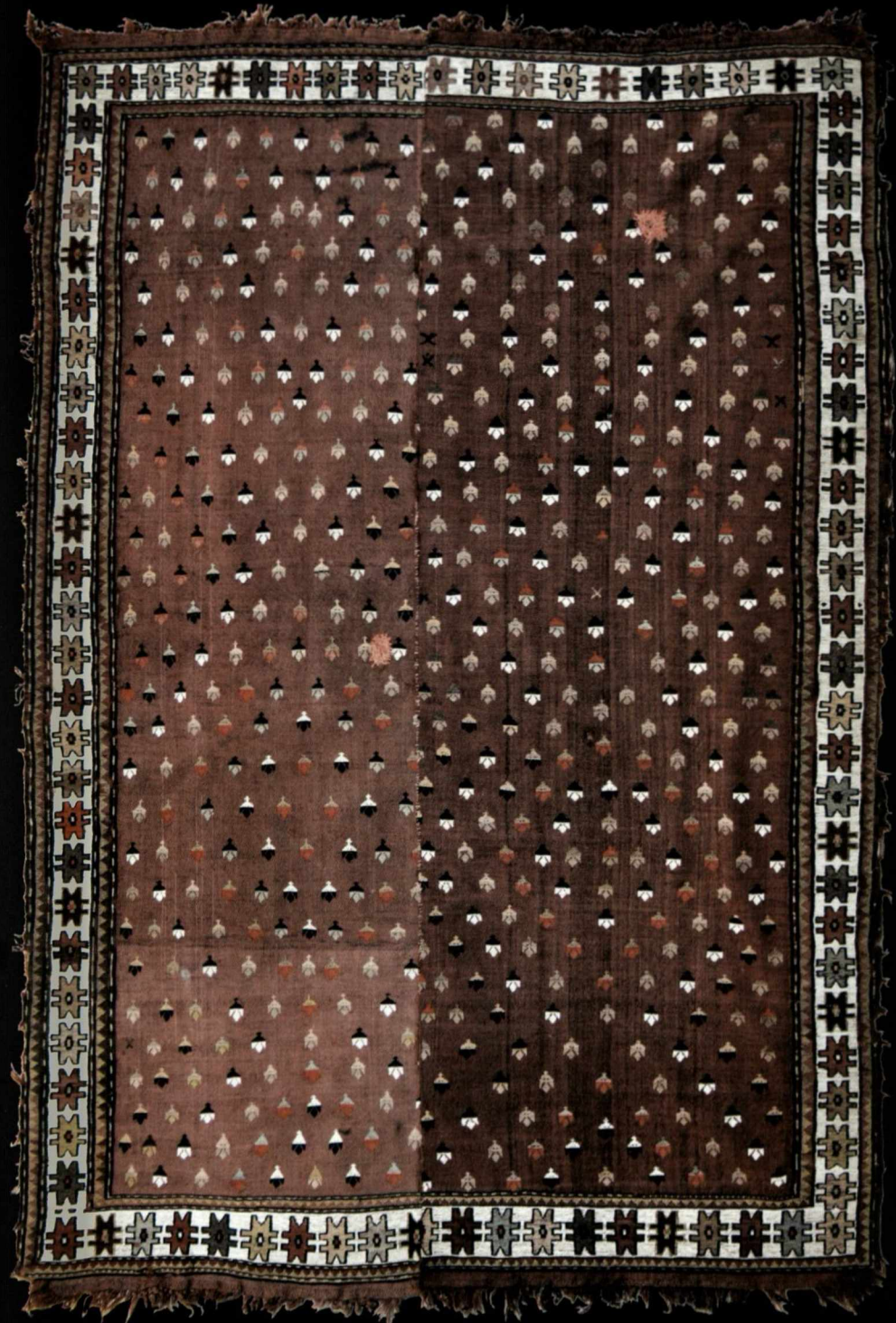
Warp: cotton, weft: cotton, pile: wool. 56x51 sm.

Density: 37x39

Mostly used colors and its dye composition: sintetik

İnv. № 9039

Reception date: 1993



**35. Zili. XX əsrin əvvəli**

Ərişi: yun, arğacı: yun.

234x163 sm.

Rənglərin boyaq tərkibi: süni

İnv. № 8519

Qəbul olunma tarixi: 1984

**35. Zili. Early XXth century**

Warp: wool, weft: wool, 234x163 sm.

Mostly used colors and its dye composition: sintetik

İnv. № 8519

Reception date: 1984





**36. Xalça "Bağçada Güllər". XX əsrin ortaları**

Ərişi: pambıq, arğacı: pambıq, xovu: yun,  
260x140sm. Sıxlığı: 35x37  
Rənglərin boyaq tərkibi: süni  
İnv. № 9058

Qəbul olunma tarixi: 1993

**36. Carpet "Bagchada Guller". Mid XXth century**

Warp: cotton, weft: cotton, pile: wool.  
260x140 sm. Density: 35x37

Mostly used colors and its dye composition:  
sintetik

İnv. № 9058

Reception date: 1993



**37. Xalça (yanlıq) "Bağçada Güllər". XX əsr**

Ərişi: pambıq, arğacı: pambıq, xovu: yun,  
475x113 sm. Sıxlığı: 29x33  
Rənglərin boyaq tərkibi: süni  
İnv. № 9396

Qəbul olunma tarixi: 2008

**37. Carpet (yan) "Bagchada Guller". XXth Century**

Warp: cotton, weft: cotton, pile: wool.  
475x113 sm. Density: 29x33

Mostly used colors and its dye composition: sintetik  
İnv. № 9396

Reception date: 2008



**38. Xalça (yanlıq) "Bağçada Güllər". XX əsr**

Ərişi: pambıq, arğacı: pambıq, xovu: yun.  
475x113 sm. Sıxlığı: 34x36  
Rənglərin boyaq tərkibi: süni  
İnv. № 9397

Qəbul olunma tarixi: 2008

**38. Carpet (yan) "Bagchada Guller". XXth century**

Warp: cotton, weft: cotton, pile: wool.  
475x113 sm. Density: 34x36

Mostly used colors and its dye composition: sintetik  
İnv. № 9397

Reception date: 2008



**39. Xalı "Ləmpə". XIX əsr**

Ərişi: yun, arğacı: pambıq, xovu: yun,  
607x204sm. Sıxlığı: 37x35

Rənglərin boyaq tərkibi:

qırmızı - qırmız (*Dactylopius coccus* Costa),  
boyaqotu kökü (*Rubia tinctorum* L.),  
boyaq otu (purpurin); qara - şabalıdyarpaq  
palıd, uzunsaplaq palıd (*Quercus*  
*infectoria* Olivier və ya *Quercus ithabu-*  
*rensis* Decaisne)

İnv. № 7537

Qəbul olunma tarixi: 1974

**39. Carpet khaly "Lampa". XIX th**

Warp: wool, weft: cotton, pile: wool.  
607x204 sm. Density: 37x35

Mostly used colors and its dye composition:  
red - *Dactylopius coccus* Costa, -  
*Rubia tinctorum* L, purpurin; black - El-  
lagic acid (*Quercus infectoria* Olivier or  
*Quercus ithaburensis* Decaisne)

İnv. № 7537

Reception date: 1974





**40. Xalça (süjetli) "Rüstəm və Söhrab".**

**1340 hicri/1922-ci il**

Ərişi: yun, arğacı: pambıq, xovu: yun, 290x136 sm.

Sıxlığı: 40x37

Rənglərin boyaq tərkibi: süni

İnv. № 7676

Qəbul olunma tarixi: 1975

**40. Carpet (story) "Rustam and Zohrab".**

**1340 – Hejira (1922)**

Warp: wool, weft: cotton, pile: wool. 290x136 sm.

Density: 40x37

Mostly used colors and its dye composition: sintetik

İnv. № 7676

Reception date: 1975



**41. Xalça "Balıq". XIX əsrin sonu**

Ərişi: yun, arğacı: yun, xovu: yun, 373x155 sm.

Sıxlığı: 35x33

Rənglərin boyaq tərkibi: süni

İnv. № 8780

Qəbul olunma tarixi: 1988

**41. Carpet "Balig". Late XIXth century**

Warp: wool, weft: wool, pile: wool. 373x155 sm.

Density: 35x33

Mostly used colors and its dye composition: sentetik

İnv. № 8780

Reception date: 1988



**42. Xalça hissəsi "Buynuz".**

**XIX əsrin sonu-XX əsrin əvvəli**

Ərişi: yun, arğacı: pambıq, xovu: yun,

160x100 sm. Sıxlığı: 32x37

Rənglərin boyaq tərkibi: qırmızı – qırmız (*Dactylopius coccus* Costa), boyaqotu kökü (*Rubia tinctorum* L.), boyaqotu (purpurin); sarı – sarı rezeda (*Reseda luteola* L.)

İnv. № 9335

Qəbul olunma tarixi: 2007

**42. Carpet part "Buynuz".**

**Late XIX – early XXth century**

Warp: wool, weft: cotton, pile: wool.

160x100 sm. Density: 32x37

Mostly used colors and its dye composition:

red – *Dactylopius coccus* Costa, *Rubia tinctorum* L., purpurin;

yellow - *Reseda luteola* L.

İnv. № 9335

Reception date: 2007



**43. Xalça (yanlıq) "Qarabağ".**

**XIX əsrin sonu**

Ərişi: yun, arğacı: pambıq, xovu: yun,

130x495 sm. Sıxlığı: 32x30

Rənglərin boyaq tərkibi: süni

İnv. № 8727

Qəbul olunma tarixi: 1987

**43. Carpet (yan) "Garabakh".**

**Late XIXth century**

Warp: wool, weft: cotton, pile: wool.

130x495 sm. Density: 32x30

Mostly used colors and its dye composition: sentetik

İnv. № 8727

Reception date: 1987





- 44. Xalça (süjetli) "Üç padşah".**  
**1333 hicri/1915**  
 Ərişi: yun, arğacı: pambıq, xovu: yun,  
 133x195 sm. Sıxlığı: 29x34  
 Rənglərin boyaq tərkibi: süni  
 İnv. № 7674  
 Qəbul olunma tarixi: 1975
- 44. Carpet (story) "Uch padshah".**  
**1333 – Hejira (1915)**  
 Warp: wool, weft: cotton, pile: wool.  
 133x195 sm. Density: 29x34  
 Mostly used colors and its dye composition: sintetik İnv. № 7674  
 Reception date: 1975



- 45. Xalça "Atlı-itli". XX əsrin 30-cu illəri**  
 Ərişi: pambıq, arğacı: pambıq, xovu: yun, 388x142sm. Sıxlığı: 32x34  
 Rənglərin boyaq tərkibi: süni.  
 İnv. № 9048.  
 Qəbul olunma tarixi: 1993.
- 45. Carpet "Atli-itli". 30th years XXth century**  
 Warp: cotton, weft: cotton, pile: wool.  
 388x142 sm. Density: 32x34  
 Mostly used colors and its dye composition: sintetik İnv. № 9048  
 Reception date: 1993



- 46. Xalça "Nəlbəkiğül". XX əsrin əvvəli**  
 Ərişi: yun, arğacı: yun, xovu yun.  
 206x440 sm. Sıxlığı: 26x22  
 Rənglərin boyaq tərkibi: mavi - indiqo (Isatis tinctoria L. və ya Indigofera tinctoria L.); qırmızı - süni, qəhvəyi - təbii (özrəng); yaşıl - süni  
 İnv. № 9362  
 Qəbul olunma tarixi: 2008
- 46. Carpet "Nalbakigul". Early XXth century**  
 Warp: wool, weft: wool, pile: wool.  
 206x440 sm. Density: 26x22  
 Mostly used colors and its dye composition: blue - indiqo (Isatis tinctoria L. or Indigofera tinctoria L.); red - sintetik; brown - naturel, green - sintetik İnv. № 9362  
 Reception date: 2008



- 47. Xalça. XIX əsrin sonu-XX əsrin əvvəli**  
 Ərişi: yun, arğacı: pambıq, xovu: yun,  
 200x300 sm. Sıxlığı: 32x30  
 İnv. № 9465  
 Qəbul olunma tarixi: 2008
- 47. Carpet. Late XIXth - early XXth century**  
 Warp: wool, weft: cotton, pile: wool.  
 200x300 sm. Density: 32x30  
 İnv. № 9465  
 Reception date: 2008





- 48. Xalça (yanlıq) "Açma-yumma".**  
**XX əsrin 45-50-ci illəri**  
 Ərişi: pambıq, arğacı: pambıq, xovu: yun,  
 100x500 sm. Sıxlığı: 35x40  
 Rənglərin boyaq tərkibi: süni  
 İnv. № 9353  
 Qəbul olunma tarixi: 2008
- 48. Carpet (yan) "Achama-yumma".**  
**45-50th year XXth century**  
 Warp: cotton, weft: cotton, pile: wool.  
 100x500 sm. Density: 35x40  
 Mostly used colors and its dye composition: sentetik  
 İnv. № 9353  
 Reception date: 2008



- 49. Xalça "Bağçada Güllər". XX əsrin əvvəli**  
 Ərişi: pambıq, arğacı: yun, xovu: yun,  
 137x194 sm. Sıxlığı: 31x25  
 Rənglərin boyaq tərkibi:  
 qırmızı – süni, qəhvəyi – təbii  
 İnv. № 9415  
 Qəbul olunma tarixi: 2008
- 49. Carpet "Bagchada Guller".**  
**Early XXth century**  
 Warp: cotton, weft: wool, pile: wool.  
 137x194 sm. Density: 31x25  
 Mostly used colors and its dye composition:  
 Red – sintetik, brown - naturel  
 İnv. № 9415  
 Reception date: 2008



- 50. Xalça. Azər xalçanın istehsalı. XX əsr**  
 Ərişi: pambıq, arğacı: yun, xovu: yun, 281x201 sm.  
 Sıxlığı: 58x48  
 İnv. №7226  
 Qəbul olunma tarixi: 1973
- 50. Carpet Azerxalca. XXthCentury**  
 Warp: cotton, weft: wool, pile: wool. 281x201 cm.  
 Density : 58x48  
 İnv. №7226  
 Reception date: 1973



- 51. Xalça "Bəhmənli". XX əsrin əvvəli**  
 Ərişi: pambıq, arğacı: pambıq, xovu:  
 yun, 145x257 sm. Sıxlığı: 34x37  
 Rənglərin boyaq tərkibi: süni  
 İnv. № 9070  
 Qəbul olunma tarixi: 1993
- 51. Carpet "Bahmanli". Early XXth century**  
 Warp: cotton, weft: cotton, pile: wool.  
 145x257 sm. Density: 34x37  
 Mostly used colors and its dye composition:  
 sintetik  
 İnv. № 9070  
 Reception date: 1993





**52. Xalça "Naxçıvan". XX əsrin əvvəli**

Ərişi: yun, arğacı: pambıq, xovu: yun,  
250x130 sm. Sıxlığı: 31x42

Rənglərin boyaq tərkibi: qırmızı - süni

İnv. № 9436

Qəbul olunma tarixi: 2008

**52. Carpet "Nakhchivan". Early XXth century**

Warp: wool, weft: cotton, pile:

wool. 250x130 sm. Density: 31x42

Mostly used colors and its dye composition:

red – sintetik

İnv. № 9436

Reception date: 2008



**53. Xalça (süjetli) "Türk komandanları".  
1920-cı il**

Ərişi: yun, arğacı: pambıq, xovu: yun,

190x140 sm. Sıxlığı: 34x38

Rənglərin boyaq tərkibi: süni

İnv. № 9392

Qəbul olunma tarixi: 2008

**53. Carpet (story) "Turk komandanlari".  
1920**

Warp: wool, weft: cotton, pile: wool.

190x140 sm. Density: 34x38

Mostly used colors and its dye  
composition: sintetik.

İnv. № 9392

Reception date: 2008



**54. Xalça. Azərxaçanın istehsalı**

Ərişi: pambıq, arğacı: yun, xovu: yun,

260x200 sm. Sıxlığı: 42x43

İnv. № 8034

Qəbul olunma tarixi: 1979-cu il

**54. Carpet. Azerxalca. XXth century**

Warp: cotton, weft: wool, pile: wool

260x200 cm. Density: 42x43

İnv. № 8034

Reception date: 1979



**55. Xalça "Şabalid buta". XIX əsrin ortaları**

Ərişi: pambıq, arğacı: pambıq, xovu: yun,

105x271 sm. Sıxlığı: 40x33

Rənglərin boyaq tərkibi:

qırmızı –boyaqotu kökü (Rubia Rubia  
tinctorum L.), boyaqotu (purpurin); mavi  
– indiço (Isatis tinctoria L. və ya Indigo-  
fera tinctoria L.)

İnv. № 9394

Qəbul olunma tarixi: 2008

**55. Carpet "Shabalid buta".**

**Mid XIXth century**

Warp: cotton, weft: cotton, pile: wool.

105x271 sm. Density: 40x33

Mostly used colors and its dye composi-  
tion: red - Rubia tinctorum L., purpurin;  
blue – indiço (Isatis tinctoria L. or Indi-  
gofera tinctoria L.)

İnv. № 9394

Reception date: 2008





**56. Xalça (süjetli). Şuşa. XX əsrin əvvəli**

Ərişi: yun, arğacı: pambıq, xovu: yun,  
190x115 sm. Sıxlığı: 31x42

Rənglərin boyaq tərkibi: açıq narıncı –  
süni; sarı – süni; qırmızı – süni; qəhvəyi  
– təbii; qara – təbii (özrəng)

İnv. № 9471. Qəbul olunma tarixi: 2008

**56. Carpet (story). Shusha. Early XXth century**

Warp: wool, weft: cotton, pile: wool.  
190x115 sm. Density: 31x42

Mostly used colors and its dye composition: Light orange, yellow and red: sintetik, brown and black - naturel

İnv. № 9471. Reception date: 2008



**57. Xalça. Ləmpə. XX əsrin əvvəlləri**

Ərişi: yun, arğacı: yun, xovu: yun.

450x129sm. Sıxlığı: 35x40

Rənglərin boyaq tərkibi: qırmızı - Tannin derivatives (Quercus infectoria Olivier və ya Quercus ithaburensis Decaisne), alizarin, purpurin (Rubia tinctorum L.); qara - Tannin derivatives (Quercus infectoria Olivier və ya Quercus ithaburensis Decaisne), indigo (Isatis tinctoria L. və ya Indigofera tinctoria L.)

İnv. № 9690

Qəbul olunma tarixi: 2011

**57. Carpet "Lampa". Late XXth century**

Warp: wool, weft: wool, pile: wool.

450x129 sm. Density: 35x40

Mostly used colors and its dye composition: red – Tannin derivatives (Quercus infectoria Olivier or Quercus ithaburensis Decaisne), alizarin, purpurin (Rubia tinctorum L.); black - Tannin derivatives (Quercus infectoria Olivier or Quercus ithaburensis Decaisne), indigo (Isatis tinctoria L. or Indigofera tinctoria L.)

İnv. № 9690

Reception date: 2011



**58. Xalça. Dəryanur.**

Xocavənd. XX əsrin əvvəlləri

Ərişi: yun, arğacı: yun, xovu: yun,  
520x125sm. Sıxlığı: 35x40

Rənglərin boyaq tərkibi: qırmızı - boyaqotu kökü (Rubia tinctorum L.), boyaqotu (purpurin); yaşıl - Tannin derivatives (Quercus infectoria Olivier və ya Quercus ithaburensis Decaisne), indigotin (Isatis tinctoria L. or Indigofera tinctoria L.); qara - şabalıdyarpaq və uzunsaplaq palıd (Quercus infectoria Olivieri və ya Quercus ithaburensis Decaisne)

İnv. № 9657

Qəbul olunma tarixi: 2011

**58. Carpet. Daryanur.**

Xochavənd. Early XXth century

Warp: wool, weft: wool, pile: wool.  
520x125 sm. Density: 35x40

Mostly used colors and its dye composition: red – Rubia tinctorum L., boyaqotu (purpurin) Indigotin (Isatis tinctoria L. or Indigofera tinctoria L.), black - Ellacid acid (Quercus infectoria Olivier or Quercus ithaburensis Decaisne)

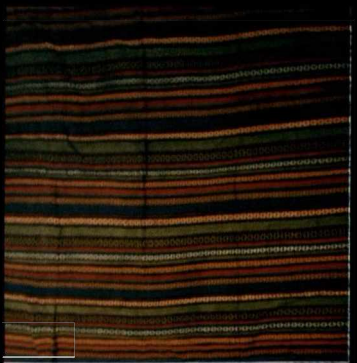
İnv. № 9657

Reception date: 2011

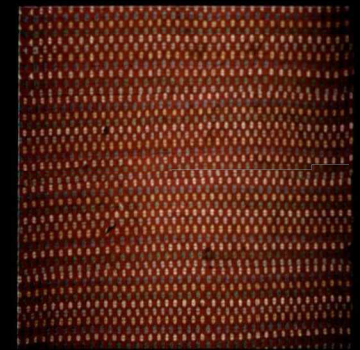


## Xovsuz xalçalar

- 59. Cecim. XIX əsrin sonu-XX əsrin əvvəli**  
Ərişi: pambıq, arğacı: ipək. 443 sm.  
Rənglərin boyaq tərkibi: süni  
İnv. № 2314  
Qəbul olunma tarixi: 1937
- 59. Jəjim. Late XIX – early XXth century**  
Warp: cotton, weft: silk, 443 sm.  
Mostly used colors and its dye composition: sintetik  
İnv. № 2314  
Reception date: 1937
- 60. Cecim. XIX əsrin sonu**  
Ərişi: pambıq, arğacı: ipək. 49x23 sm.  
Rənglərin boyaq tərkibi: süni  
İnv. № 2973  
Qəbul olunma tarixi: 1939
- 60. Jəjim. late XIXth century**  
Warp: cotton, weft: silk, 49x23 sm.  
Mostly used colors and its dye composition: sintetik  
İnv. № 2973  
Reception date: 1939
- 61. Cecim. XIX əsrin sonu**  
Ərişi: ipək, arğacı: ipək. 315x180 sm  
Rənglərin boyaq tərkibi: qırmızı – boyuaqotu kökü (*Rubia tinctorum* L.), boyuaqotu (purpurin); mavi – indiço (*Isatis tinctoria* L. və ya *Indigofera tinctoria* L.); sarı – şabalıdyarpaq və uzunsaplaq palıd (*Quercus infectoria* Olivier və ya *Quercus ithaburensis* Decaisne), Yarımsaqqalmahmız bitkisi (*Delphinium semibarbatum* Bien. ex Boiss.)  
İnv. № 3316  
Qəbul olunma tarixi: 1940
- 61. Jəjim. Late XIXth century**  
Warp: silk, weft: silk, 315x180 sm.  
Mostly used colors and its dye composition: red – *Rubia tinctorum*, purpurin; blue – *Isatis tinctoria* L. or *Indigofera tinctoria* L.; yellow – *Quercus infectoria* Olivier or *Quercus ithaburensis* Decaisne, *Delphinium semibarbatum* Bien. ex Boiss.  
İnv. № 3316  
Reception date: 1940



- 62. Cecim. XIX əsrin sonu-XX əsrin əvvəli**  
Ərişi: ipək, arğacı: ipək. 80x132 sm.  
Rənglərin boyaq tərkibi: qırmızı – qırmız (*Dactylopius coccus* Costa), boyuaqotu kökü (*Rubia tinctorum* L.), boyuaqotu (purpurin), boyuaqotu kökü (rabiadin); açıq qəhvəyi – süni  
İnv. № 5664  
Qəbul olunma tarixi: 1966
- 62. Jəjim. Late XIX – early XXth century**  
Warp: silk, weft: silk, 80x132 sm.  
Mostly used colors and its dye composition: red – *Dactylopius coccus* Costa, *rubia tinctorum* rabiadin; light brown – sintetik  
İnv. № 5664  
Reception date: 1966



- 63. Cecim. XIX əsrin sonu-XX əsrin əvvəli**  
Ərişi: pambıq, arğacı: ipək. 85x55 sm.  
Rənglərin boyaq tərkibi: qırmızı – qırmız (*Dactylopius coccus* Costa), boyuaqotu kökü (*Rubia tinctorum* L.), boyuaqotu (purpurin); mavi – indiço (*Isatis tinctoria* L. və ya *Indigofera tinctoria* L.); sarı – elajik asit (*Quercus infectoria* Olivier və ya *Quercus ithaburensis* Decaisne)  
İnv. № 6093  
Qəbul olunma tarixi: 1966
- 63. Jəjim. Late XIX – early XXth century**  
Warp: cotton, weft: silk, 85x55 sm.  
Mostly used colors and its dye composition: red – *Dactylopius coccus* Costa, *rubia tinctorum*, purpurin; blue – *Isatis tinctoria* L. or *Indigofera tinctoria* L.; yellow – elajik asit (*Quercus infectoria* Olivier or *Quercus ithaburensis* Decaisne)  
İnv. № 6093  
Reception date: 1966



- 64. Cecim. XIX əsrin sonu - XX əsrin əvvəli**  
Ərişi: ipək, arğacı: ipək. 86x113 sm.  
Rənglərin boyaq tərkibi: süni  
İnv. № 6094  
Qəbul olunma tarixi: 1969
- 64. Jəjim. Late XIX – early XXth century**  
Warp: silk, weft: silk, 86x113 sm.  
Mostly used colors and its dye composition: sintetik  
İnv. № 6094  
Reception date: 1969





**65. Zili. XIX əsr**

Ərişi: yun, arğacı: pambıq, üz ipi: yun. 212x182 sm.

Rənglərin boyaq tərkibi: narıncı – süni; qırmızı – boyaqotu kökü (*Rubia tinctorum*), boyaqotu (purpurin), boyaqotu, kökü (*rubiadin*); mavi – indiço (*Isatis tinctoria L.* və ya *Indigofera tinctoria L.*); qara – şabalıdyarpaq, uzunsaplaq palıd (*Quercus infectoria Olivier* və ya *Quercus ithaburensis Decaisne*)

İnv. № 7498

Qəbul olunma tarixi: 1974

**65. Zili. XIXth century**

Warp: wool, weft: cotton, face string: wool. 212x182 sm.

Mostly used colors and its dye composition: orange – sintetik; red - *Rubia tinctorum*, purpurin, rubiadin; blue - indiço (*Isatis tinctoria L.* or *Indigofera tinctoria L.*); black - *Quercus infectoria Olivier* or *Quercus ithaburensis Decaisne*

İnv. № 7498

Reception date: 1974

**66. Kilim. XIX əsrin sonu**

Ərişi: yun, arğacı: yun. 315x510 sm.

Rənglərin boyaq tərkibi: süni

İnv. № 6197

Qəbul olunma tarixi: 1969

**66. Kilim. Late XIXth century**

Warp: wool, weft: wool, 315x510 sm.

Mostly used colors and its dye composition: sintetik

İnv. № 6197

Reception date: 1969

**67. Palaz. XX əsrin əvvəli**

Ərişi: pambıq, arğacı: yun, 250x140 sm

Toxuma üsulu: sadə keçirmə

Rənglərin boyaq tərkibi: süni

İnv. № 6404

Qəbul olunma tarixi: 1970

**67. Palaz. Early XXth century**

Warp: cotton, weft: wool, 250x140 sm.

Technique: plain weave

Mostly used colors and its dye composition: sintetik

İnv. № 6404

Reception date: 1970

**68. Kilim. XX əsrin əvvəli**

Ərişi: yun, arğacı: yun. 300x155 sm.

Rənglərin boyaq tərkibi: qırmızı- boyaqotu kökü (*Rubia tinctorum L.*), saman rəngi- süni, narıncı - süni

İnv. № 6974

Qəbul olunma tarixi: 1972

**68. Kilim. Early XXth century**

Warp: wool, weft: wool, 300x115 sm.

Mostly used colors and its dye composition: red - *Rubia tinctorum L.*; yellow - sintetik; orange - sintetik

İnv. № 6974

Reception date: 1972





**69. Kilim. XX əsrin əvvəli**

Ərişi: yun, arğacı: yun. 396x139 sm.

Rənglərin boyaq tərkibi: süni

İnv. № 7005

Qəbul olunma tarixi: 1972

**69. Kilim. Early XXth century**

Warp: wool, weft: wool, 396x139 sm.

Mostly used colors and its dye composition: sintetik

İnv. № 7005

Reception date: 1972

**70. Palaz. XX əsrin əvvəli**

Ərişi: pambıq, arğacı: yun. 204x150 sm.

Rənglərin boyaq tərkibi: süni

İnv. № 7540

Qəbul olunma tarixi: 1975

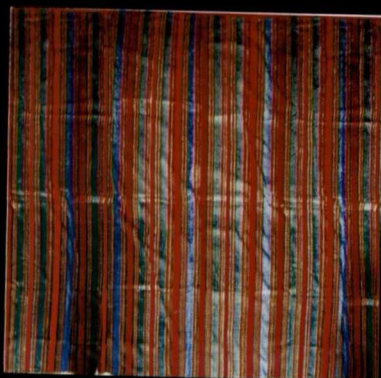
**70. Palaz. Early XXth century**

Warp: cotton, weft: wool, 204x150 sm.

Mostly used colors and its dye composition: sintetik

İnv. № 7540

Reception date: 1975

**71. Cecim. XIX əsrin sonu**

Ərişi: pambıq, arğacı: pambıq. 197x203 sm.

Rənglərin boyaq tərkibi: qırmızı – qırmız (*Dactylopius coccus Costa*), boyaqotu kökü (*Rubia tinctorum L.*); qara – süni

İnv. № 7677

Qəbul olunma tarixi: 1975

**71. Jjim. Late XIXth century**

Warp: cotton, weft: cotton, 197x203 sm.

Mostly used colors and its dye composition: red - *Dactylopius coccus Costa*, *Rubia tinctorum L.*; black – sintetik

İnv. № 7677

Reception date: 1975

**72. Cecim. XIX əsrin sonu**

Ərişi: ipək, arğacı: ipək, 171x120 sm.

Rənglərin boyaq tərkibi: qırmızı – qırmız (*Dactylopius coccus Costa*), boyaqotu kökü (*Rubia tinctorum*), boyaqotu (purpurin); mavi – indiyo (*Isatis tinctoria L.* və ya *Indigofera tinctoria L.*)

İnv. № 2292

Qəbul olunma tarixi: 1937

**72. Jjim. Late XIXth century**

Warp: silk, weft: silk, 171x120 sm.

Mostly used colors and its dye composition: red – *Dactylopius coccus Costa*, *Rubia tinctorum*, purpurin; blue – indiyo (*Isatis tinctoria L.* or *Indigofera tinctoria L.*)

İnv. № 2292

Reception date: 1937



**73. Palaz. XX əsrin əvvəli**

Ərişi: pambıq, arğacı: yun. 220x84 sm.

Rənglərin boyaq tərkibi: ağ – təbii

İnv. № 7741

Qəbul olunma tarixi: 1975

**73. Palaz. Early XXth century**

Warp: cotton, weft: wool, 220x84 sm.

Mostly used colors and its dye composition:

White – naturel

İnv. № 7741

Reception date: 1975

**74. Cecim. XX əsrin əvvəli**

Ərişi: pambıq, arğacı: ipək. 136x88 sm.

Rənglərin boyaq tərkibi: qırmızı – boyaqotu kökü (rubiaadin), boyaqotu (*Rubia tinctorum* L.); qara – şabalıdyarpaq, uzunsaplaq palıd (*Quercus infectoria* Olivier və ya *Quercus ithaburensis* Decaisne)

İnv. № 7871

Qəbul olunma tarixi: 1976

**74. Jjim. Early XXth century**

Warp: cotton, weft: silk, 136x88 sm.

Mostly used colors and its dye composition: red – ru-

biadin, *Rubia tinctorum* L.; black – *Quercus infectoria*

Olivier or *Quercus ithaburensis* Decaisne)

İnv. № 7871

Reception date: 1976

**75. Cecim. XIX əsrin sonu**

Ərişi: pambıq, arğacı: ipək. 132x85 sm.

Rənglərin boyaq tərkibi: süni

İnv. № 8012

Qəbul olunma tarixi: 1978

**75. Jjim. Late XIXth century**

Warp: cotton, weft: silk, 132x85 sm.

Mostly used colors and its dye composition: sintetik

İnv. № 8012

Reception date: 1978

**76. Şəddə. XX əsrin 30-cu illəri**

Ərişi: yun, arğacı: yun, üz ipi: yun.

315x510 sm.

Rənglərin boyaq tərkibi: qırmızı – alizarin, purpurin (*Rubia tinctorum* L.), rubiadin; mavi – indiqo (*Isatis tinctoria* L. və ya *Indigofera tinctoria* L.); sarı – şabalıdyarpaq və uzunsaplaq palıd (*Quercus infectoria* Olivier və ya *Quercus ithaburensis* Decaisne); tünd mavi (göy) – indiqo (*Isatis tinctoria* L. və ya *Indigofera tinctoria* L.); qara – şabalıdyarpaq və ya uzunsaplaq palıd (*Quercus infectoria* Olivier və ya *Quercus ithaburensis* Decaisne)

İnv. № 9474

Qəbul olunma tarixi: 2008

**76. Shadda. 30 th years XXth century**

Warp: wool, weft: wool, face string: wool  
315x510 sm.

Mostly used colors and its dye composition: red – alizarin, *Rubia tinctorum* L., purpurin, blue – indiqo (*Isatis tinctoria* L. or *Indigofera tinctoria* L.); yellow – *Quercus infectoria* Olivier or *Quercus ithaburensis* Decaisne); Strong blue (blue) – indiqo (*Isatis tinctoria* L. or *Indigofera tinctoria* L.);

black – *Quercus infectoria* Olivier or *Quercus ithaburensis* Decaisne)

İnv. № 9474

Reception date: 2008



**77. Cecim "Xayati". XX əsr**

Ərişi: pambıq, arğacı: ipək. 172x162 sm.

Rənglərin boyaq tərkibi: süni

İnv. № 8013

Qəbul olunma tarixi: 1978

**77. Jjim "Khayati". XXth century**

Warp: cotton, weft: silk, 172x162 sm.

Mostly used colors and its dye composition: sintetik

İnv. № 8013

Reception date: 1978

**78. Cecim. XIX əsr**

Ərişi: ipək, arğacı: ipək. 186x40 sm.

Rənglərin boyaq tərkibi: qırmızı – boyaqotu kökü (*Rubia tinctorum* L.), boyaqotu (purpurin); mavi – indiço (*Isatis tinctoria* L. və ya *Indigofera tinctoria* L.); qara – şabalıdyarpaq, uzunsaplağ palıd (*Quercus infectoria* Olivier və ya

*Quercus ithaburensis* Decaisne); yaşıl – sarı rezeda (*Reseda luteola* L.), indiço və ya boyaqotu boyası (*Isatis tinctoria* L. və ya *Indigofera tinctoria* L.); sarı – əvəlik, zirinc, qırxbuğum kökləri

İnv. № 7894

Qəbul olunma tarixi: 1981

**78. Jjim. XIXth Century**

Warp: silk, weft: silk, 186x40 sm.

Mostly used colors and its dye composition:

red – *Rubia tinctorum* L., purpurin; blue – indiço (*Isatis tinctoria* L. or *Indigofera tinctoria* L.); black – *Quercus infectoria* Olivier or *Quercus ithaburensis* Decaisne); green – *Reseda luteola* L., *Isatis tinctoria* L. or *Indigofera tinctoria* L.; yellow – əvəlik, zirinc, khirkhbukhum roots

İnv. № 7894

Reception date: 1981

**79. Cecim. XX əsr**

Ərişi: pambıq, arğacı: ipək. 850x40 sm.

Rənglərin boyaq tərkibi: süni

İnv. № 8014

Qəbul olunma tarixi: 1978

**79. Jjim. XXth Century**

Warp: cotton, weft: silk, 850x40 sm.

Mostly used colors and its dye composition: sintetik

İnv. № 8014

Reception date: 1978

**80. Cecim. XIX əsr**

Ərişi: pambıq, arğacı: ipək. 400 sm.

Rənglərin boyaq tərkibi: çəhrayı – qırmız (*Dactylopius coccus* Costa), alizarin (*Rubia tinctorum* L.), boyaqotu (purpurin); mavi – indiço (*Isatis tinctoria* L. və ya *Indigofera tinctoria* L.); sarı – boyaqotu kökü (*Rubia tinctorum* L.), əvəlik, zirinc, qırxbuğum kökləri; qara – şabalıdyarpaq, uzunsaplaq palıd (*Quercus infectoria* Olivier və ya *Quercus ithaburensis* Decaisne)

İnv. № 8202

Qəbul olunma tarixi: 1981

**80. Jjim. XIXth century**

Warp: cotton, weft: wool, 400 sm.

Mostly used colors and its dye composition: pink – *Dactylopius coccus* Costa, alizarin (*Rubia tinctorum* L.), purpurin; blue – indiço (*Isatis tinctoria* L. or *Indigofera tinctoria* L.);

yellow – *Rubia tinctorum* L., əvəlik, zirinc, qırxbukhum roots; black – *Quercus infectoria* Olivier or *Quercus ithaburensis* Decaisne)

İnv. № 8202

Reception date: 1981





**81. Kilim "Dərmə". XX əsrin əvvəli**  
 Ərişi: pambıq, arğacı: yun. 250x109 sm.  
 Rənglərin boyaq tərkibi: süni  
 İnv. № 8139

Qəbul olunma tarixi: 1981

**81. Kilim "Darma". Early XXth century**  
 Warp: cotton, weft: wool, 250x109 sm.  
 Mostly used colors and its dye composition:  
 sintetik  
 İnv. № 8139  
 Reception date: 1981



**82. Cecim. XX əsrin əvvəli**  
 Ərişi: pambıq, arğacı: ipək. 195x152 sm.  
 Rənglərin boyaq tərkibi: süni  
 İnv. № 8531

Qəbul olunma tarixi: 1985

**82. Jjim. Early XXth century**  
 Warp: wool, weft: wool, 195x152 sm.  
 Mostly used colors and its dye composition:  
 sintetik  
 İnv. № 8531  
 Reception date: 1985



**83. Cecim. XIX əsrin sonu-XX əsrin əvvəli**  
 Ərişi: ipək, arğacı: ipək. 41x27 sm.  
 Rənglərin boyaq tərkibi: süni  
 İnv. № 8576

Qəbul olunma tarixi: 1985

**83. Jjim. Late XIX – early XXth century**  
 Warp: silk, weft: silk, 41x27 sm.  
 Mostly used colors and its dye composition:  
 sintetik  
 İnv. № 8576  
 Reception date: 1985



**84. Zili. XX əsrin əvvəli**  
 Ərişi: yun, arğacı: yun. 180x116 sm.  
 Rənglərin boyaq tərkibi: qırmızı –bo-  
 yaqotu kökü (*Rubia tinctorum* L.), bo-  
 yaqotu (purpurin); mavi – indiqo (*Isatis*  
*tinctoria* L. və ya *Indigofera tinctoria* L.  
 İnv. № 9466  
 Qəbul olunma tarixi: 2008

**84. Zili. Early XXth century**  
 Warp: wool, weft: wool, 180x116 sm.  
 Mostly used colors and its dye composi-  
 tion: red - *Rubia tinctorum* L., purpurin;  
 blue - indiqo (*Isatis tinctoria* L. or *Indigo-*  
*fera tinctoria* L.)  
 İnv. № 9466  
 Reception date: 2008



**85. Kilim. XX əsrin əvvəli**

Ərişi: yun, üz ipi: yun.411x178.

Rənglərin boyaq tərkibi: süni

İnv. № 9417

Qəbul olunma tarixi: 2008

**85. Kilim. Early XXth century**

Warp: wool, face string: wool, 411x178 sm.

Mostly used colors and its dye composition: sintetik

İnv. № 9417

Reception date: 2008

**86. Zili. XIX əsrin əvvəli**

Ərişi: yun, arğacı: pambıq, üz ipi: yun. 227x180 sm.

Rənglərin boyaq tərkibi: qırmızı – boyaqotu (*Rubia tinctorum* L.), boyaqotu kökü (*rubiadin*); mavi - indiço (*Isatis tinctoria* L. və ya *Indigofera tinctoria* L.)

İnv. № 8640

Qəbul olunma tarixi: 198

**86. Zili. Early XIXth century**

Warp: wool, weft: cotton, face string: wool. 227x180 sm.

Mostly used colors and its dye composition: red - *Rubia tinctorum* L., *rubiadin*; blue - *indiço* (*Isatis tinctoria* L. or *Indigofera tinctoria* L.)

İnv. № 8640

Reception date: 1986

**87. Kilim. XX əsrin 20-ci illəri**

Ərişi: yun, arğacı: yun.318x154 sm.

Rənglərin boyaq tərkibi: süni

İnv. № 8642

Qəbul olunma tarixi: 1986-cı il

**87. Kilim. 20th years XXth century**

Warp: cotton, weft: wool, 227x180 sm.

Mostly used colors and its dye composition: sintetik

İnv. № 8642

Reception date: 1986

**88. Varni. XIX əsrin sonu-XX əsrin əvvəli**

Ərişi: yun, arğacı: pambıq, üz ipi: yun.300x176 sm.

Rənglərin boyaq tərkibi: süni

İnv. № 9334

Qəbul olunma tarixi: 2007

**88. Varni. Late XIX – early XXth century**

Warp: wool, weft: cotton, face string: wool, 300x176 sm.

Mostly used colors and its dye composition: sintetik. İnv. № 9334

Reception date: 2007



## Çullar (chullar)

**89. At çulu. XIX əsrin sonu**

Ərişi: yun, arğacı: pambıq, üz ipi: yun. 145x184 sm.  
Rənglərin boyaq tərkibi: qara - şabalıdyarpaq və uzunsaplaq palıd (*Quercus infectoria* Olivier və ya *Quercus ithaburensis* Decaisne); yaşıl – süni; mavi – indiqo (*Isatis tinctoria* L. və ya *Indigofera tinctoria* L.)  
İnv. № 5604

Qəbul olunma tarixi: 1965

**89. At Chulu (horse-cloth). Late XIXth century**

Warp: wool, weft: cotton, face string: wool 145x184 sm. Mostly used colors and its dye composition: black - *Quercus infectoria* Olivier or *Quercus ithaburensis* Decaisne; green – sintetik; blue - indiqo (*Isatis tinctoria* L. or *Indigofera tinctoria* L.)  
İnv. № 5604

Reception date: 1965

**90. At çulu. XX əsrin əvvəli**

Ərişi: yun, arğacı: yun. 165x139 sm.  
Rənglərin boyaq tərkibi: süni  
İnv. № 6741

Qəbul olunma tarixi: 1974

**90. At chulu (horse-cloth). Early XXth century**

Warp: wool, weft: wool, 165x139 sm. Mostly used colors and its dye composition: sintetik  
İnv. № 6741

Reception date: 1974

**91. At çulu. XIX əsrin sonu**

Ərişi: yun, arğacı: pambıq, üz ipi: yun. 155x96 sm.  
Rənglərin boyaq tərkibi: süni  
İnv. № 8977

Qəbul olunma tarixi: 1993

**91. At chulu (horse-cloth). Late XIXth century**

Warp: wool, weft: cotton, face string: wool 155x96 sm. Mostly used colors and its dye composition: sintetik  
İnv. № 8977

Reception date: 1993

**Xurcun, heybə, çuval, məfrəş  
(Khurchun, heyba, chuval, mafrash)****92. Çuval. XIX əsrin sonu**

Ərişi: pambıq, arğacı: yun, üz ipi: yun. 78x74 sm.  
Rənglərin boyaq tərkibi: çəhrayı – boyaqotu kökü (*Rubia tinctorum* L.); qırmızı – süni  
İnv. № 1384

Qəbul olunma tarixi: 1985

**92. Chuval. Late XIXth century**

Warp: cotton, weft: wool, face string: wool 78x74 sm.

Pink - *Rubia tinctorum* L.; red – sintetik

İnv. № 1384

Reception date: 1985

**93. Çuval hissəsi. XX əsrin əvvəli**

Ərişi: yun, arğacı: pambıq, üz ipi: yun. 80x72 sm.  
Rənglərin boyaq tərkibi: süni  
İnv. № 2011

Qəbul olunma tarixi: 1937

**93. Chuval part. Early XIXth century**

Warp: wool, weft: cotton, face string: wool 80x72 sm.

Mostly used colors and its dye composition: sintetik

İnv. № 2011

Reception date: 1937

**94. Xurcun. XIX əsrin sonu**

Ərişi: yun, arğacı: pambıq, xovu: yun, 121x49 sm.  
Rənglərin boyaq tərkibi: süni  
İnv. № 2211

Qəbul olunma tarixi: 1937

**94. Khurchun. Late XIXth century**

Warp: wool, weft: cotton, pile: wool, 64x154 sm.

Mostly used colors and its dye composition: sintetik

İnv. № 2211

Reception date: 1937



**95. Yəhər üstü. XX əsrin əvvəli**

Ərişi: pambıq, xovu yun,  
56x56 sm.  
Rənglərin boyaq tərkibi: süni  
İnv. № 5607  
Qəbul olunma tarixi: 1965

**95. Yakhyar ustı (horse-cloth).  
Early XXth Century**

Warp: cotton, weft: wool, 56x56 sm.  
Mostly used colors and its dye composition: sintetik  
İnv. № 5607  
Reception date: 1965

**96. Çörək çantası. XX əsrin əvvəli**

Ərişi: pambıq, üz ipi yun. 26x26 sm.  
Rənglərin boyaq tərkibi: süni  
İnv. № 5227  
Qəbul olunma tarixi: 1962

**96. Chorak chantasi (bread-bag). Early XXth century**

Warp: cotton, face string: wool, 26x26 sm.  
Mostly used colors and its dye composition: sintetik  
İnv. № 5227  
Reception date: 1962

**97. Yəhər qaşı. XIX əsr**

Ərişi: yun, arğacı: yun, üz ipi: yun. 52x16 sm.  
Rənglərin boyaq tərkibi: süni  
İnv. № 5253  
Qəbul olunma tarixi: 1962

**97. Yakhyar kashi. Late XIXth century**

Warp: wool, weft: wool, face string: wool, 52x16 sm.  
Mostly used colors and its dye composition: sintetik  
İnv. № 5253  
Reception date: 1962

**98. Heybə. XX əsrin əvvəli**

Ərişi: pambıq, arğacı: pambıq, üz ipi:  
yun. 100x32 sm.  
Rənglərin boyaq tərkibi: narıncı –bo-  
yaqotu kökü, boyaqotu (*Rubia tinctorum*  
L.), rubiadin; sarı – sarağan bitkisi  
oduncağı (*Cotinus coggygria Scop*); qara  
– şabalıdyarpaq, uzunsaplaq palıd (*Qu-  
ercus infectoria Olivier* və ya *Quercus*  
*ithaburensis Decaisne*); açıq yaşıl - süni;  
tünd yaşıl - süni. İnv. № 6406  
Qəbul olunma tarixi: 1970

**98. Heyba. Early XXth century**

Warp: cotton, weft: cotton, face string:  
wool, 100x32 sm.  
Mostly used colors and its dye composition: orange - *Rubia tinctorum* L., rubi-  
adin; black - *Quercus infectoria Olivier*  
or *Quercus ithaburensis Decaisne*; light  
green – sintetik, strong green – sintetik  
İnv. № 6406  
Reception date: 1970



**99. Xurcun. XX əsr**

Ərişi: yun, arğacı: yun. 53x152 sm.

Rənglərin boyaq tərkibi:süni

İnv. № 5293

Qəbul olunma tarixi: 1963

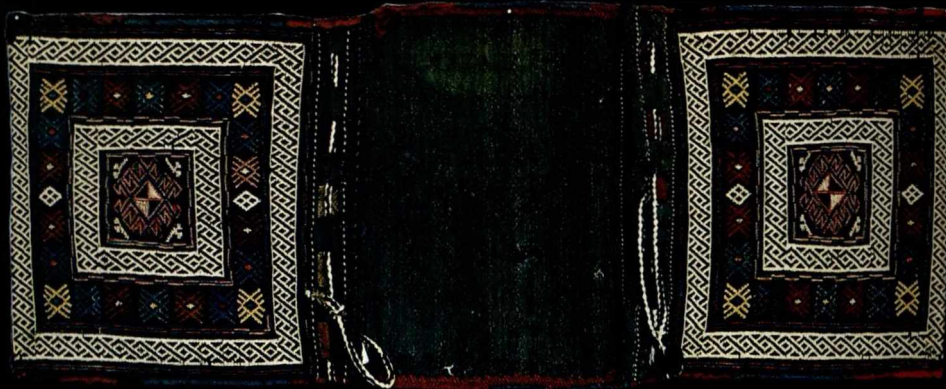
**99. Khurchun. XXth century**

Warp: wool, weft: wool. 53x152 sm.

Mostly used colors and its dye composition: sintetik

İnv. № 5293

Reception date: 1963

**100. Xurcun. XIX əsrin sonu**

Ərişi: yun, arğacı: yun, üz ipi: yun.

178x43 sm.

Rənglərin boyaq tərkibi: qırmızı - əvəlik, zirinc, qırxbuğum kökləri, boyaqotukökü (*Rubia tinctorum* L.), boyaqotu (purpurin); mavi - indiço (*Isatis tinctoria* L. və ya *Indigofera tinctoria* L.); sarı - süni; qəhvəyi - təbii (özləng)

İnv. № 6598.

Qəbul olunma tarixi: 1972

**100. Khurchun. Late XIXth century**

Warp: wool, weft: wool, face string:

wool, 178x43 sm.

Mostly used colors and its dye composition: red - avalik, zirinch, kirkhbukhum roots, boyaqotukökü (*Rubia tinctorum* L.), boyaqotu (purpurin); blue - indiço (*Isatis tinctoria* L. or *Indigofera tinctoria* L.); yellow - sintetik, brown - naturel

İnv. № 6598

Reception date: 1972

**101. Çuval. XIX əsrin sonu**

Ərişi: yun, arğacı: yun. 100x74 sm.

Rənglərin boyaq tərkibi: süni

İnv. № 6742

Qəbul olunma tarixi: 1971

**101. Chuval. Late XIXth century**

Warp: wool, weft: wool. 100x74 sm.

Mostly used colors and its dye composition: sintetik

İnv. № 6742

Reception date: 1971

**102. Xurcun. XX əsrin əvvəli**

Ərişi: pambıq, arğacı: yun. 64x154 sm.

Rənglərin boyaq tərkibi: süni

İnv. № 2007

Qəbul olunma tarixi: 1937

**102. Khurchun. Early XXth century**

Warp: cotton, weft: wool, 64x154 sm.

Mostly used colors and its dye composition: sintetik

İnv. № 2007

Reception date: 1937



**103. Çuval. XIX əsrin sonu**

Ərişi: yun, arğacı: yun. 97x68 sm.

Rənglərin boyaq tərkibi: süni

İnv. № 6743

Qəbul olunma tarixi: 1971

**103. Chuval. Late XIXth century**

Warp: wool, weft: wool. 97x68 sm.

Mostly used colors and its dye composition: sintetik

İnv. № 6743

Reception date: 1971

**104. Xurcun. XX əsr**

Ərişi: pambıq, arğacı: pambıq, xovu: yun. 108x42 sm.

Rənglərin boyaq tərkibi: süni

İnv. № 6746

Qəbul olunma tarixi: 1971

**104. Khurchun. XXth century**

Warp: cotton, weft: cotton, pile: wool. 108x42 sm.

Mostly used colors and its dye composition: sintetik

İnv. № 6746

Reception date: 1971

**105. Xurcun. XX əsr**

Ərişi: pambıq, arğacı: pambıq, üz ipi: yun. 103x44 sm.

Rənglərin boyaq tərkibi: süni

İnv. № 6747

Qəbul olunma tarixi: 1971

**105. Khurchun. XXth century**

Warp: cotton, weft: cotton, face string: wool. 103x44 sm.

Mostly used colors and its dye composition: sintetik

İnv. № 6747

Reception date: 1971

**106. Heybə. XX əsr**

Ərişi: pambıq, arğacı: yun. 80x32 sm.

Rənglərin boyaq tərkibi: süni

İnv. № 8107

Qəbul olunma tarixi: 1979

**106. Heyba. XXth century**

Warp: cotton, weft: wool. 80x32 sm.

Mostly used colors and its dye composition: sintetik

İnv. № 8107

Reception date: 1979

**107. Çuval. XIX əsrin sonu**

Ərişi: yun, arğacı: yun. 95x71 sm.

Rənglərin boyaq tərkibi: süni

İnv. № 8131

Qəbul olunma tarixi: 1980

**107. Chuval. Late XIXth century**

Warp: wool, weft: wool. 95x71 sm.

Mostly used colors and its dye composition: sintetik

İnv. № 8131

Reception date: 1980

**108. Xurcun. XIX əsrin sonu**

Ərişi: pambıq, arğacı: pambıq, üz ipi: yun.

144x55 sm.

Rənglərin boyaq tərkibi: süni

İnv. № 8133

Qəbul olunma tarixi: 1980

**108. Khurchun. Late XIXth century**

Warp: cotton, weft: cotton, face string: wool.

143x50 sm.

Mostly used colors and its dye composition: sintetik

İnv. № 8133

Reception date: 1980

**109. Xurcun. XIX əsrin sonu**

Ərişi: yun, arğacı: yun, üz ipi: yun. 109x38 sm.

Rənglərin boyaq tərkibi: süni

İnv. № 8137

Qəbul olunma tarixi: 1980

**109. Khurchun. Late XIXth century**

Warp: wool, weft: wool, face string: wool. 109x38 sm.

Mostly used colors and its dye composition: sintetik

İnv. № 8137

Reception date: 1980

**110. Xurcun. XIX əsrin sonu**

Ərişi: pambıq, arğacı: yun. 79x31 sm.

Rənglərin boyaq tərkibi: süni

İnv. № 8149

Qəbul olunma tarixi: 1980

**110. Khurchun. Late XIXth century**

Warp: cotton, weft: wool. 79x31 sm.

Mostly used colors and its dye composition: sintetik

İnv. № 8149

Reception date: 1980





**111. Xurcun. XIX əsr**

Ərişi: pambıq, arğacı: pambıq, üz ipi: yun. 130x60 sm.  
Rənglərin boyaq tərkibi: qırmızı - əvəlik, zürinc, qırxbuğum kökləri, boyaqotu kökü (*Rubia tinctorum* L.), boyaqotu (purpurin); mavi – indiço (*Isatis tinctoria* L. və ya *Indigofera tinctoria* L.); sarı - əvəlik, zürinc, qırxbuğum kökləri  
İnv. № 5190  
Qəbul olunma tarixi: 1961

**111. Khurchun. XIXth century**

Warp: cotton, weft: cotton, face string: wool, 64x154 sm.  
Mostly used colors and its dye composition: red – avalik, zürinch, kirkhbukhum roots, rubia tinctorum L., purpurin; blue – indiço (*Isatis tinctoria* L. or *Indigofera tinctoria* L.); yellow - avalik, zürinch, kirkhbukhum roots  
İnv. № 5190  
Reception date: 1961

**112. Heybə. XX əsrin əvvəli**

Ərişi: pambıq, üz ipi: ipək. 74 sm.  
Rənglərin boyaq tərkibi: süni  
İnv. № 8213  
Qəbul olunma tarixi: 1981

**112. Heyba. Early XXth century**

Warp: cotton, face string: silk. 74 sm.  
Mostly used colors and its dye composition: sintetik  
İnv. № 8213  
Reception date: 1981

**113. Heybə. Qarabağ. XX əsrin əvvəli**

Ərişi: yun, arğacı: yun. 71x29 sm  
Rənglərin boyaq tərkibi: qırmızı - alizarin, purpurin (*Rubia tinctorum* L.); qara - şabalıdyarpaq və uzunsaplaq palıd (*Quercus infectoria* Olivier və ya *Quercus ithaburensis* Decaisne); yaşıl - şabalıdyarpaq və uzunsaplaq palıd (*Quercus infectoria* Olivier və ya *Quercus ithaburensis* Decaisne)  
İnv. № 9623  
Qəbul olunma tarixi: 2011

**113. Heyba. Garabakh. Early XXth century**

Warp: wool, weft: wool. 79x31 sm.  
Mostly used colors and its dye composition: red - alizarin, purpurin (*Rubia tinctorum* L.); black - *Quercus infectoria* Olivier or *Quercus ithaburensis* Decaisne; green - *Quercus infectoria* Olivier or *Quercus ithaburensis* Decaisne  
İnv. № 9623  
Reception date: 2011

**114. Yəhər qaşı. XX əsrin əvvəli**

Ərişi: pambıq, arğacı: pambıq, üz ipi: yun. 62x20 sm  
Rənglərin boyaq tərkibi: süni  
İnv. № 8270  
Qəbul olunma tarixi: 1982

**114. Yakhya qashi. Early XXth century**

Warp: cotton, weft: cotton, face string: wool. 62x20 sm.  
Mostly used colors and its dye composition: sintetik  
İnv. № 8270  
Reception date: 1982





**115. Xurcun. XIX əsrin sonu**

Ərişi: yun, arğacı: yun, üz ipi: yun. 102x43 sm.

Rənglərin boyaq tərkibi: süni

İnv. № 8876

Qəbul olunma tarixi: 1990

**115. Khurcun. Late XIXth century**

Warp: wool, weft: wool, face string: wool. 102x43 sm

Mostly used colors and its dye composition: sintetik

İnv. № 8876

Reception date: 1990

**116. Xurcun. XX əsr**

Ərişi: yun, arğacı: pambıq, üz ipi: yun.

20x44 sm

Rənglərin boyaq tərkibi:

qırmızı - şabalıdyarpaq, uzunsaplaq palıd

(*Quercus infectoria* Olivier və ya *Quercus*

*ithaburensis* Decaisne), boyaqotu kökü,

boyaqotu (purpurin); narıncı - süni;

mavi - indiço (*Isatis tinctoria* L. və ya *Indigo-*

*fera tinctoria* L.); sarı-yaşıl - luteolin (*Rese-*

*da luteola* L.); sarı - şabalıdyarpaq, uzun-

saplaq palıd (*Quercus infectoria* Olivier və

ya *Quercus ithaburensis* Decaisne)

İnv. № 8917

Qəbul olunma tarixi: 1992

**116. Khurchun. XXth century**

Warp: wool, weft: cotton, face string:

wool. 20x44 sm

Mostly used colors and its dye composition:

red - *Quercus infectoria* Olivier or *Quer-*

*cus ithaburensis* Decaisne, purpurin; oran-

ge - sintetik; blue - indiço (*Isatis tinctoria*

L. or *Indigofera tinctoria* L.); yellow-green

- luteolin (*Reseda luteola* L.); yellow - *Qu-*

*ercus infectoria* Olivier or *Quercus ithabu-*

*rens* Decaisne

İnv. № 8917

Reception date: 1992

**117. Xurcun. XX əsrin əvvəli**

Ərişi: yun, arğacı: yun, üz ipi: yun.

143x50 sm.

Rənglərin boyaq tərkibi: çəhrayı- süni,

fuksin; narıncı - süni; yaşıl-mavi - ya-

rımsaqqalmahmız bitkisi (*Delphinium*

*semibarbatum* Bien. ex Boiss.); qara

- təbii, yaşıl - süni; bənövşəyi - süni;

sarı - süni

İnv. № 7910

Qəbul olunma tarixi: 1977

**117. Khurchun. Early XXth century**

Warp: wool, weft: wool, face string:

wool. 143x50 sm.

Mostly used colors and its dye composition:

pink - sintetik, fuksin; orange - sin-

tetik; green-blue - *Delphinium semibar-*

*batum* Bien. ex Boiss; black - naturel;

green - sintetik; violet - sintetik; yellow

- sintetik

İnv. № 7910

Reception date: 1977



**118. At çulu. XX əsrin əvvəli**

Ərişi: yun, arğacı: pambıq, üz ipi: yun. 181x175 sm.

Rənglərin boyaq tərkibi: qırmızı - şabalıdyarpaq və uzunsaplaq palıd (*Quercus infectoria* Olivier və ya *Quercus ithaburensis* Decaisne), əvəlik, zirinc, qırxbuğum kökləri böyaqotu kökü, boyaqotu (*Rubia tinctorum* L.); sarı - əvəlik, zirinc, qırxbuğum kökləri; yaşıl - əvəlik, zirinc, qırxbuğum kökləri və indiço (*Isatis tinctoria* L. və ya *Indigofera tinctoria* L.)

İnv. № 3441

Qəbul olunma tarixi: 1941

**118. At Chulu (horse-cloth). Early XXth Century**

Warp: wool, weft: cotton, face string: wool  
181x175 sm.

Mostly used colors and its dye composition: red - *Quercus infectoria* Olivier or *Quercus ithaburensis* Decaisne, əvəlik, zirinc, khırkhbukhum roots, *Rubia tinctorum* L.; yellow - əvəlik, zirinc, khırkhbukhum roots; green - əvəlik, zirinc, khırkhbukhum roots, indiço (*Isatis tinctoria* L. or *Indigofera tinctoria* L.)

İnv. № 3441

Reception date: 1941

**119. Məfrəş. XIX əsrin əvvəli**

Ərişi: yun, arğacı: yun, üz ipi: yun.  
97x51x48 sm

Rənglərin boyaq tərkibi: qırmızı - boyaqotu kökü, boyaqotu (purpurin), - boyaqotu kökü - rubiadin (*Rubia tinctorum* L.); mavi - indiço (*Isatis tinctoria* L. və ya *Indigofera tinctoria* L.); yaşıl - şabalıdyarpaq, uzunsaplaq palıd (*Quercus infectoria* Olivier və ya *Quercus ithaburensis* Decaisne); sarı - sarı rezeda (*Reseda luteola* L.)

İnv. № 1116

Qəbul olunma tarixi: 1930

**119. Mafrash. Early XIXth century**

Warp: wool, weft: wool, face string: wool. 97x51x48 sm

Mostly used colors and its dye composition: red - purpurin, rubiadin (*Rubia tinctorum* L.); blue - indiço (*Isatis tinctoria* L. or *Indigofera tinctoria* L.); green - *Quercus infectoria* Olivier or *Quercus ithaburensis* Decaisne; yellow - sarı rezeda (*Reseda luteola* L.)

İnv. № 1116

Reception date: 1930

**120. Xurcun. XIX əsrin sonu**

Ərişi: yun, arğacı: pambıq, üz ipi: yun.  
151x55 sm

Rənglərin boyaq tərkibi:

qırmızı - süni; çəhrayı - süni; sarı - süni; qara - şabalıdyarpaq, uzunsaplaq palıd (*Quercus infectoria* Olivier və ya *Quercus ithaburensis* Decaisne)

İnv. № 8771

Qəbul olunma tarixi: 1988

**120. Khurcun. Late XIXth century**

Warp: wool, weft: cotton, face string: wool. 62x20 sm

Mostly used colors and its dye composition: red - sintetik; pink - sintetik; yellow - sintetik; black - *Quercus infectoria* Olivier or *Quercus ithaburensis* Decaisne)

İnv. № 8771

Reception date: 1988



**121. Məfrəş. XIX əsrin sonu**

Ərişi: yun, arğacı: yun, üz ipi: yun. 98x52x47 sm  
Rənglərin boyaq tərkibi: süni  
İnv. № 6162

Qəbul olunma tarixi: 1969-cu il

**121. Mafrash. Late XIXth century**

Warp: wool, weft: wool, face string: wool. 97x51x48 sm  
Mostly used colors and its dye composition: sintetik  
İnv. № 6162

Reception date: 1969

**122. Məfrəş. XIX əsrin sonu**

Ərişi: yun, arğacı: yun, üz ipi: yun. 139x69 sm  
Rənglərin boyaq tərkibi: süni  
İnv. № 6245

Qəbul olunma tarixi: 1970

**122. Mafrash. Late XIXth century**

Warp: wool, weft: wool, face string: wool. 139x69 sm  
Mostly used colors and its dye composition: sintetik  
İnv. № 6245

Reception date: 1970

**123. Məfrəş. XIX əsrin sonu**

Ərişi: yun, arğacı: yun, üz ipi yun. 101x43x48 sm  
Rənglərin boyaq tərkibi: süni  
İnv. № 6360

Qəbul olunma tarixi: 1970

**123. Mafrash. Late XIXth century**

Warp: wool, weft: wool, face string: wool. 101x43x48 sm  
Mostly used colors and its dye composition: sintetik  
İnv. № 6360

Reception date: 1970

**124. Məfrəş. XIX əsrin sonu**

Ərişi: yun, arğacı: yun. 100x55 sm  
Rənglərin boyaq tərkibi: süni  
İnv. № 6561

Qəbul olunma tarixi: 1971

**124. Mafrash. Late XIXth century**

Warp: wool, weft: wool. 100x55 sm  
Mostly used colors and its dye composition: sintetik  
İnv. № 6561

Reception date: 1971

**125. Məfrəş. XIX əsrin sonu**

Ərişi: yun, arğacı: pambıq, üz ipi: yun. 118x56x46 sm  
Rənglərin boyaq tərkibi: süni  
İnv. № 6601

Qəbul olunma tarixi: 1971

**125. Mafrash. Late XIXth century**

Warp: wool, weft: cotton, face string: wool. 118x56x46 sm  
Mostly used colors and its dye composition: sintetik  
İnv. № 6601

Reception date: 1971

**126. Məfrəş. XIX əsrin sonu**

Ərişi: yun, arğacı: yun, üz ipi: yun. 118x56x46 sm  
Rənglərin boyaq tərkibi: süni  
İnv. № 6604

Qəbul olunma tarixi: 1971

**126. Mafrash. Late XIXth century**

Warp: wool, weft: wool, face string: wool. 118x56x46 sm  
Mostly used colors and its dye composition: sintetik  
İnv. № 6604

Reception date: 1971

**127. Məfrəş. XIX əsrin sonu**

Ərişi: yun, arğacı: pambıq, üz ipi: yun. 103x46x49 sm  
Rənglərin boyaq tərkibi: çəhrayı – süni; qırmızı –  
boyaqotu kökü (*Rubia tinctorum* L), boyaqotu (purpurin);  
sarı - şabalıdyarpaq, uzunsaplaq palıd (*Quercus infe-*  
*ctoria Olivier* və ya *Quercus ithaburensis Decaisne*);  
qara - şabalıdyarpaq, uzunsaplaq palıd (*Quercus infe-*  
*ctoria Olivier* və ya *Quercus ithaburensis Decaisne*)  
İnv. № 7911

Qəbul olunma tarixi: 1977

**127. Mafrash. Late XIXth century**

Warp: wool, weft: cotton, face string: wool. 103x46x49 sm  
Mostly used colors and its dye composition: pink  
– sintetik; red - *Rubia tinctorum* L, purpurin; yellow  
- *Quercus infectoria Olivier* or *Quercus ithaburensis*  
*Decaisne*; black - *Quercus infectoria Olivier* or *Qu-*  
*ercus ithaburensis Decaisne*)  
İnv. № 7911

Reception date: 1977





**128. Məfrəş. XIX əsrin sonu**

Yun, toxuma texnikası: zili, 99x47x45 sm.  
Rənglərin boyaq tərkibi: süni  
İnv. № 8945  
Qəbul olunma tarixi: 1993

**128. Mafrash. Late XIXth century**

Wool, weave technique: zili, 99x47x45 sm.  
Mostly used colors and its dye composition: sintetik  
İnv. № 8945  
Reception date: 1993

**129. Məfrəş. XIX əsr**

Ərişi: yun, arğacı: pambıq, üz ipi: yun.  
105x51x46 sm  
Rənglərin boyaq tərkibi: qırmızı - boyaqotu kökü, boyaqotu (purpurin) (*Rubia tinctorum* L.); mavi - indiço (*Isatis tinctoria* L. və ya *Indigofera tinctoria* L);  
qara - təbii (özləngi)  
İnv. № 6749  
Qəbul olunma tarixi: 1971

**129. Mafrash. XIXth century**

Warp: wool, weft: cotton, face string: wool.  
105x51x46 sm  
Mostly used colors and its dye composition: red- purpurin (*Rubia tinctorum* L.); blue- indiço (*Isatis tinctoria* L. or *Indigofera tinctoria* L); black- naturel  
İnv. № 6749  
Reception date: 1971

**130. Məfrəş. Şuşa. XX əsrin əvvəli**

Ərişi: yun, arğacı: yun, üz ipi yun. 102x52x49 sm  
İstifadə edilmiş rənglərin boyaq tərkibi: süni  
İnv. № 7204  
Qəbul olunma tarixi: 1973

**130. Mafrash. Shusha. Early XXth century**

Warp: wool, weft: wool, face string: wool.  
102x52x49 sm  
Mostly used colors and its dye composition: sintetik  
İnv. № 7204  
Reception date: 1973

**131. Məfrəş. XX əsrin əvvəli**

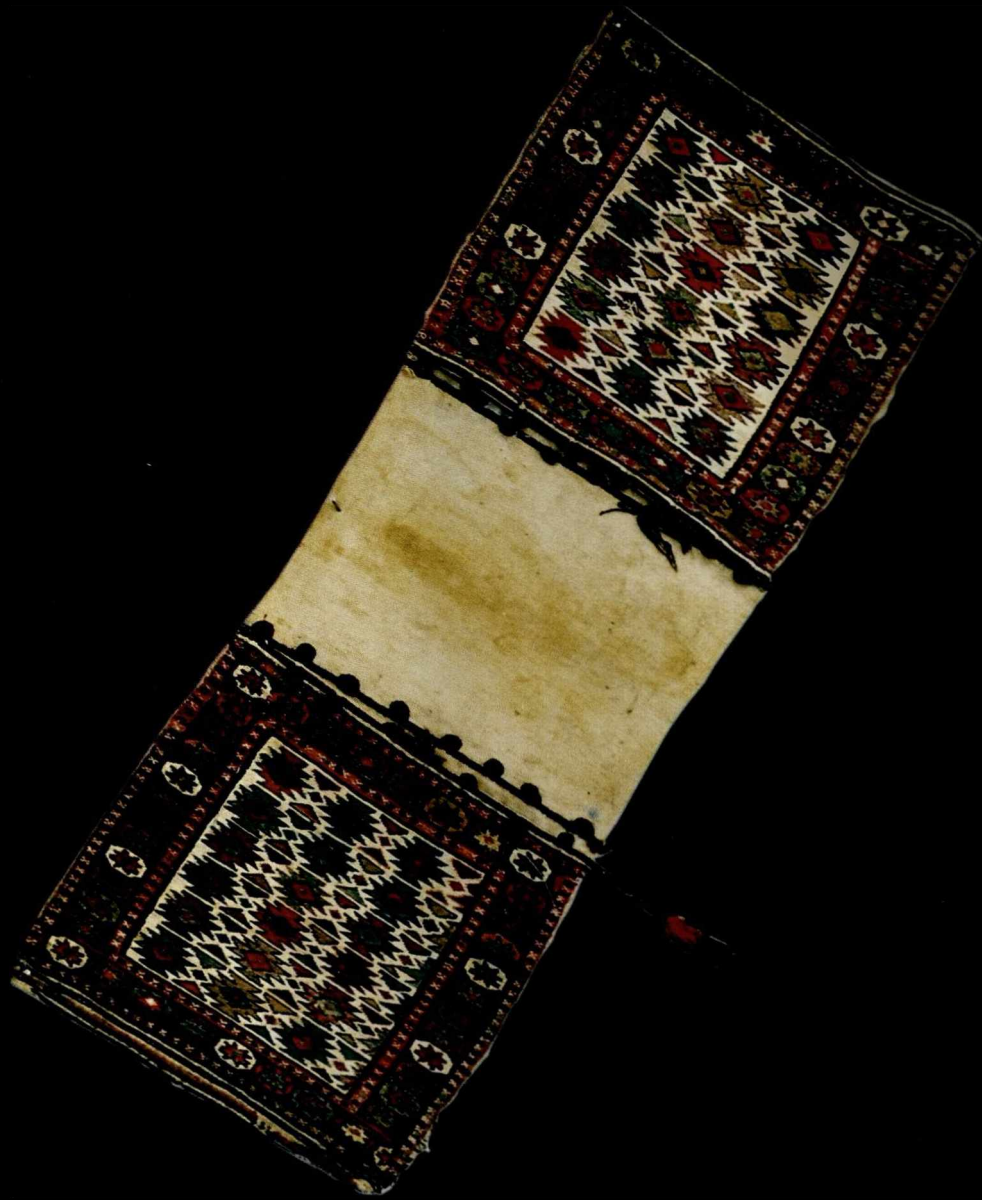
Ərişi: yun, arğacı: pambıq, üz ipi: yun  
91x53x41sm  
Rənglərin boyaq tərkibi: süni  
İnv. № 8550  
Qəbul olunma tarixi: 1985

**131. Mafrash. Early XXth century**

Warp: wool, weft: cotton, face string: wool.  
103x45x55 sm  
Mostly used colors and its dye composition: sintetik  
91x53x41sm  
İnv. № 8550  
Reception date: 1985







**132. Heybə. XX əsrin əvvəli**

Ərişi: pambıq, arğacı: pambıq, üz ipi: yun. 95x30 sm.  
Rənglərin boyaq tərkibi: mavi - süni; sarı - süni; qəhvəyi - təbii (özləng); qara - süni  
İnv. № 6401  
Qəbul olunma tarixi: 1970

**132. Heyba. Early XXth Century**

Warp: cotton, weft: cotton, face string: wool, 95x30 sm.  
Mostly used colors and its dye composition: blue - sintetik; yellow - sintetik; brown - naturel; black - sintetik  
İnv. № 6401  
Reception date: 1970

**133. Məfrəş. XIX əsrin sonu**

Ərişi: yun, arğacı: yun. 131x58x62 sm  
Rənglərin boyaq tərkibi: süni  
İnv. № 879  
Qəbul olunma tarixi: 1926

**133. Mafrash. Late XIXth century**

Warp: wool, weft: wool. 131x58x62 sm  
Mostly used colors and its dye composition: sintetik  
İnv. № 879  
Reception date: 1992



**134. Məfrəş. XX əsrin əvvəli**

Ərişi: yun, arğacı: pambıq, üz ipi: yun. 98x48x48 sm  
Rənglərin boyaq tərkibi: süni  
İnv. № 7912  
Qəbul olunma tarixi: 1977

**134. Mafrash. Early XXth century**

Warp: wool, weft: cotton, face string: wool. 98x48x48 sm  
Mostly used colors and its dye composition: sintetik  
İnv. № 7912  
Reception date: 1977



**135. Məfrəş. XIX əsrin sonu**

Ərişi: yun, arğacı: yun, üz ipi: yun. 109x54x54 sm  
Rənglərin boyaq tərkibi: süni  
İnv. № 8132  
Qəbul olunma tarixi: 1980

**135. Mafrash. Late XIXth century**

Warp: wool, weft: wool, face string: wool. 109x54x54 sm.  
Mostly used colors and its dye composition: sintetik  
İnv. № 8132  
Reception date: 1980



**136. Məfrəş. XX əsrin əvvəli**

Ərişi: yun, arğacı: yun. 109x43x51 sm.  
Rənglərin boyaq tərkibi: süni  
İnv. № 8392  
Qəbul olunma tarixi: 1983

**136. Mafrash. Early XXth century**

Warp: wool, weft: wool. 109x43x51 sm.  
Mostly used colors and its dye composition: sintetik  
İnv. № 8392  
Reception date: 1983





**137. Xurcun. XIX əsrin sonu**

Ərişi: yun, arğacı: yun, üz ipi: yun. 102x43 sm.  
Rənglərin boyaq tərkibi: süni  
İnv. № 8136  
Qəbul olunma tarixi: 1980

**137. Khurchun. Late XIXth century**

Warp: wool, weft: wool, face string: wool. 102x43 sm.  
Mostly used colors and its dye composition: sintetik  
İnv. № 8136  
Reception date: 1980

**138. Məfrəş. XIX əsrin sonu**

Ərişi: yun, arğacı: yun, üz ipi: yun.  
102x94x51 sm.  
Rənglərin boyaq tərkibi: süni  
İnv. № 8897  
Qəbul olunma tarixi: 1990

**138. Mafrash. Late XIXth century**

Warp: wool, weft: wool, face string: wool.  
102x94x51 sm.  
Mostly used colors and its dye composition: sintetik  
İnv. № 8897  
Reception date: 1990

**139. Yem torbası. XX əsrin əvvəlləri**

İpək, məxmər 28 x 35sm  
Rənglərin boyaq tərkibi: süni  
İnv. № 9412  
Qəbul olunma tarixi: 2008

**139. Feed sack. Early XXth century**

Silk, velvet  
Mostly used colors and its dye composition: sintetik  
İnv. № 9412  
Reception date: 2008

**140. Məfrəş. XIX əsrin sonu**

Ərişi: yun, arğacı: yun. 92x44x43 sm.  
Rənglərin boyaq tərkibi: süni  
İnv. № 8954  
Qəbul olunma tarixi: 1993

**140. Mafrash. Late XIXth century**

Warp: wool, weft: wool. 92x44x43 sm.  
Mostly used colors and its dye composition: sintetik  
İnv. № 8954  
Reception date: 1993





**141. Məfrəş. XIX əsrin sonu**

Ərişi: yun, arğacı: pambıq, üz ipi: yun.  
94x42x47 sm.  
Rənglərin boyaq tərkibi: süni  
İnv. № 9059  
Qəbul olunma tarixi: 1998

**141. Mafrash. Late XIXth century**

Warp: wool, weft: cotton, face string:  
wool. 94x42x47 sm.  
Mostly used colors and its dye compo-  
sition: sintetik  
İnv. № 9059  
Reception date: 1998

**142. Xurcun. XX əsrin əvvəlləri**

Ərişi: yun, arğacı: yun, üz ipi: yun, 150x54sm  
Rənglərin boyaq tərkibi: qırmızı - alizarin purpurin  
(*Rubia tinctorum* L.); yaşıl - şabalıdyarpaq və ya uzun-  
saplaq palıd (*Quercus infectoria* Olivier *Quercus itha-  
burensis* Decaisne), indigotin - (*Isatis tinctoria* L. və ya  
*Indigofera tinctoria* L.); qara - şabalıdyarpaq və uzun-  
saplaq palıd (*Quercus infectoria* Olivier və ya *Quercus  
ithaburensis* Decaisne); mavi - indigo (*Isatis tinctoria* L.  
və ya *Indigofera tinctoria* L.)  
İnv. № 9653  
Qəbul olunma tarixi: 2011

**142. Khurchun. Early XXth century**

Warp: wool, weft: wool, face string: wool. 94x42x47 sm.  
Mostly used colors and its dye composition: red - ali-  
zarin purpurin (*Rubia tinctorum* L.); green - *Quercus  
infectoria* Olivier or *Quercus ithaburensis* Decaisne,  
indigotin - *isatis tinctoria* L. or *Indigofera tinctoria* L.;  
black - (*Quercus infectoria* Olivier or *Quercus ithabu-  
rens* Decaisne);  
blue - indigo (*Isatis tinctoria* L. or *Indigofera tinctoria* L.)  
İnv. № 9653  
Reception date: 2011

**143. Məfrəş. XX əsrin əvvəli**

Ərişi: yun, arğacı: pambıq, üz ipi:  
yun. 100x47x44 sm  
Rənglərin boyaq tərkibi: süni  
İnv. № 7859  
Qəbul olunma tarixi: 1976

**143. Mafrash. Early XXth century**

Warp: wool, weft: cotton, face string:  
wool. 100x47x44 sm  
Mostly used colors and its dye compo-  
sition: sintetik  
İnv. № 7859  
Reception date: 1976



**144. Məfrəş. Laçın. XIX əsrin sonu**

Ərişi: yun, arğacı: yun. 104x48x56 sm.  
Rənglərin boyaq tərkibi: süni  
İnv. № 8955  
Qəbul olunma tarixi: 1993

**144. Mafrash. Lachin. Late XIXth century**

Warp: wool, weft: wool. 104x48x56 sm.  
Mostly used colors and its dye composition: sintetik  
İnv. № 8955  
Reception date: 1993

**145. Məfrəş. XX əsrin əvvəli**

Ərişi: yun, arğacı: yun, üz ipi: yun. 103x45x55 sm.  
Rənglərin boyaq tərkibi: süni  
İnv. № 8426  
Qəbul olunma tarixi: 1984

**145. Mafrash. Early XXth century**

Warp: wool, weft: wool, face string: wool.  
103x45x55 sm.  
Mostly used colors and its dye composition: sintetik  
İnv. № 8426  
Reception date: 1984

**146. Məfrəş. XIX əsr**

Ərişi: yun, arğacı: pambıq, üz ipi: yun.  
91x41x49 sm.  
Rənglərin boyaq tərkibi: qırmızı – boyaqotu kökü (alizarin), boyaqotu (purpurin); mavi – indiqo (Isatis tinctoria L. və ya Indigofera tinctoria L.); yaşıl – indiqo (Isatis tinctoria L. və ya Indigofera tinctoria L.); qara – təbii  
İnv. № 8765  
Qəbul olunma tarixi: 1988

**146. Mafrash. XIXth Century**

Warp: wool, weft: cotton, face string: wool.  
91x41x49 sm.  
Mostly used colors and its dye composition: red - alizarin, purpurin; blue - indiqo (Isatis tinctoria L. or Indigofera tinctoria L.); green - indiqo (Isatis tinctoria L. or Indigofera tinctoria L.); black - naturel  
İnv. № 8765  
Reception date: 1985

**147. Məfrəş. XIX əsrin sonu**

Ərişi: yun, arğacı: pambıq, üz ipi: yun.  
97x49x44 sm.  
Rənglərin boyaq tərkibi: süni  
İnv. № 8778  
Qəbul olunma tarixi: 1988

**147. Mafrash. Late XIXth century**

Warp: wool, weft: cotton, face string: wool. 97x49x44 sm.  
Mostly used colors and its dye composition: sintetik  
İnv. № 8778  
Reception date: 1988





*"Ziya" NPM*  
*Direktor: Sevdə Mikayılqızı*  
*Tərtibat: Şamil Qurbanov*  
*Format 60x108 1/16, Çap vərəqi: 6,5, Tirajı: 300*  
*ziyamika@mail.ru Tel.: 050 315 15 22*

Milli Azərbaycan Tarixi Muzeyi  
Ünvan: Bakı şəhəri, Hacı Zeynalabdin Tağıyev küçəsi 4  
Tel.: 493 23 87, Faks: 598 52 11  
<http://www.azhistorymuseum.az>,  
[azztarmuzey@azhistorymuseum.az](mailto:azztarmuzey@azhistorymuseum.az)