

**Azərbaycan Milli Elmlər Akademiyası**

**Milli Azərbaycan Tarixi Muzeyi**



# **Azərbaycan süfrəsinin mis qabları**

*(Milli Azərbaycan Tarixi Muzeyinin materialları əsasında)*

**Kitab-albom**

**Bakı - 2013**

*Elmi redaktor:*

*akademik **Nailə Vəlixanlı***

*Mətn:*

***Gülzadə Abdulova**  
tarix üzrə fəlsəfə doktoru*

*Kataloqun hazırlanmasında  
iştirak etmişlər:*

***Vəfa Həsənova**  
**Fəridə Bəşirova***

*Kitabələrin oxunması  
və tərcüməsi:*

***Məşədi xanım Nemət**  
**Həbibə Əliyeva**  
**Əli Fərhadov***

**Azərbaycan süfrəsinin mis qabları**

**Bakı. "Ziya". 2013. 128 s**

İSBN 978-9952-8176-4-5

## Azərbaycanlıların məişətində mis süfrə qabları

**S**on dövrlər Azərbaycanda maddi-mədəni irsimizə dövlət qayğısının artdığı, milli-mənəvi sərvətlərimizin (xalça, muğam, tar) dünya səviyyəsində tanındığı, təbliğ olunduğu, etnodəbin gündəmə gəldiyi, azərbaycançılıq milli ideologiyasının formalaşma prosesi keçirdiyi tarixi bir dövrdə hər birimizin üzərinə ulularımızın yaratdığı və bizə miras qoyduğu zəngin tarixi-mədəni irsə sahib çıxmaq, onu dərinlən öyrənmək və təbliğ etmək, yad əllərə düşməsinin qarşısını almaq, gələcək nəsillərə sağlam şəkildə, zədəsiz ötürmək kimi mühüm bir vəzifə düşür. Bu maddi-mədəni irs siyahısında süfrə mədəniyyətimizin də özünəməxsus yeri vardır. Xalqımız daim qonaq-qaraya xüsusi hörmət göstərmiş, bol nemətli açıq süfrəsi ilə tanınmışdır. Təsadüfi deyil ki, 1300 illik tarixə malik “Kitabi-Dədə Qorqud” dastanında süfrə açmaq, qonaqlı-qaralı olmaq igidliklə eyni ölçülür, mərdlik əlaməti sayılırdı. “Könlin yuca tutan ər də dövlət olmaz”, “Ər, malına qıymayınca adı çıqmaz”, “Oğul atadan görməyincə süfrə çəkməz”, “Qonuğı gəlməyən qara evlər yıqılsa, yeg!”, “Mərd igidlər süfrə açar, ad alar”- kimi Dədə Qorqudun dilindən səslənən hikmətli sözlər bu günümüzdə qədər aktuallığını itirməmişdir. Bu gün də əliaçıq, qəlbi kimi süfrəsi geniş insanlar “mərd adamdır”, “açıq süfrəlidir”, “gen süfrəli, açıq ürəklidir”, “bol süfrəlidir”, “qonaqlı-qaralıdır”, “qapısı həmişə qonağın üzünə açıqdır”- deyə tərif edilir. Süfrə mədəniyyətimiz barədə məlumatlara şifahi xalq ədəbiyyatı nümunələrində, miniatürlərdə, klassiklərin əsərlərində də rast gəlirik. Zəngin etnoqrafik mənbə rolunu oynayan “Kitabi-Dədə Qorqud” dastanında Oğuz bəylərinin süfrəsinə düzülən qabların bəzisi haqqında məlumat alırıq: “Ağzı böyük xümrələr (küpəlr) ortalığa salınmışdı. Döqüz yerdə badyalar qurılmışdı. Altun ayaq sürəhilər dizilmişdi, kafir qızları al şərəbı altun ayağla Qalın Oğuz bəglərinə gəzdirərlərdi”(1, s.78).

Şərqi böyük şairi Firdovsi “Şahnamə” əsərində Turan hökmdarının dəbdəbəli məclisini təsvir edərkən süfrə mədəniyyətimizlə bağlı olan bəzi məqamlara toxunur:

*Görüldü tedarük, çəkildi əmək,  
Çiləndi gülablar, səpildi çiçək.  
O məclisdə əyanü əşrafdan  
Savay, var idi özgə əsnafdan.  
Düzülmüş idi süfrədə çox qədəh,  
Ürəklərdə şadlıq, gözəllik, fərəh,*

که چوبانی که در خوردن و نوشیدن

*Oxurlardı xoş səslə xanəndələr,  
Çalırlardı min nəğmələr sazəndələr.  
Əlində qədəh saqi-yi-xoşzəban,  
Dolanırdı məclisdə çox mehriban(2, s.22-23).*

Eyni təsviri Milli Azərbaycan Tarixi Muzeyinin Etnoqrafiya fondunda qorunan XIX əsrə aid qələmkar divar bəzəklərində də izləyə bilərik(3).

Xalqımızın qonaqpərvərliklə bağlı nəcib adətlərini dahi Nizami öz əsərlərində belə izah edir:



*Kim gəlsəydi, atının cilovunu tutardılar  
Qaydayla süfrə açardılar.  
Ona layiq mehmannəvazlıq edərdilər,  
Onun öz şənina görə qonaqlıq verərdilər(4, s.120).*

Bu misralar xalqımızın “mənəvi-əxlaqi keyfiyyətlərinin aynası” (5, s.143) hesab edilən qonaqpərvərliyin çox qədim köklərə dayandığını təsdiq etməklə yanaşı, qonağın ağırlanması üçün ev sahibinin ən qiymətli əşyalarını, ən əziz tikəsini əsirgəmədiyini göstərir.

Süfrə mədəniyyətimizin ayrılmaz tərkib hissəsi olan süfrə qabları haqqında Avropa səyyahlarının yol qeydlərindən, dolayısı ilə də olsa, məlumat ala bilərik. Bu baxımdan XVI əsrdə Şirvanda Abdulla xanın qonağı olmuş ingilis səyyahı A. Cenkinsonun qeydləri çox maraqlıdır: “...yerdə süfrələr açıldı və müxtəlif cür xörəklər verildi; xörəklər növlərinə görə cərgə ilə düzülmüşdü; mənim hesabıma görə süfrədə 140 cür xörək vardı. Bu xörəklər yeyildikdən sonra qabları süfrə ilə birlikdə yığıdırıb, təzə süfrələr saldılar. Ortaya 150 növdə meyvə və başqa ziyafət yeməkləri gətirildi. Belə ki, iki dəfədə 290 cür yemək verildi”(6, s.203). Heç şübhəsiz ki, 290 çeşiddə yeməyin süfrəyə verilməsi üçün daha çox sayda süfrə qabından istifadə edilmişdir.



Misgərlik sənəti nümunələri olan mis qablar əsasən əhalinin orta təbəqəsinin süfrəsində üstünlük təşkil etmişdir. Zəngin sənət ənənələrinə malik Azərbaycanda misgərlik sənəti qədim tarixə malikdir. Ölkəmizin zəngin mis yataqlarına malik olması misgərlik sənətinin yaranıb inkişaf etməsi üçün zəmin yaratmışdır. Azərbaycan ərazisində qədim insanın mənimsədiyi ilk metal olan mis qalıqlarına ilk olaraq eneolit abidələrində rast gəlinmişdir. Həmin abidələrindən əldə olunan bir sıra tapıntılar (muncuqlar, bizlər, qeyri-müəyyən formalı əşya qalıqları, bıçaq tiyəsinin qalığı və s.) (7; 8, s.78) mütəxəssislərə bu dövrdə Azərbaycanda metallurgiyanın inkişafı haqqında qəti fikir söyləmək imkanı verməsə də, ölkəmizin qədim sakinlərinin artıq IV minillikdə metalla tanış olduğunu təsdiqləyən dəyərli faktlardır. Heç şübhəsiz ki, qədim insanlar digər sənət sahələrində olduğu kimi, metalışləmə sənətində də ilk məmulatları primitiv üsulla emal etmişlər. Yeri gəlmişkən qeyd edək ki, eyni dövrə aid eyni tipli materiallar türk xalqlarının məskunlaşdığı Mərkəzi Asiyanın cənubundan, xüsusilə cənubi-qərbindən də əldə edilmişdir (9, s. 7). Hər bir sənət sahəsi üzrə istehsalın inkişafını izləmək üçün həmin sənət sahəsinə aid istehsal alət və vasitələri, eləcə də emal məkanları əsas faktlar kimi qiymətləndirilir. Arxeoloji qazıntılardan əldə olunan metaləritmə kürələri, ərinti qəlibləri, pasa qalıqları kimi dəlillər III minillikdən etibarən Azərbaycanda metallurgiyanın inkişafını



təsdiqləyir. Bu tipli tapıntıların ən qədim nümunələri (metaləritmə kürəsi, körük ucluğu və pasa) Naxçıvanda Kültəpə və Qazax rayonunda Baba Dərviş abidələrinin tunc dövrü təbəqəsindən əldə olunmuşdur (10, s.17-19). Həmin tapıntılara əsasən mütəxəssislər Azərbaycanda metalışləmə sənətinin tarixini III minilliyə aid edirlər (11, c.78-79). Azərbaycanın Gədəbəy, Daşkəsən bölgələrindəki mis yataqlarında da metalışləmə sənətinin tarixini öyrənmək üçün qiymətli mənbə rolunu oynayan qədim mədəni izləri və eyni zamanda, metaləritmə kürələri aşkar olunmuşdur (12, s.59). Ölkəmizin qədim sakinlərinin ilk başlanğıc yaşayış məskənlərinin qayaaltı sığınacaqlar və mağaralar olması (13, c.11-12), oda ilkin olaraq sahiblənməsi, misin ərintivermə qabiliyyətinin yüksək olması kimi amillər bu ərazidə insanların misə daha tez mənimsəməsini şərtləndirmişdir. Təsadüfi deyil ki, filiz yataqları ilə zəngin

olan Qarabağ, Gədəbəy, Kəlbəcər, Zəngilan bölgələrində ibtidai insanlar təbii mağaralardan qədim dövrlərdən yaşayış məskəni kimi istifadə etmişlər (14, s.17). Ola bilsin ki, qədim insanlar məskunlaşdıqları ərazilərdə filiz süxurları üzərində ocaq qalamış və ya ocaq daşı kimi istifadə etmişlər, nəticədə ərinti əmələ gəlmiş və tədricən onlar həmin ərintidən istifadə etməyin sirlərinə yiyələnmişlər.

Alban ölkəsinin təbii sərvətləri haqqında dəyərli məlumat verən Moisey Kalankatuklu “Onun dağlarında qızıl, gümüş, mis və oxra çıxarıldığı”nı göstərirdi ”göstərirdi (15, s.5). XIX əsrin sonlarında Cənubi Qafqazda istehsalın vəziyyətini tədqiq edən S.İ.Qulişambarov göstərirdi ki, “Qafqazda mövcud olan bütün mədən istehsalları arasında mis ən qədimi hesab olunur”(16,s.56). Arxeoloq İ.M.Cəfərzadə də bu fikri təsdiq edərək Cənubi Qafqazı metalın ilk kəşf olunduğu bölgələrdən biri hesab edir (17, s.33). Məlumat üçün qeyd edək ki, Qafqazda məlum olan 400 filiz mədəninədən 300-ü məhz Kiçik Qafqaz bölgəsinə məxsusdur (18,s.60).

Azərbaycan misgərlik sənətini tarixən xammalla əsasən yerli mis mədənləri təmin etmişdir. Bununla yanaşı, orta əsrlərdə kənardan gətirilmə xammala da müraciət olunmuşdur. XIX əsrin ikinci yarısından etibarən Gədəbəy və Zəngəzur mis zavodlarının fəaliyyətə başlaması yerli mis istehsalının artımına səbəb olmuş,



*Gədəbəy mis emalı zavodunun fəhlələri*

bu isə öz növbəsində misgər emalatxanalarının xammal təchizatında əsaslı dönüş yaratmışdır. XIX əsrin sonlarında Cənubi Qafqazda qeydə alınan 148 mis yatağının 70-i məhz Yelizavetpol Quberniyasında idi (16,s.56).

Milli Azərbaycan Tarixi Muzeyinin Sənədli mənbələr fondunda mühafizə olunan Gədəbəy mis emalı zavodunun fəhlələrinə məxsus materiallar zavodda istifadə olunan əmək alətləri, eləcə də fəhlələrin məişəti haqqında müəyyən məlumat əldə etmək imkanı verir. Qeyd edək ki, həmin materiallar 5 yanvar 1959-cu ildə muzeyin sabiq əməkdaşı Marat İbrahimov tərəfindən toplanaraq muzeyə təhvil verilmişdir (21 s.v.).



*Gədəbəy mis emalı zavodunun fəhlələrinin istifadə etdiyi əmək aləti (ödrəng)*

Metalişləmə sənətinin meydana gəldiyi ilk dövrlərdə misdən bəzək əşyaları, silah, müxtəlif əmək alətləri istehsal edilirdisə, tuncun meydana gəlməsindən sonra bu sənət sahəsi öz təmayülünü dəyişərək əhalinin məişət ehtiyaclarını ödəməyə yönəlmişdi. Azərbaycanda metalişləmə sənətinin tarixini araşdıran etnoqraf-alim A.Mustafayev yazır: “Tuncun meydana gəlməsindən sonra mis

özünün tətbiq sahəsini dəyişib, məişət ehtiyaclarına xidmət etməyə başlamış və beləliklə də metalışləmə sənətinin yeni bir sahəsi - **misgərlik** meydana gəlmişdir(19, s.188).

Zəngin xammal bazasının olması, xalqın məişət ehtiyacları, həmçinin yüksək sənətkarlıq qabiliyyətinə malik sənətkarların yetişməsi bu sənətin inkişaf etməsini təmin etmişdir. Misgərliyin müstəqil sənət sahəsi kimi formalaşması qab istehsalı ilə üzvi surətdə bağlı olmuşdur (19, s.188). Mis qabların forma və çeşidlərinin yaranıb təkmilləşməsində yerli saxsı qab istehsalı nümunələrinin olması əsaslı rol oynamışdır. Belə ki, mis qab nümunələrinin demək olar ki, böyük əksəriyyəti saxsı qabların əsasında yaranmışdır. Kasa, cam, nimçə, aftafa, güləbdan, badya, xeyrə, sərnice, satıl, qablama, dolça və s. bu qəbıldəndir. Uzun illərin davamlı təcrübəsi mis qablarda hazırlanan xərəklərin öz dadı və keyfiyyətinə görə üstünlüyünü müəyyən etmişdir. Eyni zamanda mis qabların saxsı qablara nisbətən sınımaya davamlı olması (portativliyi) onların məişətə geniş ayaq açmasını şərtləndirmişdir. “Mis ki, gəldi, saxsı, qaç”, “Saxsiya verə-verə çıxdı misin bahası”- kimi atalar sözləri etibarlı mənbə olaraq fikirimizi təsdiqləyir. XVI əsrin 80-ci illərində Şirvanda olmuş ingilis taciri C.Deketa yazırdı ki, onların evində xalça və mis qablar istisna olmaqla, avadanlıq çox azdır, ona görə ki, yemək hazırladıqları və yedikləri bütün qablar misdəndir( 20,s.199-200).

Mis emalının istidöymə və soyuqdöymə, kəsmə, həkətmə və s. kimi texnoloji proseslərinin tunca nisbətən asan olması da bu sənətkarlıq sahəsinin inkişafına təkan vermişdir. Bununla belə, ucuz və asan başa gələn dəri, ağac, caxsı qablara nisbətən mis qabların çətin və baha başa gəlməsi misgərliyin uzun müddət geniş yayılmasına əngəl törətmişdir. Metalışləmə sənətinin tarixi təkamül prosesini izləyən etnoqraf A.Mustafayevin fikrincə, “Azərbaycan ərazisinin zəngin mis yataqlarına və burada metallurgiyanın məhz bu qiymətli xammal bazası əsasında təşəkkül tapmasına baxmayaraq, metal qab istehsalı, başqa sözlə, misgərlik uzun müddət kütləvi istehsal sahəsinə çevrilə bilməmişdi” (19, s.175-176). Müəllif bunun səbəbini dulusçuluğun inkişafı, eyni zamanda, “məişət qablarına olan tələbatın saxsı, ağac, dəri və toxuma məmulatları vasitəsilə təmin olunmasında” görür, arxeoloji abidələrdən əldə olunan tapıntılar arasında metal qabların azlıq təşkil etməsini də həmin səbəblə bağlayır (19, s.176). Tarixçi-alim K.Əliyev də qəbir abidələrindən əldə olunan materiallara əsasən Albaniya ərazisi üçün metal qabların xarakterik olmadığını göstərir (21, 242). Bizə elə gəlir ki, mis qab nümunələrinin azlıq təşkil etməsinin səbəblərindən biri saxsı, dəri, ağac və toxuma məmulatlarından fərqli olaraq misin təkrar emala getməsi ilə əlaqədardır. Köhnəlmiş, yırtılmış qablar əridilərək yeni qablar düzəldilirdi. Eyni zamanda qızıl və gümüş kimi mis də vaxtaşırı işğallar zamanı qənimət kimi ölkədən xaricə aparılmışdır. Bir məsələni də unutmamaq olmasın ki, metal qablar baha başa gəldiyindən yalnız yüksək zümrənin məişətinə daxil olurdu ki, bu təbəqə də əhalinin az bir qismini təşkil edirdi. Antik dövr Azərbaycan şəhərlərində nüfuzlu feodalların şəxsi emalatxanalarında bilavasitə onların öz ehtiyacları üçün qablar istehsal olunurdu (22, s.96-97).



*Küpə. E.ə. III minillik*



*Mis qazan.  
E.ə. II minillik*



*Sərnice. XIX əsr*

Milli Azərbaycan Tarixi Muzeyində mühafizə olunan ən qədim mis qab nümunəsi Arxeologiya fondunda saxlanılan Əliköməktəpədəki torpaq qəbirdən tapılmış orta tunc dövrünə aid qazandır (23). Bu qazan bir növ XX əsrin ortalarına kimi xalqın istifadəsində olmuş sərnice və satılların oxşarıdır. Qazanın hər iki tərəfinə bərkidilmiş qulpları onun asılaraq istifadə olunduğunu göstərir. Maraqlıdır ki, dil yaddaşımızda qorunub saxlanan “yemək (xörək və ya qazan) asmaq” frazioloji ifadəsi vaxtilə qazanların asılaraq istifadə olunmasından qalan mirasdır (“aş” sözü də məhz buradan yaranmışdır).

Digər maraqlı nümunə Muzeyin Arxeologiya fondunda mühafizə olunan son tunc-ilk dəmir dövrünə aid qazandır (24). Bu qazan Etnoqrafiya fondunda mühafizə olunan qazanlardan birini (25) forma baxımından eynilə təkrarlayır. Bu isə, bu növ qazanların minilliklər boyunca dəyişikliyə uğramadan xalqın istifadəsində olduğuna bir şəhadətdir.

Orta əsrlər dövrünə aid mis məmulatları əsasən sarı misdən hazırlanmışdır. Bu dövrdə Təbriz, Ərdəbil, Marağa, Salmas, Bərdə, Beyləqan, Dərbənd, Şamaxı, Şəki, Gəncə, Bakı, Naxçıvan, XVIII əsrdən etibarən isə Quba və Şuşa şəhərləri mis məmulatı istehsalının başlıca mərkəzinə çevrilmişdir.

XIX əsrdən etibarən Lahıc kəndi mis məmulatı istehsalında aparıcı mövqə tutaraq, əhalinin mis qablara olan tələbatının böyük hissəsini ödəmişdir. Bu dövrdə Lahıc təkcə Azərbaycanda deyil, eləcə də bütün Cənubi Qafqazda misgərliyin başlıca mərkəzi sayılırdı. XIX əsrin sonlarına aid bir mənbədə göstərilir ki, Lahıc kəndinin 1000 nəfərədək sakini misgərlik və onunla bağlı peşələrlə məşğuldur (26, s.180). Lahıc özünün məhsulları və eləcə də bacarıqlı ustaları ilə onu Cənubi Qafqazın misgərlik məktəbi hesab etməyə əsas verir (27, s.99). Misgər dükənləri Lahıcın ən məşhur məhəlləsi – “Şah məhəllə” adlanan Ağəli məhəlləsində yerləşmişdi. Bu gün də XIX əsrə aid olan iki dükən - Hacı Gülməmmədin və Baladayının dükənləri öz fəaliyyətlərini davam etdirir. Lakin istehsalın təmayülü dəyişərək köhnə qabların bərpası və zavod istehsalı (Gəncə) olan hazır mis təbəqələrdən qazan, teşt, dekorativ qabların hazırlanmasına yönəlmişdir.

Xalqın məişət ehtiyaclarının tələbindən asılı olaraq misgərlər 80 növdə məmulat hazırlamışdır (28, s.42). Bu qablar “izafə”, (yəni bir neçə hissədən ibarət - güyüm, aftafa,



sərpuş və s.), “xara” (sadə formaya malik - qazan, aşıüzən, xəkəndaz və s.) olmaqla, eyni zamanda “çarxı” və “qaratapdaq” növlərinə bölünür. Çarxı istehsal texnologiyasından keçən qablar çarxa verilərək çəkcik izləri dəf olunur, qaratapdaq qablarda isə əksinə, çəkcik izləri olduğu kimi saxlanırdı. Cehizlik, evlərin daxili interyerinin bəzədilməsi, süfrəyə düzmək üçün istehsal olunan qablar çarxı istehsal texnologiyasına məxsus olmaqla həm də naxışlanırdı. Naxışlama prosesi yüksək səriştəli həkkaklar tərəfindən icra olunurdu.

Minilliklər boyunca Azərbaycan metalışləmə sənətkarlığı özünəməxsus inkişaf yolu keçmişdir. Bu sənətkarlıq ilkin mərhələdə sadə (düz, dalğalı və sınıq xətlər, bucaq, üçbucaq, romb və s.) formalara malik olmuşdursa, tədricən mürəkkəb motivli xüsusi məzmun kəsb edən süjetli ornament motivləri və çoxfıqurlu kompozisiyalar yaranmış, tunc məmulatlar üzərində olan insan və heyvan obrazlı təsvirlərin hamısı özünəməxsus hərəkət dinamikasında verilmişdir (29, s.98-99). Ərəblərin Azərbaycanı işğal etməsindən sonra ideologiyada baş verən kəskin dəyişikliklər sənətkarlığa da öz təsirini göstərmiş, xalq mifoloji düşüncəsinin məhsulu olan obrazlar, nağıl qəhrəmanlarından ibarət təsvirlər sıxışdırılaraq aradan çıxarılmış, onların yerini islam mədəniyyətinə məxsus naxış elementləri almışdır.



Müşahidələr göstərir ki, məişət qabları üzərində XI-XIII əsrlərdə ərəb dilli kufi xətlə kitabələrdən istifadə edən ustalar, artıq XIV əsrdən başlayaraq nəstəliq, süls və nəsx xətlə fars dilli kitabələrə üstünlük verməyə başlamışlar (30, 12,616). Fars dilində olan şeiriyyət həmin dildə yazılan şeirlərin xalq arasında geniş yayılmasını şərtləndirmişdi. Məişət qabları üzərindəki kitabələri araşdıran görkəmli epiqraf-alim Məşədixanım Nemət göstərir ki, “...məişət qabları üzərində daha çox dövrün klassiklərinin - Nizami Gəncəvi (1141-1209), Ömər Xəyyam (1048-1131), Sədi Şirazi (1184- 1291/2), Əmir Xosrov Dəhləvi (1253-1325), Hafiz Şirazi (1320-1390) kimi şairlərin qəzəl və rübailəri həkk edilmişdir”(31, s.45). Fars dilində olan şeiriyyət, eyni zamanda Orta əsrlərdə yazıb-yaradan klassik Şərq şairlərinin (Sədi Şirazi, Hafiz Şirazi, Ömər Xəyyam) əsərlərində islamın qoyduğu qadağalara baxmayaraq mey məclislərinin ruhuna uyğun motivlərin olması belə şeir parçalarının qablar üzərinə həkk olunmasına şərait yaratmışdı.



Muzeydə saxlanılan, üzərində ərəb əlifbası ilə kitabələr nəqş olunmuş

məmulatlar çoxluq təşkil edir, misdən hazırlanmış bu növ qablarda, xüsusən “adam içinə çıxarılan” – yəni, sərpuş, qablama qazan, qapaq, nimçə, məcməyi, şərbətxor, güləbdan, cam, kasa, satıl və hamam taslarında təsadüf olunur. Bu kitabələrdə əsasən müqəddəs Qurani-Kərimdən ayələr, müqəddəslərin adları, klassiklərin əsərlərindən şeir parçaları,



*Mis qab. Lahic XXI əsr*

qab sahibinin, nadir hallarda isə ustanın adı (32) və tarix həkk olunmuşdur. Fond materialları üzərində aparılan araşdırmalar göstərir ki, qabların əksəriyyətində sahibinin adı həkk olunmuşdur. Məlumdur ki, türk xalqları arasında öz mal-qarasına damğa, nişan vurmaq ənənəsi mövcud olmuş, hətta həmin damğaların bir qismi (daha çox xalçalar üzərində) dövrümüzədək gəlib çatmışdır. İslamın qəbulundan sonra sənətkarlıq nümunələri, xüsusən metal əşyalar üzərində möhürlərdən istifadə olunmağa başlanmışdır. Qabın üzərində sahibinin adının yazılması ailə-məişət problemləri ilə bağlı olmuşdur. Belə ki, mərasimlər zamanı məclisi təmin etmək üçün qablar ayrı-ayrı evlərdən toplanırdı. Hər bir ailə qabının dəyişik düşməməsi və ya itməməsi üçün onun üzərinə müəyyən işarələr qoyurdular (Bu

ənənəyə bölgələrimizdə indi də rast gəlmək mümkündür).

Qabların üzərində nəbati, zoomorf, həndəsi, astral təsvirlər də geniş yer almışdır. İslamdan əvvəlki naxış üslubuna nadir hallarda Orta əsrlər dövrünə, hətta XIX əsrə aid olan mis qablar üzərində təsadüf edə bilirik(33). Bu naxışlar etnoqrafik mənbə rolunu oynayaraq, xalqımızın geyim və musiqi mədəniyyəti, eyni zamanda oyun və əyləncələri haqqında məlumat verməyə qabildir.

Qeyd etmək lazımdır ki, XII – XVIII əsrlərə məxsus qabların XIX əsrin sonu-XX əsrin əvvəllərində istehsal olunmuş qablarla müqayisəsi onların aralarında kəskin fərqlərin olduğunu göstərir. Belə ki, əgər XIX əsrə qədər sənətkarlar çox vaxt sifarişlə işləyirdisə, artıq XIX əsrdən etibarən əmtəəlik məhsul istehsal edən sənətkar keyfiyyətə deyil, kəmiyyətə üstünlük verirdi. Belə olan halda qablar üzərinə vurulan naxışlar get-gedə sadələşir, seyrəlir, bu da qabın estetik gözəlliyinə öz mənfi təsirini göstərirdi. Sözsüz ki, naxış nə qədər sıx, nə qədər zərif olarsa, məmulatın bədii dəyəri o qədər yüksək olar, sənətkarlıq baxımından yüksək qiymətləndirilərdi. Həkkak sənətkarların söylədiyinə görə belə qabların ərsəyə gətirilməsi üçün qabın həcmindən asılı olaraq 1-2 il vaxt lazım gəlir(34). Belə qablar bəla qiymətləndirildiyinə görə alıcısı az olur, misgər üçün iqtisadi baxımdan o qədər də sərfəli hesab edilmirdi. Digər tərəfdən ucqarlarda yerli tələbata uyğun məhsullar istehsal edərək bazarları ələ keçirməyə çalışan Rusiya kapitalizminin amansız rəqabətinə davam gətirmək üçün də sənətkarlar məmulatın ucuz başa gətirilməsinə məcbur idilər. Bütün bunların nəticəsində XIX əsrin

sonlarına doğru istehsalın artan tempi sürətlə aşağı düşməyə başlayır. Məlumat üçün qeyd edək ki, Lahıca 1850-ci ildə 22 misgər dükkanı fəaliyyət göstərirdisə (35, s.5), 1884- cü ildə onların sayı artaraq 380 işçini birləşdirən 100 dükana çatmışdı (35, s.6). Artıq 1894-cü ildə bu dükanların sayı azalaraq, 140 misgərin işlədiyi 50 dükana düşür (35, s.10). XIX əsrin sonlarına aid bir mənbədə Lahıca qab istehsalının tənəzzülə uğramasının səbəbləri aşağıdakı kimi izah olunur: Cənubi Qafqazda mis mədənlərinin emalının əlverişliliyi qiymət artımına səbəb olan rəqabət yaratmışdı; misdən sənaye üsulu ilə ucuz qab istehsalı isə kустar istehsalı sıxışdırmağa başladı. Xammalın baha olması əl əməyinə əsaslanan qabların da baha başa gəlməsinə səbəb oldu ki, bu da istehsalçının gəlirlərini aşağı saldı. Bu vəziyyət sənətkarların əksəriyyətini işi dayandırmağa məcbur etdi (27, s. 101 ).



*Mis qab. Lahic XXI əsr*

Mis qab üzərində müəyyən təsvir yaratmaq üçün əvvəlcə onun eskizi çəkilir, sonra həmin çeşni təyin olunmuş qaba köçürülürdü. Etnoqrafiya fondunda 1938-ci ildə lahıclı ista Seyid ağa Musa oğlu tərəfindən çəkilmiş müxtəlif çeşni nümunələrindən ibarət albom da mühafizə olunur (36). Albomda məişət qablarının bəzədilməsi üçün nəzərdə tutulmuş 30 çeşni və nəqqaşlıq sənətində istifadə olunan əmək alətlərinin təsviri yer almışdır. Nəqqaşlar əvvəlcə çeşnini qab üzərində çəkir, sonra qazma (döymə) üsulu ilə onu qaba həkk edirdilər. Qablar üzərindəki kitabələrin mətnlərinə əsasən deyə bilərik ki, həkkakların bir qismi yazıb oxumağı bacarmamış, bu səbəbdən bəzən seçdikləri şeirlərin misralarında pərakəndəlik yaranmış, bəzənsə mətni qab üzərində yerləşdirə bilmədikdə yarımçıq buraxmışlar. Lakin bütün bunlara baxmayaraq, yüksək peşəkarlığa məxsus sənətkar olduqlarını nümayiş etdirərək kamil sənət nümunələri yarada bilmişlər.

Aparılan tədqiqatlar göstərir ki, qabların üzərində yazılan kitabələr təyinatına uyğun olaraq seçilmişdir (37). Məsələn, sərpuşlar üzərindəki kitabələr yeməklə, süfrə ilə bağlı, piyalələr üzərindəki yazılar şərab, şərbət, məcməyi və nimçələr bərəkət haqqında kəlamlar, daha çox isə Sədi və Hafizdən seçmə şeirlər nəqş edilmişdir. Bəzi qablar islam ənənələrinə uyğun olaraq Seyyid şəhidlərinə “vəqf” olunmuşdur(38)

Misgərlik sənətinin bir qolu olan qalayçılıq onunla paralel olaraq inkişaf etmişdir. Gündəlik tələbat üçün nəzərdə tutulan bütün qablar ən azı ildə bir dəfə qalaylanmalı idi, bu da qalayçılıq sənətinin inkişafına imkan yaratmışdı. Mis qabların məişətə geniş şəkildə daxil olduğu vaxtlardan etibarən bu sənət sahəsi xalqın tələbatını ödəmişdir. Qalayçılar həm misgər dükanlarında, həm də səyyar şəkildə fəaliyyət göstərirdilər. Uzaq kəndlərin şəhərlə əlaqəsi zəif olduğundan, qalayçılar qazanc



məqsədlə ləvazimatlarını ata və ya ulağa yükləyərək, kəndbəkənd gəzir, sifarişləri yerində qəbul edirdilər. Qalayçıların səyyar sənət fəaliyyətləri öz əksini **“Dədəm üçün yer saldım, gəldi qalayçı yatdı”**- xalq məsəlində tapmışdır(39, s.182-183).

XX əsrin əvvəllərindən etibarən fabrik-zavod istehsalı qabların Azərbaycanda kütləvi şəkildə yayılması mis qab istehsalını tənəzzülə uğratmış və mis qablar tədricən məişəti tərk edərək, muzey fondlarının dəyərli eksponatlarına çevrilmişlər. Bununla belə, mis qazan və məcməyilərin, xüsusən də “xeyir-şər” qazanlarının istehsalı XX əsrin 80-ci illərinə qədər davam etmişdir. Stalin dövrünün xalqımıza gətirdiyi ağır bəlalar sənətkarlıqdan da yan keçməmiş, ustad sənətkarların aradan götürülməsi ilə yanaşı, sənətkarlıq məhsullarının məhv edilməsinə də səbəb olmuşdur. “Kulak”a düşmək təhlükəsindən qorunmaq üçün bir qisim insanlar evlərində olan dəyərli əşyaları (xalça, mis qab) torpağa basdırır, üzərinə su axıdaraq çürütməyə çalışırdılar(40). 1963-cü ildə



*Müasir interyerdə mis*

arxeoloq Saleh Qazıyevin Ağdaş rayonu yaxınlığındakı meşədən taparaq Milli Azərbaycan Tarixi Muzeyinə təhvil verdiyi mis qab(16s.v.) dəfinəsi çox güman ki, həmin səbəbdən torpağa basdırılmışdır(41).

Mis məmulatlarının etnoqrafik təsnifatında əsas meyar onların tətbiq sahəsidir. Əməli-məişət vəzifəsinə görə mis qablar su qabları, xörək bişirmək və süfrəyə vermək üçün istifadə olunan qablar, ağartı qabları və məişət əşyaları kimi növ və qruplara bölünür.

Təqdim etdiyimiz kitab-alboma daxil olan süfrə qabları da öz növbəsində bir neçə qrupa bölünür. Bu qablar xörəyi və içkiləri süfrəyə vermək, yemək və içkilərin qəbulu üçün istifadə olunan, meyvə qabları, ədviyyat qabları kimi qruplaşdırıla bilər. Güləbdan və şərbətxorlar mərasim məclislərində istifadə olunduğuna görə onları da süfrə qabları sırasına daxil etmək mümkündür. Yeməyi süfrəyə vermək üçün məcməyi, sini, qablama, badya; içkilərin süfrəyə verilməsi üçün şərbətxor, samovar, qəhvədan, çaynik; yemək üçün nimçə, kasa; içki üçün cam, şərbəti, piyalələrdən istifadə olunmuşdur.

Etnoqrafiya elmi fond şöbəsində keçmiş məişətdə istifadə olunan mis süfrə qablarının böyük çeşidindən ibarət zəngin kolleksiya toplanmışdır. Fondada 111 saxlama vahidi sərpuş, 204 s.v.cam, şərbəti və kasa, 101 s.v. nimçə və sini, 59 s.v. qablama qazan, 37 s.v. qapaq, 9 s.v. badya, 5 s.v. güləbdan, 6 s.v. şərbətxor, 4 s.v. qovurma qabı mühafizə olunur. Keçmiş məişətdə süfrələri samovarsız təsəvvür etmək mümkün deyildi. Bu gün də samovar məişətdə, çayxanalarda, bayram və mərasimlərdə geniş şəkildə istifadə olunur. Samovarların qaynadılaraq süfrə kənarına qoyulmasını nəzərə alsaq onları da süfrə qabı kimi təqdim etmək



mümkündür. Fondada 45 s.v. samovar mühafizə olunur. Bundan başqa qəhvədan və dəm çaynıqlarını (15 s.v.) də süfrənin ayrılmaz tərkib hissəsi hesab etmək olar. Samovarlar əsasən Rusiya, Almaniya və Fransada istehsal olunmuşdur. Şəki şəhərindən tapılmış II minilliyə aid daş samovar isə Azərbaycan ərazisində samovarın daha qədim dövrə aid olmasını göstərən əşyayi- dəlildir.



*Daş samovar. E.ə. II minillik. Şəki*

Qəhvədanlar məişətimizdə geniş şəkildə istifadə olunmuşdur. Əsas istehsal mərkəzi Özbəkistan hesab olunan qəhvədan ( çoydiş) Orta Asiya və Türkiyədə geniş yayılmışdır. Özbək milli mədəniyyətinin gözəl nümunələrindən hesab olunan qəhvədanlar bədii tərtibatının mükəmməlliyi ilə diqqəti cəlb edir. Bu tipli məmulatlar Azərbaycana ticarət əlaqələri, hədiyyə və ola bilsin ki, ailə-kəbin münasibətləri vasitəsilə gətirilmişdir. Fondada mühafizə olunan 3 s.v. qəhvədan özbək sənətkarlarının XIX əsrin sonlarına qədər qoruyub saxladığı (9, s.11) zərbətmə və şəbəkə üsulu ilə bəzədilmişdir. Sonrakı dövrlərdə nəfis tərtibatlı qəhvədanları sənaye istehsalı olan sadə və emallı qəhvədanlar məişətdən sıxışdırıb çıxarmışdır.

Sevindirici haldır ki, müasir dövrümüzə keçmiş məişətə qayıdış geniş şəkil almışdır. Samovar, mis qazanlar məişətdə istifadə olunur, evlərin daxili interyerinin bəzədilməsində dekor rolu oynayır, rəssamlar natürmort kimi mis qablardan geniş şəkildə istifadə edirlər. Mis qablar Azərbaycan xalqının qədim tarixə, yüksək bədii zövqə, zəngin məişət mədəniyyətinə, incə sənətkarlıq qabiliyyətinə malik olmasını sübut etmək üçün dəyərli maddi mədəniyyət nümunələridir. Azərbaycan xalqının dünya mədəniyyəti xəzinəsinə bəxş etdiyi sənət inciləri sırasında misgərlik nümunələrinin də xüsusi payı vardır və bu qablar Azərbaycan sənətkarlıq mədəniyyətinin türk dünyası mədəniyyətindən qaynaqlandığını, onun bir hissəsi olduğunu təsdiqləyir, Şərqi mədəniyyəti ilə əlaqəli şəkildə inkişafını göstərir.

#### **Mənbə və ədəbiyyat:**

1. *Kitabi –Dədə Qorqud, Bakı, 2004*
2. *Firdovsi. Şahnamə. Bakı, 1959*
3. *EF 6020; EF 2617*
4. *Nizami Gəncəvi. Yeddi gözəl. Bakı, 2004*
5. *Bünyadova Ş. Qonaqpərvərlik. Azərbaycan etnoqrafiyası, 3 cildə, III cild. Bakı, 2007*
6. *Английские путешественники в Московском государстве в XVI веке (перевод с английс. Ю.В.Готье) Л.,1937.*
7. *Нариманов И.Г. Салимханов И.Р. К применению первых металлов в быту населения Восточного Закавказья. «ДАН Азерб.ССР», 1965, №4, s.17-19*
8. *Абибуллаев О.А. Енеолит и бронза на территории Нахичеванской АССР. Баку, 1982*
9. *Абдуллаев Т. Каталог медных и медночеканных изделий Узбекистана XVIII-XX веков. Ташкент, 1974*

10. Махмудов Ф.Р., Мунчаев Р.М., Нариманов И.Г. О древнейшей металлургии Кавказа. // СА, 1968, №4.
11. Пиотровский Б.Б. Археология Закавказья. Л., 1949.
12. Кашикай М.А. Основные этапы истории развития геологии и разработки полезных ископаемых на Кавказе. // Летопись науки в Азербайджане(техника). Баку, 1969.
13. Джафарзаде И.М. Древнейшей период истории Азербайджана (по археологическим данным). – Очерки истории Азербайджана. Баку, 1956.
14. Vəliyev F.İ. Xalq yaşayış məskənləri və evlər. Azərbaycan etnoqrafiyası, 3 cildə, II cild, Bakı, 2007.
15. Moisey Kalankatuklu. Albaniya tarixi. Müqəddimə, tərcümə, qeyd və şərhlər akademik Ziya Bünyadovundur. - Bakı, 1993.
16. Гулишамбаров С.И. Обзор фабрик и заводов Закавказского края. Тифлис, 1894.
17. Джафарзаде И.М. Следы древнейшей культуры человека на территории Азербайджана. // Сборник статей по истории Азербайджана, вып. 1, Баку, 1949.
18. Казиев С.М. Родовой строй в древнем Азербайджане. Изд. АЗФАН СССР, Баку, 1944.
19. Mustafayev A.N. Azərbaycanca sənətkarlıq. Bakı, 1999.
20. Гейдаров М.Х. Города и городское ремесло Азербайджана в XIII-XVII вв. Баку, 1982.
21. Алиев К. Кавказская Албания. Баку, 1974.
22. Кошкарлы К.О. Античная и раннесредневековая торговля из Азербайджана. Баку, 1985.
23. AF 989, qazan, mis, dm: 32,5, hündürlüyü: 21 sm, e.ə. II minilliyin I rübü, Cəlilabad rayonu. Əlikömtəpərə yaşayış yeri.
24. AF 988, qazan, mis, hündürlüyü: 16 sm, oturacağı: 42 sm, ağzı: 35 sm, II minilliyin sonu, Gəncə, Çovdar.
25. EF 5363, qazan, mis, hündürlüyü: 21 sm, oturacağı: 48 sm, ağzı: 33 sm, XVIII əsr, Ağdaş.
26. Абелов Н.А. Экономический быт государственных крестьян Геокчайского и Шемахинского уездов Бакинской губернии – МИЭБГКЗК, VII ч, Тифлис, 1887.
27. Ализаде А. Лагич. Баку, 2010.
28. Quliyev H., Tağızadə N. Metal və xalq sənətkarlığı. Bakı, 1968.
29. Avşarova İ. Xocalı-Gədəbəy mədəniyyəti tayfalarının bədii tunc məmulatı (e.ə. XIV-VII əsrlər). Bakı, 2007.
30. Əfəndiyev R.S. Azərbaycanın bədii sənətkarlığı (metal məmulatı və zərgərlik). Bakı, Azərnəşr, 1964.
31. Nemət M. Mis qablar üzərində kitabələr. "Milli Azərbaycan Tarixi Muzeyi" toplusu, Bakı, 2011.
32. EF 9630, EF 245, EF 4134, EF3422, EF3166, EF8175, EF4783, EF9630 XF81-82
33. EF297, EF5266, EF1514, 2088.
34. Məlumatı İsmayılı rayonu Lahıc kənd sakini nəqqaş Şaiq Süleymanov vermişdir.
35. Сумбатзаде А.С. Промышленность Азербайджана в XIX вв. Баку, 1964.
36. EF2753. Albom.
37. Əliyeva H. Sənət nümunələri üzərində kitabələr. Azərbaycan Tarixi Muzeyi. Bakı, Ziya-Nurlan, 2006, s.357-360.
38. EF2071, EF2074, EF1777, EF1778.
39. Abdulova G. Atalar sözləri və xalq məsəlləri etnoqrafik duyum-yozum kontekstində. Bakı, 2012.
40. Məlumatı Ağdam rayonu Seyidli kənd sakini Kifayət Axundova, Şamaxı rayon Qaleybuğurd kənd sakini Gərayova Minayə, Cəbrayıl rayonu Horovlu kənd sakini Nəсібə Qasımova vermişlər.
41. EF 5350-5366.

## MƏCMƏYİLƏR

Azərbaycanın məişət mədəniyyətində çox gərəkli qablardan biri olub müxtəlif məqsədlərlə istifadə olunmuşdur. Məcməyinin formaları da müxtəlifliyi ilə seçilirdi. Dayaz məcməyilər adi misdən hazırlandığı üçün yüngül olurdu. İri tutumlu qazanların ağzını qapamaq, plov, yarma aşı, xəngəl kimi xörəkləri, çayı süfrəyə vermək, toy-nişan və bayram mərasimlərinin əsas atributlarından biri olan xonçanın qablaşdırılması məqsədilə belə məcməyilər işlədilmişdir. Məcməyilərin məişətdə istifadəsi haqqında məlumatlara dastanlarda və xalq nağıllarında, miniatürlərdə rast gəlmək mümkündür. Dərin məcməyilər isə təbəqə misdən hazırlandığı üçün nisbətən ağır olurdu. Bu növ məcməyilər əsasən halva, sacarası, paxlava, şorqoğalı və başqa nemətləri hazırlamaq üçün münasib idi.



*Ölçüsü: 52.5smx36.5sm*

*XVI-XVII əsrlər*

*EF № 264*

*Kitabə: Hafiz Şirazinin qəzəlindən*





**Diametri:** 74 sm

**h.** 1300 / **m.** 1882-1883

**EF №** 9541

**Kitabə:** Sədi Şirazinin qəzəlindən  
Tacir Məşədi Rəhi... sifarişi ilə





الله

محمد

الله

محمد





**Diametri:** 63 sm

**h.** 1263 / **m.** 1846-1847

**EF №** 5822

**Kitabə:** Sədi Şirazinin qəzəlindən

**Sahibi** Kərbelayi Nəcəf bəy



*Diametri: 58 sm*

*XIX əsr*

*EF № 2622*

*Kitabə: Sədi Şirazinin qəzəlindən*









**Diametri:** 43 sm  
**h.** 1271 / **m.** 1854  
**EF** 7023

**Kitabə:** Sədi Şirazinin qəzəlindən  
Sahibi Əbdül Əzim



**Diametri:** 55 sm

**h.** 1209 / **m.** 1794

**EF** 4278

**Kitabə:** Sədi Şirazinin qəzəlindən  
Muhəmməd Nəği Şirvaninin işi













**Diametri:** 51 sm

**XIX əsr**

**EF 5823**

**Kitabə:** Sədi Şirazinin qəzəlindən  
Sahibi Əkbər Yusif oğlu Əmir



**Diametri:** 62 sm

**h.** 1308 / **m.** 1890-1891

**EF** 4547

**Kitabə:** Sədi Şirazinin qəzəlindən  
Sahibi İsa bey



## SİNİLƏR

İstifadə təyinatına görə məcməyi ilə eyni funksiya daşıyıb ondan yalnız ölçüsünün bir qədər kiçik olması ilə fərqlənirdi. Fondada mühafizə olunan ən böyük sininin diametri 29 sm-dir.



*Diametri: 38 sm*

*h. 1271 / m. 1854-1855*

*EF 9339*

*Kitabə: Sedi Şirazinin qəzəlindən*



*Diametri: 37.5 sm*  
*XIX əsr*  
*EF 9538*  
*Kitabə: dua*









**Diametri:** 35.5 sm

**XVII-XVIII əsrin birinci yarısı**

**EF 245**

**Kitabə:** *II Şah Təhmasib Səfəviyə həsr olunmuşdur.*

*Hacı Kövsər ibn... işi*



**Ağzının dm:** 31.5 sm  
**oturacağıının dm:** 23 sm  
**hündürlüyü:** 3.5 sm  
**H. 1302 / m. 1884-1885**  
**EF9630**

**Kitabə** (tərc.): Ey, ehtiyacları ödəyən!  
Səlimin sifarişinə ilə  
Məcidin işi









*Ağzının dm: 28,5 sm  
oturacağıının dm: 18,5 sm  
XIX əsr  
EF 5553*





**Diametri:** 30,5 sm

**h.** 1297 / **m.** 1879-1880

**EF** 6101

**Kitabə:** Sahibi Məhəmməd Qulu

## NİMÇƏLƏR (*döyrələr*)

Bu qab da öz növbəsində siniyə nisbətən kiçik olub, süfrədə boşqab funksiyasını yerinə yetirir; həmçinin kiçik tutumlu qazanların, tava, qablama, saplıca və s. qabların ağzını qapamaq üçün istifadə olunurdu. Etnoqrafiya fondunun EF 1701, EF 1923, EF 2070, EF 6204, EF 6281 sayılı inventarlarına əsasən nimçələrdən həmçinin ocaq üstünə qoyularaq müəyyən xörəklərin (qayğanaq, quymaq, az miqdarda paxlava və s.) bişirilməsi və ya qızdırılması üçün istifadə olunduğunu da demək olar. Həmin döyrələrin altını tamamilə his tutmuşdur.



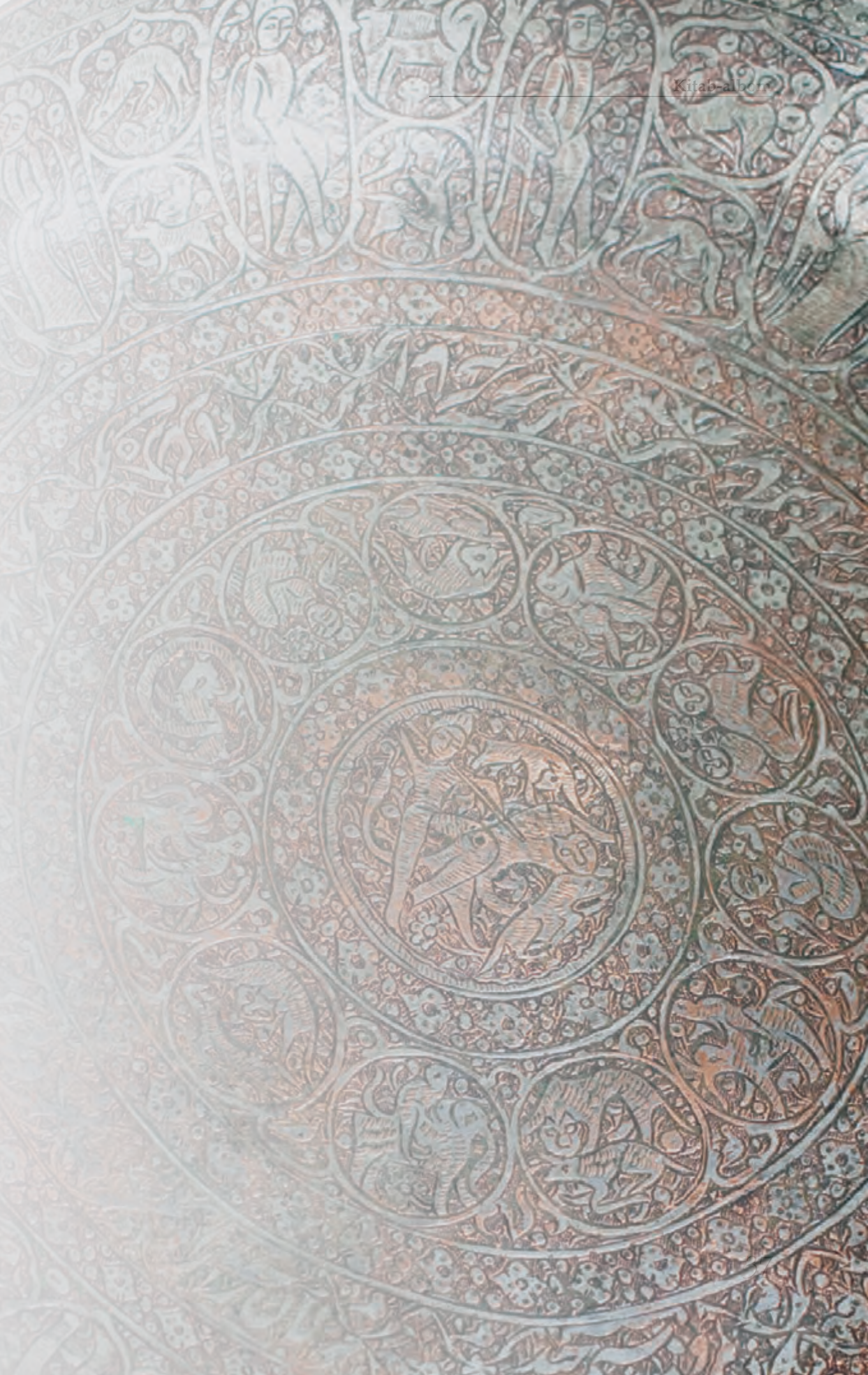
*Diametri: 19,3 sm  
dəriniyi: 1,8 sm  
XVI-XVII əsrlər  
EF 297*





**Ağzının dm:** 22,7 sm  
**oturacağıının dm:** 18 sm  
**dərinliyi:** 3 sm  
**XVIII əsr**  
**EF 5266**  
**Kitabə:** Sədi Şirazinin qəzəlindən









**Ağzının dm: 23 sm**  
**oturacağıının dm: 12,5 sm**  
**H.1204 / m. 1789-1790**  
**Ef 161**  
**Kitabə: Sahibi Əli**



**Ağzının dm: 28 sm**  
**oturacağıının dm: 14 sm**  
**dərinliyi: 3 sm**  
**XIX əsr**  
**Ef 4486**









**Ağzının dm: 26 sm**  
**oturacağıının dm: 18 sm**  
**dərinliyi: 3 sm**  
**XIX əsr**  
**EF1701**  
**Kitabə: Sahibi Zeynalabidin**





**Ağzının dm:** 26,5 sm

**oturacağıının dm:** 18,5 sm

**dərinliyi:** 3 sm

**h. 1296 / m. 1878**

**EF2073**

**Kitabə:** Nəcəfəlinin işi, sahibi Məşədi Ağabala bey, vəqfi Həzrəti Abbas



**Ağzının dm: 21,5 sm**  
**oturacağıının dm: 14 sm**  
**dərinliyi: 3sm**  
**h. 1284 / m. 1867-1868**  
**EF 6978**  
**Kitabə: Sahibi Hacı Məhəmməd**





Grab-Album





**Ağzının dm: 25,8 sm**  
**oturacağıının dm: 12 sm**  
**dərinliyi: 3 sm**  
**XIX əsr**  
**EF 5196**





**Ağzının dm:** 23 sm  
**oturacağıının dm.** 14 sm  
**dərinliyi:** 3 sm  
**h.1268 / m. 1851-1852**  
**EF 8175**

**Kitabə:** *Dua və Hafiz Şirazinın qəzəlindən,*  
*Sahibi Məhəmməd Tağı*



**Ağzının dm: 25,5 sm**  
**oturacağıının dm: 15 sm**  
**dərinliyi: 2,5 sm**  
**h. 1288 / m. 1871-1872**  
**EF 4138**  
**Kitabə: Dua**









**Ağzının dm:** 27 sm  
**oturacağıının dm:** 16 sm  
**dərinliyi:** 3 sm

**XIX əsr**

**EF 3545**

**Kitabə:** Dua, Sədi Şirazinin qəzəlindən  
Sahibi Məşədi Əli Əsğər



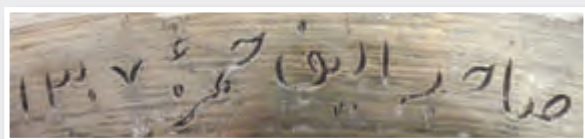


**Ağzının dm:** 24 sm  
**oturacağıının dm:** 16 sm  
**dərinliyi:** 3 sm  
**h.** 1208 / **m.** 1793-1794  
**EF** 8994  
**Kitabə:** Sahibi Kerbelayi Cavad



**Ağzının dm: 25,5 sm**  
**oturacağıının dm: 16 sm**  
**dərinliyi: 3,5 sm**  
**h. 1259 / m. 1843**  
**EF 8330**  
**Kitabə: Dua. Sahibi Əbdülqafar**





**Ağzının dm:** 24 sm  
**oturacağıının dm:** 16 sm  
**dərinliyi:** 3 sm  
**h.1307 / m. 1889-1890**  
**EF 1924**  
**Kitabə:** Sahibi Əlif Həmzə



**Ağzının dm: 25,5 sm**  
**oturacağıının dm: 16 sm**  
**dərinliyi: 3,5 sm**  
**h. 1289 / m. 1872-1873**  
**EF 6190**

**Kitabə: Dua. Sahibi Məhəmməd Bağı**





**Ağzının dm: 29 sm**  
**oturacağıın dm: 16 sm**  
**dərinliyi: 6 sm**  
**XIX əsr**  
**EF 1923**













*Diametri: 27 sm  
oturacađının dm: 25 sm  
dêrinliyi: 3 sm  
XIX êsr.  
EF 8703*





**Ağzının dm:** 24 sm  
**oturacağıının dm:** 16 sm  
**dərinliyi:** 3 sm  
**h. 1216 / m. 1801-1802**  
**EF 8994**  
**Kitabə:** Sahibi Kərbəlayi Cavad

## SƏRPUŞLAR

Süfrə qabları sırasına daxil olan ən geniş yayılmış qablardan biri də sərpuşdur. Farscadan tərcümədə “qapaq” mənasını verir və süfrədə də bu funksiyanı yerinə yetirir. Texnoloji baxımdan elə hazırlanmışdır ki, xörəkləri, xüsusən plovu, uzun müddət isti saxlamaq qabiliyyətinə malikdir. Konusvari formaya malik, getdikcə daralaraq günbəz formasını alan sərpuşda kondensasiya nəticəsində buxar aşağıdan yuxarıya doğru qalxır, yuxarı hissə daraldığından buxar yayılmağa və suya çevrilməyə imkan tapmır, qabın divarları ilə aşağıya doğru hərəkət edir və nəticədə termos effekti yaranır. Bu effektin sayəsində xörək bir müddət isti qalır. Sərpuşların ölçülərinə əsasən onların daha çox nimçələrin və qablama qazanların ağzına qoyularaq istifadə edildiyini söyləmək mümkündür. Fondada yalnız EF 4730 inventar saylı sərpuş nisbətən iri həcmlidir (38, 5 sm). Sərpuşları nimçə və sinilərin, eləcə də qablama qazanların ağzına qoyaraq süfrəyə verir, bununla yanaşı həmçinin ocaq üstünə qoyaraq bozbaş, piti, qablama və s. yeməklərin hazırlanmasında istifadə edirdilər.



*Diametri: 22,5 sm  
hündürlüyü: 25,5 sm  
XIX əsr  
EF 308*





*Diametri: 24 sm*  
*hündürlüyü: 26 sm*  
*XIX əsr*  
*EF 7121*



*Diametri: 23 sm*  
*hündürlüyü: 33 sm*  
*h. 1308 / m. 1890-1891*  
*EF 7369*  
*Kitabə: Kərbalayi Qasımın sifarişilə,*  
*Hafiz Şirazinin qəzəlindən*

**Diametri:** 23 sm  
**hündürlüyü:** 30 sm  
**XIX əsr**  
**EF 1997**  
**Kitabə:** *Dua*



**Diametri:** 23,5 sm  
**hündürlüyü:** 32 sm  
**h. 1130 / m. 1717-1718**  
**EF 6828**  
**Kitabə:** *Sədi Şirazinin qəzəlindən*









*Diametri: 26 sm*  
*hündürlüyü: 32 sm*  
*h. 1323 / m. 1905-1906*  
*EF 1698*  
*Kitabə: Sahibi İbrahim bəy*



*Diametri: 24,5 sm*  
*hündürlüyü: 30 sm*  
*XIX əsr*  
*EF 8058*  
*Kitabə: Vəqfi Həzreti Abbas*



*Diametri: 25,5 sm*  
*hündürlüyü: 33 sm*  
*XIX əsr*  
*EF 7292*



*Diametri: 25,5 sm*  
*hündürlüyü: 35 sm*  
*h. 1305 / m. 1887-1888*  
*EF 3006*  
*Kitabə: Sahibi Cəfər*



**Diametri: 23 sm**  
**hündürlüyü: 32 sm**  
**h. 1200 / m. 1785-1786**  
**EF 7378**  
**Kitabə: Sədi və Hafizin qəzəllərindən**



**Diametri: 25,7 sm**  
**hündürlüyü: 30,5 sm**  
**XIX əsr**  
**EF 9624**  
**Kitabə: Sədi Şirazinin qəzəllərindən**



*Diametri: 24,5 sm*  
*hündürlüyü: 28,5 sm*  
*XIX əsr*  
*EF 3112*  
*Kitabə: Sahibi Məşədi Süleyman*









*Diametri: 25 sm*

*hündürlüyü: 34 sm*

*XIX əsr*

*Ef1698*

*Kitabə: Sədi Şirazinin qəzəllərindən*



*Diametri: 26,5 sm*

*hündürlüyü: 29,5 sm*

*h. 1257 / m. 1841-1842*

*EF 9625*

*Kitabə: Sədi Şirazinin qəzəllərindən*



*Diametri: 25 sm  
hündürlüyü: 35 sm  
XVIII əsr  
EF 3353  
Kitabə: Sədi Şirazinin qəzələrindən*



*Diametri: 27,5 sm  
hündürlüyü: 28,9 sm  
XIX əsr  
EF 1996*









*Diametri: 22 sm  
hündürlüyü: 12 sm  
h. 1259 / m. 1843  
EF 8329*

*Kitabə: Sədi Şirazinin qəzəlindən  
Sahibi Abdul Qafar*



*Diametri: 26 sm  
hündürlüyü: 37 sm  
XIX əsr  
EF 3584*

*Kitabə: Sahib Hacı Heyder Qulu bey*



*Diametri: 25 sm  
hündürlüyü: 27 sm*

*XIX əsr*

*EF 5868*

*Kitabə: Sədi Şirazinin qezəllərindən*









**Diametri:** 24,5 sm  
**hündürlüyü:** 29,5 sm  
**h. 1252 / m. 1836-1837**  
**EF 2109**

**Kitabə:** Sədi Şirazinin qəzəlindən  
Sahibi Abdullah



**Diametri:** 24,5 sm  
**hündürlüyü:** 29,5 sm  
**h. 1317 / m. 1899-1900**  
**EF 8740**

**Kitabə:** Sahibi Hacı Məhəmməd Əli,  
h. 1318



**Diametri:** 24,5 sm  
**hündürlüyü:** 28 sm  
**XIX əsr**  
**EF 7373**  
**Kitabə:** Sədi Şirazinin qəzəllərindən



**Diametri:** 24 sm  
**hündürlüyü:** 32,5 sm  
**XIX əsr**  
**EF 8739**  
**Kitabə:** Hafiz Şirazinin qəzəlindən



*Diametri: 24,5 sm*  
*hündürlüyü: 29,5 sm*  
*h. 1265 / m. 1848-1849*  
*EF 1933 a*

*Kitabə: Sədi Şirazinin qəzəlindən;*  
*Sahibi Rzaqulu*



*Diametri: 25,5 sm*  
*hündürlüyü: 30 sm*  
*XIX əsr*  
*EF 1935*

*Kitabə: Sədi Şirazinin qəzəllərindən*



*Diametri: 24 sm*  
*hündürlüyü: 28 sm*  
*XIX əsr*  
*EF 7372*  
*Kitabə: Sədi Şirazinin qəzəlindən*



*Diametri: 24 sm*  
*hündürlüyü: 29 sm*  
*XIX əsr*  
*EF 9627*  
*Kitabə: Sədi Şirazinin qəzəllərindən*



**Diametri:** 25 sm

**hündürlüyü:** 29 sm

**h. 1200 / m. 1785-1786**

**EF 7371**

**Kitabə:** Sədi Şirazinin qezəllərindən,  
Sahibi Əli bəy





*Diametri: 23 sm*

*hündürlüyü: 25 sm*

*XIX əsr*

*EF 2216*

*Kitabə: Sədi və Hafizin qezələrindən,  
Sahibi Məhəmməd*



*Diametri: 23 sm*

*hündürlüyü: 27 sm*

*XIX əsr*

*EF 1997*

*Kitabə: Dua*





*Diametri: 24,5 sm*  
*hündürlüyü: 30 sm*  
*h. 1327 / m. 1909*  
*EF 4790*  
*Kitabə: Sahibi Zərbi*

*Diametri: 24,5 sm*  
*hündürlüyü: 26 sm*  
*XIX əsr*  
*EF 8512*  
*Kitabə: Sədi Şirazinin qəzəlindən*







*Diametri: 25 sm*

*hündürlüyü: 36 sm*

*XIX əsr*

*EF 5179*

*Kitabə: Şükürdür yoxsa şikayət...*



## QABLAMA vƏ QAZANLAR

Qablama vƏ qazanlar süfrə qabları qrupuna daxil olub, əsasən xörək bişirmək, xörək vƏ ağartı məhsullarını saxlamaq vƏ ziyafət məclislərinə ötürmək rolu daşıyır. Qablamalar qapaqlı vƏ qapaqsız formalarda hazırlanırdı. Belə qablarda hazırlanan xörək qabın adı ilə “qablama” adlanırdı. Qapaqlar sərpuş formalı olub, hündürlüklərinin nisbətən kiçik olması ilə fərqlənir. Qablamaların ağzı əksər hallarda sərpuşla örtülərək süfrəyə verilirdi. Fondə mühafizə olunan qablamaların əksəriyyətinin qapaqsız olması bununla izah oluna bilər. Bir qisim qablamanın alt hissəsinə yüksək bədii tərtibat verilmiş, müxtəlif kitabələr yazılmışdır. Bu isə qablamalardan həm də qapaq kimi istifadə edildiyini göstərir.



*Ağzının dm: 28,5 sm*

*oturcağının dm: 11 sm*

*hündürlüyü: 16 sm*

*XVIII əsr*

*EF 1514*

*Kitabə: On iki məsuməyə salam.*

*Sədi Şirazinin qəzəli*



**Ağzının dm:** 24 sm  
**oturacağıının dm:** 18,5sm  
**hündürlüyü** 8 sm

**XIXəs**

**EF 154**

**Kitabə:** Sədi Şirazinin qezəli



**Oturacağıının dm:** 9,5 sm

**ağzının dm:** 17,5 sm

**hündürlüyü:** 10 sm

**qapağın dm:** 19 sm

**h.1307 / m. 1889-1890**

**EF 3422**

**Kitabə:** Sədi Şirazinin qezəli

**Kərbəlayi Məhəmməd Həmzənin işi**

**Ağzının dm:** 22,5 sm  
**hündürlüyü:** 13,5 sm  
**h.1277 / m. 1860-1861**  
**Ef 5137**  
**Kitabə:** Sahibi Həsən



**Ağzının dm:** 13 sm  
**oturcağının dm:** 13 sm  
**hündürlüyü:** 8 sm  
**XVI əsr.**  
**EF 5355**



**Ağzının dm:** 24 sm  
**oturacağıının dm:** 22 sm  
**hündürlüyü:** 9 sm  
**qapağının dm:** 22 sm  
**hündürlüyü:** 6 sm  
**XVII-XVIII əsrlər**  
**EF 5356**  
**Kitabə:** *Dua*



**Ağzının dm:** 16 sm  
**oturacağıının dm:** 10 sm  
**hündürlüyü:** 19 sm  
**XVI-XVII əsr**  
**EF 5486**  
**Kitabə:** *Sədi Şirazinin qəzəlindən*

**Ağzının dm:** 21,5 sm  
**oturacağıının dm:** 19 sm  
**hündürlüyü:** 15 sm  
**h. 1266 / m. 1849-1850**  
**Ef: 8443**  
**Kitabə:** Hafiz Şirazinin qəzəli,  
Sahibi Hacı Məhəmməd İsmayıl



**Ağzının dm:** 20 sm  
**Oturacağıının dm:** 13,5 sm  
**h. 1221 / m. 1786-1787**  
**EF 9340**  
**Kitabə:** Hafiz Şirazinin qəzəlindən,  
Sahibi Məhəmməd Sadiq



**Ağzının dm:** 22 sm  
**oturacağıının dm:** 11 sm  
**hündürlüyü** 13 sm  
**XIX əsr.**  
**EF 157**



**Ağzının dm:** 22 sm  
**oturacağıının dm:** 21 sm  
**hündürlüyü:** 8 sm  
**EF 6074**  
**Kitabə:** Sədi Şirazinin qəzəlindən

## CAM, PİYALƏ və KASALAR

Bu növ qablar süfrə qabları sırasına daxil olub, əsasən çay, şərbət, şərab və su içmək, qaymaq, qatıq, ayran və digər ağartı məhsullarını süfrəyə vermək üçün işlədilir. Piyalələr kasadan altının oturacaqsız olması ilə fərqlənirdi. Evlərin daxili interyerinin bəzədilməsində piyalədən geniş istifadə edilirdi. Buna görə də piyalələrin bədii naxışlanmasına xüsusi diqqət verilirdi. Rəflərə düzülən piyalələr ailənin sosial vəziyyətini əks etdirirdi. Bəzən onların sayı 60-a çatırdı. İmkanlı ailələrdə hətta qızıl və gümüş piyalələrdən də istifadə olunurdu. XIX əsrin sonlarından etibarən Rusiyanın “Kuznetsov” fabrikinin Şərq, o cümlədən Azərbaycan bazarlarını ələ keçirmək məqsədilə yerli tələbatı nəzərə alaraq istehsal etdiyi çini və saxsı qablar geniş dəb aldığından, mis piyalə, cam və kasalar dəbin təsiri ilə aradan çıxmağa başladı. Bu dövrdən etibarən rəflərin bəzədilməsində də “Kuznetsov” fabrikinin qablarından istifadə edilirdi.



*Cam. Ağızının dm: 12,5 sm*

*oturacağıının dm: 6 sm*

*hündürlüyü: 6 sm*

*XVI-XVII əsrlər.*

*EF 2087*

*Kitabə: Hafiz Şirazının qəzəlindən*



**Kasa. Ağızının dm: 20 sm**  
**oturacağıının dm: 11,5 sm**  
**hündürlüyü: 8 sm**

**Ef 160**

**Kitabə: Sədi Şirazinin qəzəlindən**



**Kasa. Ağızının dm: 18,5 sm**  
**oturacağıının dm: 7,5**  
**hündürlüyü: 20 sm**  
**XIX əsr.**

**EF 274**

**Kitabə: Sahibi Hacı Mahmud Zal**

**Kasa. Ağzının dm: 20,7 sm**

**oturacağıının dm: 9 sm**

**hündürlüyü: 11 sm**

**XIX əsr**

**EF 293**

**Kitabə: On iki məsuməyə salam, vəqf,  
Sahibi Salman**



**Kasa. Ağzının dm: 15,5 sm**

**oturacağıının dm: 8**

**hündürlüyü: 8 sm**

**XIX əsr.**

**EF 313**



**Şərbəti. Ağızının dm: 11 sm**  
**hündürlüyü: 4 sm**  
**h. 1296 / m. 1878-1879**  
**EF 556**  
**Kitabə: Sədi Şirazinin qəzəlindən**



**Şərbəti. Ağızının dm: 10 sm**  
**hündürlüyü: 2,5 sm**  
**XVI-XVII əsrlər**  
**EF 2693**

**Kasa. Ağızının dm: 17,5 sm**

**oturacağıının dm: 9 sm**

**hündürlüyü: 9, 5 sm**

**XIX əsrin əvvəlləri**

**EF 4092**

**Kitabə: Sahibi Məhəmməd Sadıq**



**Şərbəti. Ağızının dm: 7 sm**

**hündürlüyü: 2,5 sm**

**XVI-XVII əsrlər**

**EF 5662**



**Kasa. Hündürlüyü: 12 sm**

**ağzının dm: 24 sm**

**oturacağıının dm: 9,5 sm**

**XVIII əsr**

**EF 5904**

**Kitabə: Sahibi Məhəmməd Hüseyn**



**Kasa. Ağzının dm: 20,5 sm**

**oturacağıının dm: 11 sm**

**hündürlüyü: 9 sm**

**h. 1315 / m. 1897-1898**

**EF 6928**

**Kitabə: Sahibi Ağa Mehdi**

**Kasa. Ağızının dm: 16 sm  
hündürlüyü: 5 sm  
EF 7363**



**Kasa. Ağızının dm: 13 sm  
oturacağıının dm: 7,5 sm  
hündürlüyü: 6 sm  
H. 1268 / m. 1851-1852  
EF 7767**

**Kitabə: Sədi Şirazinin qəzəlindən,  
Sahibi Məhəməd Nəği**



**Kasa. Ağzının dm: 16,5 sm**  
**oturacağıının dm: 9 sm**  
**hündürlüyü: 7 sm**  
**EF 8335**



**Piyalə. Ağzının dm: 9 sm**  
**oturacağıının dm: 5 sm**  
**hündürlüyü: 6,5 sm**  
**XVI-XVII əsrlər**  
**EF 9345**  
**Kitabə: Sahibi Məhəmməd Əmin**

**Kasa. Ağızının dm: 19 sm**  
**oturacağıının dm: 11 sm**  
**hündürlüyü: 8 sm**  
**XIX əsr.**  
**EF 1699**



**Cam. Ağızının dm: 9,5 sm**  
**oturacağıının dm: 6 sm**  
**hündürlüyü: 3 sm**  
**XVII-XVIII əsrlər**  
**EF 2359**



**Kasa. Ağızının dm: 20,5 sm**  
**oturacağıının dm: 11,5 sm**  
**hündürlüyü: 8 sm**  
**XIX əsr**  
**EF 3520**



**Kasa. Ağızının dm: 16 sm**  
**oturacağıının dm: 9 sm**  
**hündürlüyü: 6 sm**  
**XVIII əsr**  
**EF 6059**  
**Kitabə: Şeir**

**Cam. Oturacağıın dm: 6 sm**  
**ağzının dm: 12,5 sm**  
**hündürlüyü: 6 sm**  
**XVI-XVII əsrlər**  
**EF 4083**



**Kasa. Oturacağıın dm: 8 sm**  
**ağzının dm: 12 sm**  
**Hündürlüyü: 6 sm**  
**"XIX əsrin əvvəlləri**  
**EF 4132**  
**Kitabə: Sədi Şirazinin qəzəlindən**







**Cam. Ağzının dm: 8,5 sm**  
**oturacağıının dm: 5 sm**  
**hündürlüyü: 2 sm**  
**XVIII əsr**  
**EF 3556**

**Kasa. Ağızının dm: 16 sm  
oturacağıının dm: 7.5 sm  
hündürlüyü: 10 sm  
XIX əsr.  
EF 9632**



**Kasa. Ağızının dm: 20,5 sm  
oturacağıının dm: 11 sm  
hündürlüyü: 9 sm  
XIX əsr  
EF 6928**





**Cam. Oturacağıнын dm: 7,5 sm**

**ağzının dm: 12 sm**

**hündürlüyü: 6 sm**

**XVI-XVII əsrlər**

**EF 4785**

## BADYALAR

Badya - mæişətdə duru xörəklərin, həmçinin ağartı məhsullarının hazırlanması və süfrəyə verilməsində istifadə edilmişdir. Badyalar da digər süfrə qabları kimi vəqf olunaraq məscidlərə bağışlanır, el-obanın xeyir-şər məclislərində istifadə edilirdi.



*Ağzının dm: 35 sm*

*oturacağıının dm: 13 sm*

*hündürlüyü: 21 sm*

*XVIII əsr*

*EF 546*

*Kitabə: Hafiz Şirazinin qəzəllərindən*





**Ağzının dm:** 43 sm  
**oturacağıının dm:** 17 sm  
**hündürlüyü:** 25 sm  
**h.1313 / m.1895-1896**  
**EF 1579-1580**  
**Kitabə:** Sədi Şirazinın qəzəli,  
Vəqfi Həzrət Abbas,  
Kəblə Məcid Şirvaninin oğlu  
Mehdi Şirvaniden

## BADƏ VƏ STƏKANLAR

Dastanlarda və klassik poeziya nümunələrində badələrin adına tez-tez rast gəlinir. Badələr müxtəlif formalarda, əsasən latundan (sarı misdən) hazırlanmışdır. Fondada olan bütün badələr yüksək dekorativ bəzəkləri ilə diqqəti cəlb edir. Bu, badələrin varlı süfrələrində istifadə olunduğunu göstərir.



*Badə. Hündürlüyü: 4,5 sm  
ağzının dm: 5,7 sm  
XVI-XVII əsr  
EF 289*



*Ağzının dm: 5,7 sm  
oturacağıının dm: 3 sm  
hündürlüyü: 4,5 sm  
XVI-XVII əsrlər  
EF 300*



*Ağzının dm: 5,7 sm  
oturacağıının dm: 3 sm  
Hündürlüyü 4,5 sm  
XVI-XVII əsrlər  
EF 301*

*Ağzının dm: 5,7 sm*  
*oturacağıının dm: 3 sm*  
*Hündürlüyü 4,5 sm*  
*XVI-XVII əsrlər*  
*EF 302*



*Ağzının dm: 5,7 sm*  
*oturacağıının dm: 3 sm*  
*Hündürlüyü 4,5 sm*  
*XVI-XVII əsrlər*  
*EF 303*





**Ağzının dm: 5,7 sm**  
**oturacağıının dm: 3 sm**  
**Hündürlüyü 4,5 sm**  
**XVI-XVII əsrlər**  
**EF 304**



**Ağzının dm: 5,7 sm**  
**oturacağıının dm: 3 sm**  
**Hündürlüyü 4,5 sm**  
**XVI-XVII əsrlər**  
**EF 305**



*Oturacađın dm: 6 sm  
Hündürlüyü: 11,5 sm  
XVI-XVII əsr  
EF 4374*



*Hündürlüyü: 19 sm  
oturacağıının dm: 8 sm  
XVI-XVII əsr  
EF 1740*



*Hündürlüyü: 11,5 sm  
oturacağıının dm: 8 sm  
XVI-XVII əsr  
EF 4510*



**Hündürlüyü: 19 sm**  
**oturacağıının dm: 8 sm**  
**XVI-XVII əsr**  
**EF 1741**



**Hündürlüyü: 10,4 sm**  
**oturacağıının dm: 7,2 sm**  
**XVI-XVII əsrlər**  
**EF 4606**



**Armudu stəkan.**  
**Hündürlüyü: 9,5 sm**  
**oturacağıının dm: 7 sm**  
**XVI-XVII əsrlər**  
**EF 5925**



**Badə. Hündürlüyü: 4,5 sm**  
**oturacağıının dm: 5,7 sm**  
**XVI-XVII əsrlər**  
**EF 306**

## SAMOVAR, QƏHVƏDAN və ÇAYNIKLƏR

Keçmiş məişətdə azərbaycanlıların süfrəsini samovarsız təsəvvür etmək mümkün deyildi. Bu gün də samovar məişətdə, çayxanalarda, bayram və mərasimlərdə geniş şəkildə istifadə olunur. Samovarların qaynadılaraq süfrə kənarına qoyulmasını nəzərə alsaq, onları və çayniqləri də süfrə qabı kimi təqdim etmək mümkündür. Samovarlar əsasən Rusiya, Almaniya və Fransada istehsal olunmuşdur. Şəki şəhərindən tapılmış II minilliyə aid daş samovar isə Azərbaycan ərazisində samovarın daha qədim dövrə aid olmasını təsdiq edir.



### *Çay dəsti*

*Samovarın hündürlüyü: 54 sm*

*Dəm çaynikinin hündürlüyü: 9 sm*

*Şəkər qabının hündürlüyü: 13 sm*

*Camın ağzının dm: 16sm, oturaçağının dm: 9sm, hündürlüyü: 9 sm*

*Sini uz. 43 sm, eni 31 sm.*

*XIX əsr. Rusiya*

*EF 9430a*



**Çaynik**  
**Hündürlüyü: 23 sm**  
**XIX əsr. Özbəkistan.**  
**EF 1512**



**Qəhvədan**  
**Hündürlüyü: 29 sm**  
**XIX əsr. Özbəkistan**  
**EF 3714**



**Qəhvədan (çoydiş)**  
**Hündürlüyü: 25 sm**  
**XIX əsr. Özbəkistan**  
**EF 3715**



**Qəhvədan**  
**Hündürlüyü: 32 sm**  
**XIX əsr. Özbəkistan**  
**EF 3719**



*Səfər samovarı*  
*Hündürlüyü: 31 sm*  
*XIX əsr*  
*EF 9660*





**Samovar**  
**Hündürlüyü: 41 sm**  
**XIX əsr**  
**EF 6367**



**Samovar**  
**Hündürlüyü: 44 sm**  
**XIX sər. Rusiya**  
**EF 6912**



**Samovar**  
**Hündürlüyü: 52 sm**  
**XIX əsr. Rusiya**  
**EF 7108**



**Səfər samovarı**  
**Hündürlüyü: 36 sm**  
**XIX əsr.**  
**EF 9588**



**Samovar**  
**Hündürlüyü: 52 sm**  
**IX sər. Rusiya**  
**EF 9330**



**Hündürlüyü: 51 sm**  
**XIX əsr. Avropa**  
**EF 9405**



*Samovar*  
*Hündürlüyü: 47 sm*  
*XIX əsr. Avropa*  
*EF 9732*



## GÜLƏBDANLAR

Güləbdanlar - məclis qabı kimi istifadə olunur. Güləb müalicəvi xüsusiyyətə malikdir. Xalq təbabətinə görə o ürəyi qüvvətləndirir, əhvali-ruhiyyəni yüksəldir, gözün nurunu artırır. Dini inanclara görə güləb axirət dünyasında peyğəmbərin yanında olmaq üçün vəsilə ola bilər. İslam düşüncəsinə görə qızılgül Məhəmməd peyğəmbərin üzünün nurundan yaranmış və peyğəmbərin simvolu hesab olunur. Ona görə də Orta əsrlər dövrü qəbirüstü abidələrində güləbdan təsvirləri geniş yer almışdır. Güləbdan təsvirləri divardan asılmaq üçün nəzərdə tutulmuş xalçalarda (EF1031, EF9055, EF8147, EF9392, EF6055, EF7910, EF7674) və namazlıqlarda (EF 5189), tikmələrdə (EF5202, EF5426), qələmkarlarda (EF2250, EF2851, EF2551, EF4780, EF5956), eyni zamanda mis qablar üzərində (xüsusən məcməyilərdə-EF2906, EF5496, EF5553, EF8878) qoruyucu kimi istifadə olunmuşdur. Məclis üçün nəzərdə tutulduğuna görə güləbdanların dekorativ tərtibatına ciddi fikir verilirdi.



*Hündürlüyü: 28 sm  
XIX əsr  
EF 2445*



**Hündürlüyü: 26 sm**  
**XIX əsr**  
**EF 2111**



**Hündürlüyü: 28 sm**  
**XIX əsr**  
**EF 2446**

## ŞƏRBƏTXORLAR

Şərbətxorlar Azərbaycanın məişət mədəniyyətinin Şərqi mədəniyyəti ilə bağlılığının gözəl nümunəsidir. Şərbətxorlar yalnız mərasim məclislərində - nişan və yaslarda istifadə olunurdu. Təsadüfi deyil ki, bəzi etnoqrafik bölgələrimizdə nişan mərasimi həm də “şirni” adlanır. Müqəddəs aşura günlərində məscidlərdə şərbət ehsanı paylanması adəti bu günə qədər qalmışdır. XIX əsrdə iri tutumlu şərbət qabları da bu məqsədlə istifadə olunmuşdur. Xüsusi şərbət qaşığının və şərbətxor çömçəsinin vasitəsilə şərbət piyalələrə və xalq arasında “şərbəti” adlanan kiçik həcmli qablara tökülərək paylanırdı. Xalq təbabətinə görə şirin qidalar və içkilər əhvali-ruhiyyəni qaldırmaq və ürəyi qüvvətləndirmək qabiliyyətinə malikdir (tərkibində qlükozanın olması ilə əlaqədardır). Halva və şərbətin yas mərasimlərinin əsas qidasına çevrilməsinin başlıca səbəbi bununla bağlıdır. Ulularımız dərd-qəmin ürəyi zəiflətməsinin, orqanizmin gücdən düşməsinin qarşısını almaq məqsədilə xüsusilə yas mərasimlərində, hüznü günlərdə şirin qidaların qəbulunu tibbi baxımdan əhəmiyyətli hesab etmişlər



*Ağzının dm: 46 sm  
oturacağıının dm: 28 sm  
hündürlüyü: 58 sm  
EF 341*



**Hündürlüyü:** 37 sm  
**ağzının dm:** 34 sm  
**oturacağıının dm:** 41 sm  
**H. 1295 / m. 1878**  
**EF 9472**  
**Kitabə:** Sahibi Əli



**Hündürlüyü:** 58 sm  
**ağzının dm:** 32 sm  
**XIX əsr**  
**EF 9486**

## AFTAFALAYƏNLƏR

Mis qabların təsnifatında əsasən su qablarının sırasında durur. Əsas funksiyası məclislərdə əl yumaq məqsədilə işlədilən su qabı olduğundan onu alboma daxil etməyi münasib hesab etmişik. Adətən məclisdən əvvəl və sonra cavan bir oğlan uşağı dəsmal qolunun üstünə atar, əlində aftafa-ləyən məclisi gəzərək, əyləşənlərin əlinə su tökərdi. Məclis qabı olduğuna görə estetik gözəlliyinə xüsusi diqqət verilirdi. Ləyənə aftafa bərabər su tutumuna malik idi. Ləyənin ağızını örtən torlu qapaq isə çirkləyən suyun görünməsinə mane olurdu.



*Hündürlüyü: 32 sm*

*ləyənin dm: 34 sm*

*XIX əsr*

*EF 1896*



*Hündürlüyü: 35 sm*

*ləyənin dm: 25 sm*

*XIX əsr*

*EF 9561*



*Hündürlüyü: 45 sm*

*Ləyənin dm: 23 sm*

*XIX əsr*

*EF 7205*





*Hündürlüyü: 39 sm*  
*XVIII əsr*  
*EF 8045*

