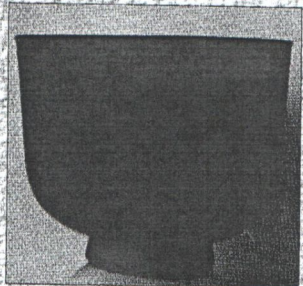
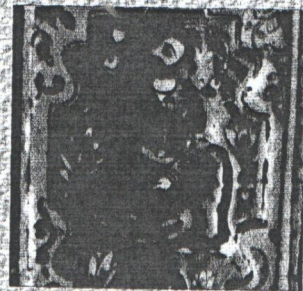
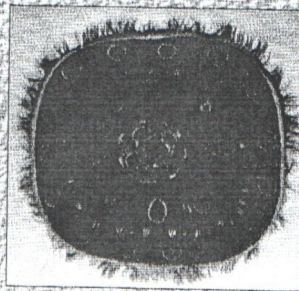
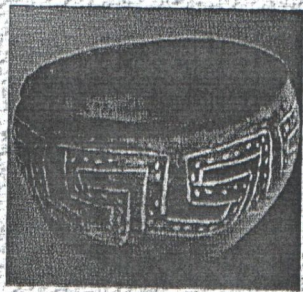


AZƏRBAYCAN TARİXİ MUZEYİ -2007-



ARXEOLQGIYA	280
<i>1.Səbuhİ Əhmədov, Mübariz Xəlilov.</i> Şəhərgahdan (Kürdəmir rayonu) tapılmış keramika parçası üzərində döyüşçü təsviri	280
<i>2.Viktor Kvaçidze.</i> Каменная индустрия поселения Беюк-Кесик	289
<i>3.Nizami Rəhimov.</i> Нахçиванının Zoğala kəndindən tapılmış qrifonlar haqqında	298
<i>4.Fariz Xəlilli.</i> Milli Azərbaycan Tarixi Muzeyi arxeoloji materiallarının təsnifatı	301
<i>5.Esmira Rəhimova.</i> Нахçиванının orta tunc dövrü keramikası	309
<i>6.Qətibə Həsənova.</i> Mİngəçevirdən tapılmış gil matralar	315
<i>7.Əmin Mamedov.</i> Бейлаган по археологическим раскопкам на городище Оренкала в 50-х годах XX века	323
<i>8.Seyhun Eminli.</i> Azərbaycanın ellinizm dövrü saxsı məmulatının bədii tərtibatı	331
HERALDİKA	340
<i>1.Səbuhİ Əhmədov.</i> İlk azərbaycanlı aviatorun uniforması	340
<i>2.Sevindж Вагабова.</i> Шлем - геральдический символ	354
<i>3.Samir Məmmədov</i> "And içmə" nə deməkdir? (Qədim türk adət hüququnda and içmə mərasimləri)	360
<i>4.Парвин Гезалов.</i> Местонахождение и типология знамен Гянджинского ханства	381
<i>5.Давид Гулордава.</i> Герб рода ханов Нахичеванских	390
<i>6.Л.Микдаш-Самуэль.</i> Символика горских евреев	395
NUMİZMATİKA, ETNOQRAFİYA	418
<i>1.Gülzadə Axundova.</i> Qarabağın ağacışləmə sənətinə dair	418
<i>2.Aygün Məmmədova.</i> İslam numizmatikasının səciyyəvi xüsusiyyətləri	427
<i>3.Mais Cəfərov.</i> Cənub bölgəsində tapılmış Cəlairilər dövləti sikkələri Azərbaycan tarixinin öyrənilməsi üçün qaynaq kimi	434



Gülzadə Axundova

Qarabağın ağacışləmə sənətinə dair

XIX əsrin sonu XX əsrin əvvəllərində Qarabağda digər sənət sahələri ilə yanaşı ağacışləmə sənəti də inkişaf etməkdə idi. Hər bir sənət sahəsinin yaranıb inkişaf etməsində xammal ehtiyatının bolluğu mühüm şərtlərdəndir. Bu cəhətdən Qarabağın dağlıq və dağətəyi ərazidə yerləşməsi bölgənin zəngin meşə örtüyünə malik olmasına təbii zəmin yaratmışdır. Qarabağ meşələrində bitən tut, qoz, palıd, göyrüş, armud, cökə, çinar, vələs, dağdağan, fıstıq və s. ağaclar ağacışləmə sənətinin əsas xammalı hesab olunurdu.

Ağacışləmə sənətinin inkişafını şərtləndirən digər bir amil isə əhalinin təsərrüfat və sənət məşğuliyyətinin istiqaməti olmuşdur. Qarabağda toxuculuğun geniş yayılması toxuculuq alətlərinin (hana, cəhrə, daraq, həvə, kirkit, şərbaf dəzgahı, əl və ayaq mancılığı), dəriçilik sənəti üçün lazım olan müxtəlif alət və ləvazimatların (ağac çənlər), təsərrüfat alətlərinin (xış, kotan, vəl, şana, kürək, ayrı-ayrı əmək alətlərinin sapı), nəqliyyat vasitələrinin (araba, yəhər qaltağı, at, öküz, uzunqulaq boyunduruğu) hazırlanması, əhalinin məişət ehtiyaclarının ödənilməsi məqsədilə (nehrə, həvəng-dəstə, toxmaq, çanaq, ət taxtası, oxlov-dördəyək, tabaq, beşik, çömçə-qasıq və s.) ağac məmulatlarına daim müraciət olunmuşdur. Bundan başqa, Qarabağın musiqi beşiyi olması bu bölgədə musiqi alətlərinin istehsalını zəruri etmişdir. Bəhs olunan dövrdə ağacdən inşaat materialı kimi də (qapı, pəncərə, döşəmə, tavan, mil, sallama, tir, artırma (balkon), pilləkən) geniş istifadə olunmuşdur. Göründüyü kimi, ağacışləmə sənəti ayrıca sənət sahəsi olmaqla yanaşı, eyni zamanda toxuculuq, dərişləmə, memarlıq və incəsənət sahələrinin inkişafına da əsaslı təsir göstərmişdir.

Ağac məmulatının ətraf mühitin təsirlərinə dözümlülük səviyyəsi zəif olduğundan ağacışləmə sənətinin tarixi ilə bağlı mülahizələr söyləmək olduqca çətindir. Təkcə onu demək mümkündür ki, daşla yanaşı, ağac da qədim insanların həyatına ilk dövrlərdən daxil olmuşdur. Belə ki, yıxıcılıq və ovçuluqla məşğul olan ibtidai insanlar qida əldə etmək, təhlükələrdən qorunmaq üçün ağacdən geniş istifadə etmişlər. Ağacdən hazırlanmış məmu-

latlar dövrümüzə qədər gəlib çatmasa da, ağacın digər sənət sahələrinə tətbiqi zəruri olmuşdur. Arxeoloji abidələrdən tapılan maddi mədəniyyət nümunələrinin əksəriyyətində dəstə yerinin olması Qarabağın keçmiş sakinlərinin hələ min il əvvəllər ağacışləmə sənətinin sirrlərinə yiyələndiyini və ağacdən istifadə olunmasının geniş hal aldığını söyləməyə əsas verir. Qarabağın tunc dövrü abidələrinin tədqiqi ilə məşğul olmuş arxeoloq Hidayət Cəfərov göstərir ki, «Əslində ağac emalı, ondan istifadə öyrənilən dövrdə heç də başqa sahələrdən geridə qalmamışdır. Sadəcə olaraq ağac materiallar əksər hallarda çürümüşdür. Bununla belə, saxlanıb qalmış bir çox dəlillər, qəbir kameralarını örtmüş ağac tirlər, tayfa başçılarının dəfni üçün nəzərdə tutulmuş «çarpayı-taxt» qalıqları, xəncər və qılıncların dəstək hissəsində, ox və nizə ucluqlarının saplaqlarında qalmış ağac qalıqları ağacışləmə haqqında təsəvvür yaradır (1)».

Orta əsrlər dövründə ağacdən istifadə xalqın təsərrüfat və məişətinə köklü surətdə daxil olmuş, ağac məmulatları istehsalının keyfiyyəti və çeşidləri artmışdır. «Kitabi- Dədə Qorqud» dastanında rast gəldiyimiz ağac məmulatları haqqında məlumat bunu deməyə əsas verir:

Sənə "Ağac!" "Ağac!" deyirəmsə, çəkinmə, ağac!

Məkkə ilə Mədinənin qapısı ağac!

Museyi -Kəlimin əsası ağac!

Böyük-böyük suların körpüsü ağac!

Nəhəng-nəhəng dənizlərin gəmisini ağac!

Əlinin Düldülünün yəhəri ağac!

Əlinin qılıncının qınıyla dəstəyi ağac!

İmam Həsənlə Hüseyinin beşiyi ağac (2)!

XIX əsrin sonlarından etibarən inkişaf etməyə başlayan ağacışləmə sənətində ayrı-ayrı sahələr üzrə ixtislaşma getdiyindən hər kənd istehsal etdiyi məmulata görə seçilirdi. Şuşada əsasən Bədərə, Sarıkeçit, Daşbulaq, Qayadibi və Ballıca, Tac, Dümü, Süsəliç kəndlərində külli miqdarda ağac tabaq, çanaq, qaşığı, duzqabı, sürahi, miski, kürək, şana, müxtəlif əmək alətləri üçün dəstək və araba hazırlanırdı (3).

Qarabağın düzənlik ərazilərinə nisbətən dağlıq və dağətəyi kəndlərdə ağac məmulatlara tələbat daha yüksək olmuşdur. Mis qablar əsasən şəhər əhalisinin məişətinə daha tez daxil olurdu. Bunun başlıca səbəbi isə daha çox şəhər mərkəzlərində (Şuşa, Ağdam, Karyagin) yerləşən misgərxanaların uzaq dağ kəndlərini misgərlik məmulatları ilə təmin edə bilməməsində idi. Buna görə də bu kəndlərdə ağacdən hazırlanan məişət əşyaları öz əhəmiyyətini saxlayırdı. Bunun bir səbəbi də misgərlik məmulatlarının

ağaca nisbətən baha başa gəlməsi idi. Xalq məişətində istifadəsi geniş tətbiq edilən nehrə, təknə- tabaq, çömçə-qasıq, çanaq, oxlov-dördayaq, toxuculuq alətləri (cəhrə, daraq, həvə, kirkit, hana) və s. kimi əşyalara demək olar ki, hər bir qarabağlı evində rast gəlmək mümkün idi. Həsən bəy Zərdabi yazırdı ki, “Ağdamın, Göyçayın, Şamaxı , Şuşa, Quba və s. şəhərlərin həftəbazarı meydanlarına nəzər salın. Burada hər həftə külli miqdarda ağac bellər, şana, təknə-tabaq satılır (4)”. Müəllif daha sonra qeyd edir ki, “bu ağac məmulatları əhalinin tələbatını bütünlüklə ödəyirdi... Əgər əhaliyə mebel gərək olsa idi yerli ustalar bu ehtiyacı da tam ödəyə bilərdi” (5). Demək , sənətkarlar daim dövrün tələblərinə, əhalinin ehtiyaclarına uyğun olaraq fəaliyyət göstərmiş, istehlakçıların tələbatını tam ödəmişlər.

Ağacışləmə sənəti üçün ən mühüm şərtlərdən biri ağac materialının seçilməsi və tədarüku idi. Bu sənətin biliciləri empirik biliklər və uzun illərin sınağından çıxaraq, nəsil-dən-nəslə ötürülən təcrübə sayəsində hər bir ağac materialının hansı təyinatla işlədiləcəyini yaxşı bilirdi. Fındıq, zoğal, dağdağan ağacları balta, dəhrə sapı, rəndə hazırlanması üçün münasib hesab edilirdi. Həyət darvazaları, qapı, pəncərə hazırlamaq üçün möhkəm ağaclar hesab olunan qoz, palıd, fıstıq, göyrüş ağacları seçilirdi. At arabasının təkəri, beşik, taxt, dəyirman pəri üçün bərk və suya davamlı material hesab olunan göyrüş ağacına müraciət olunurdu.

Məişətdə böyük tələbat duyulan həvəng-dəstə, çanaq, toxmaq və s. məmulatlar da məhz palıd, göyrüş ağaclarından hazırlanırdı. Qəbirüstü örtülərin hazırlanmasında da ağac materialı böyük rol oynamışdır. Bu məqsədlə torpağa davamlı palıd, tut və cökə ağaclarına üstünlük verilirdi. Xalq təcrübəsinə əsasən ağacların kəsilib qurudulmasında da müəyyən fərqlər mövcud olmuşdur. Əksər ağaclar bir il müddətinə sərgidə saxlanaraq qurudulurdu. Bu məqsədlə xüsusi yağmurluq, dam və dəyələrdən istifadə olunurdu. Ağacışləmə sənətində qiymətli xammal hesab olunan göyrüş ağacının qurudulma texnologiyası digər ağaclardan fərqlənirdi. Belə ki, göyrüş ağacı gün görməyən, qaranlıq yerdə 4-5 il saxlanırdı. Hava vurmasın deyə üstünü ot, peyin və s. ilə örtürdülər. Əks təqdirdə, ağaclar çat verir və istifadə üçün yararsız olurdu.

Ağacışləmə sənətində istifadə olunan alət və dəzgahlar çoxçeşidliliyi və müxtəlifliyi ilə seçilirdi. Girdəbel (ikitərəfli mişar), qoşa girdəbel (iki nəfərin idarə etdiyi taxta çəkmək üçün mişar), kəndirli mişar, törpü, ağacların qabığınyı soymaq üçün işlədilən alət, müxtəlif təyinatlı baltalar və dəhrələr, yonmaq üçün istifadə edilən kərki, oymaq üçün istifadə edilən burğana, iskənə (düz, dairəvi və dördbucaq formalı isgənələr işin tələbindən ası-

lı olaraq işlədilirdi), çəkiçlər, ayrı-ayrı məqsədlərlə işlədilən rəndələr - kənişgaf (narmada açmaq üçün), çəp rəndə, fıqan (böyük rəndə) və s. alətlər hər bir ağac ustasının əlinin altında olan ən zəruri əmək alətləri idi. Bundan başqa ağacışləmə sənətində əl çarxı, su çarxı kimi xarrat dəzgahlarından da istifadə edilmişdir. Məlum səbəblər üzündən Qarabağ bölgəsində belə dəzgahlara rast gəlməsək də “XIX əsrin sonu XX əsrin əvvəllərində Azərbaycanın ağacışləmə sənətində Qarabağın mühüm yer tutması” (6) faktı bizə tədqiq olunan ərazidə ondan geniş istifadə edildiyini söyləməyə əsas verir. Əldə etdiyimiz etnoqrafik materiallar vaxtilə Şuşada Xəlfəli çayı üzərində belə su çarxının olduğunu təsdiq edir(7).

Qarabağ ərazisində öz işinin mahir biliciləri olan sənətkarlardan usta Süleyman Cəbrayıl oğlu, Şəfi Həsən oğlu, Həsən Məhərrəm oğlu, Həmzə İbrahim oğlu (8), dülgər Abutalıb, dülgər Müslüm, Xarrat Qulu və başqalarının adı bu günə qədər yaddaşlarda qalmışdır.

Əhalinin məişətində ağac məmulatlarına olan tələbatı əsasən “xarrat” adlanan ağacışləmə ustaları ödəmişlər. Bölgədə heyvandarlıq geniş yayıldığından ağartı məhsullarının emalı üçün nehrədən geniş istifadə edilmişdir. Onu hazırlamaq üçün əsasən cökə ağacına üstünlük verilirdi. Nehrənin hazırlanması böyük zəhmət və bacarıq tələb edirdi. Belə ki, usta burğana vasitəsilə ağacın ortasından 3-4 oyuq açır, sonra çəkiç və isgənə ilə döyəcələyib içərisini oyurdu. Ağacın içərisi oyulub qurtardıqdan sonra törpü vasitəsi ilə hamarlanırdı. Əməliyyat başa çatdıqdan sonra ağacın hər iki başından narmada açılırdı. Nehrənin diametrinə uyğun kəsilmiş dəyirmi başlıqlar narmadaya salınırdı. Sonda isə kipliyini təmin etmək üçün nehrənin hər iki başına dəmir halqalar geydirilirdi.

Bölgənin ağacışləmə ustaları çəllək istehsalında da müəyyən təcrübə əldə etmişdilər. Çəllək suya davamlı palıd ağacından hazırlanırdı. Qarabağda bu sənət sahəsi 1882-ci ildən etibarən inkişaf etməyə başlamışdı (9). Çəllək əsasən sifarişlə hazırlanırdı. Mövsümi xarakter daşıdığından ona tələbat o qədər də yüksək olmamışdır.

Ağacışləmə məmulatları içərisində öküz, at, uzunqulaq boyunduruğu, yəhər qaltağı, araba istehsalı geniş yer tutmuşdur. Müsəlman yəhərinin ağac hissəsinin hazırlanması ilə xüsusi səriştəli qaltaqçılar məşğul olurdular. Qaltaq adlanan yəhər hissəsinin hazırlanmasında qaltaqçı-ustalar əsasən aşılınmış göndən və cökə, qarağac kimi ağac növlərindən istifadə edirlər. Davamlılığına və çat verməmək qabiliyyətinə görə bu ağaclar sərfəsayılısalar da, qaltaq ustaları daha yüngül ağac növü olan söyüdə üstünlük erirdilər. Adətən minik yəhərlərinin ağac hissələri «cınaq», «dal» və

«taxtadan» ibarət olub, hər biri qoşa olaraq düzəldilirdi. Sonra bu hissələrin bir-birinə ağac yapışqanı vasitəsilə yapışdırılması ilə yəhərin qaltaq hissəsi hazır olurdu. Bəzən yəhərin cınaq və yan taxtaları bütöv şəkildə düzəldilir və belə yəhər qaltağı baha qiymətləndirilirdi. Hazır qaltağın üzərinə dəvə, at və ya öküz gönündən kip şəkildə «üzlük» çəkilirdi. Üstünə dəvə gönü çəkilmiş qaltaq ikiqat baha qiymətləndirilirdi. Sənətkar qaltaqçıların söylədiyinə görə belə yəhər qaltağı üç günə başa gəlir və hər biri də 3 manata satılırdı (10).

Qaltaq ustalarının istifadə etdiyi istehsal ləvazimatı olan balta, mişar, törpü (düz və aypara törpü), qullab bizi (girdə və dördbucaqlı), çəkic (toxmaq), kəlbətin, isgənə, rəndə və s.-dən ibarət idi.

Ağacdan inşaat materialı kimi ta qədim zamanlardan istifadə edilməyə başlanmışdır. Ağacışləmə sənətinin bu sahəsi ilə məşğul olan ustalar dülgər adlanırdı. Orta əsrlər dövründən etibarən “ənənəvi sənət sahəsi olan dülgərlik əsasən qapı, pəncərə və digər inşaat materiallarının hazırlanması ilə məşğul olurdu” (11). XVIII əsrin ikinci yarısından etibarən Qarabağ xanlığının mərkəzi Şuşaya köçdükdən sonra, burada daş binaların tikintisi geniş vüsət almışdı. Belə tikintilərin inşasında ağac materialına müraciət zəruri hala çevrilirdi. Binaların qapı, pəncərə, döşəmə, tavan, taxtapuş, pilləkən, çardaq, artırma və sürəhiləri ağac materialından hazırlanırdı. Bundan başqa mərtəbəarası örtüklər, əsasən, hambala və onun üzərindən vurulan astar döşəməsindən təşkil olunurdu. Döşəmə adətən palıd ağacından çəkilmiş dördlük, beşlik (4-5 sm-lik) taxtadan, ləmpə isə ikilik taxtadan vurulurdu. Tavan isə ikilik taxtadan düz və yaxalı vurulurdu. Düz tavan saya taxtalardan vurulurdu. Yaxa tavan taxtalarının kənarında xüsusi yaxa rəndəsi vasitəsilə zeh açılırdı. Məhz bu səbəbdən bu tavan forması belə adlanırdı.

Qapı, pəncərə əsasən qoz, cökə, şabalıd, göyrüş, fıstıq ağaclarından hazırlanırdı. Qapı hazırlamaq üçün əvvəlcə çərçivə müvafiq ölçüdə kəsilib yığılırdı. Çərçivənin ölçüsünə görə “biçilən” qapı taxtalarının artıq hissələri rəndə ilə götürülür, fuqanla hamarlanır, güzgüləri yerləşdirmək üçün kənişgaflla narmada açılır və nəhayət, müəyyən hissələr bir-birinə geydirilirdi. Qapılar da “saya” və “yaxa” olmaqla iki növdə hazırlanırdı. Yaxalı qapı xüsusi yaxa rəndəsi vasitəsilə tərtiblənilirdi. Bəhs olunan dövrdə Qarabağda «künyəbur» qapılar dəbdə olmuşdur. Böyük və bəzəkli olan belə qapıları dülgərlər künyə adlı alətlə hazırladıqları üçün bu qapılar belə adlanırdı (12). Bədii tərtibatı isə bəzək mişarı, müxtəlif formalı iskenələr vasitəsi ilə yerinə yetirilirdi.

Qarabağda ağacışləmə sənətinin inkişaf etmiş sahələrindən biri də şəkəkəçilikdir. Şəkəkə ustaları əsasən qapı, pəncərə, eyvan, arakəsmə, minbər və s. hazırlayırdılar(şəkil-1). Şəkəkəçilik sənətində iki üsul- taxta şəkəkə və Cəfəri şəkəkə üsulları mövcud olmuşdur. Cəfəri şəkəkəyə şüşəli şəkəkə də deyilir. Görünür, onu ilk dəfə hazırlayan ustanın adıyla belə adlandırılmışdır. Şəkəkə sənətində əsasən qiymətli ağac növləri olan xan çinar, fıstıq, qoz ağaclarından istifadə olunurdu. Ağacın canında olan acı suyu çıxarmaq, hazırlanacaq məmulatın uzunömürlüliyünü təmin etmək məqsədilə çubuqlar yağda qaynadılırdı(13).

Şəkəkələr 6 bucaqdan başlayaraq 32-yə qədər bucaqlar formasında yığılırdı. Cəfəri şəkəkələrdə əsasən rəngli şüşələrdən istifadə olunurdu ki, bu da bucaqların formasını qabartmaq məqsədi daşıyırdı. “Alat” adlanan şəkəkə hissələri mürəkkəb bucaqlı kəsiklər vasitəsilə bir-birinə geydirilir və ya toxunurdu. Məhz bu kəsiklər mıx və yapışqan rolu oynayaraq, şəkəkənin möhkəmliyini təmin edirdi. Kəsiklər 15-115 dərəcələr arasında kəsilirdi. Şəkəkəçilik riyazi dəqiqlik, səbr tələb edən sənət sahəsidir. Usta o qədər səriştəli olmalı idi ki, ölçülərində millimetr belə yanılmasın. Əks təqdirdə alətləri bir- birinə “toxumaq” mümkün olmazdı. Alətlər üzərində dişlər açmaq üçün xırda dişli mişarlardan istifadə olunurdu. Hər hansı bir şəkəkə məmulatı yığmaq üçün əvvəlcə onun çərçivəsi hazırlanır və bu çərçivənin üzərində müvafiq oyuqlar açılırdı. Əvvəlcə orta çubuğu üfüqi vəziyyətdə çərçivəyə geydirilir, sonra bağlamalar vasitəsilə kvadratlara bölünürdü. İşin sonrakı gedişində kvadratların içərisi hündəsi qaydada ardıcılıqla toxunaraq bağlanırdı. 2 metrlik bir qapını yığmaq üçün 1000-ə qədər alətdən istifadə olunurdu. Şuşada Mehmandarovların, Zöhrabbəyovun (şəkil-2), Hacı Qulunun evləri Qarabağın şəkəkəçilik sənətinin ən gözəl nümunəsi olmuşdur.

Qarabağın “Qafqazın musiqi konservatoriyası” olması bu bölgədə tarbəndlik sənətinin inkişafına böyük təkan vermişdir. Eyni zamanda Qarabağda ipəkçiliyin geniş yayılması tut bağlarının salınmasını zəruri etmiş və bu da tarbəndlik sənətinin bol xammal ehtiyatı ilə təmin olunmasını şərtləndirmişdir. Tarbəndlik sənəti üçün əsas xammal 60-70 illik tut ağacları hesab olunurdu. Nadir hallarda qoz ağacından da istifadə olunurdu. Dəmyə (suarılmayan) torpaqda bitən ağaclar gözəl rezonansa malik olduğundan yüksək qiymətləndirilirdi. Güləbird, Malıbəyli, Seyidlər, Pircəhan, Suarası, Səfiyan, Fərəcan, Qozlu, Abdal-Güləbli, Şelli kəndlərinin ağacları tarbəndlik sənəti üçün daha qiymətli material hesab olunurdu. Ağaclar adətən yazağzı (burc vaxtı) və ya xalq dili ilə desək “qurdqulağı olanda” kəsilir-

di. Qurudulmaq üçün 1-2 il sərgidə saxlanılırdı.

Müasir Azərbaycan tarı məşhur tarzən Sadıqcanın adı ilə bağlıdır. Sadıqcan tarın quruluşunu dəyişdirərək onun qolunda bir çox artıq pərdələri atıb 17 pərdə saxlamışdı. Sadıqcana qədər tarı diz üstə çalırıldı. O, tarı əldə tutaraq sinə üzərində çalınmasını təsbit etmişdir. Sadıqcana qədər tarın beş simi mövcud idi. O, bu simlərin sayını on birə çatdırdı. Sadıqcanın təkmilləşdirdiyi bu tarı xalq «Şehirli tar», Sadıqcanı isə «Tarın atası» adlandırmışdı (14). Mirzə Sadıqın tara gətirdiyi yeniliklər az bir zamanda bütün Zaqafqaziya və Orta Asiya tarçıları tərəfindən danışıqsız qəbul olundu. Onun yaratdığı yeni tar nümunəsi isə çox az bir müddət içərisində yalnız Azərbaycanda deyil, bütün Cənubi Qafqaz, Dağıstan və Orta Asiyada mövcud olan primitiv, beş simli, zəif səsli tarı sıxışdırıb ortadan çıxardı (15). Sadıqcanın tarı öz dövründən başlayaraq bu günə qədər adı çəkilən ölkələrdə istifadə olunur. Azərbaycan xalq musiqi alətlərinin şahı hesab olunan müasir tarın məhz Qarabağ torpağının bəhrəsi olması olduqca fərəhli haldır və bununla fəxr etməyə hər birimizin haqqı vardır.

Vaxtilə Sadıqcanın tarın “ürəyi və ciyəri” adlandırdığı (16) çanaq hissəsi (şəkil-3) tut ağacından səkkizvarı formada yonulub hazırlanırdı. İnkilaba qədər tarın çanağı, öz həcmi etibarını ilə, indikindən bir qədər böyük emal edilirdi (17). Yonma üçün iskanə, rəndə, törpü, çəkiç və s. alətlərdən istifadə olunur. Mirzə Sadıq riyazi hesablamalar, bir çox “ölçüb biçmələr”dən sonra hər şeydən əvvəl tar gövdəsinin hər iki yan tərəfdən (tarın qolunun nəsb edildiyi kiçik çanaq və həm də böyük çanaqda simlərin bənd olduğu “düymə” tərəfdən) olduğu kimi çəp şəkildə yox, əksinə, düz, şaquli olunmasını daha münasib və düzgün hesab etdi (18). Çanaq hazır olandan sonra üzünə pərdə çəkilir. Bu məqsədlə malın ürək pərdəsindən istifadə olunur. Pərdəni biçmək üçün tarbəndin əlinin altında pərdə qəlibi olurdu. Pərdənin üstündə mal buynuzundan hazırlanmış «üz xərəyi» yerləşdirilir. «Quş xərəyi» adlanan arxa xərək isə qolun üstündə olur. Bu xərəyi gözəgəlimli etmək üçün keçə parçasının üstünə müəyyən qədər göydaş tökülür və həmin hissəyə sürtərək parıldadırdılar. Qolun üstündə iyirmi dörd pərdə vardır. Pərdə üçün münasib material mal bağırısağı idi. Hər tar üçün təxminən iyirmi altı metr mal bağırısağı işlədilir. Tarın aşıqları da ağac materialından hazırlanırdı. Bu məqsədlə kökü daha yaxşı saxlamağa qabil olan qoz və armud ağaclarından istifadə olunurdu. Tarın üç kiçik, altı böyük aşığı vardır. Tarın zəruri hissələrindən biri də çəngəldir (buna iç ağacı da deyirlər). Çəngəl qolla çanağı birləşdirərək qolun möhkəmliyini təmin edir. Tarda üç şah pərdə vardır. Birinci və ikinci şah pərdənin üstündə

cingənə yerləşdirilir. Cingənənin üstündən isə qoşa tellər çəkilir. Tarın kənarları xüsusi zövqlə, sədəf, gümüş və başqa materiallarla bəzədilirdi (şəkil-4).

Məşhur muğam üçlüyünə daxil olan kamançanın çanağı da tut ağacından, qolu isə qoz ağacından hazırlanırdı. Kamança dörd aşıq və dörd teldən ibarətdir. Tel adətən at quyruğundan, üz pərdəsi balıq dərisindən çəkilirdi (şəkil-5).

Tar və kamanın çanağını yonmaq üçün iskənə, rəndə, törpü, iç və çöl kərkisi adlanan alətlərdən, yapışdırmaq üçün yapışqandan istifadə edilirdi.

Xanəndəlik sənətinin atributlarından olan qavalın hazırlanması da xüsusi səriştə və ustalıq tələb edirdi. Qavalın sağanağı meşə ağaclarından (qoz və ya fıstıq) bükülürdü. Naqqa balığının sinə pərdəsi, ya da çəpiş dərisindən üz çəkilirdi. Dərini sağanağın kənarlarına çəkir, köşə ilə möhkəm bağlayırdılar. Bir-iki gün qalib quruduqdan sonra artıq hissələr kəsilib atılır, qaval səliqəli hala salınırdı. Köşənin üstünə isə məxmər parçadan köbə çəkilirdi. Qavalın kənarları metal sırğalarla bəzədilirdi. Sırğaları hazırlamaq üçün xüsusi qəlibdən istifadə edilirdi. Metal lövhə qəlibin üzərinə qoyularaq kiçik sümbə ilə üstündən zərbə vurulurdu. Zərbə nəticəsində «nəlbəki» deyilən hissə qəlibdən çıxırdı. Böyük sümbə ilə zərbə vurduqda isə «sırğa» əldə olunurdu. Sırğa simlə nəlbəkinin deşiyindən keçirilərək qavalın divarına asılırdı(19).

Qarabağın ağacısləmə sənətində xüsusi yeri olan və mühüm əhəmiyyət kəsb edən tarbəndlik sənəti öz inkişafını sovet dövründə də davam etdirmiş, nəinki bölgənin, hətta Azərbaycanın muğam ustalarının əksər hissəsinin tələbatını ödəmişdir. Təsədüfi deyil ki, inqilabdan sonra Şuşada musiqi alətləri sexi fəaliyyət göstərmiş, sonralar isə bu sex böyüdülmüş və fabriki kimi fəaliyyətini davam etdirmişdir. Məşhur tarzən Sadıqcanın adını daşıyan Şərq musiqi alətləri fabriki Şuşanın ermənilər tərəfindən işğalına qədər Azərbaycan sənətçilərini yüksək keyfiyyətli musiqi alətləri ilə təmin etmişdir.

Beləliklə, etnoqrafik çöl materialları və ədəbiyyat göstəricilərinin tədqiqi göstərir ki, XIX əsrin sonu-XX əsrin əvvəllərində Qarabağda ağacısləmə sənətinin dülgərlik, xarratlıq, şəkəkəçilik və tarbəndlik sahələri geniş yayılmış, bölgədə bu sənətin mahir biliciləri yetişib formalaşmışdı. Şəriştəli ustalar tərəfindən ərsəyə gətirilən ağacısləmə sənəti nümunələri Azərbaycan və Ümumtürk mədəniyyətinin tərkib hissəsi olmaqla, dünya mədəniyyəti xəzinəsinə bir töhfədir.

İstifadə olunmuş ədəbiyyat:

- 1.H.F.Cəfərov. Azərbaycan er.əv. IV minilliyin axırı- I minilliyin əvvəllərində. Bakı, 2000, s.156.
- 2.Kitabi-Dədə-Qorqud. Bakı, 1977, s.146.
- 3.A.N.Mustafayev. Azərbaycanda sənətkarlıq. Bakı, 1999, s.132.
- 4.Q.B.Zardabi. İzbrannie proizvedeniə. Baku, 1962, s.335.
- 5.Yenə orada. s.336.
- 6.A.N.Mustafayev. Göst. əsəri, s.131.
- 7.Məlumat Şuşa şəhər sakini Rafiq Qaffar oğlu Allahverdiyevdən alınmışdır.
- 8.S.İbrahimov. Azərbaycanda ağacişləmə sənəti. Bakı, 2002, s.19.
- 9.SMOMPK vıp.XI. SPb.1891, s.109.
10. Yenə orada, s.77.
- 11.Ə.Novruzlu. Azərbaycanın orta əsr sənətkarlığı (XIV-XVII əsrlər), s.305.
- 12.Məlumat Ağdam sakini Yəhyayev Əli Vəli oğlundan alınmışdır.
- 13.Məlumat Şuşalı şəbəkə ustası Rafiq Qaffar oğlu Allahverdiyevdən alınmışdır.
- 14.F.Şuşinski. Şuşa. Bakı, 1958, s.28.
- 15.Ə.Bədəlbəyli. İzahlı monoqrafik musiqi lüğəti. Bakı, 1968, s.68.
- 16.Yenə orada, s.195.
17. Yenə orada, s.68.
18. yenə orada, s.195.
- 19.Məlumat Şuşa şəhər sakini tarbənd İdris Məhərrəmovdan alınmışdır.

Гюльзаде Ахундова
О деревообрабатывающем ремесле Карабаха
Резюме

В статье даются сведения об одном из развитых видов ремесла в Азербайджане - деревообработке. Этот вид ремесла получил особое распространение и в Карабахе. Деревообработка рассматривается по отраслям: плотничество, столярничество, шебеке и изготовление музыкальных инструментов в Карабахе. В работе детально описываются процессы выбора, сушки и обработки дерева и основные орудия труда используемые ремесленниками Карабаха для деревообработки.

Gulzade Akhundova
Craft of woodworking in Karabakh
Summary

The given article is devoted to one of the kinds of craft-woodworking that's the most widespread in Azerbaijan. Karabakh has been one of the center of craft manufacture including woodworking. This kind of craft is considered on such branches as carpentry, joinery and as demanding special knowledge and skills "shebeke" openwork wooden ornaments and specificity of manufacturing of musical instruments.

There are given information on a selection of manufacturing and drying of wood and special attention is paid on implements(instruments of work) of handicraftsmen-woodworkers.