

**KÖMƏKÇİ FƏNNLƏR**  
**SUBSIDIARIES**  
**ВСПОМОГАТЕЛЬНЫЕ ДИСЦИПЛИНЫ**

**LƏNKƏRAN TARİX-DİYARŞÜNASLIQ MUZEYİNİN**  
**ETNOQRAFİK MATERİALLARI**

**Fəxriyyə Həvilova**  
**Bakı Dövlət Universiteti**  
[Havilova.f.bdu@gmail.com](mailto:Havilova.f.bdu@gmail.com)

**Açar sözlər: tarix-diyarşünaslıq muzeyi, etnoqrafik materiallar, ekspozisiya, məişət əşyaları, xalq sənətkarlığı**

Lənkəran diyarşünaslıq muzeyi etnoqrafik materiallarla zəngindir. Muzeyin müasir ekspozisiyasında etnoqrafiya guşəsi ayrıca təşkil edilsə də, digər bölmələrdə də etnoqrafik materiallar yerləşdirilmişdir. Bölgəyə ayrı-ayrı vaxtlarda təşkil olunmuş ekspedisiyalar zamanı toplanmış maddi mədəniyyət nümunələrinin müəyyən qismi diyarşünaslıq muzeyində qorunub saxlanılır. Muzeyin nadir eksponatları içərisində 600-ə qədəri etnoqrafik materiallardır. Burada təsərrüfatla, sənətkarlıqla, məişətlə bağlı nümunələr, geyimlər və s. nümayiş etdirilir. Ayrı-ayrı bölmələrdə gündəlik məişətdə istifadə olunan samovar, plovqızdırın, plovçəkən, plovsüzən, su daşımaq üçün qab, üzərlik qabı, xına camı, hamam camı, oxlov, kassa, düyü təmizləmək üçün hövsər, abgərdən, xəkəndaz, təsbeh, çöl təsərrüfatında tətbiq edilən yaba, çəkiç, oraq, bel, kotan, xış, qadın bəzəklərindən müxtəlif forma və materialdan hazırlanmış muncuqlar, sırğalar, bilərziklər, düymələr, alınlıq, sinəbənd, başlıq, üzüklər, ariçılıqla bağlı istifadə olunan küp formalı «tüstüburaxan», yun darağı, dini etiqadla əlaqədar canamaz, ələm, zəncir, təsbeh və s. Lənkəranın etnoqrafiyasını öyrənməyə şərait yaradır.

Lənkəran diyarşünaslıq muzeyində əkinçiliyi özündə əks etdirən maddi mədəniyyət nümunələri və fotoşəkillər nümayiş etdirilir. Əkinçilikdə istifadə olunan əmək alətlərindən xış və qara kotan Lənkərandə əsas şum alətləri olmuşdu. Muzeydə nümayiş olunan başlıca biçin aləti oraqlardan ibarətdir. Xırmanda döyüm zamanı istifadə olunan başlıca əmək aləti iki və ya üç dişli ağac yabalar, kürək, xəlbir və şadaradan ibarət idi. Muzeyin tunc dövrü bölməsində və etnoqrafiya guşəsində yabalar nümayiş etdirilir. Lənkəranın bol sulu çayları, münasib iqlim şəraiti burada başqa dənli bitkilərlə yanaşı, həm də qiymətli kənd təsərrüfatı bitkilərindən biri olan çəltik becərilməsi üçün də əsaslı zəmin yaratmışdı. Keçmiş Lənkəran qəzası öz düyüsü ilə nəinki Azərbaycanı, habelə bütün Cənubi Qafqazı təmin etmək qabil-

liyətinə malik idi. XIX əsrin sonunda Lənkəran qəzasında 13 min desyatın çəltik sahəsi vardı ki, bu da bütün Bakıda olan çəltik sahəsinin 61%-dən çox idi. 1879-cu ildə yalnız Lənkəran qəzasında istehsal olunan çəltik bütün Azərbaycanda tapılan məhsulun yarısından çoxunu təşkil edirdi (8, s. 47).

Tarix-diyarşünaslıq muzeyində arıçılıq ilə bağlı «tüstüburaxan» qab mühafizə olunur. Hələ e.ə. IX-VIII əsrlərdə Cənubi Qafqazda geniş miqyasda arıçılıq yayılmış, orta əsrlərdə, xüsusən də, X-XII əsrlərdə isə Azərbaycanda istehsal olunan bal və mum xarici ölkələrə də çıxarılırdı (7, s.66). Təsadüfi deyil ki, Azərbaycanda mövcud olmuş Sarı İran arı cinsinin əsas növü Lənkəran arısı hesab olunurdu. İran arı cinsi isti iqlim şəraitində uyğunlaşmış cinslər olub, bol-bol məhsulu toplamaq qabiliyyətinə malikdir. Lənkəran arı növü subtropik iqlim şəraitinə daha çox uyğunlaşmışlar. Mədəni arıçılıqla yanaşı, Lənkərandə meşə arıçılığı da mövcud olmuş, buradan vəhşi bal arılarına məxsus məhsul toplanırdı. Avqust-sentyabr aylarında ağac kötüklərində və koğuşlarında toplanan balı yığmaq məqsədi ilə tüstü verməklə, şandan asılmış arıları qovur və balı götürürdülər. Muzeydə saxlanılan tüstüburaxan da çox yəqin ki, bu məqsədə xidmət etmişdir.

Lənkəran diyarşünaslıq muzeyində təbii-coğrafi şəraiti əks etdirən materiallara əyanilik vermək üçün zalın mərkəzində Qızılağac qoruğunun maketi yaradılmış, müxtəlif quşların müqəvvaları yaradılmışdır. Burada 270 növ quş mühafizə olunmaqdadır və muzeydə onların bir qismi haqqında məlumat verilir. Lənkəran ovalığında su quşlarını tutmaq üçün ov torlarından, qırqovul və qaratoyuq ovunda cələdən istifadə edilmişdir. Ovçuluqla yanaşı, yerli əhalinin təsərrüfat məşğuliyyətində balıqçılığın da müəyyən əhəmiyyəti vardı. Adətən ilin soyuq fəsillərində kütüm, yayda isə çəki balığı tutulurdu. Lənkəran diyarşünaslıq muzeyinin girişində talış meşəsinin nadir ağacı dəmir ağacı materialının qoyulması, təbiət bölməsində müxtəlif flora nümunələrinin və Hirkan qoruğunda bitən nadir ağac nümunələrinin nümayişi burada qədim sənətkarlıq sahələrindən olan ağacişləmənin mövcudluğunu göstərir. Məişət əşyaları və müxtəlif qab-qacaqlar hazırlamaq üçün palıd, kələs, göyrüt, qaracöhrə, dəmirağacı, alça və s. ağac növlərindən istifadə olunurdu. XIX-XX əsrin əvvəllərində hər bir kəndli ailəsində ağacdən düzəldilən təsərrüfat və məişət əşyalarına rast gəlmək mümkün idi (9, s.33). Demək olar ki, bütün məişət avadanlıqlar: qaşığı, çömçə, aşısüzən, təkne, tabaq, cəhrə, daraq, hana, habelə bir çox əmək alətləri-xışı, kotan, vəl, araba hissələri, kirşə, kürək, yaba və s. yerli sənətkar tərəfindən hazırlanırdı. Bundan əlavə, evlərin inşa edilməsində də çoxlu ağac materialı işlədilir. Lənkərandə təkne-tabaq hazırlanması üzrə ixtisaslaşmış sənətkarlar fəaliyyət göstərirdi. Ağac ustalarının özünə məxsus əmək alətləri vardı. Ağacdən taxta kəsmək üçün istifadə edilən xüsusi dəzğah Lənkərandə «ərəxana» adlandırılırdı (2, s.226). Ağacişləmə sənətinin başqa geniş yayılmış növü şəkəkçilikdir.

Lənkəran şəbəkəçilik sənətinin başlıca xüsusiyyəti müxtəlif kompozisiyalar yaradan ustaların mismar və yapışqandan istifadə etməməsi və ağacların girintili-çıxıntılı hissələrinin bir-birinə kip geydirilməsi ilə bağlı idi.

Xüsusi sənət növü olmaq etibarilə həsirçilik Azərbaycanda əsasən Lənkəran-Astara bölgəsində saxlanmışdır. Bu da bölgədə həsirçiliyin inkişafı üçün vacib sayılan xammal ehtiyatının, təbii bitkilərin mövcudluğu ilə bağlı olmuşdur. Eyni zamanda bu sənətin inkişafına dəlalət edən digər səbəb talışların məişəti, iqlimi ilə əlaqədardır. Belə ki, döşəməyə sərilən xalça-palazın çürüməməsi üçün, döşəməyə əvvəlcə həsir, onun üstündən isə xalça sərilirdi. Lənkəran rayonunda Aşağı Nüvədi, Kənar-meşə, Səpnəkəran, Şilavar, Digah, Separadi, Masallıda Hişkədəsə, Astarada Ərçivan, Maşxan, Şahağac, Şiyəkəran kəndlərində müasir dövrdə də həsirçilik arasında «dəla» adlandırılan «cil», «lığ», «pizə» və ya «guzə» adları ilə məlum olan bitkilərdən toxunmuşdur (3, s. 182). Toxunduqları materialdan asılı olaraq, həsirlər «dəlcə tomon» - cil həsir, «lığ», «tomon»-xırda puzə həsir olmaqla 4 qrupa bölünürdü. Bu həsirlərin hər növü isə məişətdə nə məqsədlə işlədilməsi xüsusiyyətinə görə bir-birindən fərqlənirdi. Belə ki, «dəlcə tomon»-yəni cil həsir harada istifadə edilməsinə görə «zəmin tomon»-yəni döşəmə həsiri, «kusə tomon»-taxıl, çəltik saxlamaq üçün dairəvi formalı həsir, «ərəbə tomon»-araba həsiri və «ğəbə tomon»-qəbir həsiri olmaqla bir neçə yerə bölünür (3, 186). Bunun üçün həsirin eyni materialdan toxunması deyil, onun naxışlar və ölçüləri əsas götürülür. Adətən, döşəməsinə sərilməsi üçün nəzərdə tutulan zəminə tomon daha naxışlı, bəzəkli toxunurdusa, kusə tomon, ərəbə, və ya ğəbə tomon alı həsirlərin bəzəyinə deyil, ölçülərinə, böyük-kiçikliyinə diqqət verilir.

Etnoqrafik materiallar həsirçilik sənətində əsasən sadə quruluşlu iki dəzğahdan istifadə olunduğunu göstərir. Q.Cavadov və H.Kəlbiyev tərəfindən müəyyənləşdirimişdir ki, sənətkarlar arasında onlardan biri yer dəzğahı, digəri isə asma dəzğah adlandırılmışdır. Hərəmi, nəlbəki, zerəngülü, lışü və başqa güllü, naxışlı həsir növləri isə əsasən asma dəzğahda toxunurdu. Açma dəzğahın ölçüləri bir qayda olaraq, həsiri toxuyan şəxsin boyuna uyğun olurdu (3, s. 184).

Lənkəran diyarşünaslıq muzeyində xalq sənətkarlığının digər bir sahəsi kimi dulusçuluq məmulatları da mühafizə olunur. Muzeydə su üçün istifadə olunan, yemək məhsullarının hazırlanması, bişirilməsi və saxlanması üçün nəzərdə tutulan qablar, süd məhsullarının hazırlanması, bişirilməsi və saxlanması üçün nəzərdə tutulan qablar, süd məhsulları üçün nəzərdə tutulan, evlərin qızdırılıb-ışığılandırılması istifadə olunan dulus əşyaları və s. kimi saxsı qablar saxlanılır.

Lənkəranda xalq sənətkarlığının ən mühüm sahələrindən biri toxuculuq olmuşdur. Bu və ya digər toxuculuq əşyasının hazırlanması üçün ilk

növbədə ip əyrilməsi tələb olunurdu. Əyirmə və toxuculuqda istifadə edilən başlıca əmək alətləri XIX əsrin əvvəllərində öz keçmiş xüsusiyyətlərini qoruyub saxlamışdır. Bu dövrdə yenə də əl iyindən, əl cəhrəsindən, yun darağı və yaydan, yer hanasından, din hanalardan geniş istifadə olunmuşdur. Lənkəran tarix-diyarşünaslıq muzeyində qadın bəzəkləri xüsusi yer tutur. Yerli ustalar tərəfindən bel bağı, boğazaltı, silsilə, cütqabağı və s. kimi baş bəzəkləri, xingalı, paxlava, dövr düymə üzükləri, piyalərəngi, şarlı, badamı, gül, qırxdüymə adlı sırğalar və başqa zərgərlik nümunələri hazırlayırdılar. Baş bəzəklərinə cütqabağ, cıqqa, dingə, tac, təsənqabağı, qarabatdaq, sırğa, sancaq və daraqlar daxildir. Müəyyən mənada sosial mənsubiyyətin göstəricisinə çevrilmiş baş bəzəklərinin müxtəlif tiplərinə rast gəlinir. Lənkərandə şəbəkə üsulu ilə nəfis formada gümüşdən hazırlanmış alınlıqdan istifadə olunurdu. Bu baş bəzəyin ortası tac formasında olub, beş hissədən ibarətdir. Muzeydə saxlanan sırğalar qızıl və gümüşdən hazırlanmış, üçdüymə, beşdüymə, qırxdüymə kimi formalardadır. Lənkərandə geniş yayılmış gümüş sırğalar halqa sırğaların təkmilləşdirilmiş nümunəsi olub, muzeydə mühafizə olunur. Onlar şəbəkə üsulu ilə gümüş tellərdən nəfis formada hazırlanmışdır. Lənkəran bölgəsinə məxsus qırxdüymə sırğanın içəri tərəfi ürək formasında şəbəkəli hazırlanmış və yuxarı tərəfinə doğru üç düyməcik lehəmlənmişdir. Sırğanın ortasına yaşıl rəngli daş salınmışdır. Digər dördüymə adlanan qızıl sırğanın içəri tərəfi ürək formasında şəbəkə üsulu ilə hazırlanmışdır. Bir növ gül kolunu xatırladan bu bəzəyin orta hissəsinə firuzə qaşı bərkidilmişdir. Halqanın aşağı tərəfi isə dairəvi kürələrə xırda borucuqlar bənd edilməklə bəzədilmişdir. Həmin kürələrin sayından asılı olaraq, bu tip sırğalar 3, 4, 5 düymə sırğalar adlanırdı (10, s. 68). Digər sırğalar gümüş məftillərin incə və nazik hörülməsi vasitəsi ilə gümüşdən şəbəkə üsulu ilə hazırlanmışdır. Sırğa bir-birini tamamlayan iki hissədən ibarətdir. Birinci hissə kümbəzvari, ikinci hissə isə armudvari formadadır, yuxarı və aşağı hissələrin üzərinə ağ mirvari oxşar muncuqlar asılmışdır. Sırğa Lənkəran Tarix Diyarşünaslıq muzeyində saxlanır. XIX əsrə aid edilən belə sırğalar bölgədə «piyalə zəng» adı ilə tanınır. Lənkəran bölgəsi üçün xarakterik olan digər sırğanın da yuxarı hissəsi kümbəzvari formada hazırlanmışdır. Kümbəzin ətrafından 6 ədəd ürək formalı piləklər asılmış, alt hissəsində aşağı yeri saxlanmışdır. Aşağıya uzunsov bəzək ünsürü vurulmuşdur. Onun kənarlarına isə 8 ədəd ürək formalı pilək asılmışdır. Sırğanın hər iki hissəsi müxtəlif nəbati orlmentlə bəzədilmişdir. Cənub bölgəsinə sındıqlı sırğa, «daraqlı sırğa», «şarlı sırğa», «üç düymə», «dörd düymə», «beş düymə», «aypara» tipli sırğalar dəbdə olmuşdur. Etnoqrafik müşahidələr göstərir ki, qadınlar bu tip sırğalardan indii də istifadə edirlər. Xırda daraqlı və firuzə daraqlı sırğalar Lənkəranın Xarxatan kəndində yaşı 90-a çatmış qadınlarda qalmaqdadır (6, s.72).

Lənkəran muzeyində boyun-sinə bəzəkləri də mühafizə olunur. Qızıl boyunbağların müəyyən qrupu «boğazaltı» adı ilə Lənkəranda qeydə alınmışdır. Lənkəran üçün xarakterik olan boğazaltı qəlibkarlıq üsulu ilə incə formada hazırlanmışdır. Yuxarı hissəsi 11 ədəd trapes formalı bəzək bir-birinə zəncir vasitəsilə bənd olunmuşdur. Həmin bəzəklərin ortasına qırmızı və yaşıl rəngli qaşlar bərkidilmiş, aşağı uclarına balıq formalı piləklər asılmışdır. Onlardan dördü qırmızı, yeddisi yaşıl rəngdədir. Zəncirin birləşdiyi yerə 2 ədəd ürək formalı bəzək elementi keçirilmiş, yuxarı hissənin mərkəzi isə gül formasına salınmışdır. Həmin gülə ortasında günəş təsviri olan aypara lehirlənmişdir. Günəş təsvirinin ortasına yaşıl qaş salınmış, aşağı tərəfində isə mirvarilərlə bərkidilmiş beş ədəd balıq fiqurlu piləklər asılmışdır.

Digər boğazaltı növü öz forması və naxış elementlərinə görə mürəkkəb quruluşa malikdir. Boğazaltının yuxarı hissəsindəki ardıcıl düzülmüş altıbucaqlı çərçivələrin içərisi xırda yarpaq formalı şəbəkələrlə bəzədilmişdir. Orta hissəyə halqacıqlar vasitəsilə səkgizləçəkli gül bərkidilmiş, yanlarından isə balıq formalı bəzəklər asılmışdır. Gülün aşağı ləçəklərinə aypara içərisində yerləşən çoxləçəkli gül bərkidilmişdir. Gül və ayparanın içərisi incə şəkildə naxışlanmış, şəbəkələrin içərisi yaşıl, tünd çəhrayı rəngli yaqut qaşlarla bəzədilmişdir (1, s.26). Bu zinət əşyasının hazırlanmasında xmorf, nəbatı və astral naxış ünsirlərindən istifadə olunmuşdur. Hazırda belə mativlər ideoloji mahiyyətini itirsə də, etnoqrafik və bədii cəhətdən böyük maraq kəsb edir.

Lənkəran Tarix Diyarşünaslıq Muzeyində qadın bəzəklərindən olan medalyon da saxlanılır. Hələ ibtidai icma dövründən insanların həyatına daxil olan belə asmalar forması və üzərindəki müxtəlif işarələri vaxtilə onların qoruyucu və tilsim xarakteri daşdığını göstərir. Lənkəran bölgəsi üçün xarakterik olan medalyon kvadrat çərçivədən ibarət olub, içəri tərəfi, yuxarı və aşağı hissələri ziqzaqvari naxışlanmışdır. Orta hissəyə dairəvi, kiçik ölçülü yastı lövhə bərkidilmişdir. Həmin dairənin ortasından keçirilmiş zəncir, sağ və sol tərəfdən əsas zəncirə keçirilmişdir. Lənkəran muzeyində saxlanan medalyonun biri üç hissədən ibarətdir. Yuxarı hissədəki altılıçəkli gülün ortasına qırmızı rəngli qaş salınmışdır. Onun yan hissələrində zəncirə keçirilmək üçün bəndəm düzəldilmişdir. Medalyonun orta hissəsi kvadrat formalı olub, üzərində cızma üsulu ilə nəbatı naxışlar çəkilmiş, orta hissəsinə qırmızı rəngli qaş salınmışdır. Bu kvadratın aşağı hissəsinə isə dairəvi halqa lehirlənmişdir. Halqanın ortasında altı ləçəkli gül təsviri verilmiş, onun da ortasına qaş salınmışdır. Halqanın ətrafı nəbatı naxışlarla bəzədilmişdir. Medalyonların «Quran qabı», «ürək», «aypara», «beşbarmaq» kimi növləri də dəbdə olmuşdur (4,s.123).

Lənkəran muzeyində qol və əl bəzəklərindən bilərzik (qolbaq) və üzüklər xüsusi yer tutur. Bilərziklərin bir qrupu qiymətli və yarımqiymətli

daşlardan hazırlanmış muncuqların sapa düzəlməsi vasitəsilə hazırlanırdı. Bu məqsədlə mərcan, əqiq, şəvə, mirvari və gözmuncuğundan istifadə olunur, bəzən isə xırda doğranmış muncuqlar iki və ya üç cərgədə düzülərək qola bağlanırdı. Digər qrupa aid bilərziklər gümüşdən qəlibdə hazırlanır və üzələri nəbati rəsmlərlə bəzədilirdi. Ucları birləşməyən gümüş bilərziklərlə yanaşı, şəbəkə üsulu ilə hazırlanmış yığma qolbaqlar Lənkərandə geniş yayılmışdı (5, 59). Lənkəran bölgəsinə aid olan «gül» formalı və şəbəkə üsullu qolbaq da çox nəfisdir. 7 ədəd gül formasında olan şəbəkəli medalyonlar hörülmüş zəncir vasitəsilə bir-birinə bərkidilmişdir. Üzərində isə 2 «balıq» və 1 «yarpaq» formalı təsvirlər verilmişdir. Qolbağın zəncir hissəsindən balıq formalı pilək asılmışdır.

Şəbəkə üsulu ilə hazırlanmış digər bir qolbağın üzərində də 1 «balıq» və 1 «yarpaq» təsviri olmuşdur. Qolbağın zəncir hissəsindən balıq formalı pilək asılaraq kompozisiyanı tamamlamışdır. Həmin bölgədən əldə olunmuş üçüncü qolbaq da dairəvi formada nazik məftillərdən hörülmüş və uc hissələrində bülbül təsvirləri verilmişdir. Ortasından yarpaq, yan tərəflərdən isə balıq formasında piləklər açılmışdır. Göründüyü kimi, hər 3 qolbağın əsas bəzək elementi «balıq» və «yarpaq» motivləridir. Bu, həmin bölgə üçün xarakterik naxış növü olub, hər 3 biləzik Lənkəran Tarix Diyarşünaslıq Muzeyində saxlanılır.

Qadın geyimləri bölgənin spesifik xüsusiyyətlərini özündə əks etdirirdi. Ayrı-ayrı müəlliflərin məlumatlarına əsasən, Lənkərandə «müsəlman toyu»nda gəlinin geyimi belə təsvir olunmuşdur: «Çox da iri olmayan, şərqsayağı bəzədilmiş otaqda xalça üzərində çox dəbdəbəli geyinmiş gəlinin başı qırmızı ipək yaylıqla örtülmüş, ona arxa hissədən çəhrayı rəngli üzəri müxtəlif naxışlarla bəzədilmiş kiseyi parçadan örtük bərkidilmişdir. Gəlin əyninə çəhrayı rəngli məxmərdən nimtəpə geymiş, yaxasına və qollarına qızıl düymələr düzülmüşdür. Tikişlərin üzərinə və kənarlarına qızılı qaytan bərkidilmişdir. Qaytan açıq mavi rəngli, tumanı isə ipəkdən olub, aşağı tərəfi ensiz balta ilə bəzədilmişdir. Köynəyi sarı «qanaur» parçadandır. Boynun-da iki cərgə qaytana keçirilmiş qızıl pullar asılmışdır ki, bu da boyunbağını əvəz edirdi» (6, s.122- 123).

Bölgədə «kauri» adlanan asmalar eyni zamanda həm bəzək, həm də amulet kimi istifadə olunurdu, yerli əhali «qarnıyarıq» kaurilərin xəstəliklərin qarşısını aldığına inanırdılar. Etiqada görə kaurilər qusmanı saxlayır, yuxu gətirir, ağrıları kəsir, pis gözdən saxlayırdı. Kaurilər qoruyucu kimi körpə uşaqların qollarına bağlanır, yaxud da paltarına tikilirdi. Talış bölgəsində aparılan etnoqrafik müşahidələr də bunu təsdiq edir (10, s.45).

Lənkəran diyarşünaslıq muzeyinin «etnoqrafiya bölməsi» talış evinin təsviri ilə başlanır. Azərbaycanın meşə sahələri bol olan ərazilərində ağacdan tikilmiş ev tiplərinə də rast gəlinirdi. Belə ağac evlər Talış zonasında

«pit» evlər – əncinəkə və sünnəkə variantlarında yayılmışdı. Ağac ev tiplərinin müxtəlif variantları mövcud olmuşdur ki, bunların da əksəriyyəti birmərtəbəli, birotəqlı və yastı dam örtüklü yaşayış evləridir. Belə evlərin insası üçün düzbucaqlı formada ağac tirlərdən bünövrə yeri qurulur və bunların üzərinə döşəmə milləri bərkidilir. Bir qədər enli diametrə malik olan bünövrə tirlərinin üzərində eyni zamanda yonulmuş kərənlər yerləşdirilir. Uclardan bir qədər aralı künc birləşmələrində kərənlərin alt və üst oturacaqları balta ilə yonulur – kərtildir. Yan-yana tikilmiş bircərgəli evlərlə yanaşı, kəllayı ev tiplərinə də tez-tez rast gəlinirdi. Kəllayı evlərdə otaqlardan biri düzgün planla yerləşdirilmiş evin kəlləsində tikilir, kəllədə yerləşmiş otağın qapısı da düzcərgəli evin eyvanına açılır, pəncərələri isə həyəətə, ya küçəyə baxırdı. Lənkəranda belə evlərə «tənəbi evlər» deyilirdi (7,s.130). Evlər gündüz baca, pəncərə və qapıdan düşən günəş şüaları ilə işıqlanırdı, axşamlar isə süni işıqlandırma vasitələrindən istifadə olunurdu. Çıraqlar bir qayda olaraq, evin ortasında, yerdən bir qədər hündürlükdə qoyulurdu ki, otağın hər tərəfini bərabər işıqlandırsın. Çıraqlar saxsıdan, şüşədən, tənəkədən düzəldilirdi.

Lənkəran tarix-diyarşünaslıq muzeyində toplanmış etnoqrafik materiallar bölgənin maddi-mədəniyyətinin, adət-ənənələrinin öyrənilməsində mühüm əhəmiyyətə malikdir.

## ƏDƏBİYYAT

1. Bəktəşi S.A., Mütəllibov E.M. Azərbaycanın bəzək daşları. Bakı: Azər nəşr, 1981, 126s.
2. Bünyadova Ş.T. Orta əsr mənbələrində ağac işləməyə dair // Azərbaycan Arxeologiyası və Etnoqrafiyası, Bakı, 2006, №1, 221-229 s.
3. Cavadov Q., Kəlbəyev H. Talışların həsirçilik sənəti və əhalinin məişətində onun yeri // Tarix və onun problemləri, 2003, №2, s.181-189
4. Əfəndiyev R. Azərbaycanın bədii sənətkarlığı (metal məmulatı və zərgərlik). Bakı: Azər nəşr, 1966, 145 s.
5. Əsədova S.D. XIX-XX əsrlərdə Azərbaycanda zərgərlik və incəsənət. Bakı: Elm, 1978, 197s.
6. Hədiyeva K. XIX-XX əsrin əvvəllərində Azərbaycanda ənənəvi qadın bəzəkləri Bakı: 2009, Xəzər Univesitetinin nəşriyyatı, 198 s.
7. Həvilov H.A. Azərbaycan etnoqrafiyası, Bakı, Elm, 1991, 256 s.
8. Quliyev Ş. Azərbaycan çəltikçilik. Bakı: Elm, 1977, 215 s.
9. Алиева А. Художественная обработка дерева. Баку, Элм, 1983, 125 с.
10. Тагиева Р. Карахмедова А. Бусы тальшской зоны. / Археологические и этнографические изыскания в Азербайджане 1974 г. Баку: 1980. с.

## **ETHNOGRAPHIC MATERIALS OF LENKORAN THE LOCAL-HISTORY MUSEUM**

**Fakhriya Havalova**

### **Summary**

**Key words: The local museum of History, ethnographic material, exposure, household items, crafts.**

The articles study the Local History museum ethnographic material of Lenkoran. You can find numerous unique exponents of material culture not only in the ethnographic corner but also in the museum halls. There are collected materials, linked with the household traditions of the local population in the exposure. There are 600 ethnographic materials among the rare exhibits of the museum. The examples, clothes and etc. connected with family, craft farm and welfare are demonstrated here.

## **ЭТНОГРАФИЧЕСКИЕ МАТЕРИАЛЫ ИСТОРИКО-КРАЕВЕДЧЕСКОГО МУЗЕЯ ЛЕНКОРАНА**

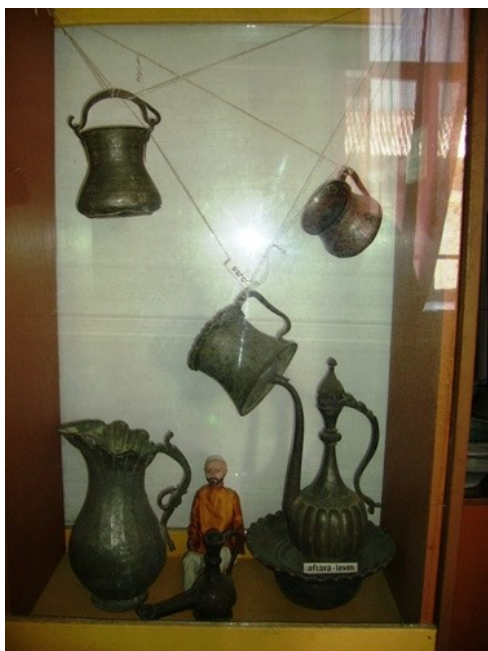
**Фахрия Гавилова**

### **Резюме**

**Ключевые слова: историко-краеведческий музей, этнографические материалы, экспозиция, бытовые предметы, народное ремесло**

В статье рассматриваются этнографические материалы историко-краеведческого музея Ленкорани. Не только в этнографическом отделе, но и в других салонах музея можно встретить многочисленные уникальные экспонаты материальной культуры. В экспозиции собраны материалы, связанные с хозяйственно-бытовыми традициями местного населения. Среди уникальных экспонатов музея около 600 этнографические материалы. Здесь демонстрируются экспонаты связанные с бытовой, ремесленной и хозяйственной деятельностью местных жителей.





Şək. 1. Lənkəran diyarşünaslıq muzeyinin binası  
Şək. 2,3. Lənkəran tarix-diyarşünaslıq muzeyinin ekspozisiya materialları