

## DAŞDAN HAZIRLANMIŞ TOPPUZ BAŞLARININ DÖVRÜ VƏ AREALI HAQQINDA

**Bəhlul İbrahimli**

(AMEA-nın Arxeologiya və Etnoqrafiya İnstitutu)

[ibrahimlib@mail.ru](mailto:ibrahimlib@mail.ru)

**Açar sözlər:** Naxçıvan, qəbir, daş toppuz, tunc dövrü.

Qəbir abidələrində aşkar edilən ən qədim silah növlərindən biri də daşdan hazırlanmış toppuz başlarıdır. Naxçıvan abidələrində müxtəlif cinsli daşlardan hazırlanmış toppuz başları Qızılburunda, I Kültəpədə, II Kültəpədə və Plovdağda aşkar edilmişdir. Naxçıvan daş toppuzları haqqında O.Həbibullayevin (1, s.60-61), V.Əliyevin (2, s.91) və M.Seyidovun (3, s. 49-50) əsərlərində onların ölçüləri və formaları haqqında kifayət qədər məlumat verildiyindən və analoqları göstərildiyindən bu haqda ətraflı bəhs etməyəcəyik.

Daş toppuzlar Kür-Araz mədəniyyəti abidələrində daha geniş yayılmışdır. Bu baxımdan Xçanakət, və Xankəndi kurqanlarını, Mingəçevir, Kültəpə, Baba-Dərviş, Qaraköpəktəpə, Qobustan yaşayış yerlərini və Xaçbulaq kurqanlarını göstərmək olar (3, s. 49).

Aşkar edilmiş toppuz başları əsasən iki formadadır – şar şəkilli və armudşəkilli. Üçüncü – yumurtaşəkilli daş toppuz başlarına çox az təsadüf olunur. (4. tab. X, şək. 13). V.Əliyevin fikrincə, eneolit və ilk tunc dövründən məlum olan şarşəkilli daş toppuzlar orta tunc dövrü üçün daha xarakterikdir (2, s.91). Qızılburun nekropolunda aşkar edilmiş üç ədəd armudşəkilli daş toppuzu B.Piotrovski e.ə. II minilliyə aid edir (5. s.48).

O.Həbibullayev, I Kültəpədə daş toppuz başları ilə birlikdə aşkar olunmuş əşyaları təhlil edərək onların əkinçilik mədəniyyəti üçün xarakterik olduğunu müəyyənləşdirmiş və qədim kultəpəlilərin də əsas təsərrüfat sahəsinin əkinçilik olduğunu qeyd etmişdir (1, s.61-62).

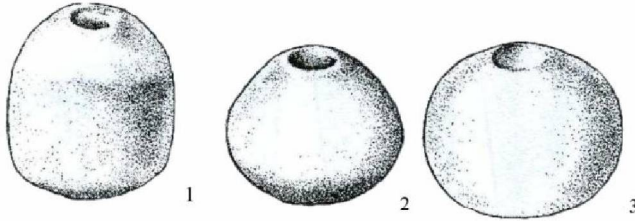
Daş toppuz başlarının ortasında, şaquli istiqamətdə deşiyi vardır. Bəzi toppuz başlarında bu deşiklər yuxarıya doğru daralaraq konus formasını alır. Axıradək hazırlanmamış və ya hazırlanarkən sınımış nümunələrin tapılması daş toppuzların yerlərdə hazırlandığını göstərir. Naxçıvan abidələrindən yüksək möhkəmliyə və zəngin ehtiyata malik, qaramtil göy rəngli, qranit tərkibli çay daşlarından hazırlanmış təkə toppuz başları deyil, eyni zamanda çoxlu sayda müxtəlif əmək alətləri də əldə olunmuşdur.

Eyni cinsli daşdan və identik formada hazırlanmış toppuz başlarının bir mərkəzdə hazırlandığını da ehtimal etmək olar.

I Kültəpənin alt təbəqəsindən (eneolit dövrünə aid) həm şarşəkilli, həm də armudşəkilli daş toppuz başları aşkar edilmişdir (1, s. 60). Şarşəkilli top-

puz başları çay daşından (qranitdən) və ağ mərmərdən hazırlanmışdır. Çay daşından hazırlanmış toppuz başları ağ mərmərdən hazırlanmış toppuz başlarına nisbətən daha yaxşı cilalanmışdır (1, s.60).

Armudşəkilli toppuz başları da müxtəlif cinsli daşlardan hazırlanmışdır. Onlardan biri boz rəngli dağ daşından, digəri isə mərmərə oxşar möhkəm daşdandır. Daş toppuzların əksəriyyətinin ağ rəngli mərmərdən və qara rəngli qranitdən və ya hematitdən hazırlanması heç də təsadüfi deyil. Belə ki, bu iki rəng (ağ və qara) daş toppuzların yayıldığı qədim əkinçilik mədəniyyətlərində, eneolitdən ta son tunc dövrünə qədər, uzun bir xronoloji dövrdə dəyişilməz qalmışdır. Əgər ağ və qara rənglərin qəbirlərdə aşkar



I Kültəpədən tapılmış daş toppuzlar. M. M. Seyidovun "Naxçıvan ərazisində son tunc və erkən dəmir dövrü mədəniyyəti" kitabından.

edilən keramikada və muncuqlarda da rast gəlindiyini nəzərə alsaq, onda təkcə əşyaların deyil, onların rənglərinin də kult xarakteri daşdığını və müəyyən semantik mənası olduğunu ehtimal etmək olar.

I Kültəpədə tapılmış toppuz başları Naxçıvan ərazisində aşkar olunmuş ən qədim silah növləridir (1, s. 60). O.Həbibullayev qeyd edir ki, əgər toppuz başları nəzərə alınmazsa, demək olar ki, eneolit dövrü təbəqəsindən heç bir silah növü tapılmamışdır (1, s. 62). Bu əşyaların qədim silah növü olmasını Mingəçevir tapıntıları da təsdiq edir (4, s. 31). Mingəçevirdə yaşayış yerinin alt təbəqəsindən tapılmış daş toppuz başları və onların təyinatı haqqında tədqiqatçıların fikirləri olduqca maraqlıdır. Tədqiqatçılar bu əşyaları "toppuza oxşar silahlar" adlandıraraq onların bəzilərinin heç də toppuz başı olmadığını əsaslandırmağa çalışmışlar. Mingəçevir daş toppuzlarının demək olar ki, hamısı eyni ölçüdə olub (az fərqlə), yalnız formalarına görə fərqlənirlər (4, s.31). Onların çoxu armudşəkilli, qalanları isə şarşəkilli və yumurtaşəkilli formadadırlar. Deşik əşyanın hər iki tərəfindən açılaraq ortada birləşir və kəsikdə ucları bir-birinə birləşmiş iki konusa oxşayır (4, s.31). Bu deşiklər onların toppuz başı olduğunu təkzib edir, ona görə ki, belə deşikli toppuz başını düz saplağa keçirmək mümkün deyil (4, s.31). Ola bilsin ki, bu alətlər qayışa bağlanmış və onlardan əmud (kisten) və bola (üçdaşlı tulazdırma) kimi istifadə olunurmuş. Ehtimal ki, qayışın bir ucunu düyünləyib, o biri ucunu daş alətin deşiyindən keçirib dartırdılar. Deşik konusvari quruluşa malik olduğundan qayışın düyünlü tərəfi əşyanın ortasında dayanırdı. Beləliklə çox yaxşı uzaqvuran silah alınırdı (4, s.31). Mingəçevirin alt təbəqəsindən (e.ə. III minilliyə aid) tapılmış toppuz başlarının əksə-

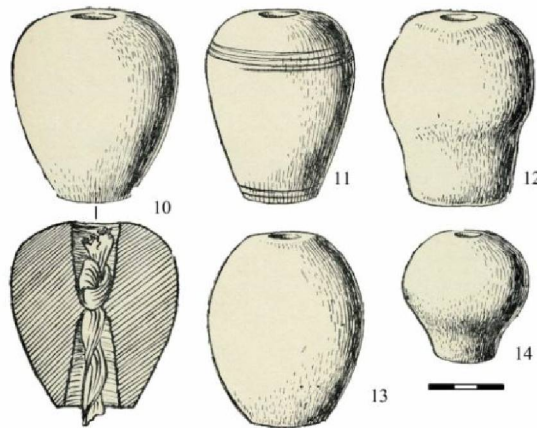
riyyəti yuxarıda təsvir olunan formadadır. Mingəçevir tədqiqatçıları bu silahların, insanların daşı deşməyi öyrəndiyi vaxtdan mövcud olduğu fikrini irəli sürürlər və arxeoloji ədəbiyyata (4, iqt.5) istinad edərək oxşar daş toppuz başlarının Şimali Qafqazın, Cənubi Sibirin və İranın neolit və eneolit dövrü abidələrində (o vaxtkı xronoloji bölgüyə görə) tapıldığını qeyd edirlər (4, s. 31).

Arxeoloji ədəbiyyatda daş toppuzların hazırlanmasında yumşaq daşlardan da istifadə olunduğu qeyd olunur (3, s.49). Bu toppuzlardan döyüş silahı kimi istifadə olunması bir qədər şübhəlidir və onlar ola bilsin ki, qəbrə şanşöhrət rəmzi kimi qoyulmuşdur. Naxçıvanın daş toppuzları haqqında M.Seyidovun aşağıdakı fikirləri də maraqlıdır: “Daş toppuzlar mövcud olduqları müddət ərzində, başlıca olaraq, döyüş silahı kimi istifadə olunmuşdur. Onlardan bəzi vəhşi heyvanların ovlanmasında da istifadə edildiyi istisna olunmur. Bununla yanaşı ehtimal etmək olar ki, bəzi toppuzlardan, məsələn, cilalanmış mermər və gematit toppuzlardan çomaq (çomaq başı – B.İ.) kimi də istifadə edilmişdir” (3, s.50).

V.Baxşəliyev də toppuz başlarından ovda istifadə olunduğu fikrini irəli sürür. Lakin tədqiqatçılardan heç biri toppuzdan ovda necə istifadə olunduğunu açıqlamır. Toppuz yaxın döyüş silahıdır və onunla vəhşi heyvana zərbə endirmək üçün kifayət qədər yaxınlaşmaq təhlükəlidir və mümkün deyil. Ehtimal ki, ov zamanı bu toppuz başlarından toppuz kimi yox tulazdırma kimi istifadə olunmuşdur. Kəmənddən fərqli olaraq tulazdırma ovu tutmur, onun ayaqlarına doluşaraq yerə yıxır və ya güclü zərbənin təsirindən ov yığılır. Qeyd etmək lazımdır ki, Azərbaycan ərazisindən tapılmış ilk dəmir dövrünə aid daş toppuzlardan çox güman ki, ancaq ov silahı kimi istifadə olunmuşdur. Bu daş toppuzlar, ola bilsin ki, güclü və bacarıqlı, lakin kasıb adamların qəbrinə bir fərqləndirmə rəmzi kimi də qoyulardı.

Qafqazda ovçuluğun qədimdə olduğu kimi son tunc dövründə də xüsusi əhəmiyyət daşıdığını və bunun yarımköçəri (yaylaq) maldarlıqla bağlı olduğunu N.Y.Marr və B.B.Piotrovski qeyd etmişlər (5, s. 91-93).

M.Seyidovun irəli sürdüyü toppuz başlarından çomaq başı kimi istifadə olunması da maraqlı və inandırıcı ehtimaldır. Bu ehtimalı gücləndirən, toppuz başlarının tapıldığı qəbir-



R.Vahidovun “Qədim Mingəçevir” kitabından (X tablo).

lərdə tağalaqların da aşkar olunmasıdır. Tağalaq və çomaq qoyunçuluq təsərrüfatında geniş istifadə olunan əmək alətləridir. Lakin qeyd etmək lazımdır ki, yalnız kiçik həcmli, nisbətən yüngül toppuz başlarından çomaq başı kimi istifadə etmək olardı. Uzunluğu 1,5-2,0 m olan belə çomaqlar eyni zamanda (ən azı vəhşi heyvanlardan qorunmaq üçün) müdafiə silahı kimi də istifadə oluna bilərdi. Çox güman ki, son tunc və ilk dəmir dövründə çomaqların başı daha çox tuncdan bir tərəfi bağlı boru şəklində hazırlanır və üzərində mıxça ilə ağaca bərkitmək üçün deşikləri olurdu (6, s. 109).

Naxçıvanda e.ə. II minilliyin sonlarına qədər daş toppuz başlarının formasında, çox az dəyişikliklər olmuşdur. Bu dəyişikliklər armudşəkilli toppuz başlarının boğaz hissəsinin nisbətən uzanmasında və boğazının kənarında relyefik kəmərin – boyunluğun qoyulmasında özünü göstərir.

Tunc dövründə daşdan hazırlanmış toppuz başları Ön Asiyada, Mərkəzi Asiyanın cənub-qərb bölgələrində və Cənubi Qafqazın Qabaq Asiyaya yaxın rayonlarında geniş yayılmışdı. Daşdan hazırlanmış toppuz başlarının yayılma arealı boyalı qablar mədəniyyətinin yayılma arealı ilə nisbətən üst-üstə düşür. Daşdan hazırlanmış toppuz başları Yaxın Şərqi əkinçilik mədəniyyətləri üçün xarakterik olub müəyyən zaman çərçivəsində mövcud olmuşdur (7, s.50).

Cənubi Qafqazda daş toppuz başları digər regionlardan daha əvvəl tunc toppuz başları ilə əvəz olunmağa başlayır. Məsələ ondadır ki, Cənubi Qafqazın, ilk növbədə I Kültərinin daş toppuz başlarının tarixi Elamın və Cənub-qərbi Türkmənistan toppuz başlarının tarixindən olduqca qədimdir. Belə ki, I Kültərinin eneolit dövrü təbəqəsindən tapılmış daş toppuz başlarının oxşarları həmin regionların son tunc dövrü abidələrində aşkar olunmuşdur və adətən dəfn olunanın cəmiyyətdə nüfuz sahibi olduğunu bildirir. Bu dövrdə isə daş toppuz başları Cənubi Qafqazda, o cümlədən Naxçıvanda artıq istifadədən çıxmış, onları öz lokal xüsusiyyətləri ilə seçilən və dəfn olunanın cəmiyyətdə yüksək mövqə tutduğunu bildirən tunc toppuz başları əvəz etmişdir. İ.N.Xlopin II Parxay nekropolunun e.ə. III minilliyin əvvəllərinə aid edilən 9N-li qəbrində, ağ əhəng daşından hazırlanmış hələqə və tunc mıxça (toppuz başını ağaca bərkitmək üçün) ilə birlikdə tapılmış, yaşılımtıl rəngli daşdan, çox gözəl cilalanmış yumurta formalı toppuz başını bu adətin ən qədim variantı hesab edir (7, s.69.). Yuxarıda qeyd etdiyimiz kimi, bu adət I Kültərdə artıq eneolit dövründə mövcud idi.

İ.N.Xlopin Cənub-qərbi Türkmənistanın və Elamın həmdövr abidələrində aşkar edilmiş daş toppuz başlarının müqayisəli təhlilini aparmış və maraqlı nəticələr əldə etmişdir (7, s.50-53). Cənub-qərbi Türkmənistandan şərqi tərəf yalnız Tacikstanda bir ədəd daş toppuz başı tapılmışdır ki, onu da import hesab etmək olar. Sumbar vadisində 12 ədəd, Elamda isə, təkcə Kirişi məbəbində onlarla daş toppuz aşkar edilmişdir. Hər iki regiondan tapıl-

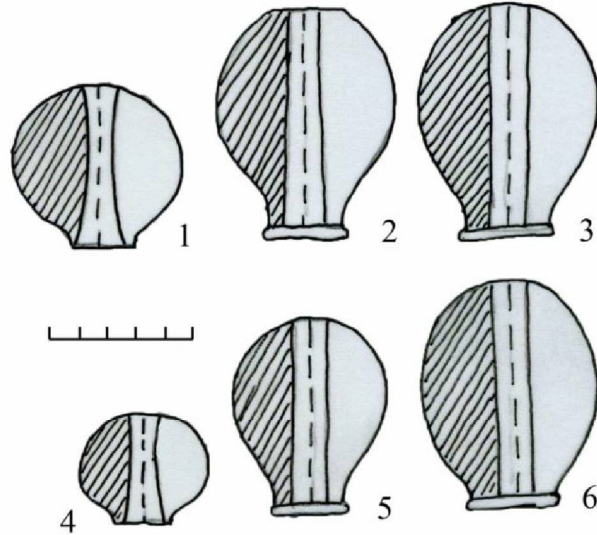
mış toppuz başları demək olar ki, formaca bir-birinin eynidir. Hər iki regionda toppuz başları qara və ağ rəngli daşlardan hazırlanmışdır. Sumbar vadisində ancaq şarşəkilli toppuz başları qara daşdan hazırlanmışdır. Elamda isə qara daşdan hazırlanmış armudşəkilli toppuz başlarına da rast gəlinir.

Elam abidələrindən tapılmış bir çox toppuz başlarının üzərində e.ə. 1310-1300-cü illərdə hakimiyyətdə olmuş Elam çarı Attarkittahın adına rast gəlinən yazı vardır (7, s.51).

Elam özünün şimal qonşularına – gələcək Midiya tayfalarına güclü təsir edərək burada dövlətin əmələ gəlməsinin əsasını qoymuşdur. Elamın eyni siyasi-mədəni təsiri Cənub-qərbi Türkmənistan da olmuşdur. Sumbar nekropollarında aşkar edilmiş toppuz başları ilə hər cəhətdən oxşar olan Elam toppuz başlarının, Sumbar mədəniyyətinin xronoloji çərçivəsini təsdiq etmək üçün cəlb olunması düzgündür (7, s.52).

Naxçıvan abidələrində aşkar edilmiş toppuz başlarının dövrünün müəyyən edilməsində bu təcrübədən istifadə etmək məntiqə uyğundur. Belə ki, Elam qədim sivilizasiya mərkəzi sayılan Mesopotamiya ilə yaxındır və mədəni inkişafın təsir yollarından biri də Elamdan Urmiya ətrafına oradan da Cənubi Qafqaza keçmişdir. Lakin, arxeoloji tədqiqatlar göstərir ki, mədəni təsir bütün sahələrdə bir tərəfli olmamışdır. Bəzi regionların (bir çox tədqiqatçıların qeyd etdiyi kimi periferiyanın) da sivilizasiya mərkəzinə müəyyən qarşılıqlı mədəni təsiri olmuşdur. Bu təsir, özünü Kür-Araz mədəniyyəti üçün səciyyəvi olan dairəvi planlı yaşayış evlərinin Yaxın Şərqi ölkələrində yayılmasında, əlində kasa dəfn adətində və s. özünü göstərir. Beləliklə, aydın olur ki, Cənubi Qaf-qaz, o cümlədən Azərbaycan (Urmiya gölü hövzəsi də daxil olmaqla) Qədim Şərqi inkişaf etmiş ölkələri üçün həmişə xammal mənbəyi olmamış, eyni zamanda həmin ölkələrə müəyyən mədəni təsir də göstərmişdir. Belə mədəni təsiri daş toppuzların yayılmasında da görürük.

Yuxarıda adı keçən regionlarda aşkar edilmiş toppuz başlarının böyük əksəriyyəti formaca eyni olsalar

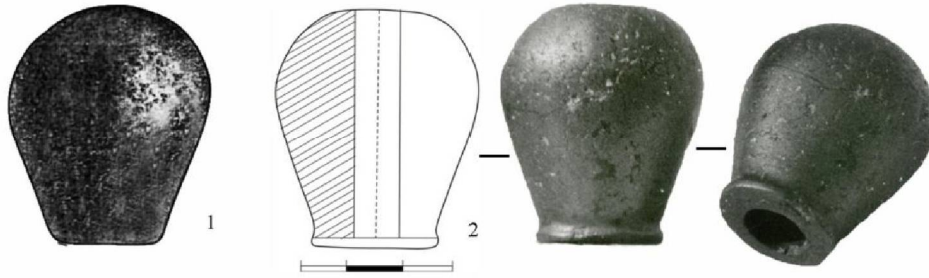


Toppuz başları. 1-3 Sumbar qəbristanlıqlarından, 4-6 Elamdan. (İ. N. Xlopinin "Cənub-qərbi Türkmənistan son tunc dövründə" kitabından).

da onlar yerlərdə istehsal olunmuşdur. Aralıq dənizinin şərq sahillərindən başlayaraq Cənub-qərbi Türkmənistanda və Cənubi Qafqazda rast gəlinən hematitdən, çox nəfis şəkildə hazırlanmış armudşəkilli toppuz başlarının bir istehsal mərkəzində hazırlandıklarını onların həm materialı, həm forması, həm də ölçüləri təsdiq edir.

I Plovdağ nekropolunda aşkar edilmiş simmetrik şəkildə nəfis hazırlanmış toppuz başı bu sıradandır. Bu toppuz başının da, Elam və Cənub-qərbi Türkmənistan abidələrində aşkar edilmiş analoji toppuz başlarında olduğu kimi boğaz hissəsində relyefik boyunluğu vardır. Şarşəkilli toppuz başlarında bu əlamətə rast gəlinməmişdir. Armudşəkilli toppuz başlarını fərqləndirən bir cəhət də onların çox yaxşı cilalanması və simmetrik hazırlanmasıdır. Bu toppuz başlarının istehsal mərkəzi hələlik müəyyən edilməmişdir.

Daşdan hazırlanmış toppuz başlarından yalnız döyüş silahı kimi istifadə olunduğunu demək çətindir. Müxtəlif tarixi dövrlərdə onların müxtəlif funksiyaları olmuşdur. Yuxarıda qeyd etdiyimiz kimi O.Həbibullayev I



Qızılburundan (1-A. Spitsin), Plovdağ (2) nekropollarından tapılmış daş toppuzlar.

Kültürədən tapılmış eneolit dövrünə aid toppuz başlarını ilk silah növü kimi səciyyələndirir (1, s. 60). İ.N.Xlopin Sumbar vadisində aşkar edilmiş son tunc dövrünə aid toppuz başlarını isə şan-şöhrət rəmzi kimi qiymətləndirir (7, s. 50-52).

Elamın armudşəkilli daş toppuzlarının üzərindəki yazıları və Mingəçevirin eyni formalı daş toppuzları üzərindəki paralel xətləri nəzərə almasaq daş toppuz başlarının üzərində naxışa demək olar ki, rast gəlinmir. İran, Elam, Cənubi-qərbi Türkmənistan və Aralıq dənizinin şərq sahillərində geniş yayılmış, aşağısındakı deşiyinin ətrafını haşıləyən relyefik kəməri olan armudşəkilli toppuz başı Azərbaycanda, hələlik, yalnız Plovdağda aşkar edilmişdir. Bir faktı da qeyd etmək lazımdır ki, son tunc dövründə ən çox armudşəkilli toppuzların tuncdan oxşarlarının istehsalı genişlənmişdir. Ümumiyyətlə, e.ə. IX-VIII əsrlərdə dəmirin geniş yayılması ilə dövəgözü və çaxmaq daşlarından hazırlanmış ox uclarının, oraq dişlərinin, bıçaqların,

granit, hematit və ağ mərmərdən hazırlanmış toppuz başlarının istifadəsi dayanır.

Maraqlıdır ki, son tunc dövründə Xəzər dənizinin cənub-şərq, cənub və cənub-qərb sahilərinə ölkələrində yayılmış mədəniyyətlərin bir çox sahələrdə, iqtisadi-siyasi və mədəni əlaqələrdən doğan oxşar cəhətləri vardır. Bu oxşar cəhətlər özünü təkcə toppuz başlarında deyil, eyni zamanda bəzi keramika tiplərində (“camış dərisi rəngli keramikada”, çaynik tipli qablarda), dəfn adətlərində və bəzi qəbir tiplərində göstərir. Bu isə Yaxın Şərq ölkələrinin ona yaxın ərazilərlə intensiv iqtisadi-mədəni əlaqələrinin olduğunu sübut edir.

### ƏDƏBİYYAT:

1. Абибуллаев О.А. Энеолит и бронза на территории Нахичеванской АССР. Баку, Элм, 1982.
2. Алиев В.Г. Культура эпохи средней бронзы Азербайджана. Баку, Элм, 1991.
3. Seyidov M.M. Naхçivan ərazisində son tunc və erkən dəmir dövrü mədəniyyəti. Bakı, Bakı Universiteti nəşriyyatı, 2012.
4. Асланов Г.М., Р.Вайдов, Г.И.Ионе. Древний Мингечаур (эпоха энеолита и бронзы). Изд-во АН Азерб. ССР, Баку, 1949.
5. Пиотровский Б.Б. Археология Закавказья. Ленинград, Изд-во Гос.Университета им. А.А.Жданова, 1949.
6. Хəlilov С.Ə. Qərbi Azərbaycanın tunc dövrü və dəmir dövrünün əvvəllərinə aid arxeoloji abidələri. Azərbaycan SSR EA nəşriyyatı, Bakı, 1959.
7. Хлопин И.Н. Юго-западная Туркмения в эпоху поздней бронзы. Наука, Ленинград, 1983.
8. Спицын А.С. Некоторые Закавказские могильники. Известия ИАК, выпуск 29, СПб, 1909.

### THE AREA OF DISTRIBUTION AND DATING OF STONE TIPS OF MACES FROM NAKHCHIVAN

**Bahlul Ibragimli**

#### Summary

**Key words:** Nakhchivan, tomb, mace, Bronze Age.

One of the weapon types found in the monuments of the Bronze Age, are stone tips of maces. Experts consider them as characteristic subject to the ancient agricultural cultures. In Nakhchivan they are found in Kizilburun, Kultepe I, Kultepe II and Plovdagh. The shapes of the stone tips of maces are mainly spherical and pear-like.

They are made of different types of stone - of hematite, of white marble, and very rarely, of gray tuffite. Most professionals consider stone mace tips as one of the oldest weapons. There are other opinions. Since M.Seidov considered some types of stone mace tips of Nakhchivan as shepherds' club tip S. I. N. Khlopin consider stone mace tips found in burial tombs of Sumbar as objects of prestige.

Widely used in the Bronze Age in the South-western Asia, South Caucasus and South-western Turkmenistan, stone mace tips in our opinion, have different purposes depending on their shape.

### **АРЕАЛ РАСПРОСТРАНЕНИЯ И ДАТИРОВКА КАМЕННЫХ НАВЕРШИЙ БУЛАВ ИЗ НАХЧЫВАНА**

**Бахлул Ибрагимли**

#### **Резюме**

**Ключевые слова:** Нахчыван, погребение, навершие булав из камня, эпоха бронзы.

Одним из видов оружия, обнаруженных в памятниках эпохи бронзы, являются каменные навершия булав. Специалисты считают их характерным предметом для древних земледельческих культур.

В Нахчыване они найдены в Кызылбуруне, Кюльтепе I, Кюльтепе II и на Пловдаге. Форма каменных навершия булав, в основном, шаровидная и грушевидная. Они изготовлены из разных пород камня – из гематита, из белого мрамора, и очень редко, из серого туфита.

Большинство специалистов каменные навершия булав считают одним из самых древних видов оружия. Есть и другие мнения: так некоторые виды каменных навершия булав Нахчывана М.Сеидов считает навершиями дубин пастухов, а И.Н.Хлопин, обнаруженные в погребениях Сумбарских могильников каменные навершия булав - предметами престижности.

Широко распространённые в эпоху бронзы в Передней Азии, на Южном Кавказе и в Юго-западной Туркмении каменные навершия булав, по нашему мнению, имели разное назначение в зависимости от своей формы.