

bərkiyib sabitləşir və şüşə keyfiyyəti kəsb edirdi. Azərbaycan *minasazlığında pərdəli, divarəli, şəbəkəli* və s. olmaqla müxtəlif mina məmulatı hazırlanmışdır.

Zinət istehsalında tətbiq olunmuş bu texniki, üsullarla yanaşı, bir sıra sənətkarlıq məmulatlarını (*xəncər, qılınc, tıfəng, tapança, əsa, ev avadanlığı*) bəzəmək üçün *xatəmkarlıq* (qaxma, yaxud çaxma) üsulundan istifadə olunmuşdur. Bu məqsədlə hazır məmulatın üzərində nəzərdə tutulmuş çeşni əsasında dəşiklər açılır, sonra onlar çaxma yolu ilə qızıl və ya gümüş mıx, sədəf, sümük, qiymətli daş və s. kimi başqa materiallarla doldurularaq bəzənirdi. Çaxma əməliyyatı tamamlanandan sonra əşyanın üzü sürtülüb hamarlanırdı.

Bəsit istehsal alətlərinə malik olan zinət ustalarının fərdi məharətinə əsaslanan və kустar səciyyə daşıyan Azərbaycan zərgərliyində daxili əmək bölgüsü olduqca zəif inkişaf etmişdi.

XIX əsrin sonlarında Rusiyada zərgərlik fabriklərinin meydana gəlməsi [102], bu sənətin istehsal sirlərinin öyrənilib sənaye üsuluna keçirilməsi, texniki gerilik girdabında çırpınan milli ucqarlarda dağ-mədən işinin zəif inkişafı üzündən xammal kasadlığının daha da güclənməsi Azərbaycan zərgərliyinin sonrakı inkişafına mənfi təsir göstərmişdir. Bununla belə, Azərbaycanın zərgərlik mərkəzlərinin məhsulları Şərqi motivli milli koloritinə, forma kamilliyinə və naxış səlisliyinə görə, nəinki Avropa və Rusiyanın, habelə Qafqazın digər məhəlli zərgərlik mərkəzlərinin hazırladığı zinətlərdən yüksəkdə dururdu. Mütəxəssislərin fikrincə, bu kasıb və savadsız zərgərlər öz sənətlərinin sirlərini kamil bilməklə avropalı həmkarlarından xeyli üstün idilər. Onların hazırladığı məmulatlar naxışlarının bədii məziyyəti və dekor ayrıntılarının səlisliyi baxımından insanı heyran edirdi. Avropanın yeknəsəq biçimli zərgərlik məmulatının kütləvi istehsalında tətbiq edilən hər cür cihaz və avadanlıqdan məhrum olan bu ustaların bütün sənət məhsulları hövsələli zəhmətin və mahir əllərin bəhrəsi idi [103].

## DABBAĞLIQ

Azərbaycanda heyvan dərisindən istifadə çox qədim tarixə malikdir. Hələ daş dövründə, ovçuluğun ilk çağlarından etibarən vəhşi heyvan dərisi insanların məişətinə daxil olmuşdur. İbtidai insanlar heyvan dərisindən təbii halda *bürüncək, yatacaq* və digər bəsit məişət ləvazimatı kimi istifadə etmişlər.

Arxeoloji qazıntılar nəticəsində külli miqdarda daş, sümük və metaldan hazırlanmış kəsici, qaşığı, deşici, hamarlayıcı əmək alətləri aşkar edilmişdir. Universal səciyyə daşıyan bu alətlərin böyük bir qismi eyni zamanda gön-dəri məmulatı istehsalında da istifadə olunmuşdur. Dəvəgözü və çaxmaq daşından düzəldilmiş əmək

alətlərinin müəyyən tipləri (qaşov, biz, bıçaq) bilavasitə dərişləmə ilə bağlı olmuşdur. Mezolit dövründən etibarən bu qəbildən olan daş alətlərin işlənmə texnikası xeyli təkmilləşmişdi. Ox və kamanın ixtirası sayəsində məhsuldar məşğuliyyət növünə çevrilən ovçuluq təkcə ərzaq deyil, habelə dəri və göndən ibarət bol xammal ehtiyatı yaradırdı.

Neolit dövründən başlayaraq əkinçilik və maldarlıq təsərrüfatının meydana gəlməsi və onun sonrakı inkişafı təbii surətdə məhsul bolluğunun artmasına səbəb olmuşdur. Ərzaq məhsullarının emalı və saxlanması zərurəti ilə əlaqədar dəri qabların çeşidi daha da artmışdır. Bu dövrdə toxuculuq və dulusçuluğun hələ zəif inkişafı da dəriçiliyin tərəqqisinə kömək etmişdir.

Eneolit dövründə daş və sümük alətlərin müxtəlif tiplərinin yaranması məhz dəriçiliyin inkişafı ilə üzvi surətdə bağlı olub, yerli əhalinin təsərrüfat məişətində gön-dəri məmulatı istehsalının başlıca məşğuliyyət növlərindən biri olduğunu əks etdirir [104].

Qədim insanlar dərinə mexaniki üsullarla (*qaşım, sıyırma, hamarlama, döyəcəlmə, ütmə, piyləyib yumşaltma* və s.) işləməklə kifayətlənməyib, onun bəsit *aşılama* texnikasına da müəyyən qədər yiyələnibmişlər. Lakin, dabbaqlıq məşğuliyyətinin müstəqil sənət sahəsinə çevrilməsi Tunc dövrünə təsadüf edir. Bunu Azərbaycanın təsərrüfat həyatının bütün gedişatı, əkinçilik və maldarlığın intensiv inkişafı, ikinci böyük ictimai əmək bölgüsü olan sənətkarlığın meydana gəlməsini zəruri edən sosial-iqtisadi şəraitin özü hazırlamışdır. Tunc dövründə Azərbaycanda sakin olan tayfalar arasında sənət istehsalının müxtəlif sahələri meydana çıxmış, əmək alətləri, silah və məişət vasitələrinin hazırlanması, heyvan dərilərinin aşılınması tədricən xüsusi peşə sahəsinə çevrilmişdir [105].

Sinifli cəmiyyət dövründə xammal ehtiyatının bolluğu üzündən gön-dəri məmulatı əhalinin ev məişəti və təsərrüfat həyatının bütün sahələrinə dərin nüfuz etmişdi. Geyim ehtiyacları, minik və qoşqu ləvazimatı və s. aşılınmış gön və dəridən hazırlanırdı.

Aşılınmış dəri, habelə nadir yazı ləvazimatı kimi də işlənirdi. Məlum olduğu kimi, qədim məxəzlərin müəyyən bir qismi, o cümlədən "Avesta" əsəri sonrakı nəsillərə dəri perqament üzərində gəlib çatmışdı. Zaqros dağlarından dəri üzərində yazılmış üç ədəd əlyazması tapılmışdır [106]. Atropatendə ellin mədəniyyətinin yayılmasını əks etdirən bu yazı, şübhəsiz ki, aşılınmış dəri üzərində icra oluna bilərdi.

Azərbaycanda aşılınmış dəridən istifadə tarixinin aydınlaşdırılması məsələsində Qədim Mingəçevirin Tunc dövrü qəbiristanlığından tapılmış çəkmə və ya başmağa bənzər gil qablar mühüm əhəmiyyət kəsb edir. Həmin qabların bir qisminin uzunboğaz çəkməyə bənzədilməsi e.ə. II minilliyin sonlarında aşılınmış dəridən ayaqqabı tikildiyini söyləməyə əsas verir [107].

Orta əsrlərdə Azərbaycanda gön-dəri məmulatının tətbiq sahələri daha da genişlənməmişdir. Quyulardan su çıxarmaq, neft və su daşımaq üçün aşılınmış dəridən düzəldilmiş *dol* və *tuluq* ən sərfəli vasitə sayılırdı. Orta əsrlərdə Abşeron nefti dəvə karvanları vasitəsilə uzaq ölkələrə dəri tuluqlarda daşınırdı [108]. Bütün bu faktlar gön-dəri məmulatı emalı texnologiyasının, başqa sözlə, dəriaşılama (dabbaqlıq) sənətinin

tərəqqi etməsindən soraq verir.

**Dabbağlıq.** Azərbaycanda dəriçilik bəsit xalq üsullarından başlayaraq peşəkar dabbağlığa qədər müxtəlif inkişaf mərhələləri keçmişdir.

Bəsit xalq üsulu ilə aşılama texnikası maldarlar arasında daha geniş yayılmışdı. Eymə, tejn, tuluq, dağar, cılğı, motal və s. qabları habelə çarıq, papaq, kürk kimi geyim vasitələri hazırlamaq üçün əvvəlcə dəri bəsit üsulla qismən aşılırdı. Sadə texnologiyaya əsaslanan bu əməliyyat kəpək və ya arpa unundan hazırlanmış "yal" vasitəsilə tüklərin dibini boşaldıb tökməkdən, duz, yaxud zəy vasitəsilə yumşaltmaqdan və bitki mənşəli boyaqlarla onu boyamaqdan ibarət olmuşdur.

Bundan fərqli olaraq, peşəkar dabbağlıq sənəti mürəkkəb texnoloji proseslərlə bağlı olduğundan ixtisaslı usta əməyi tələb edirdi. *Aş, yaxı və rəngabların* hazırlanması və tətbiqi üsulları müəyyən dərəcədə kimyəvi-mexaniki emal proseslərinin mənimsənilməsi ilə üzvi surətdə bağlı idi.

Azərbaycanın ənənəvi dabbağ məmulatı *gön, sağı, ətvi, tumac, müşkü (kosala), kosala və xəz-dəridən* ibarət olmuşdur. Bunların hazırlanması ilə dabbağ, sağırcad, kürkcü və papaqçılar məşğul olurdular.

Dabbağlıq sənətində ev heyvanlarının gön və dərisi əsas yer tutmuşdur. Dabbağxanalar gön və dərinə, adətən, şəhər qəssabxanalarından, yaxud fərdi maldarlardan satın alırdılar. Sərmayəsi böyük olan iri dabbağxana sahibləri çox vaxt Bakı, Tiflis, habelə İran, Türkiyə, Rusiya və Orta Asiya şəhərlərindən xammal alırdılar.

XIX əsrdə Azərbaycanda gön-dəri məmulatı istehsalı kустar sənət və xırda əmtə istehsalı səciyyəsi daşmışdır [109]. Başlıca olaraq inzibati mərkəz rolunu oynayan əyalət şəhərlərində cəmləşmiş [110] iri dabbağxanalarla yanaşı, qəsəbə tipli ticarət və sənət mərkəzlərində xırda kустar dabbağxanalar da fəaliyyət göstərirdi. Bu tip müəssisələr, az da olsa, kənd yerlərinə də yayılmışdı [111].

XIX əsrdə Azərbaycanda gön-dəri məmulatı istehsalının başlıca mərkəzləri arasında ənənəvi maldarlıq rayonları olan Şamaxı, Şəki, Cavad, Ərəş, Şuşa və Gəncə qəzaları görkəmli yer tuturdu. Həmin qəzalar təkcə Azərbaycanda deyil, ümumiyyətlə Cənubi Qafqazda gön-dəri məmulatı istehsalının qabaqcıl mərkəzi sayılırdı. XIX əsrin 30-40-cı illərində Şamaxıda 64 nəfər, Nuxada 178 nəfər dabbağ işləyirdi [113]. 1888-ci ildə Yelizavetpol quberniyasında 99, Bakı quberniyasında isə 157 dabbağxana var idi [114].

Aşılama əməliyyatında iş proseslərinin çoxu su ilə bağlı olduğundan, dabbağxanalar, adətən, iri su hövzələrinin, ən çox isə axar suların yaxınlığında yerləşirdi. Su ilə sıx bağlılıq nəticəsində dabbağlıq sənəti mövsümi səciyyə daşıyırdı. Bir qayda olaraq, dabbağxanalarda iş yazın əvvəllərində, havalar qızanda başlanıb, payızın soyuqları düşənədək davam edirdi. Su donan vaxt aşılama əməliyyatı dayandırıldığından dabbağxana sahibləri xammal tədarükü və hazır məmulatın satışı ilə məşğul olurdular.

Dabbağxananın istehsal ləvazimatı arasında "küşat" və ya "silə" adlanan qoz kötüyündən yonulmuş çənlər əsas yer tuturdu. Qozqara kötüyünün ölçüsündən

asılı olaraq, dabbağ çənləri tutum etibarlı ilə bir-birindən fərqlənirdi. Kiçik çən 20, orta çən 30, böyük çən 40-a qədər dəri tuturdu.

İstehsalın həcmindən asılı olaraq kiçik dabbağxanalarda 1-2, iri dabbağxanalarda 3-4, bəzən isə 5-6 çən olurdu. Nadir hallarda isə böyük dabbağxanalarda çənlərin sayı 8-10-a çatırdı. Dabbağxanalarda işçi qüvvəsinin miqdarı çənlərin sayından asılı idi. Adətən, hər çəndə bir nəfər kargər işləyirdi [115].

Dabbağxananın istehsal ləvazimatına mis tiyan, sıyrığac [116], *şufrə, bıçaq* (gorda), *tişə, qaşov (ara), qırov, vərəçü, xərçü, xortaçü, sığalçü, oxlov, qulaba, çapasəng, məsa, saldaş, keçə* və ya *həsir* daxil idi (XXVII tablo). Bundan başqa dabbağxanada ağac mıxça, *süpürgə, xurma, yaxud qıl lifi, yağ lampası, iynə, sap* və s. də işlənirdi.

**Aşılavıcı maddələr.** Azərbaycan ərazisi aşılavıcı xassəyə malik bitki və mineral maddələrlə zəngin olduğundan dabbağlıq sənətində əsasən yerli vasitələr: vəlgə (sarağan) yarpağı, sumaq yarpağı, cır nar, əhəng, şora, qara zağ, ağ zağ, mis ovuntusu, naşatır, dəniz duzu, kəpək, quyruq yağı, sağrı tumu işlənmişdir.

*Sarağan* (vəlvə) yarpağı Böyük Qafqaz sıra dağlarının cənub-şərq yamaclarındakı meşələrdən toplanırdı. Nuxa qəzası keçmişdə bütün Cənubi Qafqaz dabbağxanalarını sarağanla təmin edirdi [117]. Güclü aşılama xassəsinə malik olan sarağan yarpağı, adətən, yaz-yay, aylarında toplanıb qurudulurdu. May ayından əvvəl sarağan yarpağı hələ lazımi dərəcədə turşuluq xassəsinə malik olmur, sent-yabrdan sonra isə həmin xassəni tədricən itirib qüvvədən düşür. Ona görə də dabbağlar illik sarağan ehtiyatını yaz-yay mövsümündə toplayırdılar. Sarağan yarpağı quruyandan sonra dingdə döyülürdü. Sarağan unu ilə gön, sağrı və ətvi aşılanırdı.

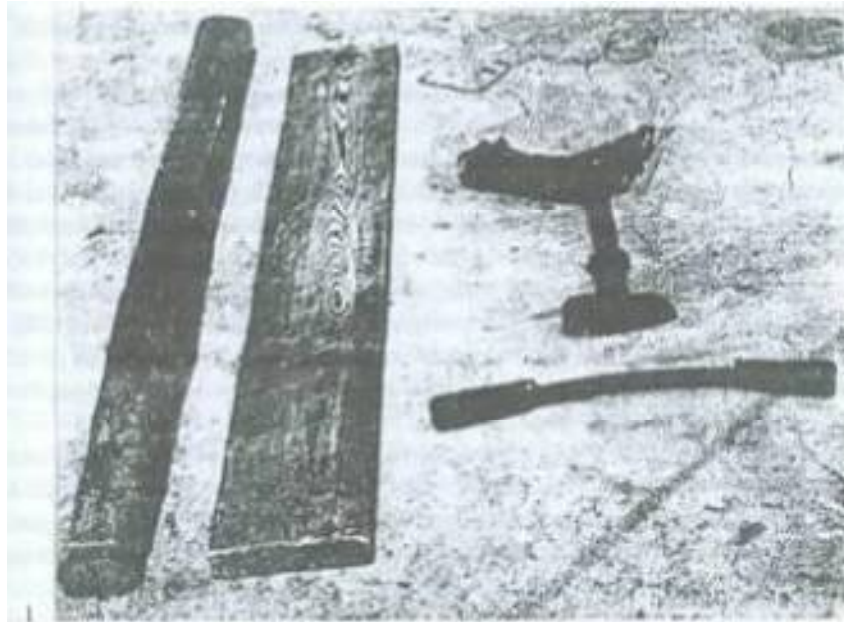
Qoyun və keçi dərisi, adətən, *sumaq* yarpağı ilə aşılanırdı. Bunun üçün onun yarpağını yığıb qurudur və ding vasitəsilə döyürdülər. Dabbağların fikrincə, sumaq yarpağı nə qədər tez yığılsa, o qədər qüvvətli olur. Yağış, şaxta dəydikdə yarpaq turşuluq xassəsinə itirib gücdən düşür.

İstehsahn həcmindən asılı olaraq, hər bir dabbağxana satılma yolla ildə 2-3 tağardan 5-6 tağaradək sumaq yarpağı tədarük edirdi.

Camış gönü ən çox *cır nar* vasitəsilə aşılanırdı. Cır narı, adətən, kal vəziyyətdə yığıb qurudurdular. Cır nar yetişən zaman partlayıb ağzı açılır və tədricən turşuluq xassəsi azalırdı. Ona görə də onu vaxtında tədarük edib dabbağlara satırdılar. Aşı, həmçinin, yetişmiş nardan da hazırlanırdı. Lakin onu bir həftədən artıq saxlamaq olmurdu. Quru nar il ərzində işləmə bildiyindən yaş nardan baha qiymətləndirilirdi.

Bunlarla yanaşı, aşılama işində *quşarmudu, ayıqulağı, qaraqovaq, palıd, vələs, söyüd, qızılğac, qoz qərzəyi* və s. aşılavıcı və boyaq xassəli bitkilərdən də istifadə olunurdu. Şuşa dabbağları dərinə ən çox *gərmək* yarpağı ilə aşılayırdılar [118].

Aşılama sənətində bəzi *mineral* maddələr də işlənirdi. Sağrıcdəlikdə *şora, mis ovuntusu, naşatır*, dabbağlıqda isə sönmüş *əhəng* məhlulu başlıca aşılavıcı vasitələr sayılırdı.



XXVII tablo. Dabbaq alat va loqimatlari: 1 - Xarçü, silfa, laskan;  
2 - Xarçü va laskan; 3 - Dabbaq emi.

Şirvan dabbağları şoranı Hacıqabul, Navahı, Sündü və Udulu kəndlərindən satın alırdılar. Yayda bu kəndlərin yaxınlığındakı şoran nohurlar quruyarkən cadar bağlamış kəltənləri külünglə sındırır çuvallara doldurur və dabbağxanalara gətirirdilər. Hər mövsüm üçün 1-2 tağara qədər şora tədarük edilirdi. Şora quru yerdə saxlandıqda illərlə öz xassəsini itirmirdi.

Gön boyağında "zağ" adlanan dəmir kuporosundan istifadə edilirdi. Zağ iki cür: ağ və qara rənglərdə olurdu. Ağ zağ gön, qara zağ isə sağrının boyanmasında işlənirdi. Bundan başqa, dabbağlıq sənətində bitki mənşəli boyaqlar da işlənirdi. Şirvan dabbağları tumac və müşkünü qırmızı rəngə boyamaq üçün İrandan gətirilmə xüsusi "talaşa" ilə, Şəki dabbağları isə vağam ağacının qabığı ilə rəngab düzəldirdilər. Dəri, həmçinin palıd ağacının qabığı və qozası ilə də boyanırdı. Sarağan aşından çıxmış dabbağ malı sarı rəngdə olduğundan onu təkrar boyağa salmaq lazım gəlmirdi.

Aşılama texnologiyasının başlıca mərhələlərindən biri "məsalah" adlanan [119] aşqarın hazırlanmasından ibarət idi. Ənənəvi dabbağlıq sənətində müxtəlif növ aş və maya hazırlanırdı.

Azərbaycan dabbağları çoxəsrlik əməli iş prosesində məsələlərin hazırlanma texnologiyası sahəsində zəngin təcrübə əldə etmişlər.

Məmulatın növündən (gön, sağrı, ətvi, tumac, kosala, müşkü) asılı olaraq məsələlərin hazırlanmasında və aşılama texnologiyasında fərq nəzərə çarpırdı.

**Gönaşılama.** Adətən, camış gönü tən yarıya bölünərək, sığır gönü isə bütöv halda aşılanırdı. Vaxtında duzlanmamış gön aşılama işinə yaramırdı. Ona görə də tədarük zamanı dabbağlar gönün vaxtında duzlanması məsələsinə xüsusi diqqət yetirirdilər.

Aşa salınmazdan əvvəl, adətən, gön islağa qoyulub yumşaldılırdı. Quru gön isti vaxtlarda 2-3 gün, soyuq havalarda isə 5-6 gün, təzə gön isə bir gün islaqda saxlanılırdı.

Yumşalmış gönün hər iki üzünü ilk növbədə tük və lət (alsın) qalığından təmizlənirdi. Şəki və Şirvan dabbağları əvvəlcə gönün lətini qaşır, sonra tükünü töküdürlər. Şuşada isə qabaqca gönün tükü tökülür, sonra ləti qaşınıb təmizlənirdi. Ənənəvi dabbağlıq sənətində bu əməliyyatlar "ləttökmə" və "tükökmə" adlanırdı.

Gönün ləti *vərəçü* üzərində "baladəmir" ("lətüzən", "ləskən") adlanan qoşa dəstəkli kəsici alətlə qaşınıb təmizlənirdi. Ləttökmə əməliyyatı iki mərhələdə, gönün əhəng məhluluna salınmasından əvvəl və sonra icra olunurdu.

Şəki və Şirvan ustaları gönün tükünü əhəng məhlulu, Şuşa dabbağları isə kəpək vasitəsilə töküdürlər.

Əhəng aşını hazırlamaq üçün hər dəfə əhəng quyusuna 5 pud əhəng, 25-30 vedrə su tökülürdü. Bu 20 ədəd gönün işlənməsinə kifayət edirdi. Xam gön 7-8 gün əhəng məhlulunda qalandan sonra tüklərin dibi boşalırdı.

Tükü kəpək vasitəsilə tökmək üçün gönün lət üzünə bolluca kəpək səpib üzünə su çiləyirdilər. Bu qayda ilə gön 20 gün kəpəkdə qalıb tüklərin dibi boşalırdı.

Gönün ləti kimi tükü də "vərəçü" (qaşov ağacı) üzərində "baladəmir"

vasitəsilə qaşınıb tökülürdü. Tüktökmə əməliyyatından sonra mal (gön) su çəninə ayaqlana-ayaqlana yuyulub əhəngdən təmizlənirdi. Mal hələ yaş ikən ikinci dəfə lət üzünü yenidən baladəmirlə qaşayıb təmizləyirdilər. Nəticədə gönün ləti tamamilə çıxır, xalis məğzi qalır.

Azərbaycanın bir sıra dabbağlıq mərkəzlərində lət və tükdən təmizlənmiş gön birbaşa aşa qoyulduğu halda, Şuşada əvvəlcə o duza qoyulur, sonra aşa salınırdı.

Lət və tükdən təmizlənmiş gön əvvəlcə cır nar, sonra sarağan aşına salınırdı.

Nar aşını hazırlamaq üçün 40 kq cır narın üzərinə 5 vedrə su tökülüb tiyanda qaynadılırdı. Narın turşusu tamam suya çıxandan sora aş ağac çənə süzülür və üzərinə 2-3 vedrə soyuq su tökülməklə istisi alınır. Gön nar aşında 3-4 saat fasiləsiz olaraq ayaqla tapdanır. Bunun sayəsində nar turşusunun təsiri gönün məğzinə keçirdi. Dabbağ malı gücdən düşmüş tapdaq aşında iki gün qalandan sonra nar aşını təzələnib yenidən tapdanır. Daha iki gün keçəndən sonra nar aşını yenidən bir də təzələnirdi. Beləliklə, ilkin aşılamaqdan keçmiş mal axar suda yuyulur və axırncı dəfə astar üzünü qaşovlanıb lət qalıqlarından təmizlənirdi.

Sarağan aşını [120] hazırlamaq üçün 1 pud sarağan yarpağının unu 7 vedrə isti suda qarışdırılırdı. Bu 5-6 gönün aşılmasına kifayət edirdi. Sarağan aşını çənə süzüb gönünü onun içinə salır və 5-6 saat ərzində ayaqlayıb "tamam eləyirdilər".

Sarağanın qələvi təsiri malın məğzinə tamam keçmək üçün tapdalanma əməliyyatından sonra o, iki gün "ölü" aşda saxlanılırdı. Mal çəndən çıxarıldandan sonra sarağanın ərpi yığılıb atılır və aşın "ölü" suyuna 2 pud xörək duzu qatılırdı. Duzlu suda mal 1 saat ərzində tapdandıqdan sonra çıxarılıb gönün altına sərilirdi. Bir qədər təpiyəndən sonra arabir onların üzünə duzlu su çilənirdi.

Satış üçün "dəstəçin" edilməzdən əvvəl aşılənmiş malın astar üzünü köhnə palaz parçası ilə sürtülüb pardaqlanırdı.

Camış gönünü siğir gönünə nisbətən qalın olduğundan onlar bir-birindən ayrıca aşılınırdı.

Aşılənmiş gönün əsas müştərisi başmaqçı, çəkməçi, sərrac, qismən isə çarıqçıları idi. Buna görə aşılənmiş gön məmulatı "altlıq", "astarlıq", "üzlük", "qayıqlıq" və s. olmaqla müxtəlif növə ayrılırdı. Gönün qalın yeri altlığa, nazik hissələri isə üzlüyə sərf olunurdu.

**Tumaç və müşkü istehsalı.** Tumaç qoyun dərisindən, müşkü (kosala) isə keçi dərisindən aşılənib hazırlanırdı. Şəki dabbağları kosalanı dana dərisindən aşılaraq hazırlayırdılar.

Çənin tutumundan asılı olaraq, hər dəfə bir "cələb" mal, yəni 20-30 ədəd qoyun və ya keçi dərisi aşılınırdı.

Aşılənməzdən öncə dəri 2-3 gün islağa qoyulub yumşaldılır və ləti baladəmirlə qaşovlanıb təmizlənirdi. Bir gün sonra süpürgə ilə dərinin astar üzünə qatı əhəng

məhlulu yaxıb iki qatlayırdılar. Bir gün ərzində əhəngdə qalandan sonra tüklərin dibi boşalır və əllə yolunurdu. Tükdən təmizlənilib cılgı halına salınmış dərilər əhəng quyusuna salınırdı. 5-6 gün sıyıq əhəng məhlulunda qalmış "mal" qıra ilə çıxarılıb axar suda tapdana-tapdana yuyulur və əhəngdən təmizlənilirdi.

Əhəngdə işlənmiş mal sonra *kəpək şiləsinə* salınırdı. Bu məqsədlə 5-6 vedrə su tiyanda qızdırılıb çənə tökülür, üzərinə 3-4 vedrə kəpək, yaxud 1,5-2 vedrə arpa unu əlavə edilib qarışdırılırdı. Kəpək şiləsində 1,5-2 saat tapdanmış mal bir gün şilədə saxlanılırdı. Ertəsi gün mal çəndən çıxarılıb süzgəc ağacının üzərinə yığılır və müəyyən qədər təpiyəndən sonra bir-bir baladəmirlə qaşınıb kəpək və lət qalıqından təmizlənilirdi.

Kəpək şiləsində işlənmiş mal daha sonra sarağan aşına salınıb 3-4 saat fasiləsiz tapdanır, ertəsi gün çıxarılıb vərəçü üzərində bala dəmirə yenidən qaşınırdı. Bu qayda ilə sarağan aş daha iki dəfə təzələnərək, malın tapdama və qaşımaya əməliyyatı təkrar edilirdi.

Bir qayda olaraq *müskü* qara rəngə, *tumac* isə qırmızı, sarı, yaşıl və s. rənglərə boyanırdı. Bundan əlavə, çox vaxt tumacın üzərinə gül də salınırdı.

Tumac və müskünü boyamaq üçün əvvəlcə rəngab hazırlanırdı. 30 dərinə qara rəngə boyamaq üçün 1 girvənkə [121] qara zağ yarım vedrə isti suda həll edilirdi. Boyaq malı birbaşa qara rəngəyə salınırdı.

Qırmızı boyaq İrandan gətirilmə xüsusi boyaq talaşasından hazırlanırdı. Bir cələb tumacı boyamaq üçün 100 q qırmızı talaşa yarım vedrə suda rəngi çıxıncayadək qaynadılırdı. Boyaq hazır olanda mal bir-bir rəngab taxtasının üzərinə sərilərək qıl və ya keçədən düzəldilmiş lif və ya ləmbə ilə rənglənilirdi.

Sarağan aşından çıxmış mal sarı rəngdə olduğundan bunun üçün ayrıca boyaq hazırlanırdı. Bəzən müştərinin zövqündən asılı olaraq "güllü" tumac hazırlanırdı. Bu məqsədlə tumacın avand üzünə noxud dənələri qoyub astar üzündən bağlayırdılar. Tumac boyaqdan çıxandan sonra noxudların yeri sarı rəngdə güllü qalırdı.

Bayaqdan çıxmış mal quruyandan sonra əvvəlcə *şifirə* vasitəsilə sürtülüb hamarlanırdı daha sonra isə *sığal taxtası* üzərində sığallanırdı. Tumac zoğal ağacından hazırlanmış *toxmaq* (oxlov) ilə, müskü isə hamar səthli yuvarlaq çay daşı ilə sığallanırdı. Bunun üçün şagird və ya kargər aşılınmış malı bir-bir sığal taxtası üzərində hərleyir, usta isə onu oxlovlayırdı.

Bəzən başmaqçıların sifarişi ilə müsküyə müəyyən qədər piy sürtülürdü. Bu məqsədlə keçədən düzəldilmiş piy ləmbəsi əridilib qaynar hala salınmış mal piyinə batırılıb müskünün arxasına basılırdı. Ərinmiş yağ müskünün avand üzünə çıxıncaya *qədər piyləmə* əməliyyatı davam etdirilirdi.

**Sağrıçərdlik.** [122] Keçmiş məişətdə sağrı məmulatına tələbat böyük idi. Yəhər və milli ayaqqabıların (başmaq, yəməni, nəleyin) dəbdə olması, kişi geyim kompleksində xəncərin mühüm yer tutması *sağrı*, *müskü* və *ətviyə* tələbatı artırır.

Sağrı və ətvinin aşılınması dabbaglıq sənətinin ən çətin sahəsi sayılırdı. Sağrı üçün *aş* və *maya* hazırlanması, onların tətbiqi spesifik xüsusiyyət kəsb edirdi. Ona görə də sağrı və ətvi istehsalı Azərbaycanın ənənəvi dabbaglıq mərkəzlərinin hamısında



yayılmamışdı.

Sağrı və ətvi *at, qatır*, qismən də *uzunqulaq* gönündən hazırlanırdı. Bunun üçün də bilavasitə aşılama əməliyyatına başlanılmazdan əvvəl gönün *kəfəl, kürək, boyun paça* və *qolları* bıçaqla kəsilib sağrı hissəsindən ayrılırdı.

Sağrıçərdlik sənətində işin xüsusiyyətindən asılı olaraq, aşılama əməliyyatı mərhələ-mərhələ görüldüyündən hər dəfə bir "cələb"dən artıq mal aşılamaq olmurdu.

Ətvi *mis* ovuntusu və *naşatır* qatışığından hazırlanmış xüsusi *maya* (yaxı) ilə aşılanırdı. Maya yaxılmazdan əvvəl gön isladılıb yumşaldılır və onun kəsik-deşiyi iynə ilə tikilirdi.

Ətvi (müskü) mayası düzəltmək üçün 50 girvənkə *mis* ovuntusuna 8 girvənkə nisbətində *naşatır* qatılırdı. Bu, bir "cələb" in aşılamasına kifayət edirdi. Yaşıl rəngə çalan həmin maya nazik təbəqə şəklində gönün astar üzünə yaxılırdı. Maya yaxılmış gön parçaları bir-birinə toxunmamaq üçün hər dəfə onlar üst-üstə qoyularkən aralarına həsir və ya keçə parçası sərilirdi. Həftədə bir dəfə olmaqla, 6 dəfə mayanın üstündən *naşatır* suyu vurulurdu. Mayanın təsiri malın məğzinə tamam keçəndən sonra o, ərsinlə sıyrılib tökülürdü. Aşılanmış malın hər iki üzünü mayanın qələvi təsiri nəticəsində yaşıl rəngə düşürdü.

Qismən aşılanıb yaşıl rəngə boyanmış mal mayadan çıxandan sonra *şora* ilə işlənilirdi. Bu məqsədlə narın əzilib ələkdən keçirilmiş şoranı malın astar üzünə səpib əl ağacı vasitəsilə bir-bir ocaq üzərində tutub alova verirdilər. Bunun sayəsində şora tozu əriyib malın məğzinə çökür və ona kimyəvi təsir göstərirdi. Şoradan çıxmış mal *quyruq yağı* ilə yağlanıb yumşaldılır və üst-üstə yığılırdı.

Ətvi istehsalı *naxışlama* əməliyyatı ilə başa çatırdı. Satış üçün ətvi üst-üstə yığılıb dəstəçin bağlanırdı. Hər dəstədə 10 ədəd ətvi olurdu. Sağrıçərdlik sənətində bu bir "cələb" iş sayılırdı.

Ətvinə, əsasən başmaqçı və sərreclar alırdılar. Onu başmaq və yəmənilərin dabana və köbəsinə işlədirdilər [123]. Sərreclar yəhərin qaşına ətvidən bəzək salırdılar.

*Sağrı* hazırlamaq üçün gönü islağa qoyub yumşaldandan sonra tükünü və astarının lətini sıyırib təmizləyirdilər. Gönün tükü *tişə* ilə, ləti isə *baladəmir* vasitəsi ilə təmizləndəndən sonra "xərçü" adlanan enli taxta üzərində iti bıçaqla tükərin dibi qırılıb təmizlənilirdi. Sənət dili ilə bu əməliyyat "qırışlama" adlanırdı.

Aşa qoyulmazdan əvvəl sağrı mal *qaşovlama, tumlama, tişəmə* kimi müxtəlif əməliyyatlardan keçirdi.

Sağrı malı *qaşovlanmaq* üçün xırda mıxçalar vasitəsilə hamar sahədə çarmıxa çəkilirdi. Malın üzərinə su çilənilib *qaşovlandıqca* *tişəmə* əməliyyatı zamanı onun avand üzündə qalmış bıçaq izləri itir və gönün səthi hamar şəkllə düşürdü.

Bir qayda olaraq, sağrı *tərə* və ya *baləng* toxumu vasitəsi ilə *tumlama* əməliyyatından keçirdi. Bunun üçün tumu gönün avand üzünə səpəndən sonra onun üstünə keçə sərib tapdayırdılar. Nəticədə tumlar malın məğzinə batırdı. Mal bir müddət günün altında qalıb nəmliyi çəkiləndən sonra iki nəfər onu müştərək surətdə vələs çubuğu ilə palaz üzərində çırpıb tumunu töküdü.

Gönün üzərində əmələ gəlmiş çala-çuxurlar tişə ilə xüsusi *dişək* taxtasının üzərində dişmə əməliyyatından keçirilirdi. Gönün kənarlarında açılmış mıxça deşikləri iti bıçaqla kəsilib çıxarılandıqdan sonra mal təmiz suya salınırdı. Sağrı islandıqca tumların yeri pırtlaşıb yuxarı qalxırdı. Aşılı malın tez yumşalması üçün çox vaxt sağrının kənarından tutub bir-bir yastı hamar daşa döyəcləyir, sonra onu yenidən qaytarıb suya salırdılar.

Ətvidən fərqli olaraq, sağrı birbaşa *sarağan aşına* qoyulurdu. Bir cələb sağrı üçün 1 pud sarağan ununu 10 vedrə qaynar suya qatıb çənə tökürdülər. Bir gün ərzində sağrı sarağan aşında fasiləsiz tapdanırdı. Tapdama əməliyyatının üstündən bir gecə keçəndən sonra o, aşdan çıxarılıb *şora* vasitəsi ilə işlənirdi. Bu məqsədlə sağrı malı dəstə-dəstə tiyana salınıb qızmar şora məhlulunda *əllənirdi*. Bir dəstə (10 ədəd) sağrı üçün hər dəfə tiyana 15 girvənkə şora, 1 vedrə su tökülürdü.

Şoradan çıxmış sağrı ağac və ya kəndir üzərindən asılmaqla sərilib qurudulurdu.

Şorada "bişən" zaman sağrının üzündəki lət qalıqları şişib qabardığından onlar *dişək taxtası* üzərində bıçaqla dişənilib təmizlənirdi.

Keçmişdə sağrı *qara, sarı və yaşıl* rənglərdə hazırlanırdı. Sarağan aşından çıxmış sağrı sarı rəngdə olurdu. Sağrını başqa rənglərə boyamaq istədikdə o, müvafiq boyaqlara salınırdı.

**Qara sağrı.** Lahıcdə sağrını qara rəngdə hazırlamaq üçün tiyana şora tökərkən dərhal onun üzərinə yarım girvənkə *qara zağ* əlavə edilirdi [124].

Sağrı istehsalının digər mərkəzlərində isə bunun üçün 2 *kq* qara zağ yarım vedrə suya qatılıb ocaqda əridilirdi. Qara rəngab at qılından hazırlanmış *fırça* ilə sağrıların avand üzünə çəkilib qaraldılırdı. Bu əməliyyat "zağlama" adlanırdı. Rəngin bərkəyib möhkəmlənməsi üçün zağlanmış sağrılar bir cüt ağac üzərində alova veriləndən sonra əllə ovuşdurulurdu. Rəng lazımı qədər tünd alınmadıqda zağlama əməliyyatı təkrar edilirdi. Sağrı dəstəsi oda veriləndən sonra qurudulub dəstəçin edilirdi. Sağrını yumşaltmaq və rəngini şəffaf etmək üçün çox vaxt ona bir qədər *quyruq* yağı sürtülürdü. Bu məqsədlə əvvəlcə sağrının astar üzünə quyruq yağı sürtülüb alova verilir, sonra onun avand üzünü *xurma liği* ilə sürtülüb pardaqlanırdı.

Qara sağrı soyuq silahların (xəncər, qılınc, qəmə və s.) qınına, tüfəngin qundağına, tapançanın dəstək və qoburuna, yəhər qaltağının qaşına işlənirdi.

**Yaşıl sağrı.** Yaşıl rəngdə sağrı hazırlamaq üçün mal şorada işləyəndən sonra onun arxası korş bıçaqla sıyrılıb təmizlənilir və astar üzünə xüsusi hazırlanmış rəng mayası sürtülürdü. Mayanın üstündən bir qədər mis ovuntusu və naşatır səpəlirdi. İki gün ara verib, günaşırı olmaqla, malın arxasına 7 dəfə naşatır suyu vurulurdu. Bunun sayəsində mayadakı mis ovuntusunun qələvi təsiri malın məğzinə hopur və onun yaşıl rəngi sağrının avand üzünə çıxırdı.

Mayadan çıxmış malın arxasına əvvəlcə narın şora, sonra quyruq yağı sürtülərək alova verilir və əllə ovuşdurulurdu.

Yaşıl sağrıdan qadın və kişi başmaqları, yəmən, qadınlar üçün uzunboğaz çəkmə tikilirdi. O həmçinin yəhər qaltağının qaşına, xəncər və qılınc qınıının üzünə, qantarğa bəzəyi üçün də işlənirdi.

**Xəzaşılama.** Azərbaycanda xəzçilik tarixən yerli qoyun və quzu dərisinin, qismən də kənardan gətirilmə qıvrım tüklü *sür* dərilərin aşılınması hesabına inkişaf etmişdi. Çox nadir hallarda ov heyvanlarının xəz dərisi aşılınırdı.

Qıvrım rüklü dərilərin (Buxara, Şiraz, Krım dərilərinin) aşılınması texnoloji baxımdan yerli qoyun dərisinin aşılınmasından fərqlənirdi.

Tüklü dərilərin aşılınmasında istifadə olunan istehsal alətləri *doğanaq*, *bıçaq* və *çəngəldən* ibarət idi. İstehsal ləvazimatına *tiyan*, *küp* və iri *çənlər* daxil idi.

Tüklü dərilərin aşılınması işi ilə, bir qayda olaraq, *papaqçı* və *kürkçülər* məşğul olurdular.

## PAPAQÇILIQ VƏ KÜRKÇÜLÜK

**Papaqçılıq.** Papaq tikmək üçün yerli qoyun dərilərinin çirki axar suda tapdama üsulu ilə yuyulub təmizlənilir, qıvrım tüklü dərilər isə qaynar suda yuyulurdu. Şuşa papaqçıları bu məqsədlə Araz sahillərindən gətirilmiş "coğan" adlanan şorakət bitkidən hazırlanmış şilədən istifadə edirdilər [125].

Tiyana tökülmüş su qaynamağa başlayanda coğanı əzib ona qatırdılar. Dərinin tüklü üzünü coğan şiləsi ilə yuyulub təmizləndikdə xüsusi parıltı verirdi.

Şiraz dəriləri, bir qayda olaraq, zağ məhlulu ilə yuyulurdu. 100 dəriyə 10 girvənkə hesabı ilə *zağ* işlənirdi [126].

Yerli dəri üçün aş (yaxı) *zəy*, *duz* və *kəpək* qatışığından düzəldilirdi. Hər dəri üçün 50 q *zəy*, 50 q *duz*, 100 q *kəpək* və 1 l su nisbətində götürülüb *yaxı* düzəldilirdi. Dərinin astar üzünə çəkilməmiş yaxı əllə möhkəm sürtülə-sürtülə onun məğzinə yedizdirilirdi. Dəri yaxılandıqca iki qatlanıb, üst-üstə yığılır, sonra Günəş altına sərilib qurudulurdu. Aşılınmış dəri istifadə olunmazdan əvvəl *doğanaq* vasitəsi ilə sürtülüb yumşaldılır və lət qalığından təmizlənilirdi.

Qaragül dəriləri xüsusi *küp aşına* qoyulurdu. Küp aşını hər dəriyə girvənkə yarım arpa unu, yarım girvənkə *duz* və 1 litr su hesabı ilə düzəldilirdi.

Gündə bir-iki dəfə qarışdırılmaqla, sür dərilər yayda 6, qışda 8 gün küp aşında qalırdı.

Qaragül dəri zərif olduğu üçün bir qayda olaraq, *doğanaq*dan keçirilmir, əllə *ovuşdurma* üsulu ilə yumşaldılırdı. Lakin *ləttökmə* və *ağartma* məqsədilə mütləq *cəfadən* keçirilirdi. Mal *cəfadən* çıxandan sonra *yaxı* vasitəsilə işlənirdi.

Xəz dəriləri, adətən, *mazı* və ya *sarağan* ilə boyanırdı. Mazı papaqçılıqda, *sarağan* boyağı isə kürkçülükdə işlənirdi. Boyağın davamlı olması üçün, adətən, mal *zağ* vasitəsilə əvvəlcədən zağlanırdı.