

nəti xüsusən Təbriz şəhərində daha yüksək inkişaf səviyyəsinə çatmışdı. Belə xalqlar Qarabağ, Gəncə və Şirvanda da toxunurdu.

19 əsrdə Azərbaycanda xalqçılıq sənəti öz inkişafının ən yüksək mərhələsinə çatmışdır.

İstehsal texnikasına görə xalça və xalça məmulatları xovlu (ilməli) və xovsuz (ilməsiz) olurdu. Bədii-texniki xüsusiyyətlərinə görə Azərbaycanın xovlu xalçaları 4 böyük qrupa – Quba-Şirvan, Gəncə-Qazax, Qarabağ və Təbriz xalqçılıq məktəblərinə bölünür. Bu məktəblərin hər biri xalça çeşidlərinə və toxunma texnikasına görə fərqlənirdi. Xovlu xalçalar ölçü, forma, çeşidlərinə görə də seçilirdi: xalı, konara, gəbə, taxtüstü, xalı balası, namazlıq və s. Xovlu xalçalar dik hanada ilmə çalma yolu ilə həvə, kirkit, qayçı və s. alətlərdən istifadə etməklə toxunurdu.

Xovsuz xalçalar tayinatına və istehsal texnikasına görə də bir-birindən fərqlənirdi. Palaz, kilim, zili, şadda, ladı, vərni, sumax, məfrəş, xurcun, çuval, heybə, duz torbası, çul və s. xovsuz xalça məmulatı növləridir. Xovsuz xalça məmulatları çalkeçir, dolama, dərmə, qıyıq, ladı və s. üsullarla toxunurdu.

Şərbaflıq ipək məmulatı istehsalında əsas sahələrdən biri, ənənəvi ipək toxuculuğunun karxana formasıdır. Şərbaflıq sənətində 2 başlıca istehsal forması – keci və xam ipək toxuculuğu təşəkkül tapmışdır. Keciədən cecim, tətlik, xasqırmızı, aloyşa, navar, çuxa, şalvar, köynək və s. toxunulurdu. Keci istehsalı ev peşəsi səciyyəsi daşıyırdı. Keciədən toxunan məmulatların ən məşhuru cecimdir. Cecimədən yorğan-döşək və mütəkə üzü, taxça və camaxatın pərdəsi, gördək, süfrə, yük örtüyü və s. məmulatlar hazırlanırdı. Cecimlərin "homyan", "obagözər", "köynək", "alə-köynək" və s. növləri istehsal olunurdu. Cecim toxuculuğu ilə əsasən, Şuşa qəzasının Lənbəran, Ağcabədi və Xərfa-ləddin kəndlərində məşğul olmuşlar. Şərbaflıq sənəti xam ipək səpədən karxana şəraitində ipək məmulatı istehsalı ilə səciyyələnirdi. 8-9 əsrlərdən etibarən ipəkçilik sənətində ayaqla hərəkət etdirilən təkərli maşınlar (barama-açan dəzgahlar), mütəhərrik toxuma dəzgahlarından istifadə edilirdi. Orta əsr Azərbaycan şəhərlərində (Təbriz, Şamaxı, Qəbələ, Marağa, Ərdəbil, Gəncə, Beyləqan, Naxçıvan və s.) şərbaflıq geniş inkişaf etmişdi. 19 əsrdə Şamaxı

karxana şərbaflığının mühüm mərkəzi olaraq qalırdı. Şərbaflıq bir neçə yardımçı peşə növünün son nəticəsi kimi formalaşmışdır. Baramanın kəfəf çarxı üzərində sarıması mançılıqı, xam ipək tellərinin tovlanması – tovculuq, ara ipəyinin sarıması – lüləvəkil, çilə çəkmək – karatançılıq, çillənin bölünməsi – karaçılıq, çilə taylarının nüvə və şənaya düzülməsi – tərrahlıq peşəsini yaratmışdı. Toxuma əməliyyatı kargərlik və postəkər, boyama əməliyyatı isə boyyaçı-tavakəs peşəsinə aid idi. Şərbaflar ipəyi yezdimə, dördəyayq və kələgəyi dəzgahlarında toxumuşlar.

Şal b a f l ı q ev peşəsi və xırda əmtəə xarakterli yun parça toxuculuğu sahəsində. Sonralar inkişaf edərək karxana toxuculuğu səviyyəsinə çatmışdır. 19 əsrdə Azərbaycanda şal toxuculuğu Şamaxı, Quba, Göyçay, Qazax, Şuşa, Naxçıvan, Zəngəzur və Zaqatalada xüsusilə inkişaf etmişdi. Azərbaycanda şal, mahud, tirmə, cecim, çul, ladı və s. yun parçalar geniş çeşiddə istehsal olunurdu. Şal istehsalının ev peşəsi səciyyəsi daşıyan formasında şal yer hanasında "qılnc" adlanan zərbə aləti vasitəsilə qadınlar tərəfindən, karxana toxuculuğunda isə "şal baf" adlanan peşəkar usta tərəfindən müstəhərrik şal dəzgahında toxunulurdu.

B o z z a z l ı q pambıq parça istehsalı ilə məşğul olan sənət növüdür. Orta əsrlərdə Təbriz, Marağa, Mərdən, Ordubad, Gəncə və s. şəhərlər pambıq parça istehsalının başlıca mərkəzləri idi. 19 əsrdə bu sənət Naxçıvan, Şamaxı və Şuşa şəhərlərində də inkişaf etmişdi. Xam bezdən basit boyama, qələmkarlıq və ya basmanaxış üsulu ilə müxtəlif növ pambıq parçalar hazırlanırdı.

K e ç ə ç i l i k ənənəvi yun məmulatı istehsalının basma texnikasına əsaslanan sənət sahəsidir. Qoyunçuluq və atçılığın inkişafı bu sənətin geniş yayılmasına imkan yaratmışdır. Keçəyə bəzi bölgələrdə "qəlib" də deyirlər. Keçə güzəm yundan hazırlanırdı, onu hazırlayan usta isə "hollac" adlanırdı. Keçə yun məmulatı istehsalının ən sadəsi hesab olunur və onun istehsal prosesinə az vaxt sərf edilirdi. Keçədən alaçıq tikmək, döşənəcək, yohər altlığı və yapıncı hazırlamaq üçün istifadə edilmişdir.

A z ə r b a y c a n ə r a z i s i n d ə d ə r i ç i l i k (dabbaqlıq) sənəti də qədim tarixə malikdir. Aşlanmış dəridən geyim hazırlamaq, üzərində yazı yazmaq məqsədilə istifadə olunurdu. Qədim məxəzlərin

bir qismi məhz pərqəmət üzərində dövrümüza gəlib çatmışdır. Dabbağ məmulatı gön, sarğı, olvi, tumac, müşkül və xəz dəridən ibarətdir. Əsas xammal ev heyvanlarının dərisi olmuşdur. 19 əsrdə Azərbaycanda gön-dəri məmulatı istehsalı kустar sənət və xırda əmtəə istehsalı xarakteri daşmışdır. Başlıca dəriçilik mərkəzləri Şamaxı, Nuxa, Cavad, Əraş, Şuşa və Gəncə qəzaları olmuşdur. Dəriçilik sənəti daxilində bir neçə sənət: papaqçılıq, kürkçülük, sərtaçlıq, başmaqçılıq, çəkməçilik yaranmışdır. Bundan başqa dəridən məişət qabları: motal, cıynoq, teşən, tulıq və s. də hazırlanmışdır.

Sənəyin inkişafı ilə əlaqədar ənənəvi sənət məhsullarına olan tələbat keyli azalmış, onların bir çoxu aradan çıxmışdır. Bununla belə ev peşəsi və sənət növləri əsrlər boyu insanların məna və məişət ehtiyaclarını ödəmiş, xalqın sənət salnamasına qiymətli səhifələr bəxş etmişdir.

*Əd. : Ага мелиса С. М. Гончарова в Азербайджане. Б., 1981; Azərbaycan etnoqrafiyası. С. 1. В., 1988; Мустафаяев А. N. Azərbaycan da sənətkarlıq. Б., 2000 .*

*Gülzadə Axundova*

### Yaşayış məskənləri və evlər

Azərbaycanda bəşər tarixinin ayrı-ayrı mərhələlərində yaşayış məskənlərinin müxtəlif tip və formaları mövcud olmuşdur. Onların meydana gəlməsində təbii-coğrafi şəraitin, mövcud ictimai-iqtisadi quruluşun, məhsuldar qüvvələrin inkişafının, sosial-iqtisadi inkişafın xüsusiyyətlərinin, ailə həyatı normalarının və təsərrüfat fəaliyyəti istiqamətinin həlledici rolu olmuş, bu amillərin faal təsiri sayəsində xalq məişətində əmələ gələn yeni keyfiyyət dəyişikliliyi yaşayış məskənlərinin müxtəlif tip və formalarının meydana gəlməsinə zəmin yaratmışdır.

Azərbaycan ərazisi özünün landşaft-ryef quruluşuna görə dağlıq, dağətəyi və düzənlik ərazilərdən ibarətdir. Dağlıq ərazi təbii-iqlim şəraitinə, hidroqrafiya, orografiya və geomorfoloji xüsusiyyətlərinə, flora və faunasına görə zəngin olduğundan, ölkənin ən qədim sakinləri məhz burada – təbii mağaralarda məskunlaşmışlar. Azıx, Tağlar, Qobustan, Qazma, Aveydağ mağaraları əcdadları-

mızın ilk sığınacaq yerləri kimi məlumdur.

Tarixi inkişaf prosesinin sonrakı mərhələlərində insanlar təbii materiallardan (daş, ağac, sümük və s.) əmək alətləri hazırlamaq vərdişlərinə yiyələndikə, mağaradaxili yerləklərdə divar açıqlarını düzəltməklə, mağarada yanan ocağın üstünü bayıra çıxarmaq üçün tavana bacalar açmaq kimi zəruri işləri yerinə yetirməyə başlamışlar. Beləliklə, ibtidai insanların təbii mağaraları öz iradələrinə uyğun şəkildə yenidən qurmaq və təkmilləşdirmək vərdişləri nəticəsində yaşayış məskənlərinin yeni bir tipi – süni mağara məskənləri yaranmışdır. İstər təbii, istərsə də süni mağara məskənləri əcdadlarımızın ilk yaşayış evi kimi də əhəmiyyət kəsb edir. Azərbaycan ərazisində süni mağaralara Böyük Qafqaz dağlarının cənub-şərq və şimal-şərq ətəklərində, həmçinin Kiçik Qafqaz və Talış dağları bölgəsində (Quba, Şamaxı, Qubadlı, Zəngilan, Kəlbəcər, Laçın, Lerik), eləcə də Cənubi Azərbaycanda təsadüf olunur. 20 əsrin 30-cu illərində etnoqraflar Ə. K. Ələkbərov və Q. T. Qaraqaşlı Kəlbəcər, Gədəbəy, Xanlar və Laçın rayonlarında yaşayış əhəmiyyətini hələ də itirməmiş süni mağara məskənləri qeydə almışlar.

İctimai inkişafın sonrakı mərhələlərində Azərbaycanın dağətəyi və düzənlik ərazilərində də məskunlaşma prosesi gedirdi. Məhsuldar qüvvələrin inkişafı ilə əlaqədar əkinçi və maldar qəbilələrin formalaşması nəticəsində Azərbaycanın düzən və dağətəyi ərazilərində yeni-yeni qəbilə məskənləri yaranır və inkişaf edirdi. Əkinçiliklə məşğul olan tayfalar süni suvarma qaydalarına yiyələndiyindən çay, ərş və ya kanalları ətrafında, maldarlıqla məşğul olanlar isə otlaqlarla zəngin ərazilərdə məskən salmağa üstünlük vermişlər. Azərbaycanın dağətəyi və düzən bölgələrində aşkar olunmuş Eneolit və Dəmir dövrünə aid olan çoxsaylı yaşayış məskənlərinin izləri bunu bir daha təsdiq edir.

Azərbaycanda geniş yayılmış yaşayış məskənlərinin səciyyəvi tarixi tiplərdən başlıcası k ə n d olmuşdur. Kənd – oturaq əhaliyə məxsus daimi yaşayış evləri, təsərrüfat tikililəri, həyatıyanı sahələri, inzibati, sosial-mədəni və dini mərkəzləri, ümumi otlaqları, əkin sahələri, içməli suları, ayrıca qəbiristanlığı olan və əhalinin etnik tərkibinin ümumiliyi ilə xarakterizə olunan tarixən formalaşmış məskəndir. Kənd, bir qayda olaraq,

poligen (bir-birinə qohum olmayan bir neçə nəslədən ibarət əhalinin yaşayış məskəni) xarakter daşıyır və əhalisinin sayı, şəhər istisna olmaqla, digər məskən tiplərindən daha çoxdur. Poligen xarakterli kəndlər hərsi bir məhəllə təşkil edən qohum patronimik qruplardan (tayfa, bəsalıq, tirmə, nasil, təbəh, qəbrəba, ocaq, dəngə, evləri, çilək, övladı, uşağı və s.) ibarət idi və hər birinin əkin sahəsi, örüşü, biçənəyi, meşəliyi, axmaz və cələri ilə hüddüdlənən həndi olurdu.

19 əsrdə Azərbaycanda monogen xarakterli (bir kökdən törəmə) kəndlərə az

qohumluq prinsipi əsasında məskunlaşma prosesi getdikcə zəifləmiş, yaşayış məskənlərinin salınmasında qonşuluq prinsipləri üstünlük təşkil etmişdir. Qarışıq tərkibli kəndlərin yaranmasına çar Rusiyanın Azərbaycanı işğal etməsindən sonra (19 əsrin 20-30-cu illərində) Şimali Azərbaycan ərazisinə kütləvi şəkildə ermənilərin, rusların və b. xalqların köçürülməsi də təsir etmişdir.

Azərbaycanlıların yaşayış məskənlərinin tarixən yaranmış digər sosial-iqtisadi tipləri oba, şenlik, binə, yurd, düşərgə, qışlaq, yaylaq, dəkkə, dəngə, sı-



Şamaxı şəhəri. 17 əsr. Adam Olearinin rəsmi.

da olsa təsadüf edilirdi. Şəki-Zaqatala bölgəsinin Başdaşlı, Sarıbaş, Muğanlı, Qıpaç kəndləri bir məşəli idi. Şirvanın Bigir kəndinin əhalisi Cəlil övladının törəməsidir. Naxçıvanda Kəngərli soyunun yaşadığı kəndlər (Yurduç, Qabil, Qarabağlar, Qaraxanbəyli, Keçili və s.) də bu qəbiləndir.

İctimai inkişafın sonrakı gedişində qohumluq prinsiplərinə əsaslanan kəndlərdə baş verən dəyişikliklər onların böyüyərək qarışıq tərkibli kəndlərə çevrilməsinə səbəb olmuşdur. Belə kəndlərin əmələ gəlməsini patronimik ailələrin böyüyərək parçalanması, orta əsrlərdə çoxsaylı əhali qruplarının Azərbaycan ərazisinə miqrasiyası ilə izah etmək olar. Müxtəlif obyektiv tarixi səbəblər üzündən ölkə daxilində əhalinin köçməklə yerdəyişməsi də qarışıq tərkibli kəndlərin meydana gəlməsində əsas rol oynamışdır. Məhz bunların nəticəsi olaraq

ğırxana, yataq və s. müvəqqəti elat yaşayış məskənlərindən ibarət olmuşdur.

O b a – 19 əsrdə həm maldar icma üzvlərinə məxsus xüsusi qurum (birlik), həm də oturaq əhalinin müvəqqəti yaşayış məskəni olmuş, tədricən daimi yaşayış məskəni – kəndə çevrilmişdir. Azərbaycanın ayrı-ayrı bölgələrində mövcud olan belə obalar kəndə çevrilən kənd adlarında "oba" komponentini də saxlayırdı. Məs., Vəlioba, Mollaoba (Masallı rayonu), Mahmudoba (Şahbuz rayonu), Aşıqoba (Qusar rayonu) və b. obalar, bir qayda olaraq, maldarlıq təsərrüfatının yaylağa və qışlağa köçməsi ilə əlaqədar meydana gəlirdi. Daimi yaşayış məskənindən – kənddən nisbətən aralı salman obada, adətən, qohum ailələr məskunlaşır. Otlarla yerdəyişməsi də qarışıq tərkibli kəndlərin meydana gəlməsində əsas rol oynamışdır. Məhz bunların nəticəsi olaraq obalar xırda vahidlərə – dəngələrə



bölmür, dəngələr isə bir-birindən "otarası" adlanan məzrlərlə ayrılır.

Şenlik (şennik) də oba kimi qədim tarixə malik yaşayış məskəni olub, ailə üzvlərinin sayına görə ondan kiçik idi. Koma formalı yaşayış məskənlərindəki hər bir koma ayrıca bir şenlik təşkil edir və əksər hallarda monogen xarakterli olurdu. Şenlik əhalisinin tərkibi, əsasən, qohum tayfalarından formalaşmışdır.

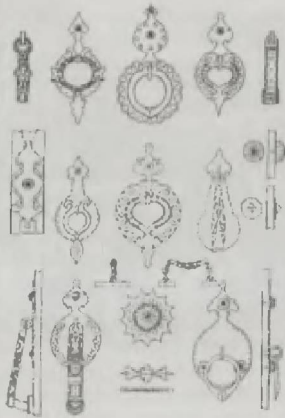
Binə – müvəqqəti yaşayış məskənlərinin rüseyim tipi olaraq bu və ya digər kəndin salınmasında ilkin mərhələ təşkil etmişdir. Toplanmış etnoqrafik materialardan aydın olur ki, binə 19 əsrdə Azərbaycanın dağlıq bölgələrindəki kəndlərin əksəriyyətində mövcud olmuşdur. Əsasən, maldarlıqla məşğul olan əhali tərəfindən kəndin yaxınlığında salınan təsərrüfat tikililəri (yataq, tövlə, pəyə, xalkal, banistan və s.) binə adlanırdı. Binədə ailələrin sayı artdıqca tədricən təsərrüfat tikililəri və yaşayış evləri də inşa edilirdi. Bu tikililər çəxəldəqca binə daimi yaşayış məskəninə çevrilir və o, ya orada ilk məskən salmış adamın adı ilə, ya da maldarlıq təsərrüfatının üstün sahələrindən birinin adı ilə adlandırılırdı (Qasumbinəsi, Məmməduşağbinəsi, Baxışbinəsi, Malbinəsi, Qoyunbinəsi və s.).

Qışlaq – sığırxana, yataq və yaşayış evlərinin özündə birləşdirən müvəqqəti yaşayış məskəni idi. Adından məlum olduğu kimi, qışlaq, əsasən, qış aylarında yaşayış üçün nəzərdə tutulan ərazi, otlaq sahəsi deməkdir. İlin 8-9 ayını qışlaqlarda keçirən Azərbaycanın maldar elatları yalnız yay aylarında yaylaqlara qalxardılar. Qışlaq digər müvəqqəti yaşayış məskəni növlərindən daimiliyi ilə fərqlənir və kəndə keçidin son mərhələsi hesab olunur.

Azərbaycanda geniş yayılmış müvəqqəti yaşayış məskənlərindən biri də yaylaq olmuşdur. Yaylaqlar, adətən, yüksək alp çəmənliklərində yerləşirdi. İlin 3-4 ayını yaylaqlarda keçirən maldar elatlar burada alaçaq və dəyəllərə yaşayırdılar. Yaylaqlara köçmə və yurd-salına qaydalarında, əsasən, su mənbələrinə yaxınlıq, otlaq qayğıları, həmçinin qohumluq münasibətləri üstün yer tuturdu. Əksər hallarda bir neçə qohum ailə bir yerdə yurd (yaylaq) salırdı. Bəzən iri maldarlıq təsərrüfatına malik olan varlı ailələrin ayrıca yaylaqlara düşməsi müstəsna hal olurdu. Qohum ailələrin bir neçə il dalbadal düşükləri yurd yerləri – yaylaqlar ailə başçısının,

həzən də onların təmsil etdikləri kəndlərin adı ilə adlanırdı (Əmirəhmədın yurdu, Nəbi yurdu, Eldar yaylağı və s.).

Müvəqqəti yaşayış məskənlərinin bəziləri (binə, oba, yataq, qışlaq, sığırxana və s.) tarixən maldarlıq təsərrüfatının inkişafı ilə sıx bağlı olmuş, daimi yaşayış məskəninin – kəndin yaranmasında müəyyən mərhələ təşkil etmişdir. Qazax bölgəsinin Çaylı kəndi vaxtilə Qıraq Kəsəmənd kəndindəki Qızıyətəri tayfasının qışlaq yeri olmuş, sonralar maldar əhalinin oturaqlaşması prosesində kəndə çevrilmişdir. Qışlaq yerinin daimi məskəna – kəndə keçid təşkil etdiyini bəzi kənd adlarının tərkibində "qışlaq" komponentinin olması da təsdiq edir. Tovuz



Dağqılıb nünunələri.

zun Böyükqışlaq, Laçının Köhnəqışlaq, Qazaxın Düzqışlaq, Daşkəsənin Yalqışlaq, Zəngilanın Günqışlaq, Qəbələnin Aydınqışlaq, Goranboyun Başqışlaq kimi kəndləri buna misal ola bilər.

Azərbaycanda məhsuldar quvvələrin və kapitalist münasibətlərinin inkişafı, bu münasibətlərin kənd məişətinə daha dərinlən nüfuz etməsi ilə əlaqədar yaranan sosial mühit, böyük ailələrin patronimik qruplara parçalanması, əhali artımı, yığcam tərkibli kəndlərdə torpaq çatışmazlığı və s. amillər yeni yaşayış məskənlərinin əmələ gəlməsində əsas rol oynayırdı. Bəzən ana kənddən ayrılan törəmə kəndlər öz əvvəlki ad mənsubiyyətini qoruyub saxlayır, bəzən də ya kənd adlarına, ya da ana kənddən ayrılan

tayfə adlarına xüsusi komponentlər (oba, binə, məzrə, dize və s.) əlavə olunurdu. Oba və binə komponentli kəndlər bütün Azərbaycan üçün səciyyəvi olsa da, məzrə və dize komponentli kəndlər, əsasən, Naxçıvan bölgəsi üçün səciyyəvidir (Oruzdizo, Mamirzədzə, Alağözməzrə, Patızməzrə və s.).

Azərbaycanın ənənəvi yaşayış məskənlərindən bəhs edərkən şəhərtipli məskənlər xüsusi qeyd edilməlidir. Tarixi məlumatlar Azərbaycanda şəhər mədəniyyətinin, şəhərtipli ilk yaşayış məskənlərinin e.ə. I-ci minilliyin əvvəllərində meydana gəldiyini təsdiq edir. Qədim Azərbaycanın şəhərləri karvan-ticarət yolları üzərində yerləşməklə, şəhər məişət tərzinin bütün göstəricilərinə tam cavab verirdi. Azərbaycanın feodal tipli şəhərləri sırasında əsas yer tutan Təbriz, Bakı, Şamaxı, Gəncə, Naxçıvan, Bərdə, Dərbənd, Qəbələ, Beyləqan, Şabran, Şəki və s. yaşayış məskənlərinin yerli sosial-iqtisadi inkişafdakı rolunun müxtəlifliyinə baxmayaraq, onların memarlıq-planlaşdırma quruluşlarında bir sıra ümumi cəhətlər olmuşdur. Vaxtilə salınan Azərbaycan şəhərlərinin ərazisi öz funksiyalarına görə fərqlənən "ark" (içqala, narinqala), "şəhristan" (əsilzadələrin yaşadığı hissə) və "rabat" (sənət və ticarət hissəsi) adlı üç müxtəlif bölmədən ibarət idi. Hakimin sarayı və başqa əsas rəsmi binalar, onlar üçün ayrılmış sahələr vahid planlaşdırma kompleksi şəklində istehkam divarları ilə əhatə olunaraq şəhərin "ark" hissəsini təşkil edirdi. "Şəhristan", adətən, həm müdafiə, həm də xarici görkəm baxımından şəhərin əhəmiyyətli və gözəgəlimli sahəsində yerləşirdi. Yaşayış, ticarət və sənətkarlara məxsus binaların yerləşdiyi şəhərin "rabat" hissəsi mürəkkəb və qarışıq küçə şəbəkəsi ilə, ticarət-sənət cərgələri – çarşı və dalanları, bazarları, karvan-saraları ilə diqqətli cəlb edirdi. Şəhərtipli yaşayış məskənləri, bir qayda olaraq, məhəllələrə bölünürdü. Məhəllələr ayrı-ayrılıqda şəhərin bir və ya bir neçə bölməsini əhatə edirdi. Əhalinin rahatlığı üçün hər məhəllədə məscid, hamam, mədrəsə, bazar və b. ictimai və dini səciyyəvi binalar inşa edilirdi.

Azərbaycanın orta əsr feodal şəhərlərində səciyyəvi xüsusiyyət kimi yaşayış evlərinin fasadı həyata istiqamətlənir, küçə divarı bütöv olurdu. Ailə məişətinin spesifikasiyası ilə bağlı olan belə planlaşdırma keçmişdə bütün müsəlman Şərqiində mövcud idi.

20 əsrin 30-cu illərindən başlayaraq yeni sosial münasibətlər və təsərrüfat formalarının yaranması ilə əlaqədar olaraq xalq yaşayış məskənlərinin yeni tipi – kolxoz və sovxoz qəsəbələri (Zəyəm, Dəllər, Müşfiq, M.Ə.Sabir ad. qəsəbə, Kijabə, Qəhrəmanlı, Kür, Diyallı və s.) salınmışdır.

Yaşayış məskənlərinin tip və formalarının bərqərar olmasında Azərbaycan üçün səciyyəvi olan əkinçilik, əkinçilik-maldarlıq və maldarlıq kimi təsərrüfat-mədəni tiplərin mühüm rolu olmuşdur. Azərbaycan ərazisi üzrə məskunlaşma məhz bu təsərrüfat-mədəni tiplərə uyğun gəlir. Naxçıvan, Gəncə-Qazax, Şirvan, Alazan-Hafləran, Mil-Muğan, Qarabağ, Lənkəran, Şabran düzənlikləri suvarma əkinçiliyi üçün əlverişli olduğundan, əhalinin məskunlaşmasında başlıca rol oynamışdır. Burada məskunlaşma, əsasən,



Dairəvi çubuqhörmə evi.

düzənlik və yaxud çaykənarı (arxkənarı) məskunlaşma tipi kimi səciyyəvildir.

Azərbaycanın dağətəyi yaşayış məskənlərinin əhalisi, əsasən, dəmyə əkinçiliyi və oturaq maldarlıqla məşğul olduğundan, bu sahələr dağətəyi məskunlaşma tipinin (əkinçilik-maldarlıq məskunlaşma tipinin) yayıldığı əsas yerlər hesab olunur. Şirvan bölgəsinin mərkəzi və şərq hissəsi (Bozdağ tirəsi, Xoraso düzənliyi, Qobustan yaylasının şimal-qərb hissəsi), Gəncəbasarın Kür çayı ilə Kiçik Qafqaz silsiləsi arasındakı dağətəyi düzənliklər, Naxçıvan bölgəsinin Böyükdüzü, Şərur dağətəyi düzənliyi, Dərələyəz silsiləsi ilə Araz çayı arasındakı düzənliklər ikinci məskunlaşma tipinin – əkinçilik-maldarlıq tipinin geniş yayıldığı ərazilər sırasına daxildir.

Azərbaycanda köçəri maldarlıq tə-

sərrüfatı ilə bağlı müvəqqəti məskunlaşma yeni sosial münasibətlər və təsərrüfat formalarının yaranması ilə əlaqədar olaraq xalq yaşayış məskənlərinin yeni tipi – kolxoz və sovxoz qəsəbələri (Zəyəm, Dəllər, Müşfiq, M.Ə.Sabir ad. qəsəbə, Kijabə, Qəhrəmanlı, Kür, Diyallı və s.) salınmışdır.

Yaşayış məskənlərinin tip və formalarının bərqərar olmasında Azərbaycan üçün səciyyəvi olan əkinçilik, əkinçilik-maldarlıq və maldarlıq kimi təsərrüfat-mədəni tiplərin mühüm rolu olmuşdur. Azərbaycan ərazisi üzrə məskunlaşma məhz bu təsərrüfat-mədəni tiplərə uyğun gəlir. Naxçıvan, Gəncə-Qazax, Şirvan, Alazan-Hafləran, Mil-Muğan, Qarabağ, Lənkəran, Şabran düzənlikləri suvarma əkinçiliyi üçün əlverişli olduğundan, əhalinin məskunlaşmasında başlıca rol oynamışdır. Burada məskunlaşma, əsasən,

Yarımyamac tipli kəndlərin yamac hissəsi yamac tipli kəndlərin xüsusiyyətlərini özündə saxlayır, digər hissəsi isə düzənlik tipinə uyğun gəlir. Belə kəndlər yamac kəndləri ilə düzənlik kəndləri arasında keçid mərhələ təşkil edir. Naxçıvanın Tumbul, Qarabağın, Gəncəbasarın Qaşaltı kəndləri yarımyamac tipli kəndlərin gözəl nümunəsidir.

Dağlıq ərazilərdə salınmış kəndlərin əksəriyyəti vadi tipli kəndlərə xas olan xüsusiyyətləri də özündə birləşdirir. Vadi kəndləri, adətən, dağ yamaclarının və dağ çaylarının əmələ gətirdiyi mülayim iqlimli vadilərdə salınır, çayın bir və ya hər iki sahilini əhatə edir. Şirvanın Zarat, Ərcimən, Xələfli, Sulut, Qadiri, Udulu, Xocalı kəndləri dağ-vadi kəndlərinə misal ola bilər.

Böyük kənd yaşayış məskənləri, adətən, düzənlik yerlərdə salınmışdır. Bunlara arx kəndləri də deyilir. Belə kəndlər sahəyə xeyli böyük ərazini tutur, hətta yarıyamaclarının geniş olması, təsərrüfat tikililərinin yaşayış evindən, məhəllələrin isə bir-birindən xeyli aralı salınması və sərbəst yerləşməsi, məişət bölməsində talvar-kölgəlik yaradılması ilə səciyyələnir. Azərbaycanın bütün etnoqrafik bölgələrində düzənlik kənd nümunələrinə təsadüf etmək olar.

Kənd yaşayış məskənləri forma baxımından da müxtəlif səciyyəvi kəsb edir. Etnoqrafik və memarlıq ədəbiyyatında kənd yaşayış məskənləri formalarının mövcud təsnifatını nəzərə alaraq belə

nəticəyə gəlmək olar ki, torpaq çatışmazlığı, yerin relyef-landşaft quruluşu (topoqrafik quruluşu), nəsil-tayfa quruluşu qəbilələrinin hələ də güclü olması, qohum ailələrin bir-birinə yaxın məskunlaşmaya can atması, habelə kəndlərin cərgəvi formada, yəni planlı küçə sistemində salınmasına təşəbbüs göstərilməməsi səbəbindən 19-20 əsrlərin əvvəllərində Azərbaycanda ən geniş yayılmış kənd formaları koma-koma, pərakəndə (dağınq), sıx-qarışıq tərkibli yığcam kəndlər olmuşdur. Digər kənd formaları (dairəvi və cərgəvi kəndlər) nisbətən azlıq təşkil etmiş, ayrı-ayrı bölgələrdə müxtəlif terminlərlə ifadə olunsun da, prinsip və mahiyyətə fərqlənməmişlər.

Koma-koma kəndlərin əsas səciyyəvi xüsusiyyəti yaşayış binaları və təsərrüfat tikililərinin ayrı-ayrı qruplar şəklində tikilərək bir-birindən müəyyən mə-



Lom.

safədə yerləşməsidir. Belə kəndlərin formalaşmasında patronimik münasibətlərin (qan qohumluğu ilə birləşən icma üzvlərinin bir yerdə yaşamağa can atması), təbii-coğrafi şərait və ərazinin topoqrafik quruluşunun, həmçinin iqtisadi amillərin (təsərrüfat fəaliyyətinin istiqaməti, məişət tərz və s.) mühüm rolu olmuşdur. Qərb bölgəsinin Quşçu, Bozalqanlı, Göyçüli, Cilovdarlı, Şəki-Zaqatala bölgəsinin Nəci, Xaçmaz, Danaçı, Kəlbəcərin Lev, Çəpli, Gəncəbasarın Qaraqullar, Dəstəfər və Tanan kəndləri bu qəbildəndir. Şəki-Zaqatala bölgəsində koma-koma formalı kəndlər "talayığım" kənd forması kimi məlumdur. Sonralar böyük patriarxal ailələrin dağılması səbəbənə kəndlərin eninə inkişaf etməsi nəticəsində yeni-yeni kənd formaları meydana gəlmişdir. Belə kənd formala-



rından biri də parakəndə kənd formasıdır. Oturaq həyat tərzi üçün zəruri olan geniş əkin sahələri, örlüşlər, biçənlər və s. düzənlik ərazidə bol olduğundan, buradakı kəndlər yaşayış evlərinin və kəndli həyatlarının bir-birindən aralı salınması ilə səciylənirdi. Geniş əraziyə malik olan parakəndə kəndlərin həndi bəzən özündən bir neçə kilometr uzaqları

luğunda torpaq sahəsi əldə edib orada məskən salması kimi sırf iqtisadi-məişət amilə də mühüm rol oynamışdır.

19 əsr-20 əsrin əvvəllərində dairəvi və cərgəvi kənd formaları da mövcud idi. Dairəvi kəndlərin salınmasında yaşayış məskənlərinin müdafiəsi əsas tutulur, evlər, məscid, bazar, dükən, karvansara və s. ətrafında dairəvi şəkildə

üç bölmədən ibarət idi: yaşayış və təsərrüfat tikililərinin yerləşdiyi inşaat bölməsi, onların qarşısında yerləşdirilən məişət-istehsal bölməsi, əkin-dirrik sahəsi və meyvə ağaclarının salındığı yaşillıq bölməsi. Bu bölmələrin biri digərindən tapan, qarğı (qamış) çəpər, çubuq-hörmə və s. ilə ayrılırsa da, aralarında əlaqəni təmin etmək üçün kiçik qapı, çax-çax və ya addamac qoyulurdu. Həyətlərin belə bölmələrə ayrılması kəndlilin ona məxsus torpaqdan səmərəli istifadə etməsinə imkan verirdi.

Kəndli həyətlərini xarici mühitdən təcrid etmək, Şərqi adətli ilə onun qapalılığını təmin etmək və ümumi kompozisiyanı tamamlamaq üçün Azərbaycanın bütün bölgələrində həyətlərin ətrafına hasar (barı, çəpər) çəkilirdi. Hasarın çəkilməsində qarğı, qamış, daş, çiy kərpic, kol, çubuq, möhrə, ağac və s. kimi yerli materiallardan geniş istifadə edilirdi. İstifadə olunan materialdan, tikinti tərzindən və təyinatından asılı olaraq çəpərlərin müxtəlif növləri (payalı çəpər, payalı-xəndəklili çəpər, dik çəpər, sındırma çəpər, hörmə çəpər, əkmə çəpər, təp-pə çəpər, çax-çax çəpər, tapan çəpər, darava, basma çəpər, çilçat çəpər, qara barı, möhrə barı, kərpic barı, daş hasar, daşqura hasar və s.) mövcud idi.

Kəndli həyətlərinin mühüm elementlərindən biri də həyata giriş yolu idi. Etnoqrafik materiallardan məlum olur ki, həyata giriş yolu doqquz (pospələnd),

yerləşdirilirdi. Belə kəndlər sənət və ticarətlə məşğul olan əhalinin yaşayış məskənləri kimi Şirvan bölgəsində geniş yayılmışdır.

Cərgəvi formalı kəndlərin əsas xarakterik xüsusiyyəti onların təbii yağın, qobu, çay, arx, dəniz yolu və magistral yolların kənarı boyunca salınmasıdır. Belə kəndlərdə yaşayış binaları bəzən yolun (arxın, çayın və s.) bir tərəfi, bəzən də hər iki tərəfi boyunca cərgəvi formada düzülürdü. Cərgəvi formalı kəndlər də Azor-

baycanın həm dağlıq, həm düzənlik ərazilərində mövcud olmuşdur.

Yaşayış məskənlərinin tarixən qarışmış kənd tiplərinin plan quruluşunda həyətlər əsas yer tuturdu. Ölçülərinin və plan quruluşlarının müxtəlifliyinə (düzbucaqlı, çoxbucaqlı, formasız) baxmayaraq, dağ kəndləri istisna olmaqla, kəndli həyətlərinin hər biri məişət xüsusiyyətlərinə və təyinatına görə çax-çax (addamac) və darvaza (alaqapı) formasında düzəldilirdi. 19 əsrdə Azərbaycanın şəhərtipli yaşayış məskənlərində dəbdəbəli, bəzəkli, kamil sənət əsəri təsiri bağışlayan geniş darvazalar üstünlük təşkil edirdisə, kəndli həyətlərinin əksəriyyətində onlar sadə, səlhiyə ilə yonulmuş ağac hissələrindən hazırlanırdı. Darvazalar, bir qayda olaraq, daqqulbab, zəndulbab, halqa-cəftə, içəridən

bağlamaq üçün ağac süngü, ling, minik-qoşqu vasitələrini bağlamaq üçün adi halqa ilə təchiz edilirdi.

Beləliklə, Azərbaycan xalq yaşayış məskənlərinin meydana gəlməsində, müxtəlif tip və formalarının təkamül mərhələlərindən keçərək sabit yaşayış məskəninə çevrilməsində təbii-coğrafi şərait, dövrün sosial-siyasi və iqtisadi durumu, təsərrüfat məşğuliyyətinin istiqaməti və s. amillər həlledici rol oynamışdır. Arxeoloji və etnoqrafik tədqiqatların nəticələrinə istinad edərək bu təkamül və inkişaf prosesini təbii məğaralardan tutmuş, müasir kənd və şəhər-тиpli yaşayış məskənlərinə kimi ardıcıl izləmək mümkündür.

Azərbaycanda ən qədim məskən tipləri təbii və süni mağaralar (zağa, po-aah, daran, kaha, kühül, sığnaq, dəlmə) kimi formalaşmışdır. Belə mağaralar həm də ibtidai insanların ilk sığınacaq yerləri – evləri olmuşdur. Məhsuldar güvvələrin inkişafı və bununla həmə-bəng olaraq inşaat texnikasının təkmilləşdirilməsi nəticəsində süni mağaralar tədricən qazma tipli evlərə avaz almışdır. Daş hörgünün meydana gəlməsi isə qazma və yarımqazma tipli evlərin yaranmasında mütləq rol oynamışdır.

Qaradım ev tipini süni mağaraların və qazma evlərin inkişaf etmiş forması hesab etmək olar. Azərbaycan ərazisində Kültəpə, Mingəçevir, xüsusilə də Qərbi bölgəsində eramızdan əvvəl 6-4-cü minilliklərə aid Şomutpə və Töyrətəpə yaşayış yerlərindən aşkar edilmiş dairəvi planlı, konusvari (günbəzşəkilli) dam örtüklü yaşayış evləri qaradım tipli evlərin bariz nümunəsidir. Bu tip evlərə Xanlar r-nunda "öylük", "şeşə öylük", "pəyobaşı", Naxçıvanda "qara ev", "dördürək ev", "xaçkərənlili ev", "evdama", "qış damı", Kəlbəcər, Laçın, Qubadlı rayonlarında "dam", "evdamı", Borçalıda isə "qardaxıldam", "beşikdam", "öydami" və ya sadəcə olaraq "dam" deyilirdi.

Azərbaycanda mövcud olmuş və böyük patriarxal ailələr üçün nəzərdə tutulmuş qaradım tipli yaşayış evləri yerləşmə məvqeyinə görə yeraltı, yarım yeraltı və yerüstü, yerləşmələrinin sayına görə isə bir və ya iki elementli olmuşlar.

Qaradım tipli yaşayış evlərinin başlıca xarakterik xüsusiyyəti onun özünəməxsus dam örtüyünün quruluşu olmuşdur. Möhkəm ağac dirəklər üzərində yoğun tirlərdən düzəldilən dam

örtüyü getdikcə daralan yaruslarla yuxarıya qaldırılaraq piramidal-qoxpıllı günbəz əmələ gətirirdi. 18-19 əsrlər və 20 əsrin əvvəllərində qaradım tipli yaşayış evləri yayılma arealına görə Kiçik Qafqazın dağlıq və dağətəyi ərazisini, o cümlədən qismən Qarabağın dağlıq hissəsini və Naxçıvan bölgələrini əhatə etmişdir. Naxçıvan bölgəsinin qaradamları yerüstü olması ilə fərqlənirdi. Qaradamlar Şəki-Zaqatala, Quba-Xaçmaz və Lankəran-Astara bölgələrində də mövcud olmuşdur.

Özünün ibtidai formasında eramızdan keyli əvvəl meydana çıxmış böyük patriarxal ailələr, sonralar məhsuldar güvvələrin inkişafı, maddi istehsal və mübadilənin meydana gəlməsi, əmtə-

vil edirdi. Bu tip evlər bəzən 30-40 sm hündürlükdə çay daşından hövürlümüş bünövrə üzərində, bəzən də bilavasitə yer səthindən başlayaraq tikilirdi. Möhrə divar tikintisində xalq arasında "möhrə vurmaq" deyilirdi.

Azərbaycanın dağ və dağətəyi kəndlərində yaşayış evi fondunun əksər hissəsini yastı damlı, daş hörgüli, nisbətən alçaq "daxal" tipli evlər təşkil etmişdir. Şirvan bölgəsi və Muğan üçün xarakterik olan "səlyani" evlər, Gəncəbasar və Şirvan bölgələrində isə geniş yayılan "şirvani" evlər Azərbaycan xalq yaşayış evləri fondunu keyli zənginləşdirmişdir.

19 əsr-20 əsrin əvvəllərində Azərbaycan meşə massivləri ilə zəngin olan bölgələrində ağacdan tikilmiş müxtəlif



Kartma tipli ev.

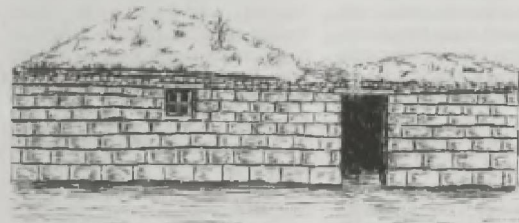
puş münasibətlərinin formalaşması nəticəsində bölünərək fərdi ailələrə çevrilmiş, böyük ailələrə məxsus ümumi yaşayış evləri də (qaradamlar) tədricən aradan çıxmış, yerüstü evlərin yeni-yeni tipləri meydana gəlməyə başlamışdır.

Azərbaycanın aran kəndlərində yüngül konstruksiyalı evlər üstünlük təşkil etmişdir. 19 əsr-20 əsrin əvvəllərində belə evlərin müxtəlif lokal-məhəlli səciyyəli adları məlum idi. Belə ki, çubuqdan, qarğı və qamışdan tikilən yüngül konstruksiyalı evlər Naxçıvan, Qarabağ və Cənubi Azərbaycan bölgələrində "çovustan", Quba-Xaçmaz bölgəsində "çubuq ev", "darbənd", Muğanda "qom ev", "hörmə ev", Şəki-Zaqatala bölgəsində "çubuqhörmə", "çəpərə ev", "çitəmə", Şirvanı "qarğı ev", "qamış ev", "tapan ev", Qərbi bölgəsində və Gəncəbasarda isə "qarğıdurma" adlanırdı.

19 əsr-20 əsrin əvvəllərində Azərbaycanda geniş yayılmış yaşayış evlərinin bir qismini möhrə (palçıq) tipli evlər təş-

kil edirdi. Belə ev tiplərindən biri "kərtmə" ev idi. Kiçik Qafqazda, Şəki-Zaqatala, Quba-Xaçmaz və Şirvanın dağlıq bölgəsində geniş yayılmış kərtmə tipli evlər memarlıq kompozisiya baxımından bir-birindən az fərqlənməklə Quba-Xaçmaz bölgəsində "darbəndi", Yardımlı bölgəsində "taxta ev" ("taxtnəka"), Lankəran bölgəsində isə "əncinəka" adları ilə məlum idi. Astara kəndlərində bu tip evlər "cəlinəka" evlər kimi geniş yayılmışdı.

Kərtmə evlər bir və ya iki otaqlı, birmərtəbəli (nadir hallarda ikimərtəbəli), yastı və yaxud çatmadam örtüklü olurdu. Yastı damlı olduqda, evin dam örtüyünü yonulmuş düzbucaqlı tirlərdən qurur, üzərinə qalın taxta döşəyir, üstünə qalın palçıq (kündə) təkür və sonra da suvaq çəkirdilər. Kərtmə (cəlinəka) tipli evlərin dam örtüyü (kümü, çardağı, banı) bəzən iki və ya dördyüzlü qurulurdu. Dam örtüyü kimi hıgdan, kirəmitdən və ya dəmirəgəcən xüsusi yonul-



Qaradım.

əhatə edirdi. Naxçıvanın Nehrəm, Sadə-rək, Qərbi bölgəsinin Seyfəli, Əlimərdanlı, Aşağı Aybılı, Lankəran-Astara bölgəsinin Siyəkəran, Pensor, Ərkivan, Şirvanın Növcü, Çiyli, Qaravəlli, Sarvan kəndləri parakəndə kəndlərin tipik nümunəsidir.

Azərbaycan kəndlərinin formaca üçüncü böyük vahidini sıx-qarışıq tərkibli yığcam kəndlər təşkil edir. İstər dağlıq və istərsə də düzənlik ərazilərdə mövcud olan belə kəndlərin formalaşmasında relyefin mürəkkəb quruluşu, yaşayış və digər məişət tikililərinin inşası üçün əlverişli torpaq sahələrinin məhdudluğu və s. amillər mühüm rol oynamışdır. Dağlıq ərazilərdə təbii maneələr yaşayış məskənlərinin sahəsinin artırılmasına imkan vermədiyi üçün, böyük patriarxal ailələrin dağlanması nəticəsində meydana gələn ailə vahidləri məhəllə çərçivəsindən kənara çıxa bilmir, öz yaşayış evlərini burada tikməyə məcbur olurlar. Beləliklə, kəndin plan quruluşunda tədricən əmələ gələn dəyişiklik onun simasını dəyişir, kəndlərin yığcam formaya düşməsinə səbəb olurdu. Şəki-Zaqatala bölgəsinin Dağ Suvağı, Şirvanın Qoydan, Ximran, Zarat, Ordubadın Vənənd, Gəncəbasarın Borsunlu, Fuxrəli kəndləri həm dağlıq, həm də düzən ərazidə yerləşən sıx-qarışıq tərkibli yığcam kəndlərdir.

Düzənlik ərazilərdə sıx-qarışıq tərkibli yığcam kəndlərin formalaşmasında böyük ailələrin parçalanması nəticəsində yaranan yeni ailələrin məhəllə çərçivəsinə sığmaması və digər nəslin qonşu-



Çovustan.



muş kiramitəoxsar ağac tavalardan (taxtapuş) istifadə olunurdu. Adətən, kərtmə evlərin qarşısında ağac sütunlar üstündə eyvan da tikilirdi. Astara rayonunun dağlıq hissəsində tikilən cəlinəki tipli evlərin kərtmə tipli evlərdən fərqlənən xüsusi – eyvansız inşa edilən variantları da mövcud olmuşdur. Kərtmə tipli evlərin Azərbaycanca inşa olunması tarixi çox qədimdir. Belə ki, hələ Eneolit və erkən Tunc dövrlərində Azərbaycanın meşəətrafı ərazilərində əhalinin yaşayış evi fondunda kərtmə tipli evlərin ibtidai forması mövcud olmuşdur.

Azərbaycanın xalq yaşayış evləri fondunda ağac evlərin digər bir tipi – cımğa (çığ) evlər də müəyyən yer tuturdu. Kərtmə evlər kimi, cımğa evlər də Azərbaycanın ayrı-ayrı ərazilərində

məqsədi güdürdü. Cımğa evlərin qapı və pəncərə açıqlarını kiçik ölçüdə olur, eyvanın yerləşdiyi qanşər tərəfdə qoyulurdu.

Ağacdan inşa edilən ev yarımçıpları – ağac dirəklər üzərində qurulan və qülləyəbənzər nümunəsi olan “ləm” özünəməxsus yer tutmuşdur. Əsasən, yay istirahət evi hesab olunan ləm Azərbaycanın rütubətli və bürküllü bölgələri, xüsusən Lənkəran–Astara bölgəsi üçün səciyyəvidir. Aran rayonlarında ona “talvar”, Naxçıvanda “taxt”, Abşeronda “balaxana”, “külafrəngi”, Qax rayonunda “altıaçıq”, Zaqatala rayonunda isə “qulaça” deyilirdi.

Əsasən, dörd ədəd hündür dirəklər üzərində qurulan ləm iki və üç mərtəbəli olur, dam örtüyü ikiyamacli və dörd-yamacli düzəldilir, taxta, qamış (hğ) və

qapılarla təchiz olunur, sıra taqları, sıra sütunları, daş şəkəli qapı və pəncərələri ilə diqqəti cəlb edirdi. Azərbaycanın Quba, Şəki, Şuşa, Gəncə, Bakı, Şamaxı, Ordubad və s. şəhərlərində belə ev tiplərinə tez-tez rast gəlmək olardı. Kond yerlərində isə belə ev tipləri nadir hallarda tikilərək çoxotaqlı, kürsülü, aynabəndli (siyirtmə şəkəli), ikimərtəbəli, əksər hallarda isə çatmadam örtüklü olurdu.

Şirvanın ənənəvi xalq yaşayış evləri arasında özünü daha mürəkkəb plan quruluşu ilə fərqlənən imarət tipli evlər xalq arasında “var evləri” adlanır. Çoxotaqlı imarətlər təkcə yaşayış və məişət bölmələrinin (yataq otağı, yemək otağı, ağılaq otaqları, mətbəx və s.) sayı cəhətdən deyil, habelə təsərrüfat bölmələri (anbar, quraqlıq, dükən, tənədirxana və s.) və nökar-naib üçün nəzərdə tutulan əlavə otaqları ilə fərqlənirdi.

Beləliklə, Azərbaycanın xalq yaşayış evləri fondunda ən qədim dövrlərdən tutmuş 20 əsrin əvvəllərindəki tarixi təkamül prosesində ibtidai insanların təbii və süni mağaralarından başlayaraq müasir evlərə kimi çox böyük təkmilləşmə və zənginləşmə yolu keçmişdir.

Azərbaycanın xalq yaşayış evləri fondunun bir qismini də maldar elatlarına məxsus olan və müxtəlif adlar daşıyan müvəqqəti yaşayış evləri (alaçıq, coma, dəyə, muxru, qarakeçə, dünüklü ev, kolux, mağarıya və s.) təşkil edirdi. Adından məlum olduğu kimi, müvəqqəti yaşayış evləri, əsasən, yaylaq şəraitində inşa olunur, asanlıqla sökülüb-yığıla bilirdi.

Etnoqrafik araşdırmalar göstərir ki, Azərbaycanın maldar elatlarının istifadəsində olan müvəqqəti yaşayış evlərinin müxtəlif variantları içərisində dəyə (Şirvanda – qarakeçə) və alaçıq üstünlük təşkil etmişdir. Dəyə, həm ölçüsünə, həm də tikilmə üsuluna görə alaçıqdan fərqlənirdi. Həcminə görə alaçıqdan kiçik olan dəyə, möhkəmliyinə görə də ondan geri qalırdı. Belə fərqli xüsusiyyətlərinə baxmayaraq əslində alaçıq və dəyə eyni müvəqqəti yaşayış evinin iki müxtəlif növüdür. “Dəyə” istilahı bir çox türkdilli xalqlarda, ümumiyyətlə, “ev” mənasında işlədilir.

Alaçıq və dəyənin içərisində “nəmi”, yaxud “bucaq” deyilən xüsusi yer düzəldilir, burada heyvandarlıq məhsulları və orzaq saxlanılırdı.

Azərbaycan xalqının böyük əksə-

riyyətinin yaşayış evləri 19 əsr–20 əsrin əvvəllərində qazma, qaradam və pəyə tipli olduğundan, onlarda daxili səliqə-sahman o qədər də gözənilməzdi. Belə evlərdən təkcə yaşayış üçün deyil, təsərrüfat məqsədləri üçün də istifadə edilirdi. Bu barədə 19 əsrin əvvəllərinə aid bir məlumatda deyilir: “Adətən, belə evlərə daxil olduqda ilk dəfə adamın gözüncə bir-birincə söykənmiş mis qabların uzun çərgəsi, sonra yan-yanə qoyulmuş xalçalar, keçələr və barxana dəyir. Yerdə, evin ortasında ocaq qalayıb yemək hazırlayır, çörək bişirir və qışda isinirlər. Giriş yolu ilə üzbəüz arxa divar boyu alçaq taxt yerləşdirilir, üstünə paltar və başqa müxtəlif yığılmış yun məfrəşlər qoyulur, divardan isə silah asılır”.

Yerüstü evlərdə isə daxili səliqə-sahman daha tez gözə çarpırdı. Burada müxtəlif məqsədlər üçün düzəldilmiş divar açıqları (taxça, zeh və ya raf, divar kəfi, yük yeri, dolab, buxarı və s.) mövcud idi. Ailə məişəti üçün səciyyəvi olan bütün proseslər (yemək, yatmaq, dincəlmək, ev işləri görmək və s.) döşəmə üzərində həyata keçirilirdiyindən, onun səliqəli düzəldilməsinə xüsusi fikir verilir. Adətən, döşəmə saman qatılmış palçıqla qalın suvanır, suvaq quruyandan sonra onun üzərinə və divarlara ağ gildən şirə çəkilirdi. Şirələnmiş döşəməyə, ev sahibinin maddi imkanından asılı olaraq keçə, palaz, cecim, həsir, kilim, xalça, gəbə və s. salınır, üzərinə aşılanmış qoyun dərisindən ayaqaqlı qoyulur, mütəkə, bəhş və döşəkçələr (nalça, mindər) düzülürdü.

Azərbaycan xalq yaşayış evlərinin daxili sahmanında mühüm məişət elementlərindən biri yük yerinin (camaxatanın) olması idi. Məlumdur ki, pəyə, qazma və qaradam tipli evlərdə yük yeri daş, kərpic və ya ağac dayaqqlar üzərində qurulan yükaltılardan ibarət idi. Yerüstü evlərdə isə bu məqsəd üçün xüsusi düzəldilmiş divar açıqlarından istifadə edilirdi. Çox vaxt məişət müxtəlləfatını məfrəş, yaxdan və sandığa yığıb yük yerinə qoyurdular.

Evlərin daxili sahmanındakı məişət elementlərindən olan taxça gündəlik işlədilməyən ev avadanlıqlarının, qiymətli şeylərin, qadın zینətlərinin, içərisinə xeyir-şər libasları qoyulan və bahalı parçalardan hazırlanan paltar böğçasını (Naxçıvanda ona “paltar çarşovu” deyirdilər) saxlanılması üçün nəzərdə tutulurdu.

Gündəlik işlədilan qab-qacağı, azuqəni, çay və xörək dəstgahını taxçanın bir növü olan dolabda (dulada) saxlayırdılar. Adətən, təkotaqlı evlərdə bir cüt dolab olurdu. Bəzən evin eyvanında da dolaba təsadüf edilirdi.

Üzərinə müxtəlif mətbəx avadanlığı yığılmış raf (zeh, ləmə) evin daxili sahmanında mühüm yer tuturdu. Onu, bir qayda olaraq, evin yan divarları boyunca düzəldirdilər. Bəzən evin bütün divarları boyu düzələn zehə də təsadüf olunurdu. Zehin üzərinə məişətdə az işlədilan və tez sinən ev avadanlığı müəyyən ardıcılıqla və xüsusi zövq ilə yığılırdı. Zeh bir növ ailənin iqtisadi vəziyyətinin göstəricisi idi. Buraya düzəlmüş qabların sayına, dəyərinə və müxtəlliyinə görə ailə sahibinin maddi vəziyyəti müəyyən etmək olardı.



Imarət,  
19 əsr.



Qubada  
yaşayış  
evi, 19  
əsr.

müxtəlif adlarla məlum olmuşdur. Şəki–Zaqatala bölgəsində “çığ ev”, “ağac ev”, “ajan ev”, “dəyə”, “dirəkarası”, Lənkəran bölgəsində “sünnəkə” və ya “südü-nəkə”, “puştalı ev”, “qoyməkə”, “carciv ev”, Şirvan bölgəsində “bağdadi ev”, Qərb bölgəsində “mərkək”, “dirəkarası və aradoldurma” adlanan cımğa evlər memarlıq-kompozisiya quruluşuna görə bir və ya ikimərtəbəli, tək və qoşa otaqlı, eyvanlı və eyvansız inşa olunurdu.

Evin dam örtüyünü qurmaq üçün yerə basdırılmış dirəklərin üstünə kəndələn qırışıqlar (kətil, nal) qoyulur, üzərinə dam milləri düzülür, qarğı-qamış tökülür, torpaqların və suvanır. Yağış və qar suyunun içəri sızmaması üçün damın örtüyü, bəzən “balıqbeli” formasında düzəldilirdi. Şəki–Zaqatala və Lənkəran bölgələrində belə evləri çox zaman çardaqlı tikirdilər ki, bu da atmosfer çöktünlülərinin qarşısını almaq

ya kərəmitlə örtülürdü.

19 əsrin sonu – 20 əsrin əvvəllərində Azərbaycanın xalq yaşayış evləri fondunu təşkil edən ev tiplərinin ən təkmilləşdirilmiş formaları xalq arasında “ağ ev”, “otaqlı ev”, “işqılı ev” və s. adlarla məlum olan eyvanlı evlər idi. Belə evlərin “qolsuz eyvanlı”, “taqqollu eyvanlı” və “qoşaqqollu eyvanlı” forması mövcud idi. Bunlardan qolsuz və qoşaqqollu eyvanlı evlər Azərbaycan tikinti mədəniyyətinin mühüm nailiyyəti hesab olunur.

19 əsrin sonlarından başlayaraq Azərbaycanda xalq arasında “işqılı ev”, “ağ otaq”, “tənəbi ev”, “aynabəndli ev”, “imarət”, “malikanə”, “mülk” və “qasr” kimi adlarla məlum olan, iqtisadi cəhətdən təminatlı şəxslərə məxsus daha mürəkkəb quruluşlu evlər meydana gəlmişdir. Adətən, belə evlər hündür daş hasarlarla əhatələnir, giriş və ya ala-

di vəziyyətini müəyyən etmək olardı.

Azərbaycanın bəzi bölgələrində (Naxçıvan, Şirvan, Abşeron və s.) evlərin daxili sahmanında kürsü də müəyyən yer tuturdu. Adətən, kürsüdən qış aylarında qızınmaq üçün istifadə olunurdu. Evin ortasında qurulan kürsü döşəmə üzərində qazılmış dəyaz çaladən, alçaq katıldən və onun üzərinə salınmış böyük “kürsü yorğanı”ndan ibarət olurdu. Bəzi evlərdə çala əvəzinə, xüsusi düzəldilmiş gil kürə və çuqun manqaldan da istifadə edilirdi.

Evlərin daxili sahmanında diqqəti cəlb edən digər bir məişət elementi buxarı idi. Ondən xörək hazırlamaq və evləri qızdırmaq məqsədilə istifadə olunurdu. Yaşayış evlərinin əksəriyyətində buxarı kəllə divarın ortasında yerləşdirilirdi. Bəzən otağın küncələrinin birində ocaq oyuğundan və divarçı tütü borusundan ibarət buxarlara da rast

gəlmək olurdu. Evlərin qızdırılmasına xidmət edən, özlərinin dekorativ işlənmələri baxımından kamil sənət əsəri təsiri bağışlayan və quruluşca müxtəlif olan buxarın əsas etibarilə varlıların evlərində olurdu.

Azərbaycanda yaşayış evlərinin qızdırılması üçün istifadə edilən süni vasitələr – orta ocağı, buxarı – tənəkə (çuqun sobalar), kürsü (gil kürə, manqal), qaz sobaları və buxarla işləyən müasir istilik sistemlərinə kimi böyük inkişaf yolu keçmişdir. Bəhs olunan dövrdə evlərin qızdırılmasında yanacaq kimi odun, korma (qırma), təzak və s.-dən, Abşeron bölgəsində isə neftdən (mazutdan) geniş istifadə olunurdu.

Yaşayış evlərinin daxili sahmanına anbar kimi istifadə edilən kondi, iri san-

diq (yaxdan), çubuq və ya qarğıdan düzəldilmiş, yaxud ipdən hörülmüş qaşılıq, məhrəba asmaq üçün ağacdan üçbucaq formasında düzəldilmiş asılqan, inyo-sap qoymaq üçün inyodən, divara vurulan xalçaların üzərinə bənd edilən müxtəlif naşıqlı əl tikmələri və s. məişət əşyaları da özünəməxsus rəvnaq verirdi. Evlərin yığılmasında və süpürülməsində “tuğ” adlanan kiçik süpürgələrdən istifadə olunurdu.

Evlərin daxili sahmanında işıqlandırma məqsədi də başlıca yer tuturdu. 19 əsrdə evlərin süni işıqlandırılmasında gecələr orta ocağından, ucu alovlu kəsərdən, buxarıda yanan ocağın şölasindən, gündüzlər isə qapı və pəncərə açıqlarından, dam bacasından, sonralar müxtəlif yağlı bitkilərdən (pald, tozağacı, gərməşov və s.) istifadə olunurdu. Etnoqrafik materiallar göstərir ki, Azərbaycanın qərb bölgələrində



