

ler ve Hisarlık tepesi üstündeki Ortaçağ kalesi alanı üzerine bir hisar inşa ettiler. Bu hisarın güzel bir resmi, büyük ihtimalle 1690'ların başında yapılmış olan ve halen Amsterdam'da Rijksmuseum'da bulunan Hollandalı ressam Jacobus Harrewijn'in çalışmasında görülmektedir. 1794-1799 arasındaki Köstendil istihkam çalışmaları Baron Felix de Beaujour tarafından ayrıntılı olarak tasvir edilmiştir. Bunlar XIX. yüzyılın başlarına kadar varlığını sürdürmüştür. Jacob Hütz, 1828'de Köstendil'i 8000 nüfus ve on iki kaplıca hamamı ile açık ve istihkamsız bir kasaba olarak anlatır. Bu sırada kasaba bir Ortodoks başpiskoposluk merkeziydi ve daha ziyade ticaretle gelişmekte olan zenaatlara sahipti. Büyük oranda 1690'lardaki yıkıcı olayların yardımıyla başlayan, kasabanın bir İslâm merkezinden Bulgar hıristiyanlarının hâkim olduğu bir kasaba haline dönüşmesi süreci XIX. yüzyılda Bulgar nüfusun Türkler'e göre çoğalmasıyla gittikçe hızlandı.

1873 tarihli *Tuna Vilâyet Salnâmesi*, Köstendil'in 2862'si (% 48'i) Türkler'den ve geri kalan 3140'ı hıristiyan ve yahudilerden oluşan 6002 nüfusa sahip olduğunu gösterir. Kasabada on altı cami, dört kilise ve sinagog, dokuz ilica, yirmi üç han ve 426 dükkân mevcuttur. Aynı yıllarda Aubaret de kasabanın kabaca yarısı müslüman, yarısı hıristiyan olan 6000 nüfusunun bulunduğunu kaydeder. Köstendil kazası 6250 hıristiyan hâne ile sadece 1529 müslüman hânenin bulunduğu 176 köyü içine almaktaydı. 1877-1878 Osmanlı-Rus Savaşı sırasında ve bunu takiben kasabadaki ve Köstendil bölgesindeki Türkler'in beşte dördü geri dönmemek üzere göç etti. Bunlardan boşalan yerler hemen kalabalık nüfusa sahip dağ köylerinden gelen Bulgarlar tarafından dolduruldu.

Osmanlılar'ın son ve Bulgarlar'ın ilk dönemindeki Köstendil, Konstantin Jireček tarafından yeşile boğulmuş, evlerin kırmızı kiremitli çatıları arasında yükselen çok sayıda beyaz minare ve halen dokuz kubbeli ve kurşunlu camiye sahip çok güzel bir kasaba olarak tasvir edilir. Bu dönemde Köstendil sadece 581'ini Türkler'in, 940'ını İspanyolca konuşan yahudilerin oluşturduğu 10.698 nüfusa sahipti. Köstendil çevresindeki üç köyde (Zgurovo, Pelatikovo ve Raška Goraštica'da tamamı 837 kişiden oluşan) Türkler yaşamaktaydı. Kalan nüfusun tamamını ise Bulgarca konuşan hıristiyanlar oluşturmaktaydı.

XX. yüzyılın ilk yarısında kasaba yavaş bir şekilde büyümeye devam ederek 1934'te 16.091 nüfusa ulaştı. Bunlardan sadece 878'i (% 9) Türk'tü. II. Dünya Savaşı'na kadar tarihi camilerle diğer Osmanlı yapıları varlıklarını sürdürüyordu. Feridun Ahmed Bey Camii yerel arkeoloji müzesine dönüştürülmüştü. II. Dünya Savaşı'ndan sonra kasaba sanayileşmeye (inşa faaliyetleri, yün ve tekstil, halı, meyve konserveciligi, bitkisel yağlar vb. üretimi) bağlı olarak dikkate değer ölçüde genişledi. 1992'de kasabanın nüfusu 55.204'e yükseldi; ancak geçmişindeki güzelliğini tamamen kaybederek kasvetli, renksiz bir kasaba haline geldi. Bulunduğu çevre, yoğun meyve bahçeleri ve üzüm bağlarıyla hâlâ Bulgaristan'ın meyve bahçesidir. 1950'lerde içinde tekkelerin, türbelerin ve mezarlıkların bulunduğu Osmanlı döneminden kalan birçok âbidevi yapı tahrip edildi. Bugün sadece Derviş Banyası İlicası, XV. yüzyıldan kalan bir kule binası, Feridun Ahmed Bey Camii ile Fâtiha Camii muhafaza edilmektedir. Sonuncusu çok bakımsız ve harap bir görünümündedir.

XVIII ve XIX. yüzyıllarda Köstendil, özellikle Halvetî ve Nakşibendî tarikatlarının hâkim olduğu aktif bir tasavvufî hayata sahipti. Bu dönemde Osmanlı Balkanları'nın en önemli ve üretken yazarlarından, kasabada yaşayan ve faaliyet gösteren biri olarak Köstendilli Süleyman Şeyhî Efendi, arkasında aralarında *Bahrü'l-velâye* ve -kayıp olduğu anlaşılan *Târîh-i Köstendil* gibi önemli eserlerin de bulunduğu yirmi altı çalışma bırakmıştır.

BİBLİYOGRAFYA :

BA, MAD, nr. 170; Evliya Çelebi, *Seyahatnâme*, V, 566-568; Silâhda, *Târîh*, II, 506-507; J. Hütz, *Beschreibung der europäischen Türkei*, München 1828, s. 250-251; *Salnâme-i Vilâyet-i Tuna* (1290), s. 208-209; J. Ivanov, *Severna Makedonija*, Sofia 1906, s. 140-143, 160-161, 169; a.m.f., "Kjustendilskijat Hisarlık i negovite starini", *Izvestija na Bâlgarskoto Arheologičesko Družestvo*, VII, Sofia 1920, s. 66-123; H. Minetti, *Osmanische provinzielle Baukunst auf dem Balkan*, Hannover 1923, s. 15-19; Z. Çankov, *Geografski Rečnik na Bâlgarija*, Sofia 1939, s. 232-234; Osman Nuri Peremeci, *Tuna Boyu Tarihi*, İstanbul 1942, s. 148-149; İbrahim Tatarlı, "Turski Kultovi Sgradi i Nadpisi v Bâlgarija", *Godišnik na Sofijski Universitet (Fakultet po Zapadni Filologiji)*, XL, Sofia 1966, s. 578-580; L. Slokosta, "Antičnata Istorija na Kjustendil", *Kjustendil i Kjustendilsko* (ed. Gina Kresteva), Sofia 1973, s. 25-55; K. Popov, "Kjustendil pod Tursko Robsvo", a.e., s. 85-111; Tsvetana Dremzizova v.dğr., *Arheologičeski Pametnitsi ot Kjustendilski Okrug*, Sofia

1978, s. 20, 55; S. Mihailov – M. Sestrimska, *The Old School in Kyustendil, Materials and Archaeological Finds*, Sofia 1981; Ali Yılmaz, *Köstendilli Süleyman Şeyhî*, Ankara 1989; J. Fârkov, *Mitropolskata čerkuva Uspenie Bogorodično v Kjustendil*, Kjustendil 1991; a.m.f., *Kjustendil prez Vazrazdaneto*, Sofia 1991; a.m.f., "Ukrepitelnata sistema na Kjustendil XVII-XIX vek", *Izvestija na Istoričeski Muzej-Kjustendil*, V, Sofia 1993, s. 171-184; Slavka Draganova, "Kjustendilski Region 1864-1919", *Etnodemografsko i Social-ekonomičesko Izsledovane*, Sofia 1996, s. 265; Hedda Reindl-Kiel, "Property, Maintenance and Crime in early 17th Century Court of Küstendil", *Mélanges Prof. Machiel Kiel* (ed. A. Temimi), Zaghouan 1999, s. 429-454; Machiel Kiel, *Bulgaristan'da Osmanlı Dönemi Kentsel Gelişmesi ve Mimari Anıtları*, Ankara 2000, s. 58-63, 133-135; a.m.f., "Ottoman Kyustendil in the 15th and 16th Centuries, Ottoman Administrative Documents from the Turkish Archives Versus Myths and Assumptions in the Work of Jordan Ivanov", *Izvestija na Istoričeski Muzej-Kyustendil*, V (1993), s. 141-169; L. Aubaret, "Province du Danube", *Bulletin de la société de géographie*, XII, Paris 1876, s. 147-184; Osman Keskiöğlü, "Bulgaristan'da Bazı Türk Abideleri ve Vakıf Eserleri", *VD*, VIII (1969), s. 309-322; Kemal Özerin, "Eski Bir Rûznâmeye Göre İstanbul ve Rumeli Medreseleri", *TED*, sy. 4-5 (1974), s. 279, 286; Ekrem Hakkı Ayverdi, "Köstendil", *KAM*, V/1 (1976), s. XXX; "Kjustendil", *Kratka Bâlgarska Entsiklopedija*, Sofia 1966, III, 207; "Kjustendilski Okrug", a.e., III, 207-208; *Entsiklopedija Bâlgarija*, Sofia 1982, III, 690-692.

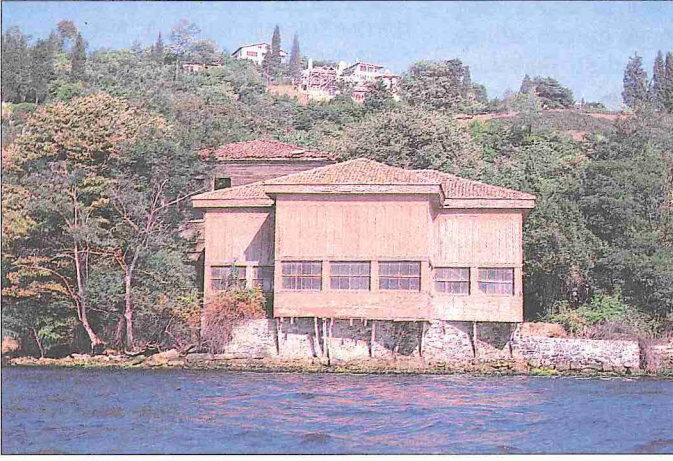


MACHIEL KIEL

KÖŞK

Büyük bir sivil yapıya bağlı veya bağımsız olarak inşa edilen süslü küçük bina.

Aslen Farsça olan köşk kelimesi kır ve açıklık yerlerde ya da bahçe içinde bulunan bağımsız evleri, yazlık binaları ifade eder. Ayrıca bir saray veya konak bahçesinde müstakil olarak yapılan süslü küçük binalara da bu ad verilir. Köşk, bir sultan sarayı kısmı olduğu gibi herhangi bir kişiye ait evin ilâvesi de olabilir. Özel kişinin avlu ya da bahçesinde ise köşk ismini muhafaza eder. Aslında kullanılma şekilleri arasında bir ayırım yapılmamış olsa da köşk kelimesi daha ufak ve mütevazı, kasır ise daha fazla önem taşıyan yapıları belirtir. Köşk bir şahsın malı olabilirken kasır yalnız hünkâra ait olan yapıdır. Bununla birlikte köşk ve kasır kelimelerinin birbirinin yerine kullanıldığı görülmektedir; Sepetçiler Kasrı (Köşkü) (1643), Bebek Kasrı (Köşkü) (1725-1785), Aynalıkavak Köşkü (Hasbahçe Kasrı) (1791) gibi. Kasır kelimesine XIX. yüzyıldan itibaren daha



Anadoluhisarı'ndaki
Amcazâde
Hüseyin Paşa
Yalısı'nın
selâmlık köşkü

az rastlanırken köşk sayfiyedeki mevsimlik, hatta şehir içindeki sürekli oturulan evler için de kullanılmaya başlanmıştır.

Büyük konak ve yalıların bahçeleri içinde köşklere bulunurdu. Yalılarda yalı köşklere ve mehtâbiyeler, sırtlarda dağ köşklere vardı. Şehir konaklarındaki köşkler bahçede bir havuz kenarında ya da set üstünde olurdu. İstanbul'dan farklı olarak Edirne konaklarındaki köşkler konağa bitişikti. Bazı köşkler aynı zamanda spor yarışmalarının izlendiği yerlerdi ve önlerindeki meydanlarda cirit, tomak oyunları oynanırdı; Gülhane ve Dolmabahçe köşklere gibi (bk. ALAY KÖŞKÜ).

Köşkler yoğun olarak İstanbul ve Edirne'de bulunuyordu. Yalnız İstanbul'da inşa edilen köşklere sayısı binden fazlaydı. Bu sayı XVII. yüzyıldan, daha hafif bir yapı tarzının uygulandığı dönemden itibaren artmıştır. Fâtih Sultan Mehmed'den IV. Murad'a kadar olan devirde köşk yapımında kâgir kullanılıyordu, dolayısıyla binâlar dayanıklı ve pahalı idi. IV. Mehmed döneminde bu yapılar başlamıştı hamle III. Ahmed devrinde devam etti. Bu devirde yapılar hafif tutulmuş, çok defa dolma ya da çatma teknikleri kullanılmıştır. XVIII. yüzyılın ikinci yarısında yavaşlayan köşk inşaatı yüzyılın sonuna doğru III. Selim zamanında yeniden hızlanmıştır.

Köşklere dışarıya pencerelerle açılan havuzlu divanhâne (yazlık salon), sofa, köşelerde odalar ve servis bölümleri kare, dikdörtgen, bazan da üç ya da dört kollu form içine yerleştirilmiştir. Divanhânenin içindeki su ögesi, ahşap süslemeler, bezemeli tavan ve duvarlar tabiatla uyum içindedir. Sofalar ipek, kadife sedirler ve yastıklarla döşenmiştir.

Çekmece yolu üzerinde yer alan Siyavuş Paşa Çiftliği'ndeki Havuzlu Köşk XVI.

yüzyılın önemli sivil mimari eserlerindedir. Yapı büyük bir havuzun ortasına inşa edilmiştir ve geniş ayaklar üzerine oturur. 1571 tarihli köşkün planı sade bir dörtgen içinde değerlendirilen divanhâne, küçük bir oda ve bir asma kattan ibarettir. Edirne Kaleiçi'nde Köprülü Mehmed Paşa Konağı'nın harem kısmında bir yazlık köşk bulunuyordu. 1660'tan önceye tarihlenen bu yapı ve benzerleri yazlık misafir odaları olarak da adlandırılmaktadır. Kare planlı köşk ahşap direklerle dışarıya açılan havuzlu bir divanhâneye sahipti. Yapı devrinin önemli vezir saraylarından birinin parçasıydı. 1661'de inşa edilen Edirne Dolaplıbahçe Köşkü günümüzde mevcut değildir. Eldeki resimlerinden anlaşıldığına göre barok döneminde bir tamirat geçirmiştir. Basit dikdörtgen planı içinde pencerelerle dışarıya açılan havuzlu divanhâne ve iki oda yer alır.

İstanbul'un Fenerbahçe diye tanınan yarımadasında Fâtih Sultan Mehmed devrinden bir bahçe içinde köşkler bulunuyordu. Köşklere biri büyük ölçüdeki havuz ve sebilleriyle Şadırvan Köşkü olarak adlandırılmıştı. Ayrıca deniz kenarında büyük bir rıhtımlı taşlık üzerindeki Derya Köşkü'nden bahsedilmektedir. Bu köşkler önde birer büyük divanhâne, arkada bir ya da ikişer küçük odaları ve helâlleriyle tek hâkim elemanlı tiptedir. Aynı zamanda yarımada ismini veren Fener Kulesi ve Kanûnî Sultan Süleyman devrinde yapılan Fener Köşkü Eremya Çelebi, Hüseyin Ayvansarâyî ve Grelot tarafından anlatılmıştır. Grelot'a göre Fener Köşkü hemen diğer bütün köşkler gibi bir kare oluşturuyordu ve birçok sütunla dışarıya açılıyordu.

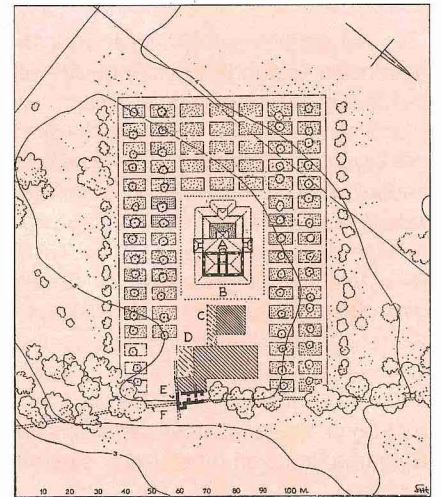
Afganiler Tekkesi Köşkü, Üsküdar'da Çinili Cami karşısındaki tekkenin bahçesinde bulunur. Süslemelerinden ve dış

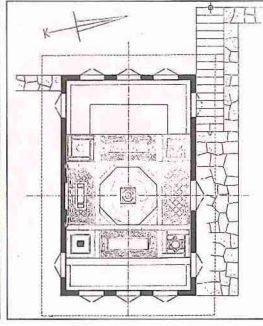
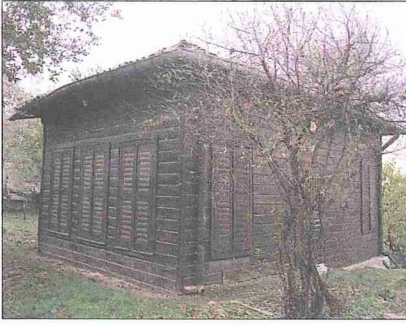
mimarisinden bu selâmlık köşkünün XIX. yüzyılda tamamen yenilediği anlaşılır, bu halile de güzel bir empire üslûbuna sahiptir. Fakat içerideki ufak mermer ve somaki parçalarından yapılmış döşemeyle havuzu binanın kuruluşunu XVII. yüzyıla kadar götürebilir. Küçük bir set üzerine oturtulmuş olan köşk iki çıkmalı ve orta sahninli tiptedir (ayrıca bk. AFGANİLER TEKKESİ).

Anadoluhisarı yakınındaki 1699 tarihli Amcazâde Hüseyin Paşa Yalısı'nın köşküden günümüze tek bir oda ulaşmıştır. Eskiden arkasında bir sofa ve iki odası daha bulunuyor, böylece de Köprülü Yalısı'nın selâmlık dairesini oluşturuyordu. Köprülü Hüseyin Paşa'nın sayfiyesi olan köşkün tamamlanan planıyla ön mekânlı, eklemli tipe ait olduğu anlaşılmaktadır. Bugün ayakta kalan kısım ise köşkün "T" planlı ve denize doğru çıkmalı büyük yazlık divanhânesidir. Divanhâne bu şekilde Boğaziçi'ne üç yönde hâkimdir. 1716'da inşa edilen Kurşunlu Mahzen Köşkü, Galata'da Yeraltı Camii'nin yanında ve eski Ceneviz Kalesi'nin temellerinin üzerinde bulunuyordu. Mevcut resimlerine göre haç planlı köşk tek elemanlı ve dört çıkmalı tipteydi. Köşkün yapılış ve tamir tarihleriyle ilgili bilgileri Hüseyin Ayvansarâyî kaydetmektedir.

Edirne'de 1719 tarihli Vezir Konağı Köşkü konağa eklenmiş bir yazlık oda olarak karşımıza çıkmaktadır. Buna göre XVII. yüzyılın ikinci yarısında Edirne'de

Fenerbahçe Şadırvan Köşkü'nün planı (Eldem, *Köşkler ve Kasırlar*, II, 85)





Afganiler
Tekkesi'nin
selâmlık
köşkü
ve planı

büyük konakların havuzlu sofa ya da yazlık divanhâne denilen, köşk şeklinde bahçe ortasına doğru uzanan birer odaları vardı. Bu odaların üç cephesi direklik yahut camekânla açık, bir cephesi de konağa bitişik olurdu. Konakla bağlantı ayrı bir sofa, bazan da taşla döşenmiş bir geçitle sağlanırdı. Râmi Çiftliği'nde 1699-1720 yılları arasında inşa edilen iki köşkten küçük olanı önde yer almakta olup dört yöne çıkıntı yapacak şekilde bir plana sahipti ve mermer kaplı, havuzlu tek bir odadan ibaretti. Bu köşk diğerinin önünde ve onun habercisi durumundaydı. Asıl ikametgâh olan kare şeklindeki büyük köşk, ön cephesinde dışarıya bir çıkma yapmak üzere "T" şeklinde düzenlenmiş ve diğer odalara da yer ayrılmıştı. III. Ahmed devrinde inşa edildiği bilinen Florya Köşkü'ne ait tek resim 1740 yıllarında Gudenus tarafından yapılmıştı. Buna göre yapı dört köşe, kâgir bir alt kat üzerine üç çıkmalı bir plana sahipti.

Emirgân Şerifler Yalı Köşkü 1782 yıllarında yanındaki harem yalısıyla birlikte inşa edilmişti ve Şerif Abdülillâh Paşa'nın yazlık yeri idi. Fakat günümüzde yalnızca köşk ayakta kalmıştır. Köşk üç odası, sofası ve üç çıkmalı divanhânesiyle alışıl-gelen plan şemasındadır. XVIII. yüzyıl ortalarına özgü plan özellikleri gösterir. III. Ahmed devrinde yapılan İstinye Bahçe Köşkü, İstinye-Yeniköy arasındaki sıra yalılarının birinin bahçesinde set üzerinde yer alıyordu. Küçük boyuttaki yapı hâkim elemanlı ve eklemli plandaydı. Bir baş oda, odalar ve servis bölümlerinden oluşan köşk tahtanı ve fevkanî olmak üzere iki kısımdan meydana geliyordu.

Acıbadem, III. Selim ve II. Mahmud devirlerinden itibaren bazı köşklele süslenmeye başlanmıştı. Bunlardan Hünkâr İmamı Köşkü büyükçe bir mâlikânenin bir parçası idi. Bir terasın üzerinde yükselen yapı iki katlıdır, her katta ortası oval ve üç kollu büyük birer divanhâne yer alır. Üst katın planı ise dört kolludur. Manzaraya bakan taraftaki büyük salon evin en

önemli yeridir ve üç yöne çıkma yapar. Köşkün süslemeleri barok devri özelliklerini gösterir. 1797'de inşa edilen Arnavutköy İzzetâbâd Köşkü haç planlıydı. Ortada büyük bir sofası ve dört köşede birer odası olması muhtemeldir. Mimarisi de XIX. yüzyıl boyunca süren sadelikteydi. 1870 yıllarına kadar ayakta kalan yapının yerine bilinmeyen bir tarihte Çifte Köşk inşa edilmiştir. Çengelköy Köçeoğlu Köşkü, 1800 yılı civarında yapılan benzerleri gibi Boğaziçi'ne hâkimdir ve istinat duvarlarıyla düzlük haline getirilmiş bir sırt üzerinde yer alır. Orta sofalı plan tipindeki yapı Türk Ampire üslûbunun sade ve nisbetli bir örneğidir. Orta sofası oval ve kubbeli bir özellik gösterir. Bebek Köçeoğlu Yalısı XVIII. yüzyıl sonlarında inşa edilmişti. Yalının selâmlık bahçesinde denize bakan yönde küçük bir köşk bulunuyordu. Köşkte girişin iki yanında odalar, karşısında büyük bir salon yer alıyordu ve bu üç odalı tip devrin sık kullanılan bir plan şekliydi.

II. Mahmud döneminde Kâğıthane'de inşa edilen Çadır Köşkü tek elemanlı tipe aittir. Mermer bir set üzerinde yer alan yapı, havuzla birlikte yuvarlak bir orta sahın etrafında teşkilâtlanan bölümlerden meydana gelmişti. Eski usul ve tekniğe göre yapılmış empire üslûbundaki köşklelerin de son temsilcisiydi. Kanlıca körfe-

zindeki Yalı Köşkü XIX. yüzyılın ilk yarısına ait olmalıdır. Orta sofalı plan tipinde ve dıştan dört kollu bir şekildeydi. Amcazâde Hüseyin Paşa Yalı Köşkü'ne benzer olarak deniz üzerine çıkıntı teşkil edecek biçimde inşa edilmişti. Boğaziçi'ndeki diğer köşklelerde olduğu gibi manzaraya çok yönlü açılma arzusu burada da hâkimdi. Kalamış'taki bir köşk de plan ve mimarisıyla XIX. yüzyılın başlarında yapıldığı hissini verir. Büyük bir mâlikânenin parçası ya da bir selâmlık dairesi olduğu kabul edilmektedir. Merkezî sofalı tipin bozulmamış ve klasik bir örneği olan yapı ilk empire üslûbundadır.

Heybeliada Hünkâr Köşkü II. Mahmud devrinde yapılmıştır. İki katlı köşkün deniz tarafındaki odalarından büyük olanı muhtemelen hünkâr odası idi. Yapı orta sofalı, tek eyvanlı tiptedir ve bu şekil artık devrin evlerinde de kullanılan bir plandır. Mimari üslûbu ilk empire tarzındadır. Arnavutköy Muzurus Paşa Köşkü, Muzurus Paşa Yalısı'nın dağ köşküydü. XIX. yüzyılın ilk yarısında yapıldığı kabul edilir. İki katlı olan yapının planı bir eksen üzerinde kurulmuş, kısa kenarlarda karşılıklı iki çıkma yapan dikdörtgendir. Mermer döşeli sofa alt kat boyunca uzanır. Köşkün mimarisi içte daha zengin ve süslü, dışta sade ve gelişmiş bir empire üslûbundadır.

Kadıköy'de Sultan V. Murad Çiftliği'ndeki iki köşkten biri olan Küçük Köşk üç tarafı pencereci büyük divanhânesi, çıkmalı odası ve köşlelerindeki odalarıyla birkaç yüzyıllık bir plan tipinin XIX. yüzyılın ikinci yarısına kadar devam ettiğini göstermesi açısından önemlidir. II. Abdülhâmid döneminde Mâbeyinci Sâdi Bey tarafından Suadiye ile Bostancı arasında çok geniş bir arazi içinde yapılan mâlikânenin kâgir bir köşkü denize uzanan bir burun üzerinde bulunuyordu. Kayalara



Mâbeyinci
Râgıb Paşa
Köşkü -
Caddebostan /
İstanbul

oturan yarım yuvarlak bir rıhtımın desteklediği bu köşk tek kat halinde olup eski geleneklere uygun olarak orta sofasında bir de havuzu vardı.

Türk sivil mimarisinin bu önemli eserlerinden günümüze ulaşanların sayısı oldukça azdır. Önemli köşkler dışında kalanlar eskidikçe rağbetten düşmüş ve yıkılmıştır. Boşalan araziler bazan devlet tarafından kullanılmış (kışla gibi binalar yapılmış), bazan da bahçeler kaldırılarak yerlerine mahalleler kurulmuştur. Esasen XVIII-XIX. yüzyıllarda köşkler daha hafif ve dayanıksız bir yapı tekniğiyle inşa ediliyordu. Bunun dışında özellikle İstanbul için söz konusu olan büyük yangınlar da bu yapıların kolaylıkla yok olmasına sebep olmuştur (ayrıca bk. KASIR).

BİBLİYOGRAFYA :

Sedad Hakkı Eldem, *Köşkler ve Kasırlar*, İstanbul 1969, I-II; Vedat Günyol, "Köşk", *İA*, VI, 923; Pakalın, II, 304; SA, III, 1139-1140; G. Goodwin, "Köshk", *El²* (İng.), V, 274.



AYŞE DENKNALBANT

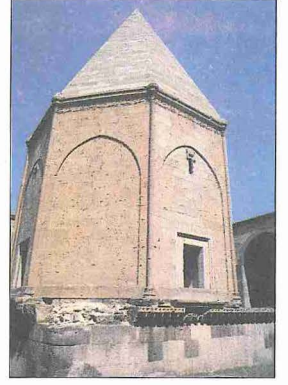
KÖŞKMEDRESE

Anadolu-Türk mimarisinde kendine has özellikleriyle dikkat çeken bir XIV. yüzyıl yapısı.

Kayseri'nin güneydoğusunda Köşk dağı adı verilen tepede yer almaktadır. 1915'te Halil Edhem Eldem'in eski bir kopyasına dayanarak yayımladığı bugüne ulaşmayan kitâbesine göre (*Kayseriye Şehri*, s. 109) 740 (1339) yılında Eretnaoğulları Beyliği'nin kurucusu Alâeddin Eretna tarafından eşi Suli Paşa'nın ruhunu tâziz için yaptırılmıştır. Uzun süre medrese olarak kullanılmamasından dolayı halk arasında Köşkmedrese adıyla tanınmak-

ta ise de aslında bir hankah olduğu kabul edilmektedir (Şaman – Yazar, sy. 22 [1991], s. 301-302). 1963 yılından başlayarak Vakıflar Genel Müdürlüğü tarafından birkaç defa onarılan ve 1988'den beri imaret olarak kullanılan yapı kuzey-güney doğrultusunda dikdörtgen planlı ve kuzey kanadı itibarıyla iki katlıdır; avlusunun ortasında rivayetlere göre muhtemelen Alâeddin Eretna ile eşi Suli Paşa, oğlu Mehmed ve torunu Alâeddin Ali beylerin yattığı bir türbe bulunmaktadır.

Yapının kuzey duvarının ortasına taçkapı, taçkapının kavsarasının üzerine bir, yanlarına ikişer, doğu ve batı cephelere üst seviyede birer küçük dikdörtgen pencere yerleştirilmiş, güney cephe ise tamamıyla sağır bırakılmıştır. Üç silme ile dikdörtgen bir çerçeve içine alınmış olan süslemesiz, yalın görünümlü taçkapının önünde dört basamaklı çifte merdivenle çıkılan bir sahanlık bulunmaktadır. Basık kemerli kapıdan sivri tonoz örtülü bir orta bölüme, oradan da yine sivri tonoz örtülü giriş eyvanına geçilir. Orta bölüm, kuzey duvarında yer alan basık kemerli niş içindeki dikdörtgen pencere ile taçkapının kavsarasının üzerinden dışa, güneyindeki büyük sivri kemerle de giriş eyvanına açılır. Girişin yanlarındaki enine dikdörtgen planlı iki mekân çift katlı olarak düzenlenmiştir. Üst kata eyvanın içinden biri yedi, diğeri altı basamaklı iki merdivenle çıkılır. Birer mazgaldan ışık alan düz tavanlı alt kat odalarının planını tekrarlayan üst kat odaları sivri tonoz örtülüdür; taçkapının yanlarındaki pencerelerle doğu ve batı cephelerindeki birer pencere bu odalara aittir. Giriş eyvanından geçilen avlu dört yönden, iki yandaki altışar basamaklı merdivenlerle çıkılan yüksek zeminli revaklarla kuşatılmıştır. Pâyelere oturan

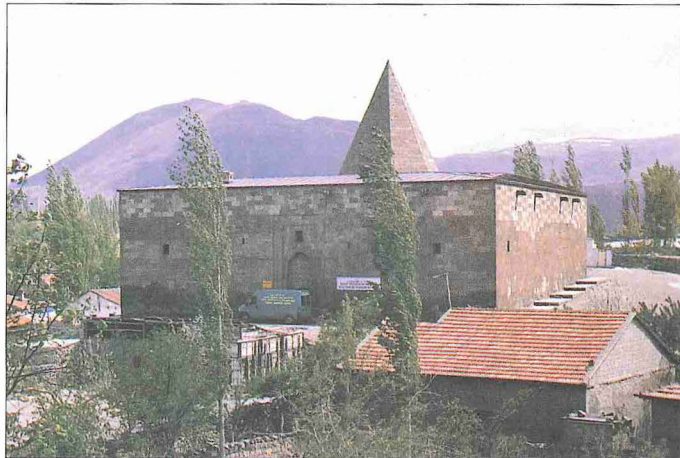


Köşk
Hankahı
Türbesi

sivri kemerli revaklar her kanatta birbirine eşit üçer bölümlüdür; ayrıca köşelere de birer çapraz birim yerleştirilerek daha önce Anadolu-Türk mimarisinde örneğine rastlanmayan köşeleri kırık kare veya bitişik kenarları $\frac{1}{4}$ oranında olan sekizgen planlı bir revak düzenlemesi gerçekleştirilmiştir. Bütün birimleri sivri tonoz örtülü olan revakların batı kanadının kuzeydeki ilk biriminden dama çıkılır.

Avlunun ortasında kare kaideli, düzgün sekizgen gövdeli ve piramidal külâhlı türbe bulunmaktadır. İki katlı olan türbenin alt kata girişi üç sıra mukarnas kavsaralı ve beş yüzlü bir mihrap nişiyle kapatılmıştır. Halil Edhem'in burada bir kapalı kapının varlığından söz etmesi nişin 1915'ten sonra yapıldığını göstermektedir. Üst kat girişine bu nişin iki tarafından yükselen bir çifte merdivenle çıkılır. Kaide ile gövde üç sıra mukarnas dolgulu bir silmeyle ayrılmıştır. Ziyaret mahalline giriş, türbeyle birlikte hankahın yegâne süslemeli yeri olan bir taçkapıdır. Silmelerle kuşatılan taçkapıda sivri kemerli nişin içi ve etrafı, yanlarındaki sütunçeler ve yukarısında yer alan üç kabara çeşitli geometrik ve bitkisel motiflerle bezenmiştir. Geometrik motifler arasında kırık hatlar, zencirek ve yıldız kompozisyonları, bitkisel motifler arasında ise palmet, rûmî ve kıvrık dallar çoğunluktadır. Türbenin diğer cepheleri sivri sağır kemerlerle hareketlendirilmiş ve doğu, batı, güney cephelerine silmeli çerçeveler içine alınmış birer dikdörtgen pencere yerleştirilmiştir. Saçak altındaki yazı şeridinde Bakara sûresinin 285 ve 286. âyetleri okunmaktadır. İç mekân, göbeğinde bir kabara bulunan sekiz dilimli bir kubbeyle örtülüdür. Mekânın ortasında kitâbesiz bir sanduka vardır.

Selçuklu hankahlarından bir bölümünün bitişğinde veya içinde türbelere yer verildiği bilinen bir husustur. Ancak bu yapı gibi dıştan kare içine alınmış sekiz-



Köşkmedrese –
Kayseri