

NAXÇIVANDA KÖRPÜ MEMARLIĞI

Hər bir xalqın qədimliyini sübut edən, onun mədəniyyəti və tarixi abidələridir. Azərbaycanın qədim keçmişinə yol salan körpülər tarixi mədəniyyətimizin mühüm bir hissəsini təşkil edir. Tarixən Azərbaycanın mühüm ticarət mərkəzlərindən olan Dərbənd, Şamaxı, Gəncə, Bərdə, Ərdəbil, Qəbələ, Naxçıvan, Təbriz və s. kimi şəhərlərin karvan yolları üstündə bir çox körpülər salınmışdı.

Azərbaycandakı körpülər forma, quruluş və tikintisinə görə bir-birindən kəskin şəkildə fərqlənir. Qədim körpülərdən günümüzdə qədər gəlib çıxan nümunələr bunu təsdiq edir.

Azərbaycan Respublikasının ayrılmaz hissəsi olan Naxçıvan Muxtar Respublikası da, qədim tarixə, mədəniyyətə malik olan bölgələrimizdən biridir.

Azərbaycan ərazisi tarixin müxtəlif dövrlərini əhatə edən memarlıq abidələri ilə zəngindir. Orta əsrlərin bizə bəxş etdiyi ən monumental abidələrindən sayılan körpülərin yüksək keyfiyyət və bacarıqla tikilməsi nəzəri cəlb edir.

Ordubad rayonunda Aza, Biləv, Bist I, Bist II, Yuxarı Əyis körpüsü I, II, III, IV, Ələhi körpülərini misal göstərmək olar.

Aza körpüsü - Ordubad rayonunun, Aza kəndində, Gilançayın üzərində, Aza kəndi ilə Darkəndi birləşdirən XVII əsrə aid edilən bu körpünün eni 3.5 m uzunluğu 46 paqonometrdir. Beş aşırımlı, qırmızımtıl rəngli yonulmuyerli dağ daşından inşa edilmiş bu memarlıq abidəsi, inşa edilərkən yerləşdiyi ərazi nəzərə alınmış, tağlar arasındakı məsafə müxtəlif ölçülərdə qoyulmuşdur. Tağların dördündə dalğakəsən vardır. Hindistan və Çini Qara dəniz sahilləri və Avropa ölkələri ilə birləşdirən mühüm ticarət-karvan yolu üstündə yerləşən A.k.Böyük İpək yolu ilə şərqdən qərbə və əksinə hərəkət edən ticarət karvanlarının işini asanlaşdırmaq üçün Səfəvi hökmdarı I Şah Abbasın zamanında (1587-1629) inşa

edilmişdir. Buradan keçən ticarət karvanları ilə yerli məhsullar, o cümlədən quru meyvələr, sənətkarlıq məhsulları, ipək ixrac olunurdu. Baş verən təbii fəlakətlər və bəzi tarixi hadisələr nəticəsində dəfələrlə dağılmış, sonralar təmir edilmişdir. Güclü sel suları körpünün bir hissəsi yuyulub dağıldığından 1997-ci ildə əsaslı şəkildə bərpa olunmuş və yenidən qurulmuşdur. Hazırda Naxçıvandan və Ordubaddan Azakəndə gedən əhali və nəqliyyat vasitələri bu körpüdən istifadə edir.



Aza körpüsü. Orta əsrlər. Ordubad rayonu

Biləv körpüsü – Ordubad rayonunun Biləv kəndinin cənubunda Gilan çayın üzərində yerləşən, XVIII əsrə aid edilən bu körpünün yalnız bir qisminin qalıqları günümüze gəlib çatmışdır. Aşırımlar arasındakı məsafələr müxtəlif olaraq, tağabənzər aşırımlar dördkünc formal dayaq sütunları üzərində inşa olunmuşdur. Eni 3.3 m, uzunluğu 55 m olan Biləv körpüsü əhəng məhlulu ilə iri həcmli çay daşları və qaya parçalarından hörülmüş, yonulmuş daşlarla üzlənmişdir.



Biləv körpüsü

Bist körpüsü I - Bist kəndinin qərb tərəfindən axan Ələhi çayı üzərində yerləşən tarix abidəsi XVII əsrə aid edilir. Daş və kərpicdən tikilmiş, iki tağlı körpünün eni 3.8 m , uzunluğu 21 m, hündürlüyü 10 m-dir. Kəndə gediş-gəlişi təmin etmək, Böyük İpək yolunun qolları ilə hərəkət edən ticarət karvanlarına xidmət edən körpünün yanları dəmirlə əhatə olunmuşdur. Əvvəllər körpünün yanları iris al daşlarla möhkəmləndirilmiş, I-ci Şah Abbasın dövründə tikilməsi haqda məlumatlar da var.



Bist körpüsü I

Bist körpüsü II - Bist kəndinin cənub şərqində, Nəşirvaz çayı üzərində yerləşən, eni 4 m, uzunluğu 21 m, hündürlüyü 10 m olan körpü XVII-XVIII əsrə aid edilir. Daş və kərpicdən tikilmiş, bir tağlı, yanları dəmirlə əhatə olunan bu abidənin əsas məqsədi gəliş-gedişi getmək, ticarət karvanlarının hərəkətlərini asanlaşdırmaq üçün nəzərdə tutulmuşdur. Cənub tərəfdə, daşın üzərində 1868-cı ildə tarixi yazılmışdır. Tikinti texnikasına görə Bist körpüsü I ilə oxşarlıq təşkil etsədə, ondan sonrakı dövrdə inşa olunmuşdur. Ehtimal edilir ki 1869-cu ildə körpü təmir edilmişdir.



Bist köpüsü II

Yuxarı Əylis köpüsü I - XVI əsr, Yuxarı Əyis kəndində yerləşən abidənin qalıqları kəndin içərisindən keçən Əylis çayının içərisindədir. Körpünün bir aşırımın qalıqları qalmış, dayaq sütunu və tağın bir qismi qaya daşlarındadır. Əhəng məhlulu istifadə olunmaqla inşa edilmiş, xalq arasında Şah Abbasın köpüsü adlanır.



Yuxarı Əylis köpüsü I

Yuxarı Əylis köpüsü II - XVII əsr, Yuxarı Əyis kəndində Əylisçay üzərində yerləşən körpü orta əsr Əylis bazarına yaxın olduğu və gələn ticarət kavanları bu körpüdən bazaar daxil olduğu üçün bəzən “Bazar köpüsü”də adlanırdı. Körpünün yerləşdiyi Qarabağ məhəlləsi Zəngəzur mahalından qaçıb bura gələnlərin adı ilə adlanıb. Daha yuxarı Xoşkeçin məhəlləsi yerləşir ki, bu məhəllənin adı da “Körpüdən xoş keçin” arzusundan yaranmışdır. Hazırda təhrif

olunaraq “Xoşkeşin” və ya “İşkeşin” şəklində işlədilir. Ağ rəngli dağ daşından inşa edilmiş, orta əsrlərdə Ordubad, Əndəmic, Əylis istiqamətində hərəkət edən ticarət karvaları bu körpüdən keçərək Əylis bazarına daxil olmuşdur.



Yuxarı Əylis körpüsü II

Yuxarı Əylis körpüsü III - XVIII-XIX əsrlərə aid edilən, uzunluğu 9 m, eni 3.2 m olan bu körpü kəndin içərisindəki dərənin üzərindən keçmək üçün nəzərdə tutulmuşdu. Birtağlıdır. Tağın kənarları yonulmuş daşlarla bəzədilmişdir.



Yuxarı Əylis körpüsü III

Yuxarı Əylis körpüsü IV - XVIII-XIX əsrlərə aid edilən, Əylis çayının qollarından birinin üzərində salınmış, birtağlı, tağın kənarları yonulmuş daşlarla bəzədilmişdir.



Yuxarı Əylis körpüsü IV

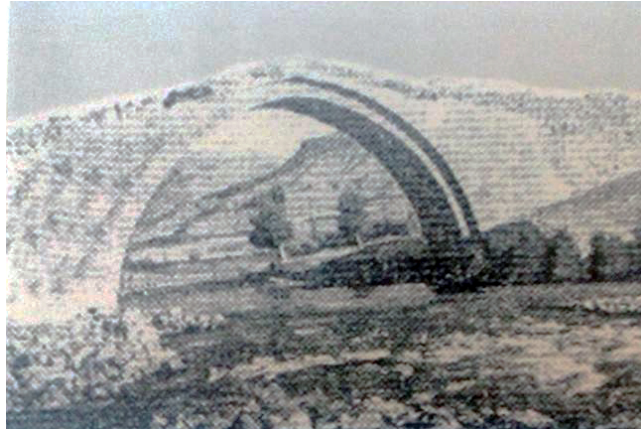
Ələhi körpüsü - XVIII-XIX əsrlərə aid, Ələhli çayın üzərində, uzunluğu 30 m, eni 3 m, hündürlüyü 6.5 m olan, ikişırımlı, çatmatağlı, qaba şəkildə yonulmuş boz dağın başında inşa edilmişdir. Körpünün qərb oturacağı qaya üzərində oturulmuşdur.



Ələhi körpüsü

Şərur rayonu ərazisində isə Dədəli körpüsü inşa edilmişdir.

Dədəli körpüsü - Şərur rayonu ərazisində yerləşən, XIII əsrə aid edilən, uzunluğu 30 m, eni 4 m, mərkəzdə suyun səthindən hündürlüyü 12 m olan Arpaçay üzərində birtəğli körpüdür. Körpünün sol tərəfində özülü sahiləki sal daşın üstündə, sol tərəfinin özülü isə 2 m dərinlikdə qoyulmuşdur. Kənardan baxanda körpüdə monumentallıq hiss olunur. Orta əsr körpülərinin memarlıq üslubunda inşa olunmuşdur.



Dədəli körpüsü

Culfa rayonu ərazisində isə Ləkətağ və Qazançı körpüləri inşa edilmişdir.

Ləkətağ körpüsü - Culfa rayonun Ərəfsə kəndindən şimal şərqdə Əlincəçayın üzərində yerləşən, XVI-XVII əsrlərə aid edilən bu körpünü Əlincəçayın sol sahilində olan kəndləri ilə əlaqələndirilmişdir. Körpü tağvari formada olub, müxtəlif həcmli çay daşları ilə hörülmüş, bəkidici maddə kimi ii qum və əhəng qayıışı olan gəcdən istifadə edilmişdir. Aşağı hissədə körpünün eni 7 m, hündürlüyü daş özü ilə qədər 5m, çaya qədər 6.5 m, eni isə 2.7 m-dir. Onun üst hissəsi təməmilə uçub dağılmış, tağı isə uçmaq üzərədir. Belə hesab etmək olar ki, orta əsrlərdə əlincəçay vadisi ilə uzanan yol Ərəfsə kəndin yaxınlığında çayın sol sahili boyunca davam etmişdir.



Ləkətağ körpüsü

Qazançı körpüsü - XVI-XVII əsrlərə aid, Qazançı kəndinincənub tərəfində, Əlincəçay üzərində yerləşən, xalq arasında “Qozbel körpü” kimi tanınan bu abidə Şərq memarlıq üslubunda tikilmişdir. Körpü nisbətən yaxşı qalsada, nəqliyyat üçün yararsızdır. Bununla belə Azərbaycanın biraşırımlı körpülərinin ən yaxşı nümunəsi sayılan bu körpünün eni 3.55m, uzunluğu 10.85 m, hündürlüyü 8.8 m-dir. Körpü

azca yonulmuş çapma daşlarla tikilmiş, tağların haşiyə və arxivoltu t miz yonulmuş qumdaşındandır. Bunun say sində tağların k narı k p  divarının yonulmuş s thindən f rql n r k onun konstruksiyasını n z r   atdırır.



Qazan i k rp s n n Őimal v  c nub g r n Ő 

 d biyyat

1. C f r Qiyasi – Nizami d vr n n memarlıq abid ləri, Bakı, ŐıŐıq n Őriyyatı, 1991.
2. Vasif Talıbov - Nax ıvan abid ləri ensiklopediyası. Nax ıvan. 2008.