

**AZƏRBAYCAN SSR ELMLƏR AKADEMİYASI
ARXEOLÖGİYA VƏ ETNOQRAFİYA SEKTORU**

QÜDRƏT İSMAYİLOV

**QURUÇAY VƏ KÖNDƏLƏNÇAY
VADİSİNDƏ QƏDİM
MƏDƏNİYYƏT İZLƏRİ**

“Elm” – nəşriyyatı – Bakı – 1981

Azərbaycan SSR Elmlər Akademiyası
Redaksiya - Nəşriyyat Şurasının
qərarı ilə çap olunur

Redaktoru: *V.Əliyev*

İ 10602 – 000 29-81
M – 655 – 81

© “Elm” nəşriyyatı, 1981.

Nəslə kəsilməmiş heyvan növlərinin qalmış sümüklərinin quruluşu onların bədən quruluşunu tədqiq etmək üçün nə qədər əhəmiyyətli isə, əmək alətlərinin qalıqları da aradan qalxmış olan ictimai-iqtisadi quruluşları tədqiq etmək üçün eyni dərəcədə əhəmiyyətlidir.

K. Marks

GİRİŞ

Dünyada çoxlu çay vardır. Onların bir qismi dənizlərə axır, ümmanlarla qovuşur və ya daha böyük çaylarla birləşir, bir qismi isə geniş suların həsrətilə minbir maneədən keçsə də, hansı bir səhrada və ya düzdəsə itib-batır. Lakin hər bir çayın böyüklüyündən və ya kiçikliyiindən asılı olmayaraq öz həyatı, tarixi vardır.

Bu çaylar Nil qədər böyük, Dəclə-Fərat qədər qüdrətli, Qanq çayı qədər müqəddəs deyildir; xəritələrin çoxunda hətta onların adı da yazılmır. Lakin bu çayların yaratdığı vadinin tarixi Beynəlnəhrin, Nil və Qanq çayları vadilərinin tarixi qədər qədim və sirlidir.

Səhbət Azərbaycan torpağının iki ekiz çayı -mənbələrini Böyük Kirsdən qoşa götürən; Araz qədər qoşa axan Quruçay və Köndələnçay haqqında gedir.

Quruçay və Köndələnçay dəniz səviyyəsindən 2725 m yüksəklikdə yerləşən Kirs dağından başlayır. İl boyu duman, çən içində üzən bu dağın göz yaşı kimi duru, buz kimi soyuq bulaqları hər iki çaya ilk qıdanı verir, həyat bəxş edir.

Öz başlanğıcında güllü-çiçəkli yamaclar, sıx meşələr arasındakı dar və dərin dərələrdən sürətlə aşağı axan Quruçay və Köndələnçay yalnız dağətəyi hissədə geniş yatağa çıxır və bundan sonra aramla Araz çayına üz tutur, onunla qovuşur. Onların yaratdığı vadinin uzunluğu vur-tut 70 km, ən enli yeri 6 km-dir. Ümumilikdə bu vadi Kiçik Qafqazın cənub-şərq ətəklərini tutmaqla Araz çayına qədər uzanan ensiz bir zolaqdan ibarətdir. Bununla belə, bu kiçik ərazinin müxtəlif təbii şəraiti, səth quruluşu, iqlimi, torpaq-bitki örtüyü, heyvanat aləmi, eləcə də zəngin tarixi keçmişə vardır.

Vadinin yuxarı hissəsi dağ-çəmən və dağ-meşə torpaq örtüyünə malikdir. Burada yay ayları sərin və yağıntılı keçir, daim yaşıllıq olur. Subalp və alp çəmənlikləri ilə örtülmüş bu yerlərdən uzun əsrlərdən bəridir ki, gözəl yaylaq yeri kimi istifadə olunur. Azca aşağıda pələndir, fıstıq və vələs meşələri yayılmışdır. Deyilənlərə görə bu meşələrdə indi də ayı, qaban, meşə pişiyi, dağ keçisi kimi müxtəlif vəhşi heyvanlara rast gəlmək olur. Burada tarixi abidələr də az deyildir. Sıldırım qayalar üzərində, meşə talalarında tikilmiş və hazırda daşları illərin, qərənələrin yosunu ilə örtülmüş möhtəşəm qalalar, məbədlər və saraylar qədim tariximizdən xəbər verən qiymətli yadigarlardır. Buna baxmayaraq, Quruçay və Köndələnçay vadisinin tarixi nöqtəyi-nəzərdən daha maraqlı hissəsini onun dağətəyi və düzən yerləri təşkil edir. Ölkəmizdə ən qədim insan düşərgəsi məhz burada - Quruçayın sol sahilindəki Azıx mağarasında aşkara çıxarılmışdır. Bir

milyon yarım il bundan əvvəl burada ibtidai insan düşərgələri mövcud olmuşdur. Həmin dövrdə vadinin bu hissəsində daş dövrü insanların əsas ov heyvanları olan ayı, bəbir, nəhəng maral, bizon, vəhşi at, çöl donuzu, dağ-keçisi və canavar kimi vəhşi heyvanlar yaşamışdır.

Aşağı hissədə əsasən boz və şabalıdı torpaqlar yayılmışdır. Vadinin payına düşən düzən sahənin özü müxtəlif ölçüdə və hündürlükdə təpələrdən ibarətdir. Belə təpələr Quruçay və Köndələnçayın axarı istiqamətində Araza qədər uzanır. Bu təpəliklərdən şimalda Mil düzü başlanır. Eramızdan əvvəl V minillikdə vadinin əlverişli torpaq və iqlim şəraitinə malik bu hissəsində Qədim Şərq ölkələrində olduğu kimi eyni bir vaxtda ibtidai əkinçilik təsərrüfatının əsası qoyulmuş və bununla əlaqədar olaraq ilk oturaq əkinçi icmalara məxsus yaşayış yerləri yaranmışdı.

Eramızdan əvvəl III minillikdə - tuncun mənimsənilməsi dövründə isə əkinçilik təsərrüfatının genişlənməsi və maldarlığın sürətli inkişafı ilə əlaqədar bu yerlərdən istifadə daha intensiv şəkil almışdı. Bu tarixi dövrün ardıcıl inkişaf mərhələlərində Quruçay və Köndələnçayın sahillərində olan təpələrin hamısı nəslə qəbilə və tayfa icmalarının yaşayış yerlərinə çevrilmişdi. son illərin arxeoloji axtarışları ilə belə yaşayış yerlərindən vadinin qədim sakinlərinin məişət və təsərrüfatına, ictimai həyatına və mədəniyyətinə dair külli miqdarda maraqlı tapıntı əldə edilmişdir. Quruçay və Köndələnçay vadisi geniş əraziyə malik olmasa da, 60-cı illərə qədər Azərbaycanın arxeoloji cəhətdən ən zəif öyrənilmiş rayonlarından biri kimi qalmışdı. İstər inqilabdan əvvəl, istərsə də sonrakı illərdə bu ərazidə aparılmış bütün arxeoloji tədqiqatlar ilkin kəşfiyyat xüsusiyyəti daşmışdı. Belə arxeoloji tədqiqatların birincisi keçən əsrin sonlarında başlanmışdı. 1895-ci ildə Şuşa realni məktəbinin alman dili müəllimi E. Resler vadinin dağətəyi və düzən hissəsində yerləşən ayrı-ayrı tarixi abidələrlə maraqlanaraq Qarabulaq kəndi yaxınlığında (indiki Füzuli şəhəri) yerləşən Qaraköpəktəpə adlı hündür təpədə qazıntı işləri aparmağa səy göstərmişdi. Lakin bu qazıntılarla E. Resler müsbət nəticələr əldə edə bilməmişdi. Onun tapıntıları son dövrlərə aid qəbir daşlarından ibarət olmuşdu. Bir il sonra, 1896-cı ildə bu yerlərdə Moskva arxeoloji komissiyasının tanınmış üzvü A. A. İvanovski tədqiqat işləri aparmışdı. O, Köndələnçayın sağ sahilində tunc dövrünə aid beş kurqan qazmışdı. A. A. İvanovski, həmin kurqanların yaxınlığında yerləşən Qaraköpəktəpə qədim yaşayış yerini də səhv olaraq kurqan kimi qələmə almışdı.

A. A. İvanovski qazdığı kurqanların ikisində qədim ölüyapdırma mərasimi izlərinə təsadüf etmiş, digər ikisində isə daş qutu qəbirlərə rast gəlmişdi. Bununla belə, kurqanların hamısından müxtəlif gil qablar, tuncdan hazırlanmış əmək alətləri, silahlar, rəngarəng bəzək nümunələri və s. tapılmışdı. Lakin beşinci kurqanın altındakı qəbirdə daha zəngin və maraqlı avadanlığa təsadüf olunmuşdu. Uzunluğu 10 m, eni və dərinliyi 2 m olan bu qəbirdə 3 insan və üzərlərində incə bəzəklər qalmış dəvə skeleti olmuşdu. Bunlardan başqa qəbirdə qızıl, sümük və

tuncdan hazırlanmış nəfis bəzək nümunələrinə, müxtəlif alət və silahlara, çoxlu gil qaba təsadüf edilmişdir. Bu tapıntılar Zaqafqaziyada ilk dəfə olaraq nəslə quruluşun dağılmasını və əmlak bərabərsizliyinin daha da artmasını göstərən qiymətli elmi dəlillər əldə etməyə imkan vermişdir. Təəssüf ki, belə maraqlı, eyni zamanda böyük elmi əhəmiyyətli dəlillərdən sonra Quruçay və Köndələnçay vadisində uzun müddət arxeoloji axtarışlar aparılmamışdır. İnqilabdan sonrakı illərdə belə, burada aparılan müəyyən işlər əsasən etnoqrafik tədqiqatlarla bağlı olmuşdur. Azərbaycanın görkəmli arxeoloq və etnoqrafı Ə. K. Ələkbərov 20-ci illərdə bu yerlərdə olarkən əsasən yerli maldar əhalinin müasir həyat tərzinə aid məlumat toplamışdı. Bununla belə burada təsərrüfat işləri zamanı təsadüfən aşkar edilən küp qəbirlər də tədqiqatçının diqqətindən yayınmamışdı. Ə. K. Ələkbərov onların mövcud olduğu yerləri dəqiq şəkildə qeydə almış və bununla küp qəbirlərin yayılma ərazisini yeniləşdirmişdi.

Daha sonra, 50-ci illərin sonlarında Quruçay və Köndələnçay hövzəsində olmuş məşhur qafqazşünas arxeoloq A. A. İessenin axtarışları da ilk kəşfiyyat xarakteri daşmışdı. A. A. İessen Köndələnçayın aşağı axarında eneolit və tunc dövrlərinə aid bir neçə qədim yaşayış yeri aşkar etmişdi.

Quruçay və Köndələnçay vadisinin geniş arxeoloji tədqiqi bilavasitə 1960-cı ildən başlanmışdır. Həmin il Azərbaycanın tanınmış arxeoloqu M. M. Hüseynov tərəfindən Quruçayın hündür sol sahilində, dəniz səviyyəsindən 900 m yüksəklikdə yerləşən Azıx mağarasında qədim daş dövrünə aid düşərgə tapılmışdır. İlk qazıntılar nəticəsində mağarada daş dövrünün qədim, orta və yuxarı aşel, eləcə də mustye mərhələlərinə aid mədəni təbəqələr aşkar edilmişdir. 1963-cü ildə Azıx mağarasından bir qədər aşağıda daş dövrünə aid ikinci qiymətli abidə - Tağlar mağarası üzə çıxarılmışdır. Daş dövrü üzrə belə müvəffəqiyyətli axtarışlar istə-istəməz Quruçay və Köndələnçay vadisindəki abidələrin bütün dövrlər üzrə tədqiq olunması zərurətini meydana çıxarmışdı. Bu əsasdan 1964-cü ildən vadidə artıq ikinci arxeoloji ekspedisiya axtarışlara başlamışdır. Keçən müddətdə birinci ekspedisiya Azıx və Tağlar mağaralarında tədqiqatları daha da genişləndirmiş və bir sıra mühüm elmi nailiyyətlər əldə etmişdir. İkinci ekspedisiya isə qədim əkinçilik mədəniyyətilə bağlı abidələrin tədqiqilə məşğul olaraq bu kiçik vadidə eneolit dövrünə və tunc dövrünün bütün ardıcıl inkişaf mərhələlərinə aid onlarca qədim yaşayış yeri və qəbir abidəsi aşkara çıxarmışdır. İxtisasçılarla yanaşı geniş oxucu kütləsi üçün nəzərdə tutulmuş bu kitabça həmin yeni abidələrə həsr olunmuşdur. E. ə. V-I minilliklər arasındakı böyük dövrü əhatə edən bu abidələrdən əldə edilən maddi-mədəniyyət nümunələrinin əksəriyyəti qədim əkinçilik mədəniyyətinə aid olmaqla onun yaranma tarixini, təşəkkülünü və geniş inkişafını, səciyyəvi xüsusiyyətlərini, ayrı-ayrı dövrlərdə bir-birinə bağlılığını əyani şəkildə əks etdirir.

I FƏSİL

ENEOLİT DÖVRÜ ABİDƏLƏRİ VƏ VADİNİN İLK ƏKİNÇİLİK MƏDƏNİYYƏTİ

Quruçay və Köndələnçay vadisində ən qədim əkinçilik mədəniyyəti ilə bağlı olan abidələr eneolit dövrünə aiddir.

Eneolit - latın-yunan sözlərinin birləşməsindən əmələ gələrək, mis-daş dövrü («eneus» latın dilində - mis, «litos» yunan dilində - daş) deməkdir. Elmi ədəbiyyatda bəzən bu söz əvəzinə təmiz yunan termini xalkolit («xalkos» -yunanca mis deməkdir) də işlədilir.

Eneolit dövrü daş dövründən sonra başlamışdır. Eramızdan əvvəl V-IV minilliklərdə dünya xalqlarının maddi-istehsalında əsaslı dəyişikliklər baş vermiş, ibtidai insanlar ilk dəfə olaraq metal istehsal etməyi, ondan əmək alətləri düzəltməyi öyrənmişdilər. İnsanın kəşf etdiyi ilk metal mis olmuşdur. Tədqiqatlarla müəyyən edilmişdir ki, bu mühüm kəşf, hər şeydən əvvəl, yeraltı mis ehtiyatları ilə zəngin olan Ön Asiya ölkələri və Qafqazla bağlı idi. Lakin ilk metalın kəşfi ilə daş öz əhəmiyyətini itirməmiş, alət və silah hazırlamaq üçün uzun müddət yenə də əsas xammal rolunu oynamışdı. Əslində eneolit daş dövründən metal dövrünə keçid mərhələsi olmuşdu. Buna görə də eneolit dövrü abidələrindən misdən çox daş alətlərin tapılması qanunauyğun bir haldır.

Eneolit dövrünün tarixi əhəmiyyəti ondan ibarət olmuşdu ki, məhz bu dövrdə insanların ictimai həyatında iki böyük dəyişiklik baş vermiş - ilk böyük ictimai əmək bölgüsü yaranmış və ana nəslə ata nəslə ilə əvəz olunmuşdu. Ayrı-ayrı Şərqi ölkələrində - Dəclə-Fərat və Nil çayı vadilərində isə eneolit dövründə artıq siniflər yaranmış, ilk dövlətlər meydana çıxmışdı.

Eneolit dövrü Azərbaycan tarixində ibtidai-icma quruluşunun maraqlı və eyni zamanda mühüm inkişaf mərhələlərindən birini təşkil edir. Son illərin arxeoloji tədqiqatları ilə öyrənilmişdir ki, həmin dövrdə oturaq əhalinin istər iqtisadi, istərsə də ictimai həyatında əhəmiyyətli dəyişikliklər baş vermişdi. Bu dövrdə əkinçilik və maldarlıq təsərrüfatlarının əsaslı təşəkkülü, ilk metal-mis alətlərin istehsalı və nəhayət, ictimai münasibətlərdəki dəyişikliklər, hər şeydən əvvəl, məhsuldar qüvvələrin yeni inkişafından irəli gəlmişdi.

Eneolit dövrü uzun müddət bütün Zaqafqaziya arxeologiyasının ən zəif öyrənilmiş sahəsi olmuşdu. Bu dövrə məxsus ilk abidə Azərbaycanın görkəmli arxeoloqu O. H. Həbibullayev tərəfindən 1953-cü ildə Naxçıvan yaxınlığındakı Kültəpə abidəsində aşkar edilmişdi. Bir qədər sonra bu dövrə aid abidələr Qazax rayonu ərazisində tapılmışdır. Burada Töyrətəpə, Şomulutəpə, Baba Dərviş kimi eneolit yaşayış yerləri açılmışdır. Eyni vaxtda belə yaşayış yerlərinə Mil, Qarabağ və Muğan düzlərində təsadüf olunmuşdur. Hazırda Azərbaycanda eneolit dövrünə aid yaşayış yerlərinin sayı 20-dən artıqdır. Arxeoloji tədqiqatlar zamanı bu

abidələrdən çoxlu tikinti qalığı, ibtidai dulus məmulatı, əkinçilik mədəniyyətinə aid müxtəlif əmək alətləri, dənli bitki qalıqları və s. zahirə çıxarılmışdır. Bütün bu tapıntılar əsasında öyrənilmişdir ki, Azərbaycan ərazisində ibtidai əkinçilik eneolit dövründə artıq yetkin formada olmuş və yerli qəbilələrin təsərrüfatının əsasını təşkil etmişdi. Bununla yanaşı, maldarlıq təsərrüfatı da bu qəbilələrin iqtisadiyyatında mühüm yer tutmuşdu.

Quruçay və Köndələnçay vadisində eneolit dövrünün ilk tapıntıları Azıx və Tağlar daş dövrü mağara düşərgələrinin üst mədəni təbəqələrində aşkar edilmişdir. Hər iki mağara Quruçayın hündür sol sahilindəki əhəng qayalıqlarında yerləşir. Onların ətrafı əkinçilik üçün yararlı torpağı olan yallardan ibarətdir. İstər Azıx, istərsə də Tağlar mağaralarından tapılmış eneolit dövrünə aid maddi-mədəniyyət nümunələrinin böyük hissəsini gil qab qırıqları təşkil edir. Bunlar saman və ya qum qatışıqlı gildən hazırlanmış qab qırıqlarından ibarətdir. Həmin qırıqlar özlüyündə eneolit dövrü üçün xas olan bəsit formalı küpələrə, enli ağızlı qazan və camlara, düz divarlı iri qablara aiddir. Saman qatışıqlı gil kütləsindən hazırlanmış qabların üzəri hər iki tərəfdən eyni tərkibdə olan gil məhlulu ilə suvanmış və hamarlandırılmışdır. Bişirilmədən sonra bu məhlul nazik təbəqə şəklində açıq çəhrayı və ya yaşılımtıl-sarı rəng almışdır. Qum qatışıqlı gildən düzəldilmiş qabların səthi kobuddur. Onlar boz və ya qırmızımtıl-boz rəngidir. Saxsıları kövrəkdir. Təsvir etdiyimiz qab nümunələri Azərbaycanın bütün eneolit abidələri üçün səciyyəvidir. Eyni formalı və texnoloji xüsusiyyətli qablar qonşu respublikaların eneolit dövrü abidələrində də gil məmulatının əsasını təşkil edir.

Azıx və Tağlar mağaralarından gil məmulatı ilə yanaşı bir neçə daş və sümük məmulatı da tapılmışdır. Daş məmulatına əsasən dəvəgözü daşından düzəldilmiş bıçaqvarı lövhələr daxildir. Onlar iki və üçtillidir. Bu alətlərin bəzisinin yanı dişəklənmişdir. Dəvəgözü daşından düzəldilmiş belə kəsici alətlər Azərbaycanın eneolit dövrünə aid bütün qədim yaşayış yerlərindən məlumdur.

Daş məmulatı içərisində bir ədəd dairəvi muncuq da vardır. Tağlar mağarasından tapılmış bu bəzək nümunəsi ağ rəngli araqanit daşından düzəldilmişdir. Gözü hər iki tərəfdən burma üsulu ilə açılmışdır.

Yuxarıda qeyd etdiyimiz sümük əşya iti bizdən ibarətdir. Bu alət iri quşa məxsus lülə sümüyündən yonulmuşdur. Onun uc hissəsi səylə hamarlanmış və itiləşdirilmişdir. Bu hissədə işlənmə nəticəsində parıltı əmələ gəlmişdir. Alətin ümumi uzunluğu 8 sm-dir. Belə sümük alətlər də eneolit dövrü üçün çox səciyyəvidir. Maraqlıdır ki, onlardan ilk tunc dövrünün başlanğıc mərhələsində də geniş istifadə olunmuşdur.

Azıx və Tağlar mağaralarından tapılan eneolit dövrü tapıntıları bu mağaralardan həmin dövrdə sığınacaq kimi istifadə olunduğunu göstərir. Çox güman ki, bu dövrdə mağaralarda yaşayış müvəqqəti olmuşdu. Əsas yaşayış isə, şübhəsiz, əkinçilik və maldarlıq təsərrüfatı üçün daha əlverişli olan Köndələnçayın sahil ərazilərindəki açıq yerlərdə keçmişdi. Belə yaşayış yerlərindən biri

Köndələncayın sağ sahilində yerləşən Günəştəpə abidəsidir. Uzunsov dairəvi təpədən ibarət olan bu abidənin uzunluğu 140-150 m-ə, eni isə 60 m-dən 80 m-ə qədərdir. Şimal tərəfdən təpə Köndələncayın yatağından 35 m yüksəkdir. Bu hissədən təpəyə qalxmaq qeyri-mümkündür. Cənub tərəfdən isə onun hündürlüyü 10 m-ə çatır. Quruçay Günəştəpədən 400-500 m cənubda axır. Onunla təpə arasında qalan sahə düzdür. Ehtimal ki, vaxtı ilə bu yerdə Günəştəpənin qədim sakinlərinin əkin sahələri olmuşdur. Maraqlıdır ki, axtarışlar zamanı buradan dəvəgözü daşından bıçaqvarı lövhələr və çaxmaq daşından oraq dişləri tapılmışdır. Günəştəpənin üstündən isə eneolit ilk və orta tunc dövrlərinə aid həm daş alətlər, həm də çoxlu gil məmulatı toplanmışdır. Eneolit dövrünə aid tapıntılar əsasən gil qab qırıqlarından ibarətdir. Cam və çölməklərə aid bu saxsı qırıqlarının tərkibi saman qarışıqlı olub, üzəri bəzən bir, bəzən isə hər iki üzəndən gil məhlulu ilə süvanmış və səylə hamarlaşdırılmışdır. Rəngləri açıq qırmızı, çəhrayı və ya yaşılımtıl-sarıdır. Bunların bişirilmə keyfiyyəti də yaxşıdır.

Göstərməliyik ki, eyni xüsusiyyətli, bəzən isə üzəri qırmızı boya ilə naxışlanmış qədim gil məmulatı Köndələncayın sol sahilindən bir qədər şimalda başlayan Mil düzündəki eneolit abidələrindən də tapılmışdır. Ayır-ayrı tədqiqatçılar gilinin tərkibində döyülmüş saman qatışıqlı olan belə gil məmulatını Zaqaqaziya eneolit abidələrinin yalnız cənub qrupuna aid edirlər.

Günəştəpədən tapılan ən qədim maddi-mədəniyyət nümunələrinin başqa bir qismi daş məmulatından ibarətdir. Bunların içərisində dəvəgözü daşından çoxlu bıçaqvarı lövhələr, çaxmaq və dəvəgözü daşından düzəldilmiş mikrolit alətlər vardır. Qeyd etməliyik ki, mikrolit alətlərə Zaqaqaziyanın bir sıra eneolit dövrü abidələrində təsadüf olunmuş, onların ayır-ayrı nümunələri hətta Maykop mədəniyyətinə aid abidələrdən tapılmışdır.

Quruçay və Köndələncay vadisində eneolit dövrü tapıntılarına malik digər abidə Qaraköpəktəpə adlı çoxtəbəqəli qədim yaşayış yeridir. Bu, Günəştəpədən 30-40 m şərqdə, Köndələncayın sahilində ucalan konusvarı möhtəşəm təpədən ibarətdir. Çay tərəfdən onun hündürlüyü 50 m-dir. Bu hissədə Köndələncayın sahili dik və uçurumlu olmaqla yaşayış yeri üçün çox qədimlərdən təbii müdafiə səddi rolunu oynamışdı. Təpədən 400-500 m cənubdan axan Quruçayın dərin yatağı isə onu cənub tərəfdən qorumuşdu. Ümumiyyətlə bu yer Quruçayla Köndələncayın bir-birinə ən çox yaxınlaşdığı yerdir. Yerüstü axtarışlar, eləcə də qazıntılar nəticəsində Qaraköpəktəpədən eneolit dövründən son orta əsrlərədək külli miqdarda maddi-mədəniyyət nümunələri tapılmışdır. Burada hətta mezolit və neolit dövrlərinin daş alətlərinə oxşar nümunələrə də təsadüf olunmuşdur.

Qeyd etməliyik ki, Qaraköpəktəpədə eneolit tapıntıları hələlik yalnız yerüstü axtarışlar nəticəsində aşkara çıxarılmışdır. Bunların da çoxu gil qab qırıqları ilə təmsil olunmuşdur. Günəştəpə qədim yaşayış yerindən fərqli olaraq bunlar həm saman, həm də qum qatışıqlı gildəndir. Bütün bu qırıqlar əldə hazırlanmış sadə formalı qablara məxsusdur. Onların ağız kənarları adətən düz,

oturacaqları aşağı hissədə yanlara çıxıntılıdır. Belə oturacaqlı qablar eneolit dövrü abidələrində geniş yayılmışdır.

Yerüstü axtarışlar zamanı Qaraköpəktəpədən çoxlu qədim daş alət də tapılmışdır. Onların müəyyən qismi eneolit dövrünə aiddir. Bunlara, hər şeydən əvvəl, dəvəgözü və çaxmaqdaşından düzəldilmiş bıçaqvarı lövhələr və digər kəsici alətlər daxildir. Ehtimal ki, lövhələr əsasən quraşdırma dişli ibtidai oraqlara məxsus olmuşdur. Onu da ehtimal etmək olar ki, Qaraköpəktəpədən tapılan mikrolit alətlərin də bir qismi bilavasitə eneolit dövründə istehsal edilmiş və işlədilmişdir.

Quruçay və Köndələnçay vadisində eneolit dövrünə aid digər yaşayış yerləri, eləcə də yeni tapıntılar Xantəpə və Kültəpə abidələrində aşkar edilmişdir. Qeyd etməliyik ki, ümumiyyətlə vadidə eneolit dövrünün ən maraqlı və böyük elmi əhəmiyyətli tapıntıları Xantəpə qədim yaşayış yerində zahirə çıxarılmışdır. Bu abidə dairəvi təpədən ibarət olmaqla Füzuli şəhərinin cənub-şərq qurtaracağında yerləşir. Onun diametri 120-130, hündürlüyü 8-10 m-dir. Təpədə uzun müddət təsərrüfat işləri aparıldığından onun üstündən və kəsiklərində külli miqdarda qədim maddi-mədəniyyət nümunəsi toplamaq mümkün olmuşdur. Bunlar eneolit, ilk və orta tunc dövrlərinə aid olsa da, kəmiyyətcə üstünlük eneolit tapıntılarına məxsusdur. Maraqlıdır ki, həmin tapıntıların qiymətli qismi təpənin torpaq kəsiyində aydın bilinən müvafiq təbəqədən tapılmışdır.

Tapıntılar ümumilikdə gil və daş məmulatından ibarətdir. Gil məmulatı başqa abidələrlə olduğu kimi əldə hazırlanmış sadə formalı qablarla təmsil edilmişdir. Onların bir qismi qum qatışıqlı, digər qismi isə saman qatışıqlı gildən hazırlanmışdır. Qum qatışıqlı gildən olan qabların divarları kövrəkdir. Onların bişirilməsi zəif olub, boz və ya qırmızımtıl-boz rənglidir. Saman qatışıqlı gildən düzəldilmiş qablar daha keyfiyyətli, səthi adətən əlavə nazik suvaqa malikdir və batıqlarla örtülmüşdür. Çəhrayı və ya açıq qırmızı rənglidirlər. Ayrı-ayrı nümunələrin üzərindən çıxıntı şəklində bəsit qulplar vardır (I tablo).

Xantəpənin gil məmulatı içərisində bir ədəd butə diqqəti cəlb edir. Bu, yuvarlaq formalı boz rəngli kiçik qabdan ibarətdir. Qum qatışıqlı gildən hazırlanmış, üzərində od və his izi qalmışdır. Mis əridilməsi üçün istifadə olunmuş bu əşyanın hündürlüyü 3,5 diametri 4 sm-dir. Təsvir etdiyimiz butə Zaqaqaziyada ən qədim yerli metal əritməsinə əks etdirən ilk tapıntıdır.

Xantəpədən tapılan eneolit dövrünə aid maddi-mədəniyyət nümunələrinin ikinci qismini daş məmulatı təşkil edir. Bunların içərisində dəvəgözü daşından düzəldilmiş bıçaqvarı lövhələr və üzərində iş izi nəzərə çarpan çoxlu müxtəlif qəlpə də vardır. Burada ibtidai formalı dən daşlarına, sürtkəc və həvəngdəstələrinə də təsadüf olunmuşdur. Xantəpədən bütün bunlardan əlavə bir ədəd də yuvarlaq oturacaqlı daş qabın aşağı hissəsi tapılmışdır. Bu, qalın divarlı və boz rəngdə olub, məsaməli daşdan yonulmuşdur. Bütün bu tapıntılar Xantəpəni oturaq əkinçi

yaşayış yeri kimi səciyyələndirərək, burada eradan əvvəl V minillikdə artıq müstəqil metaləitmə işinin də mövcud olduğunu sübut edir.

Kültəpə qədim yaşayış yeri də eyni qəbildəndir, O, Quruçay və Köndələnçay vadisinin cənub-şərq qurtaracağında yerləşən çoxtəbəqəli və ən böyük sahəli qədim yaşayış yeridir. Əslində bu yaşayış yerinin olduğu ərazi Araz çayının geniş vadisinə daxildir. Belə ki, Kültəpədən 1,5-2 km şərqdə Araz çayı keçir. Quruçay və Köndələnçay isə məhz burada Arazla qovuşur. Ümumiyyətlə, Quruçay-Köndələnçay vadisindən Şərq ölkələrinə keçid bilavasitə bu yerdən başlanır. Güman etmək olar ki, Kültəpənin belə əlverişli coğrafi-mövqeyi qədim dövrlərdən ona üstünlük vermiş və buranın ən böyük yaşayış yerinə çevrilməsinə səbəb olmuşdur. Kültəpə hazırda belə 4 hektardan artıq sahəni tutur. Planda dördkünc formalı olan bu təpənin hündürlüyü 15 m-ə yaxındır. Kültəpənin şərq tərəfindəki kəsiklərə əsasən onun süni təpə olduğu müəyyənləşdirilmişdir. Onu da qeyd etməliyik ki, Kültəpənin qərb və cənub tərəflərində əkinçilik üçün yararlı geniş düzən sahələr vardır.

Arxeoloji axtarışlar zamanı Kültəpədən eneolit, ilk və orta tunc dövrlərinə, tunc dövrünün sonu - dəmir dövrünün əvvəllərinə, eləcə də sonrakı dövrlərə aid külli miqdarda maddi-mədəniyyət nümunələri tapılmışdır. Eneolit dövrünün tapıntıları əsasən gil məmulatından ibarətdir. Bunlar da öz növbəsində saman qatışıqlı gildən düzəldilmiş ayrı-ayrı qabların qırıqları ilə təmsil olunmuşdur. Qırıqların üzəri nazik gil məhlulu ilə suvanmışdır. Bişirildikdən sonra onların səthi açıq qırmızı və ya çəhrayı rəng almışdır. Təsvir etdiyimiz bu qırıqlar düz divarlı kasalara, camlara, çölmək və qazanlara aiddir. Bəzi qırıqlar qalın divarlı olmaqla eyni formalı, lakin iri ölçülü təsərrüfat qablarına məxsusdur.

Kültəpədən əldə edilən tapıntılar içərisində müxtəlif daş alətlər də vardır. Onlar qədim əkinçilik təsərrüfatı ilə bağlı olmaqla ora q dişlərindən, dən daşları və sürtkəclərdən, çay daşlarından düzəldilmiş çapacaq və toxalardan ibarətdir. Güman etmək olar ki, bunların müəyyən hissəsi eneolit dövrünə aid əmək alətləridir.

Quruçay və Köndələnçay vadisində eneolit dövrü abidələri əsasən yuxarıda qeyd etdiklərimizdən ibarətdir. Gördüyümüz kimi, bu abidələrdən tapılan maddi-mədəniyyət nümunələri Zaqafqaziya eneolit mədəniyyəti üçün səciyyəvi olan bütün xüsusiyyətləri özündə cəmləşdirmişdir.

Bu mədəniyyətə məxsus yaşayış yerləri bir qayda olaraq dağətəyi və düzən yerlərdəki çay sahilində və ya hazırda suyu qurumuş qədim çay vadilərində yerləşmişdir. Belə yaşayış yerlərinin evləri möhrədən və ya çiy kərpicdən tikilmiş dairəvi və dördkünc binalardan ibarət olmuşdur.

Arxeoloji tədqiqatlarla müəyyənləşdirilmişdir ki, vaxtı ilə bu yaşayış yerlərində təsərrüfatın əsasını artıq təşəkkül tapmış əkinçilik təşkil etmiş və bu təsərrüfatda dənli bitkilər istehsalı üstün yer tutmuşdu. Əkinçiliyin əsas formasını isə toxa əkinçiliyi təşkil etmişdi. Öyrənilmişdir ki, eneolit dövründə əhalinin

iqtisadiyyatında əkinçiliklə yanaşı maldarlıq da əhəmiyyətli yer tutmuşdu. Lakin bu təsərrüfat sahəsi öz inkişaf səviyyəsinə görə hələ oturaq xüsusiyyət daşımışdı.

Eneolit dövrünün ən böyük nailiyyətlərindən biri misin kəşfi və bununla əlaqədar ilk metal alətlərin istehsalı ilə bağlı olmuşdu. Bu dövrdə Zaqafqaziyanın, o cümlədən vadinin qədim sakinləri mis əritməyi öyrənmiş və ondan müxtəlif alətlər düzəltməklə öz istehsal fəaliyyətlərini xeyli yüngülləşdirmişdilər.

Tədqiqatçılar ilk oturaq əkinçiliklə bağlı eneolit mədəniyyətini yekdilliklə e. ə. V-IV minilliklərə aid edirlər. Eyni zamanda, bu mədəniyyət hələlik Zaqafqaziyanın ən qədim əkinçilik mədəniyyəti hesab olunur. Bununla belə, şübhə yoxdur ki, göstərdiyimiz minilliklərdə artıq yetkin formada olmuş bu mədəniyyətin ilkin kökləri daha qədim dövrlərlə - neolitlə bağlıdır. Təəssüf ki, bu dövr indiyədək Zaqafqaziyanın ən zəif öyrənilmiş dövrü kimi qalmaqda davam edir. Bunun əksinə, eneolitdən sonrakı dövr əkinçilik təsərrüfatının yeni inkişafı və yüksəlişini əks etdirən dövr daha yaxşı öyrənilmişdir.

II FƏSİL

TUNC DÖVRÜ ABİDƏLƏRİ

Eramızdan əvvəl I əsrdə yaşamış Romanın böyük şair-materialisti Lukretsi Kar «Şeylərin təbiəti haqqında» məşhur fəlsəfi poemasını yazmışdı. Bu əsərdə o, bəşər tarixində insanın keçdiyi böyük yolun canlı təsvirini verərək, sübut etmişdi ki, insan və onun mədəniyyəti allahların iradəsilə hazır şəkildə yox, tədrisi inkişaf yolu ilə, üç əsas mərhələdən – daş, tunc və dəmir dövrlərindən keçməklə yaranmışdı. Bununla Lukretsi Kar arxeoloq - alimləri nə az, nə çox - iki min il müddətinə qabaqlamışdı.

Tunc dövrü eneolitdən sonrakı dövrdə qədim insanın yeni kəşfilə - tunc istehsalı sirrinin öyrənilməsilə başlanmışdı.

Mis və mis alətlər bir növ, təbiətin insana bəxş etdiyi nemət olmuşdu. Lakin tunc və tunc alətlər istehsalı sirrinin açılması ilə insan bilavasitə təbiət üzərində ciddi qələbə çalmışdı.

Mis alətlər düzəldərkən insan təbiətə məxsus hazır filizdən istifadə etmişdir. Tunc istehsalını öyrənməklə isə o, təbiətdə təsadüf olunmayan yüksək keyfiyyətli yeni bir material yaratmışdı. Belə ki, tunc mis ilə qalayın süni ərintisindən əmələ gələn yeni bir metal olmuşdu. Digər tərəfdən, tuncun alınması üçün misə nisbətən daha az istilik sərf edilmişdi. Mis 1084 dərəcə istilikdə əridildiyi halda, tuncun alınması üçün cəmi, 700 dərəcə istilik lazım olmuşdu. Belə bir şəraitdə tuncun əridilməsi və ondan müxtəlif məmulatın hazırlanması misə nisbətən xeyli asan başa gəlmişdi. Bu səbəbdən də tunc az vaxt içərisində misi əsaslı şəkildə sıxışdırmış, insanların məişət və təsərrüfatında daha geniş yayıla bilmişdi.

Ehtimal edilir ki, tunc istehsalının sirri də ilk dəfə on qədim mədəniyyət ocaqları olan Şərq ölkələrində açılmışdır. Maraqlıdır ki, vaxtı ilə Dəclə-Fərat vadisində məskənlənmiş şumer xalqına məxsus qədim dini mətnlərin birində od allahına müraciətlə deyilir ki, «mis və qalayı sən qarışdırdın».

Tuncun kəşfi, tunc alətlərin geniş tətbiqi qədim insanların mədəni-tarixi inkişafında əhəmiyyətli rol oynamışdı. Məhz tunc alətlərin istehsalı ilə insan iqtisadi və ictimai inkişafın yeni yüksək mərhələsinə - tunc dövrünə qədəm qoymuşdu.

Tunc dövrü Zaqafqaziya, o cümlədən qədim Azərbaycan tarixində parlaq bir iz buraxmışdır. Çay vadilərindəki qədim yaşayış yerlərinin qalıqları, saysız-hesabsız zəngin kurqan və digər qəbir abidələri həmin uzaq dövrdən zəmanəmizə gəlib çatan qiymətli tarixi mənbələrdir. Həmin abidələrin tədqiqi ilə öyrənilmişdir ki, Zaqafqaziya ərazisində tunc dövrü mədəniyyətinin yaranmasında bol xammal ehtiyatı, eləcə də Qədim Şərq ölkələri ilə qarşılıqlı iqtisadi-mədəni əlaqələr həlledici rol oynamışdı. Bu əsasdan da tunc dövrü Zaqafqaziya ərazisində qədim bir dövrdə - eramızdan əvvəl IV minilliyin sonlarında başlamışdır. Əhəmiyyətlidir

ki, son illərdə bu dövrə aid bir sıra zəngin abidələr Quruçay və Köndələnçay vadisində aşkar edilmişdir.

Yeni arxeoloji axtarışlarla müəyyən edilmişdir ki, e. ə. IV minilliyin ikinci yarısından bu vadidə bütün Zaqafqaziya üçün səciyyəvi olan yeni bir mədəniyyət təşəkkül tapmış və inkişaf etmişdi. Oturaq əkinçi qəbilələrə məxsus bu mədəniyyət eramızdan əvvəl III minillikdə - tuncun ilk mənimsənilməsi dövründə özünün yüksək inkişaf mərhələsinə çatmışdı. Bu mədəniyyət arxeoloji ədəbiyyata «Kür-Araz mədəniyyəti» və ya ilk tunc dövrü mədəniyyəti adı ilə daxil olmuşdur.

İqtisadi-ictimai həyatda böyük irəliləyişlərlə, maddi-mədəniyyət sahəsində isə özünəməxsus yeni və yüksək xüsusiyyətlərlə səciyyələnən bu mədəniyyət eramızdan əvvəl III minillikdə Şimali Qafqazdan başlamış Zaqafqaziyanı bütünlüklə əhatə etməklə Suriya - Fələstinədək yayılmışdı. Bu dövrdə Quruçay və Köndələnçay vadisinin özündə qədim əkinçilik təsərrüfatının genişlənməsi, maldarlığın yeni yüksəlişi və ümumiyyətlə iqtisadi şəraitin yaxşılaşması əhalinin artmasına imkan yaratmış, əkinçilik üçün geniş sahələrdən istifadə zərurətini doğurmuşdu. İlk tunc dövrünün əkinçilik təsərrüfatı və mədəniyyəti təsadüfi bir şey olmayıb, bilavasitə özündən əvvəlki eneolit dövründə təşəkkül tapmış əkinçiliyin yeni inkişafının təzahürü olmuşdu. Təsadüfi deyildir ki, ilk tunc dövrünə aid yaşayış yerlərinin qalıqları əksər hallarda eneolit dövrü abidələri üzərində aşkar edilmişdir. Maraqlıdır ki, Quruçay və Köndələnçay vadisində yeni aşkar edilən ilk tunc dövrü yaşayış yerləri sayca çox və bir-birinə yaxın olmaqla bu vadinin eramızdan əvvəl III minillikdə Qafqazın ən sıx əhaliyə malik rayonlarından biri olduğunu sübut etmişdi. Belə yaşayış yerlərinə Günəştəpə, Xantəpə, Qaraköpəktəpə, Kültəpə ilə yanaşı, Şomulutəpə, Uzuntəpə, Meynətəpə kimi onlarca abidə daxildir.

Quruçay və Köndələnçay vadisindəki ilk tunc dövrünə aid qədim yaşayış yerləri içərisində Qaraköpəktəpə abidəsi özünün stratigrafik quruluşuna və tarixi əhəmiyyətinə görə xüsusi yer tutur.

Məlumdur ki, hələ 1964-cü ilin ilk çöl axtarışları zamanı təpənin üstündə və yamaclarında e.ə. V minillikdən başlamış orta əsrlərə qədər uzun bir dövrə aid müxtəlif maddi-mədəniyyət nümunələrinə təsadüf olunmuşdur. Əldə edilən tapıntılar içərisində hətta daha qədim dövrlərin - mezolit və neolit dövrlərinin daş alətlərinə oxşar nümunələrə də rast gəlinmişdir. 1967-ci ildə Qaraköpəktəpənin cənub-şərq hissəsində başlanan qazıntılarla burada tunc dövrünün ardıcıl inkişaf mərhələlərinə, dəmir və antik dövrlərə, hətta orta əsrlərin bütün mərhələlərinə aid mədəni təbəqələrin, tikinti qalıqlarının varlığı müəyyənləşdirilmişdir. Hazırda Qaraköpəktəpənin (qazıntı yolu ilə) 300 m²-ə qədər sahəsi öyrənilmişdir. Bu sahədə bilavasitə öyrəndiyimiz dövrə ilk tunc dövrünə aid 7 m-ə yaxın qalınlıqda mədəni təbəqənin olması xüsusi elmi əhəmiyyət kəsb edir.

İlk tunc dövrü mədəniyyətinin yayıldığı geniş ərazidə qalın təbəqəli yaşayış yerləri qalıqlarına çox təsadüf olunmuşdur və bunlar içərisində Naxçıvandakı

Kültəpə, Ermənistandakı Şenqavit abidələri xüsusi yer tutur. Lakin nə Kültəpədə, nə də Şenqavit və digər abidələrdə tunc dövrünün ardıcıl inkişaf mərhələlərini izləmək mümkün olmamışdır. Buna görə də son vaxtlara qədər ilk tunc dövrü mədəniyyətinin yaranma, təşəkkül tapma və inkişaf tarixi, eləcə də son mərhələsi haqqında mülahizə və fikirlər yalnız ayrı-ayrı abidələrin xüsusiyyətinə əsaslanmışdı. Bu isə öz növbəsində tunc dövrü, xüsusən onun ardıcıl inkişaf mərhələləri haqqında yanlış təsəvvürlərə gətirib çıxarmışdı. Diqqətəlayiq haldır ki, Qaraköpəktəpədə qədim tunc dövrünə aid mədəni təbəqənin tədqiqi ilə ilk dəfə həmin dövrün inkişaf pillələrini, eləcə də qrup təpələrdən ibarət tunc dövrü yaşayış yerlərinin bir-birilə əlaqəsini izləmək mümkün olmuşdur. Məhz bu əsasdan da Qaraköpəktəpənin tunc dövrünün başlanğıcına aid stratiqrafiyası Quruçay və Köndələnçay vadisində qeyd olunan dövrün bütün yaşayış yerləri üçün əsas götürülmüşdür.

Vadidə ilk tunc dövrünə aid maraqlı tapıntılar Günəştəpə abidəsində də aşkar edilmişdir. Qazıntılarla bu abidədə qeyd edilən dövrə aid 2 m-dən artıq mədəni təbəqənin olması müəyyənləşdirilmişdir. Qazıntı yolu ilə Günəştəpənin 200 m-ə qədər sahəsi tədqiq edilmiş və öyrənilmişdir ki, onun üst qatlarını, tərkibində ilk və orta tunc, antik dövrə hətta orta əsrlərə aid gil qab qırıqlarından, çay daşlarından ibarət boz rəngli çürüntülü torpaq layı təşkil edir. Bu layın qalınlığı 30-40 sm-dir. Müəyyən edilmişdir ki, müxtəlif dövrlərə aid materialların belə qarışıq vəziyyəti Günəştəpənin son vaxtlarda uzun müddət əkin üçün istifadə olunmasından irəli gəlmişdi. Təpənin qərb hissəsindən aşkar edilən orta tunc dövrü qəbirləri buradan qəbristanlıq kimi də istifadə olunduğunu sübut edir.

Günəştəpənin ilk tunc dövrünə aid mədəni təbəqəsindən külli miqdarda müxtəlif əmək alətləri, gil məmulatı, çiy kərpic, suvaq parçaları və s. tapılmışdır. Bu təbəqədə dairəvi formalı böyük bina qalığı da aşkara çıxarılmışdır. Bünövrə hissəsi iri qaya parçalarından və çay daşlarından inşa edilmiş bu tikintinin diametri təxminən 7 m-dir.

Qazıntılar zamanı öyrənilmişdir ki, Günəştəpədə əsas yaşayış yalnız ilk tunc dövrünün müəyyən mərhələsində mövcud olmuş və bu təpə Qaraköpəktəpə ilə birlikdə vahid yaşayış yerini təşkil etmişdi. Sonralar təpə bütünlüklə tərk edilmiş və yaşayış bilavasitə Qaraköpəktəpəyə keçmişdi.

Yuxarıda adını çəkdiyimiz Meynətəpə qədim yaşayış yeri Füzuli şəhərindən 5-6 km şimal-şərqdə, Köndələnçayın sağ sahilində yerləşir. Ümumilikdə bu, müxtəlif forma və ölçüdə olan 3 təpədən ibarətdir. Şimal tərəfdən bu təpələr Köndələnçayın dərin yatağı ilə əhatə olunmuşdur. Onların cənub, qərb və şərq tərəflərində əkinçilik üçün yararlı olan düz torpaq sahələri vardır. Çox ehtimal ki, bu yerlər uzaq keçmişdə təpələrdə məskənlənmiş icmaların əkin sahələri olmuşdur. Belə ki, axtarışlar zamanı buradan çoxlu oraq dişi tapılmışdır.

Birinci təpə planda dairəvi olub, 1,5 m-ə yaxın hündürlükdədir. Onun diametri 60 m-ə qədərdir. Bu təpədə qazıntı aparılmadığından onun təbii olduğunu,

yaxud yaşayış nəticəsində tədricən yarandığını qəti söyləmək çətindir. Bununla belə, torpağın küllü olmasına görə güman etmək mümkündür, onun əsas hissəsi süni şəkildə qalxmışdır. Bu təpədən yığılan qədim maddi mədəniyyət nümunələri ilk tunc dövrünün qədim mərhələsinə xas olan boz və qırmızı rəngli gil qab qırıqlarından, müxtəlif daşlardan düzəldilmiş əmək alətlərindən və s. ibarətdir.

İkinci təpə birincidən 15-20 m şərqdə yerləşir. Öz ölçülərinə görə bu, birinci təpədən əsaslı şəkildə fərqlənir. Oturacağı düzbucaqlı şəkildə olan bu toponin uzunluğu 130-150, eni 60-70 m, hündürlüyü çay yatağından 20 m-ə qədərdir. Onun yamacları bütün tərəflərdən dikdir. Üst hissəsi isə geniş və düz meydançadan ibarətdir. Uzaqdan bu təpə trapesiya şəkilli nəhəng qalanı xatırladır. Təsvir etdiyimiz bu təpənin də torpağı küllüdür. Onun yuyulmuş yamaclarında qalın kül qatları və yanmış torpaq layları nəzərə çarpır. Kəsiklərə və uçmuş yerlərə əsasən müəyyən etmək olur ki, bu təpənin hazırkı hündürlükdən xeyli aşağı olan bünövrəsi təbiidir. Görünür, yaşayış yeri vaxtı ilə məhz bu bünövrə üzərində salınmış və həmin yaşayış yerinin fəaliyyəti nəticəsində yığılan mədəni təbəqə hesabına təpə indiki səviyyəyə qədər ucala bilmişdir. Buradan əldə edilən qədim maddi mədəniyyət nümunələri də əsasən ilk tunc dövrünə aiddir. Onların böyük hissəsini boz və qırmızı rəngli gil çölmək, cam, küp və müxtəlif ölçülü küpələrə aid qırıqlar təşkil edir.

Üçüncü təpə planda üçbucaq formada olmaqla ikinci təpədən 25-30 m şərqdə yerləşir. Həmin üçbucağın oturacaq xəttini Köndələnçayın uçurumlu sağ sahili təşkil edir. Bu hissədə təpənin mədəni təbəqəsi aydın müşahidə olunur. Sahəsinə görə üçüncü təpə ikinci təpənin demək olar ki, eynidir. Lakin onun hündürlüyü 3-4 m-dən artıq deyildir. Bununla belə bu təpənin torpağı bütünlüklə süni laylardan ibarətdir. Çay tərəfdən həmin laylar açıq nəzərə çarpır. Maraqlıdır ki, bu hissədə mədəni təbəqənin hətta müasir yer səviyyəsindən də xeyli aşağıya davam etməsi aydın izlənilir. Mədəni təbəqənin özü isə ümumilikdə kül laylarından, yanmış torpaq qatlarından, çay daşları və digər tapıntıların qarışığından ibarətdir. Qeyd etməliyik ki, Meynətəpə qədim yaşayış yeri kompleksindən əldə edilən tapıntıların böyük və eyni zamanda on maraqlı qismi üçüncü təpədən yığılmışdır. Ümumiyyətlə, bu təpənin nisbətən düz sahəsi son vaxtlaradək əkin yeri kimi istifadə olunduğundan onun mədəni təbəqəsi xeyli dağıdılmış və nəticədə yer üstünə çoxlu qədim maddi mədəniyyət nümunələri çıxmışdır. Bu təpədə diqqəti cəlb edən cəhətlərdən biri də buradan tapılan qədim gil məmulatı içərisində boz və qırmızı rəngli qab qırıntıları ilə yanaşı, qara cilalı nümunələrin də olmasıdır. Məlumdur ki, qara cilalı qab nümunələrinə əvvəlki iki təpədə təsadüf edilməmişdir. Maraqlıdır ki, Qaraköpəktəpə abidəsində eyni xüsusiyyətli qablar ilk tunc dövrünü əhatə edən qalın mədəni təbəqənin bilavasitə üst laylarından üzə çıxmışdır. Həmin laylar isə öz növbəsində ilk tunc dövrünün son mərhələsilə - e. ə. III minilliyin sonları ilə bağlıdır. Buradan belə bir nəticəyə

gəlmək olar ki, Meynətənə qədim yaşayış yerində bütün III minillik boyu yaşayış davam etmişdi.

Uzuntəpə qədim yaşayış yeri Füzuli şəhərində 8-10 km şimal-şərqdə, Köndələnçayın sağ sahilində yerləşir. Bu yerdə müxtəlif hündürlükdə və ölçüdə bir neçə təpə vardır. Axtarış nəticəsində həmin təpələrdən tunc dövrünün müxtəlif mərhələlərinə aid xeyli maddi-mədəniyyət nümunəsi yığılmışdır.

Uzuntəpə Köndələnçaydan bir qədər aralı olmaqla həmin təpələrdən təcrid olunmuş vəziyyətdədir. O, adına uyğun - uzunsov şəkildədir. Uzunluğu 200, eni 60 m-ə yaxındır. Hündürlüyü 1 m-dən bir qədər artıqdır. Yamacları hər tərəfdən eyni şəkildə mailidir. Şimal, qərb və cənub tərəfdən əkin üçün yararlı torpaq sahələrlə əhatə olunmuşdur; şərq yamacından Köndələnçaya doğru maili şəkildə yol enir. Həmin yerdə - çay yarığında çoxlu bulağa təsadüf edilir. Bu hissədə çayın geniş yatağı il boyu yaşıl otla örtülmüş olur. Köndələnçayın özü isə burada sağ sahil divarı boyunca ensiz bir zolaqla axır.

İlk axtarış zamanı Uzuntəpədən əsasən ilk tunc dövrünə aid yerüstü material toplanmışdır. Digər dövrlərə aid cüzi materiallar isə orta tunc dövründə istehsal edilmiş boyalı və qara silalı qab qırıqlarından ibarət olmuşdur. 1968-ci ildə təpədə mədəni təbəqənin xüsusiyyətini öyrənmək məqsədilə kiçik ölçüdə kəşfiyyat qazıntısı aparılmışdır. Həmin qazıntı ilə burada tunc dövrünə aid 1 m-ə yaxın qalınlıqda mədəni təbəqənin varlığı və təpənin bilavasitə qeyd olunan dövrə aid yaşayış yeri qalığı olması aydınlaşdırılmışdır. Eyni zamanda müəyyən edilmişdir ki, bu yaşayış yeri Quruçay və Köndələnçayın başqa abidələrindən fərqli olaraq vaxtı ilə düz səthli yerdə salınmış və təpə bilavasitə bu yaşayış yeri sakinlərinin fəaliyyəti nəticəsində əmələ gəlmişdir. Kəşfiyyat zamanı mədəni təbəqənin kül qatları, tikinti qalığı, istehsal və inşaat tullantıları, məişət və təsərrüfata aid müxtəlif avadanlıq qalıqları qarışıqından əmələ gəlməsi müəyyənləşdirilmişdir. Bununla yanaşı, qazıntı ilə əldə edilən avadanlığın yerüstü axtarış zamanı yığılan materialla yekcins olması da zahirə çıxarılmışdır.

Uzuntəpədən istər yerüstü axtarış, istərsə də kəşfiyyat qazıntısı zamanı əldə edilən qədim maddi mədəniyyət nümunələri gil və daş məmulatından ibarətdir. Onların böyük hissəsini müxtəlif formalı qab qırıqları, kiçik ölçülü heyvan fiqurları, ocaq qurğuları və əmək alətləri təşkil edir.

Tapılan qab qırıqlarının əksəriyyəti ilk tunc dövrünün oturaq əkinçi-maldar təsərrüfatı ilə bağlı olan iri ölçülü küplərə, çölmək və camlara, süzgəc və küpələrə aiddir.

Şomulutəpə qədim yaşayış yeri Uzuntəpədən 40-50 m şimal-qərbdə yerləşən hündür təpədən ibarətdir. Öz formasına görə o, Uzuntəpədən əsaslı şəkildə seçilir. Planda dairəvi formalı olan bu təpənin hündürlüyü təxminən 6 m, dairəsinin diametri 80 m-ə çatır. Yamacları hər tərəfdən eyni şəkildə mailidir. Köndələnçay onun şimal yamacından bir qədər aşağıda axır. Bu sahə bir hektara yaxın yeri tutan çəmənlikdən ibarətdir. Tədqiqat zamanı təpənin yamaclarından və üstündən ilk orta

və son tunc dövrlərinə aid gil qab qırıqları, dən daşları, oraq dişləri və s. yığılmışdı. İlk tunc dövrünə məxsus gil məmulatına təpə ilə Köndələnçay arasındakı sahədə də təsadüf olunmuşdur.

Göründüyü kimi, təsvir etdiyimiz ilk tunc dövrünə aid yaşayış yerlərinin əksəriyyəti çay sahillərindəki hündür təpələrdə yerləşmişdir. Hər bir yaşayış yeri vaxtı ilə tək-tək təcrid olunmuş şəkildə deyil, bir neçə təpə şəklində mövcud olmuşdu. Belə ki, bir-birinin yanında yerləşən iki və ya üç təpədə salınmış yaşayış məskəni ümumilikdə vahid bir yaşayış yerini təşkil etmişdi. Dərin çay yataqları ilk dövrlərdə bu yaşayış yerləri üçün təbii müdafiə səddi rolunu oynamışdı. Maraqlıdır ki, Quruçay və Köndələnçay vadisində aşkar edilmiş ilk tunc dövrünə aid abidələrin çoxu qalın təbəqəli, eyni zamanda bir neçə laylıdır. Belə bir vəziyyət, hər şeydən əvvəl, bu yaşayış yerlərinin oturaq həyatla bağlı olduğunu və onlarda məişət və təsərrüfat fəaliyyətinin uzun zaman davam etməsini göstərir.

Quruçay və Köndələnçay vadisindəki ilk tunc dövrü yaşayış yerləri öz topoqrafik xüsusiyyətlərinə görə Azərbaycanın, eləcə də bütün Zaqafqaziyanın digər yerlərində aşkar olunmuş həmdövr abidələrilə eynidir. Belə ki, bu geniş ərazidəki ilk tunc dövrü abidələrinin əksəriyyəti bir neçə təpədən ibarət olmaqla çay sahillərində yerləşmişdir.

Bu məsələ ilə əlaqədar güman etmək olar ki, bir-birinə yaxın təpələrdə salınmış yaşayış yerləri ilk dövrlərdə bütöv bir yaşayış yerini təşkil etmiş və təpələrdən biri - əlverişli coğrafi mövqe tutanı onun mərkəzini təşkil etmişdir. Təpələrin hər biri isə eyni mədəni inkişaf səviyyəsində duran və bir-birinə qohum olan kiçik bir qəbilə icmasının məskən yeri olmuş və bunlar birlikdə bütöv bir qəbilə ittifaqında cəmlənmişdi. Lakin vaxt getdikcə məhsuldar qüvvələrin inkişafı, xüsusən əkinçilik və maldarlığın yeni yüksəlişi nəticəsində əvvəlki ictimai münasibətlər dağılmağa başlamış və bununla əlaqədar qədim yaşayış yerlərində təmərküzləşmə getmişdi. Kiçik təpələr tərک olunmuş, yaşayış yalnız təpələrin birində - ən böyüyündə mərkəzləşərək davam etmişdi. Görünür ki, e. ə. III minilliyin sonlarında ilk tunc dövrü mədəniyyətinin son inkişaf mərhələsində Quruçay və Köndələnçay vadisində əkinçilik və maldarlıq təsərrüfatlarının genişlənməsi, metallurgiya və metalışləmə sənətinin təşəkkülü burada yeni ictimai münasibətlərin formalaşmasına zəmin yaratmış, nəslə qəbilə birləşmələri əsasında böyük tayfaların meydana çıxmasına səbəb olmuşdu. Bu isə öz növbəsində qəbilə icmalarına məxsus ayrı-ayrı kiçik yaşayış yerlərinin birləşib böyük bir tayfaya məxsus yaşayış yerinə çevrilməsinə gətirib çıxarmışdı.

Quruçay və Köndələnçay hövzəsindəki ilk tunc dövrü yaşayış yerlərində aparılan arxeoloji axtarış və qazıntılar zamanı müxtəlif tikinti qalıqları, ilk tunc dövrünün təsərrüfat və məişətinə, incəsənət və mədəniyyətinə aid külli miqdarda maddi-mədəniyyət nümunələri tapılmışdır. Qazıntılar zamanı üzə çıxan tikinti qalıqları əsasında müəyyən edilmişdir ki, ilk tunc dövründə vadidəki qədim yaşayış yerlərində dairəvi, dördkünc, küncəli dairələşdirilmiş düzbucaqlı formalı yaşayış

və təsərrüfat binaları mövcud olmuş və həmin binaların tikintisində çiy kərpicdən, çay daşlarından, qaya parçalarından istifadə edilmişdi.

Əhəmiyyətlidir ki, yuxarıda adlarını çəkdiyimiz qədim yaşayış yerlərindən tapılan maddi-mədəniyyət nümunələrinin əsas hissəsi oturaq əkinçilik təsərrüfatı ilə bağlı olaraq ilk tunc dövründə bu təsərrüfat sahəsinin artıq əsas istehsal formasına çevrildiyini əyani şəkildə göstərir. Bunların içərisində ibtidai şum alətləri olan daş toxalar xüsusilə maraqlıdır. Bu toxalar kiçik ölçülü çay daşlarından hazırlanmışdır. Onların ağız hissəsi, bəzən isə yanları xırda qəlpələr qoparılmaqla itiləşdirilmişdir. Ən böyüyünün uzunluğu 12 sm-dir.

Məlumdur ki, yerin şumlanması əməliyyatı əkinçilik mədəniyyətinin inkişaf səviyyəsini müəyyən edən mühüm amillərdən biridir. O, müxtəlif dövrlərdə məhsuldar qüvvələrin inkişafına uyğun dəyişmiş, inkişaf etmiş, əkinçilik təsərrüfatının bu və ya digər yüksəlişində həlledici rol oynamışdır. Təsədüfi deyil ki, əkinçiliyin hər hansı bir forması şum alətlərinin, daha dəqiq desək, şum əməliyyatının forması ilə təyin edilir. Arxeoloji və etnoqrafik tədqiqatlarla müəyyən edilmişdir ki, əkinçiliyin ilk addımlarında ən təkmilləşmiş və geniş yayılmış şum aləti toxa olmuşdur. Məhz buna görə cəmiyyət tarixində əkinçiliyin ən qədim forması toxa əkinçiliyi sayılır. Belə əkinçilik ibtidai icma quruluşunun çiçəklənməsi dövründə istehsal fəaliyyətinin əsas sahələrindən biri olmuşdur. Uzun müddət ömür sürmüş əkinçiliyin bu ibtidai forması hazırda belə geridə qalmış bir sıra tayfa və xalqların təsərrüfat həyatında mühüm yer tutur.

Toxa əkinçiliyi mövcud olduğu bütün dövrlərdə, o cümlədən tunc dövrünün başlanğıcında bilavasitə insan əməyinə əsaslanmışdı. Görkəmli sovet etnoqrafı M. O. Kosvenin fikrincə, toxa əkinçiliyi özünün ilk başlanğıcında əsasən qadınlara məxsus məşğuliyyət olmuşdu. Azərbaycanın eneolit və ilk tunc dövrü abidələrindən tapılmış ibtidai toxaların yüngül materiallardan (sümük və ya buynuz) və ya kiçik ölçülü çay daşlarından düzəldilməsi də çox güman ki, bundan irəli gəlmişdir.

Şübhəsiz, toxalarla toxa əkinçiliyini mövcud olduğu bir dövrdə geniş sahələrin şumlanması qeyri-mümkün idi. Bu əsasdan da ilk tunc dövrünün başlanğıc mərhələsində əkin sahələri o qədər də böyük olmamışdı. Lakin bu mərhələdə eneolit dövrü üçün xas olan sümük toxalar artıq aradan çıxmış, onları daha təkmil və möhkəm olan daş toxalar əvəz etmişdi. Güman etmək olar ki, ilk tunc dövrünün yüksəliş mərhələsində - e. ə. III minilliyin ortalarından toxa əkinçiliyi Quruçay və Köndələnçay vadisində öz əvvəlki əhəmiyyətini, mövqeyini itirməyə başlamışdı. Maldarlığın yüksək inkişafı zəminində qaramaldan qoşqu qüvvəsi kimi istifadə edilməsi daha mütərəqqi əkinçilik formasını - xış əkinçiliyini meydana çıxarmışdı. Elə buna görə də ilk tunc dövrünün yüksəliş mərhələsini əhatə edən abidələrdə toxalara təsadüf olunmamışdır.

Quruçay və Köndələnçay vadisində toxa əkinçiliyindən xış əkinçiliyinə keçid, şübhəsiz, məhsuldar qüvvələrin inkişafında əhəmiyyətli irəliləyişlərə səbəb

olmuş, böyük sahələrin əkinçiliyi üçün mənimsənilməsinə şərait yaratmışdı. İlk tunc dövründə öyrəndiyimiz vadidə süni suvarmanın olub-olmaması haqqında əlimizdə hələlik əsaslı bir dəlil yoxdur. Bununla belə, vadidəki bəzi yaşayış yerlərinin suvarma üçün əlverişli topoqrafiyasını nəzərə alsaq, onda ehtimal edə bilərik ki, ilk tunc dövründə vadinin Araz çayına yaxın düzən yerlərində əkinçilik bilavasitə süni suvarmaya əsaslanmışdır.

Maraqlıdır ki, hazırda belə vadinin yuxarı hissəsində dəmyə əkinçiliyi mövcud olduğu halda, aşağı hissəsində əkinçilikdə süni suvarmadan istifadə edilir.

Yuxarıda qeyd etdiyimiz kimi, Quruçay və Köndələnçay vadisindəki ilk tunc dövrü abidələrindən əldə edilən əmək alətlərinin və başqa tapıntıların əsas hissəsi əkinçilik təsərrüfatı ilə bağlıdır. Lakin ayrılıqda bunlar əkinçilik təsərrüfatının yalnız bir sahəsinə - dənli bitkilər istehsalı və emalına aid olmaqla onun ardıcıl mərhələlərini əks etdirir. Belə alətlər içərisində əsas biçin aləti olan oraqlar xüsusi yer tutur. Təəssüf ki, bizə belə alətlərin yalnız dişləri gəlib çatmışdır. Quraşdırma oraqlara aid bu dişlər bir qayda olaraq çaxmaq daşından düzəldilir, xüsusi bərkidici maddə ilə sümük və ya ağac əsasa bərkidilirdi. Dişlər aypara şəkilli əsasın qövsünə uyğun müxtəlif şəkildə düzəldilirdi.

Quraşdırma dişli oraqlar qədim əkinçiliyin təşəkkül tapdığı dövrdə meydana çıxmışdı. Azərbaycanda onların ən qədim nümunələri Kültəpə (Naxçıvan) və Şomulutəpənin eneolit təbəqələrindən tapılmışdır. Lakin eneolit dövrünün oraqlarına nisbətən ilk tunc dövründə belə dişlər daha yetkin və təkmilləşmiş formalarda təmsil olunmuşdur. Onu da göstərməliyik ki, ilk tunc dövrünün biçin alətləri təkcə quraşdırma dişli oraqlardan ibarət deyildir. Məhz bu dövrdə Zaqafqaziyada ilk dəfə olaraq metaldan (tuncdan) hazırlanmış oraqlardan da istifadə olunmağa başlanmışdı. Onların məlum nümunələri Kültəpə, Qarni, Amiranis-Qora və s. abidələrdən tapılmışdır. Güman etmək olar ki, metal oraqlar Zaqafqaziyada ilk tunc dövrünün inkişaf mərhələsində - əkinçiliyin yüksəlişi şəraitində meydana çıxmışdı. Bununla belə onlar quraşdırma dişli oraqları sıxışdırıb aradan çıxara bilməmiş, quraşdırma dişli oraqlar uzun müddət əsas biçin aləti vəzifəsini daşmışdı.

Qədim əkinçilik təsərrüfatının maraqlı və eyni zamanda mühüm əməliyyatlarından birini taxıl döyümü və bununla əlaqədar olan əmək alətləri təşkil edir. Lakin qeyd etməliyik ki, bu məsələ Zaqafqaziya arxeologiyasında son vaxtlaradək ən zəif öyrənilmiş məsələlərdən biri kimi qalmışdı. Buna səbəb isə arxeoloji axtarışlar zamanı taxıl döyümü ilə əlaqədar müəyyən bir alətin və ya başqa bir dəlilin tapılmaması olmuşdu.

Lakin son illərdə Quruçay və Köndələnçay vadisindən ilk tunc dövrünə aid vəl nümunələrinin tapılması bizə bu dövrün taxıl döyümü haqqında müəyyən fikir və mülahizə söyləməyə imkan verir. Buradan tapılan vəllər yastı şəkilli, bir tərəfi boğmalı və o qədər də böyük olmayan sal daşlardan ibarətdir. Qədim vəl nümunələrinin ilk dəfə tunc dövrünün başlanğıcına aid abidələrdən tapılması

təccüb doğurmur. Şübhəsiz, bu dövrdə qaramaldan qoşqu qüvvəsi kimi istifadə edilməsi şum əməliyyatındakı kimi, taxıl döyümü əməliyyatında da böyük irəliləyişə səbəb olmuşdu. Mövcud şəraitdə qaramala qoşulan daş vəllər meydana çıxmışdı. Söz yox ki, əkinçilik təsərrüfatındakı bu yeni nailiyyət ilk tunc dövrü mədəniyyətinin ən yüksək inkişaf mərhələsilə bağlı olmuşdu. Bu mədəniyyətin başlanğıc mərhələsində isə çox ehtimal ki, eneolit dövründə olduğu kimi hələ də ibtidai üsullardan istifadə edilmişdi. Etnoqraf T. A. Bünyadovun fikrincə, ilk dövrlərdə taxıl döyümü əməliyyatında iki ibtidai üsuldən - sünbülün iki əl arasında ovuşdurulması və ya taxılın xüsusi meydançalarda çubuqlarla döyülməsi üsullarından istifadə olunmuşdu. Aydınır ki, əkinçiliyin sonrakı inkişafı, xüsusən taxılçılıqda məhsuldarlığın yüksəlişi şəraitində belə ibtidai üsullar özünü doğrulda bilməzdi. Məhz bu zəmində Zaqafqaziyada ilk dəfə olaraq ibtidai vəl nümunələri yaranmışdı.

İlk tunc dövründə əkinçilik təsərrüfatının, xüsusən dənli bitkilər istehsalının yüksəlişi istər-istəməz izafi məhsulun toplanmasına səbəb olmuşdu. Belə məhsul ehtiyatı xüsusi quyularda və iri ölçülü küpələrdə saxlanılırdı. Vadidə qədim taxıl quyularına Günəştəpədə, Uzuntəpədə, Qaraköpəktəpə yaşayış yerlərində təsadüf edilmişdir. Belə təsərrüfat quyuları Zaqafqaziyanın bir çox abidələrində də qeydə alınmışdır. Təkcə Qazax rayonundakı Baba Dərviş yaşayış yerində 20-dən artıq müxtəlif ölçüdə və dərinlikdə təsərrüfat quyuları aşkar edilmiş və onların bəzisinin içərisindən hətta taxıl qalıqları tapılmışdır. Bu quyuların əksəriyyətinin oturacağı və divarları böyük səylə gil ilə suvanmışdır.

Əkinçilik təsərrüfatı ilə bağlı əmək alətlərinin bir qismi dən daşları ilə təmsil olunmuşdur. Daha dəqiq desək, belə alətlərdən bilavasitə əkinçilik təsərrüfatı məhsullarının emalında istifadə edilmişdi. Quruçay və Köndələnçay vadisində elə bir qədim yaşayış yeri yoxdur ki, oradan dən daşlarının bu və ya digər nümunəsi aşkar olunmasın. Bu ərazidə dən daşlarının ən qədim nümunələri eneolit abidələrindən tapılmışdır. Bu daşlar ilk növbədə öz kobud formaları ilə fərqlənir. Tunc dövrünün başlanğıcında isə dən daşları artıq yetkin və təkmilləşmiş formaya malik olmuşdur. Onların alt hissəsi bir qayda olaraq küncələri dairələşdirilmiş enli daşdan, üst hissəsi isə bu daşın üzərində asanlıqla hərəkət etdirilə bilən, yanları çıxıntılı ensiz daşlardan ibarətdir. Üst daşları yanlarındakı çıxıntılara görə arxeoloji ədəbiyyatda qayıqvarı dən daşları adını almışdır. Alt daşları əksər hallarda məsaməli yüngül daşlardan (vulkan daşları), üst daşları isə əksinə, qranit cinsli, ağır və möhkəm daşlardan ibarətdir. Belə dən daşlarından un və yarma istehsalında istifadə olunmuşdu. Yaşayış yerlərində dən daşlarına həddən artıq rast gəlindiyindən güman etmək mümkündür ki, hər bir ailənin özünə məxsus dən daşı olmuşdu.

Əkinçilik məhsulları emalı ilə bağlı olan tapıntıların bir hissəsi də müxtəlif ölçülü həvəng və həvəng daşlarından ibarətdir.

Gördüyümüz kimi, Quruçay və Köndələnçay vadisindən ilk tunc dövrünün əkinçilik təsərrüfatına aid zəngin elmi materiallar əldə edilmişdir və bunlar ümumilikdə bu mühüm təsərrüfat sahəsinin e. ə. III minillikdə bütün ardıcıl mərhələlərini əhatə etməklə, onun vadinin qədim sakinlərinin həyatında oynadığı böyük rolunu əyani şəkildə əks etdirir.

Quruçay və Köndələnçay vadisindəki ilk tunc dövrü abidələrindən əldə edilən tapıntılar içərisində qədim maldarlıq təsərrüfatı ilə bağlı materiallar da çoxdur. Vadinin əlverişli coğrafi şəraiti maldarlıq təsərrüfatının burada qədim dövrlərdən təşəkkül tapıb inkişaf etməsinə geniş zəmin yaratmışdır. Quruçay və Köndələnçayın il boyu yaşıl geniş yataqları, yaxınlıqdakı Mil düzünün bol otlaqları vadidə məskənləşmiş icmalara maldarlıqla məşğul olmağa və əkinçiliklə yanaşı bu təsərrüfat sahəsinə də inkişaf etdirməyə imkan vermişdi. Arxeoloji tədqiqatlarla müəyyən edilmişdir ki, qədim yerli əhalinin iqtisadiyyatında mühüm yer tutmuş bu təsərrüfat sahəsi bilavasitə əkinçiliklə bağlı olmuş və onunla qarşılıqlı əlaqədə inkişaf etmişdi.

İlk tunc dövründə maldarlığın inkişafı öz növbəsində süd məhsulları istehsalına zəmin yaratmışdı. Vadidə bütün Azərbaycanda olduğu kimi gil nehrələr ilk dəfə bu dövrdə meydana çıxmışdı. Onların bir neçəsi Günəştəpə, Uzuntəpə və Qaraköpəktəpə abidələrindən tapılmışdır. Onu da göstərməliyik ki, qaramaldan ilk dəfə qoşqu qüvvəsi kimi istifadə olunması da tunc dövrünün başlanğıcına təsadüf edir. Bunu tədqiqatlar zamanı Qaraköpəktəpə, Günəştəpə, Uzuntəpə, Şomulutəpə və s. abidələrdən tanılan kiçik ölçülü araba modellərinin təkərləri, öküz heykəlləri aydın sübut edir.

Quruçay və Köndələnçay vadisinin ilk tunc dövrü abidələrindən əldə edilən tapıntıların əsas hissəsini dulus məlumatı təşkil edir. Müxtəlif formalı və ölçülü gil qablar (II-III tablolar), ocaq qurğuları (IV tablo), kiçik plastika nümunələri (V tablo), ayrı-ayrı əmək alətləri, hətta müəyyən silah nümunələri ilk tunc dövrü dulusçuluğunun əsas məhsulları olmuşdu. Bununla belə, dulusçuluq sahəsində gil qablar istehsalına xüsusi diqqət yetirilmişdi. Müxtəlif formalı və ölçülü gil qablar istehsalının genişləndirilməsi, hər şeydən əvvəl, əkinçilik və maldarlığın yüksək inkişafından irəli gəlmiş və bilavasitə bu mühüm təsərrüfat sahələrinin tələbatını ödəməyə yönəldilmişdi.

Vadidəki ilk tunc dövrünə aid bütün yaşayış yerlərindən saysız-hesabsız gil qab nümunələrinin tapılması hər bir yaşayış yerində müxtəlif sənət sahələrilə yanaşı müstəqil dulus istehsalının da mövcud olduğunu göstərmişdir. Ehtimal etmək olar ki, ilk tunc dövrünün başlanğıc mərhələsində Quruçay və Köndələnçay vadisində dulusçuluq ev sənətkarlığı xüsusiyyəti daşımış və yalnız aid olduğu yaşayış yerinin tələbatını ödəmişdi. Onun əsas xammal mənbəyini Quruçay və Köndələnçay sahilindəki dulusçuluq üçün yararlı gil yataqları təşkil etmişdi.

Son mərhələdə əkinçilik və maldarlığın yeni yüksəlişi, metallurgiya sahəsindəki nailiyyətlər istər-istəməz dulusçuluğun yüksək inkişafına səbəb olmuş,

gil qabların kəmiyyət artımı ilə yanaşı keyfiyyət artımına da böyük təsir göstərmişdi. Bu mərhələdə qara silalı, nazik divarlı müxtəlif qablar meydana çıxmışdı. Çox güman ki, belə bir şəraitdə dulmuşluq artıq ev sənətkarlığı çərçivəsindən kənara çıxmış və istehsalın müstəqil sahəsinə çevrilmişdi.

Quruçay və Köndələnçay vadisindən qədim metallurgiyanın başlanğıc mərhələsinə və ilk metalışləmə sənətinə aid bir sıra mühüm elmi əhəmiyyətli maddi mədəniyyət nümunələri əldə edilmişdir. Təkcə Qaraköpəktəpə abidəsinin ilk tunc dövrü təbəqəsindən 15-dən artıq tunc əşya, tunc külçə və tunc istehsalı üçün zəruri olan maraqlı əmək alətləri tapılmışdır (VI tablo). Məlumdur ki, vadidəki Xantəpə abidəsindən 1975-ci ildə Zaqafqaziyada ilk dəfə olaraq eneolit dövrünə aid gil butə aşkar edilmişdir. Belə qiymətli tapıntı öyrəndiyimiz ərazidə metallurgiyanın hələ e. ə. V-IV minilliklərdə meydana çıxdığını göstərmişdi. Sözsüz, e. ə. III minillikdə, tunc dövrünün başlanğıcında metallurgiya və metalışləmə burada daha inkişaf etmiş, müstəqil sənət sahəsinə çevrilmişdi. Əhəmiyyətlidir ki, Quruçay və Köndələnçay vadisindən qədim metallurgiyanın bütün ardıcıl istehsal əməliyyatlarını, eləcə də metalışləmə sənətini əks etdirən çoxlu əmək aləti toplanmışdır. Onlar içərisində saflaşdırılmış filizin əridilməsi, əridilmiş metalın tökülməsi, yaxud götürülməsi üçün butələr və s. vardır. Vadidə metallurgiya istehsalının e. ə. III minillikdə artıq yetkin şəkildə olmasını göstərən tapıntılardan biri gildən düzəldilmiş balta qəlibidir. Buradan müxtəlif bəzək şeyləri istehsalı üçün hazırlanmış daş qəlib də tapılmışdır.

Qeyd etməliyik ki, Quruçay və Köndələnçay vadisindən tapılan hazır metal əşya nümunələri istər öz kimyəvi tərkibinə, istərsə də formalarına görə ilk tunc dövrü metalışləmə sənəti üçün səciyyəvi olan məmulatlardandır. Bir qayda olaraq onların hamısının tərkibi mislə mərgümüşün və azacıq miqdarda başqa metalların süni qatışıqından ibarətdir.

Əldə edilən bütün bu tapıntılara əsasən güman etmək olar ki, vadidə ilk tunc dövrü mədəniyyətinin təşəkkül tapdığı bir dövrdə metallurgiya istehsalı, eləcə də metalışləmə sənəti artıq ev sənətkarlığı çərçivəsindən kənara çıxmağa başlamışdı. Bu işlə indi metallurgiya istehsalının mürəkkəb əməliyyatlarına, eləcə də metalışləmə sənətinin müxtəlif üsullarına yaxşı bələd olan xüsusi adamlar məşğul olmuşdular. Mis filizinin saflaşdırılması, süni qatışıqların hazırlanması, əridilmə prosesi zamanı kürə ilə iş, metalışləmədə tökmə üsulu, isti və soyuq döymə və s. kimi mürəkkəb əməliyyatları söz yox ki, yalnız bu səhədə vərdiş əldə etmiş müəyyən icma üzvləri apara bilərdi.

Maraqlıdır ki, Quruçay və Köndələnçay vadisindəki ilk tunc dövrünə aid bütün yaşayış yerlərində müstəqil metallurgiya istehsalının olmasını göstərən dəlillərə təsadüf olunmuşdur. Buna əsasən ehtimal etmək mümkündür ki, hər bir yaşayış yerində metallurgiya istehsalı və metalışləmə sənəti qədim sənətkarlığın müstəqil bir sahəsi kimi fəaliyyət göstərməklə, əsasən, həmin yaşayış yerinin

ehtiyacını ödəmişdi. Ümumilikdə isə bu sənət sahəsi vadinin qədim əkinçi-maldar əhalisinin iqtisadi-mədəni inkişafına böyük təsir göstərmişdi.

İlk tunc dövründə vadidə məskənlənmiş əhalinin həyatında toxuculuq da mühüm yer tutmuşdu. Bu sənət sahəsinin mövcudluğunu göstərən tapıntıların bir qismi sümükdən yonulmuş əyircəklərlə təmsil olunmuşdur. Lakin maraqlı cəhət ondan ibarətdir ki, bu əyircəklər, eləcə də toxuculuqla əlaqədar digər əşyalar yalnız tunc dövrünün başlanğıc mərhələsinə aid yaşayış yerlərindən və ya mədəni təbəqələrdən tapılmışdır. Bu mədəniyyətin sonrakı inkişaf dövrünü əhatə edən abidələrdə isə belə nümunələrə demək olar ki, təsadüf edilməmişdir. Çox güman ki, belə vəziyyət ümumi mədəni inkişaf əlaqədar toxuculuqda da əmələ gələn dəyişikliklə bağlıdır. Bəlkə də ilk tunc dövrünün son mərhələsində əl ilə işlədilən əyircəklər artıq daha təkmillənmiş alətlərlə - sap əyirən ibtidai çarxla əvəz olunmuşdu. Belə bir təqdirdə onu da ehtimal etmək mümkündür ki, məhz bu dövrdə bütün Zaqafqaziya, eləcə də Quruçay və Köndələnçay vadisində ilk dəfə ibtidai toxuculuq dəzgahından istifadə edilməyə başlanmışdır. Sözsüz, bu dövrdə toxuculuğun inkişafına maldarlıq təsərrüfatında xırdabuynuzlu ev heyvanlarının artımı böyük təsir göstərmişdi. Belə ki xırdabuynuzlu heyvanların, xüsusən qoyunçuluğun inkişafı toxuculuq üçün zəruri olan xammal - yun ehtiyatını artırmışdır.

Quruçay və Köndələnçay vadisində ilk tunc dövründə məskənlənmiş əhalinin həyatında daşıqlama və sümüksəmə kimi qədim sənət sahələri hələ də öz əhəmiyyətini itirməmişdir. Belə vəziyyət tunc dövrünə aid bütün abidələrdə izlənmişdir. Qədim insanlar tuncun istehsal sirlərini öyrənsələr də, ondan yeni əmək alətləri, silah nümunələri hazırlasalar da, daş və sümük kimi mühüm xammaldan hələ imtina etməmişdilər. Elə buna görə də F. Engels hələ keçən əsrdə yazmışdı ki, mis və qalay və bunların əridilib qarışdırılmasından əmələ gələn tunc mühüm metallar idi; tuncdan yararlı alət və silah hazırlanırdı, lakin o daş alətləri sıxışdırıb aradan çıxara bilmədi.

Müxtəlif daşlardan oraq və mişar dişləri, silalı toppuz başlıqları və baltalar, kiçik ölçülü ox ucluqları, bəzək nümunələri, sümükdən isə iynə, biz və əyircəklər, nizə ucluqları və s. əşyalar Quruçay və Köndələnçay vadisində qədim əhalinin yuxarıda göstərdiyimiz sənət sahələrinin əsas məhsulları olmaqla təsərrüfat və məişətin müxtəlif sahələrində geniş işlədilmişdi (VII tabdo). İstər daşıqlama, istərsə də sümüksəmə sənətində daha qədim dövrlərin -neolit və eneolitə ənənələri, üsulları tətbiq edilmişdi. Yonma, çapma, qəlpələmə, qaşovlama, burma, cilalama kimi qədim iş üsulları ilk tunc dövründə də əsas iş əməliyyatı kimi qalmaqda davam etmiş, daşıqlama sənətində hətta daha da təkmillənmişdi. Bununla belə hər iki sənət sahəsi çox güman ki, ilk tunc dövrü mədəniyyətinin mövcud olduğu uzun dövr ərzində ev sənətkarlığı xüsusiyyəti daşımış və ondan kənara çıxma bilməmişdi.

Arxeoloji qazıntılarla öyrənilmişdir ki, ilk tunc dövründə ovçuluq və balıqçılıq da mövcud olmuşdu. Bunu ayrı-ayrı yaşayış yerlərindən tapılan vəhşi

heyvan sümükləri, eləcə də ov və balıqçılıq üçün lazım olan müxtəlif avadanlıq əyani şəkildə əks etdirilir. Dağlıq və dağətəyi zonada, həmçinin düzən hissədə yayılmış maral, çöl donuzu, ceyran, tülkü, canavar kimi vəhşi heyvanlar, quşlar əsas ov heyvanları olmuş öyrəndiyimiz ərazinin qədim sakinlərini əlavə et və xəzlə təmin etmişdi. Göstərdiyimiz heyvanların sümüklərinə bütün qədim yaşayış yerlərində rast gəlinmişdir. Güman etmək olar ki, ilk tunc dövründə balıqçılıq daha geniş təşəkkül tapa bilmişdi. Qədim yaşayış yerlərinin yaxınlığından axan Quruçay və Köndələnçay, sözsüz, balıqçılıq məşğuliyyətinin əsas mənbəyi olmuşdur. Güman etmək mümkündür ki, balıq ovu əsasən torla aparılmışdır. Yaşayış yerlərindən çoxlu daş lot (pərsəng) nümunəsi tapılması bir növ belə ehtimalı təsdiq edir.

Yuxarıda göstərilənlərlə yanaşı şübhə yoxdur ki, ilk tunc dövründə əkinçilik və maldarlıq kimi məhsuldar təsərrüfat sahələrinin inkişafı zəminində istər ovçuluq, istərsə də balıqçılıq öz əvvəlki əhəmiyyətini itirmiş, iqtisadiyyatın yalnız yardımçı sahəsinə çevrilmişdir.

Quruçay və Köndələnçay vadisində e. ə. III minilikdə - tunc istehsalının mənimsənilməsi və tətbiqi dövründə iqtisadi inkişaf əlaqədar ictimai münasibətlərdə də böyük dəyişiklik əmələ gəlmişdi. Lakin bu dəyişiklik birdən-birə olmamışdı. Məlumdur ki, ilk tunc dövr, mədəniyyəti ümumilikdə uzun bir dövrü – bütöv bir minilliyi əhatə etmişdi. Belə bir dövr ərzindəki iqtisadi-mədəni inkişaf müvafiq şəkildə ictimai münasibətlərin ardıcıl inkişaf mərhələləri ilə müşayiət olunmuşdu.

Güman etmək olar ki, ilk tunc dövrünün başlanğıcında vadidə eneolit dövrünə məxsus ana nəslinin əlamətləri hələ də qalmaqda davam etmişdi. Bunu Günəştəpədən tapılan daşdan düzəldilmiş kiçik ölçülü qadın heykəli əyani şəkildə əks etdirir.

Yaşayış yerlərinin xüsusiyyətlərinə əsasən müəyyən etmək olar ki, bu mərhələdə yaşayış bilavasitə nəslə icmalar daxilində keçmiş və hər bir icmanın ixtiyarında icmanın üzvləri tərəfindən becərilən torpaq sahələri, ətraf çəmənliklərdə otarılan mal-qara sürüləri olmuşdu. Şübhəsiz, belə nəslə icmalarda təsərrüfatın və ev sənətkarlarının başlıca sahələri əvvəllərdə olduğu kimi hələ də qadın əməyinə əsaslanmışdı.

Bütün bunlarla yanaşı, əldə olan tapıntıların çoxu vadidə ilk tunc dövrünün sonrakı inkişaf mərhələsində ana nəslinə mənsub əlamətlərin artıq aradan çıxmasını, yeni münasibətlərin başlanmasını göstərir. Mövcud mərhələdə ana nəslə ata nəslə ilə əvəz olunmuşdu. İctimai münasibətlərdəki bu dəyişiklik şübhə yoxdur ki, arxeoloji materiallarda yaxşı izlənilən məhsuldar qüvvələrin inkişafından, yeni iqtisadi irəliləyişdən irəli gəlmişdi. Xiş əkinçiliyinə keçid maldarlığın yeni inkişafı, metal alətlərin geniş tətbiqi, ayrı-ayrı sənət sahələrinin ixtisaslaşması və s. Quruçay və Köndələnçay vadisində ilk patriarxal münasibətlərin formalaşmasına zəmin yaratmışdı. Təsərrüfat və sənətkarlığın əsas sahələri kişilərin ixtiyarına keçərək,

onların istehsal fəaliyyətinin əsasını təşkil etmişdi. Əmək bölgüsündəki bu dəyişikliklərə müvafiq olaraq qadınlarla kişilərin ictimai vəziyyəti də dəyişməyə başlamışdı. Təsərrüfat və istehsalda həlledici rol oynayan kişi ailədə və ictimai həyatda da böyük üstünlüyə malik olmuşdu. Bunun əksinə, qadın əməyi yalnız ev təsərrüfatı ilə məhdudlaşaraq ictimai həyatda öz əvvəlki əhəmiyyətini itirmişdi.

Məlumdur ki, patriarxal münasibətlərin möhkəmlənməsilə patriarxal ailə icmalarının meydana çıxmasına zəmin yaradılmışdı. Bu cür ailə icmaları möhkəmləndikcə mənsub olduğu cəmiyyətin iqtisadi əsasını təşkil etməyə başlamışdı. Ola bilsin ki, Qaraköpəktəpə abidəsinin ilk tunc dövrünə aid təbəqəsinin üst layında aşkar edilmiş böyük bir bina qalığı vaxtilə məhz belə patriarxal ailə icmasına mənsub olmuşdu.

İlk tunc dövrünün yeni mərhələsində məhsuldar qüvvələrin inkişafındakı böyük irəliləyiş istər-istəməz nəslilə qəbilə icmalarının quruluşunda da dəyişiklər yaratmışdı. Məhz bu mərhələdə əvvəlki qəbilə icmaları əsasında daha böyük birləşmələr - tayfa ittifaqları meydana çıxmışdı. Buna müvafiq ayrı-ayrı tayfalara məxsus, artıq müdafiə divarları ilə əhatə olunmuş böyük yaşayış yerləri əmələ gəlmişdi. Qaraköpəktəpə, Meynətpə, Kültəpə, Xantəpə kimi qədim yaşayış yerləri məhz belələrindən olmuşdu. Bunlar isə öz növbəsində Quruçay və Köndələnçay vadisini bütünlüklə tutan böyük bir əkinçi-maldar tayfa ittifaqını təşkil etmişdi.

İqtisadi inkişaf əlaqədar e. ə. III minilliyin sonlarında şübhəsiz, bu prosesə daha da güclənmiş və tayfa daxilində ayrı-ayrı adamların, ilk növbədə tayfa ağsaqqalları və ayanlarının əlində çoxlu sərvətin toplanması, bütövlükdə isə bu və ya digər tayfanın iqtisadi-siyasi qüdrətinin artması nəticələnmişdi. Belə şəraitdə Quruçay və Köndələnçay vadisindən azca şimalda - Mil düzündə tayfa başçılarına aid Üçtəpə kimi möhtəşəm kurqanlar ucaldılmışdı.

Arxeoloji axtarışlar və qazıntılarla Quruçay və Köndələnçay vadisindən qədim əkinçi icmaların dini təsəvvürləri, mərasim və etiqadlarına aid maraqlı maddi mədəniyyət nümunələri də toplanılmışdır. Bunların çoxu kiçik ölçülü heykəllərdən, ocaq qurğularından və s. ibarətdir. Ümumiyyətlə, Quruçay və Köndələnçay vadisindən tapılan arxeoloji materiallar içərisində ilk tunc dövrünün dini təsəvvürləri, mərasim və etiqadlarına aid dəlillər daha çox və daha elmi əsaslıdır. Belə tapıntılar əsasında öyrənilmişdir ki, ilk tunc dövrünün ibtidai dini təsəvvürləri və etiqadları, hər şeydən əvvəl, bu dövrün ictimai münasibətləri və əsas təsərrüfat sahələri ilə, xüsusilə əkinçilik və maldarlıqla bağlı olmuşdur.

Ana nəslilə qalıqlarının mövcudluğu dövründə dini təsəvvürlərlə ictimai həyatda bilavasitə qadının, ata nəslinin başlanması və hökmranlığı dövründə isə kişinin həlledici rolunu əks etdirmiş, ümumilikdə onların ictimai mövqeyini ideoloji cəhətdən də möhkəmlətməmişdi. İlk tunc dövrünün ardıcıl inkişaf mərhələlərində Quruçay və Köndələnçay vadisində məskənlənmiş icmalar arasında əvvəlcə qadına, sonra isə kişiyyə etiqad xüsusi yer tutmuşdu. Buna uyğun olaraq əsas dini mərasimlər belə etiqadla əlaqədar keçirilmişdi. Maraqlıdır ki, qadına

etiqaad ilk tunc dövrünün bütün mərhələlərində qalmaqda davam etmişdi. Lakin ilk dövrlərdə bu etiqaad bilavasitə əkinçilik təsərrüfatı və məhsuldarlıqla bağlı olmuşdusa da, ata nəslinin hökmranlığı dövründə öz əvvəlki mahiyyətini, mövqeyini itirmiş, yalnız məhdud bir sahə ilə - ev təsərrüfatı və ya ocaqla əlaqələndirilmişdi. Belə vəziyyətdə ön sıraya artıq qadına etiqaad yox, oda etiqaad irəli çıxmışdı. Məhz, oda etiqaadla əlaqədar ilk tunc dövründə gildən düzəldilmiş mürəkkəb formalı xüsusi ocaq qurğuları geniş intişar tapa bilmişdi. İlk tunc dövrünün son mərhələsində belə ocaq qurğuları artıq kişi təsvirlərilə bəzədilmişdi.

Qeyd etməliyik ki, ilk tunc dövründə vadidə qurbanvermə mərasimi də çox yayılmışdı. Arxeoloji materiallarla müəyyənləşdirilmişdir ki, belə mərasimlər zamanı əsasən iri-buynuzlu ev heyvanları qurban verilmişdi. Belə mərasimin izinə Qaraköpəktəpə abidəsində təsadüf olunmuşdur.

Diqqəti cəlb edən cəhətlərdən biri ondan ibarətdir ki, Quruçay və Köndələnçay vadisində ilk tunc dövründə Azərbaycan və Zaqafqazıyanın ayrı-ayrı yerlərində olduğu kimi ev heyvanları, xüsusən inək və öküz müqəddəs hesab edilərək əsas sitayiş obyektinə olmuşdu. Məişət və təsərrüfatda, ümumiyyətlə, iqtisadiyyatda mühüm yer tutan belə heyvanlarda ilk tunc dövrünün əhalisi çox güman ki, qeyri-təbii qüvvələrin mənbəyini görmüş və oda etiqaad mərasimlərində məhz bunları qurban gətirmişdilər. Elə bu əsasdan da ocaq qurğularının bir çoxu bilavasitə öküz başı şəklində düzəldilmiş və ya öküz buynuzları ilə bəzədilmişdi. Diqqəti cəlb edən cəhət ondan ibarətdir ki, Qaraköpəktəpə abidəsindən belə ocaq qurğusunun nəinki özü, hətta, müəyyən bir əməli əhəmiyyət kəsb etməyən kiçik ölçülü modeli də tapılmışdır. Bütün bunların əsasında zənn etmək olar ki, od ayını və iribuynuzlu heyvanlara etiqaad öyrəndiyimiz ərazinin qədim əhalisinin təsəvvürlərində bir-birilə sıx bağlı olmuş, birlikdə məhsuldarlıq rəmzini təmsil etmişdi. Söz yox ki, ilk tunc dövrünün dini təsəvvür və mərasimləri təkcə bunlarla məhdudlaşmamışdı. Çox ehtimal ki, bu dövrdə yaşayış şəraitinin mürəkkəbliyi zəminində dini təsəvvürlərdə ayrı-ayrı təbiət qüvvələrinə, səma cisimlərinə də sitayiş edilmişdi. Eyni zamanda, onu da güman etmək olar ki, ictimai münasibətlərin inkişaf etdiyi şəraitdə vaxtilə nəsl qəbilə və tayfa icmalarının əsasını qoymuş ulu babalara və onların ruhlarına da xüsusi etiqaad yaranmış, bununla bağlı müəyyən mərasimlər keçirilməyə başlanmışdı. Ola bilsin ki, məhz bu mərhələdə belə icmalar içərisindən mövcud dini təsəvvür və mərasimlərə başçılıq edən ayrı-ayrı adamlar meydana çıxmışdı. Şübhəsiz, ilk vaxtlarda bunlar əsasən bu və ya digər bir icmanın ağsaqqallarından ibarət olmuşdu.

E. ə. III minilliyin sonu, II minilliyin başlanğıcında Quruçay və Köndələnçay vadisinin qədim sakinləri tunc dövrünün yeni inkişaf mərhələsinə - orta tunc dövrünə keçmişdilər. Bu dövr ümumilikdə, vadidə məskənlənmiş oturaq əkinçi tayfaların daha böyük təsərrüfat nailiyyətləri əldə etməsi və yeni təsərrüfat formalarına keçməsi ilə səciyyələnilir. Belə ki, hələ ilk tunc dövrünün son mərhələsində, maldarlığın inkişafı ilə əlaqədar bol və geniş otaqlara malik olan

dağlıq yerlərin mənimsənilməsi orta tunc dövründə daha sürətlə getmiş, köçəri - maldarlığın yaranmasına səbəb olmuşdu. Eyni vaxtda dağlıq yerlərdə də daimi yaşayış məskənləri salınmışdı. Bununla belə vadinin dağətəyi və düzən hissələrindəki qədim yaşayış yerlərinin çoxu öz əvvəlki əhəmiyyətini itirməmişdi. Belə yaşayış yerlərində əkinçilik yenə də əsas təsərrüfat sahəsi kimi qalmaqda davam etmişdi. Maraqlıdır ki, Quruçay və Köndələnçay vadisindəki ilk tunc dövrünə aid yaşayış yerlərinin əksəriyyətinin üstündə orta tunc dövrünün mədəni təbəqəsinə təsadüf olunmuşdur.

İqtisadi inkişaf zəmində ictimai münasibətlərdə də əsaslı dəyişikliklər yaranmışdı. Maldarlıq təsərrüfatının və xüsusən xırda buynuzlu heyvanların sürətli artımı nəticəsində müxtəlif tayfaların əlində böyük sürülər, sərəvtlər cəmlənmişdi. Bu isə öz növbəsində ayrı-ayrı tayfalar arasında arasıkəsilməz qarətçi toqquşmalarla səbəb olmuşdu. Mövcud şəraitdə istər dağlıq, istərsə də düzən yerlərdə ətrafi möhkəm müdafiə divarları ilə əhatə olunmuş yaşayış yerləri daha da çoxalmışdı.

Əhəmiyyətlidir ki, belə yaşayış yerlərindən biri Qaraköpəktəpə abidəsində aşkar edilmişdir. Qazıntı zamanı burada bilavasitə ilk tunc dövrünə aid mədəni təbəqənin üstündə orta tunc dövrünə məxsus 3 m-ə yaxın qalınlıqda təbəqə müəyyənləşdirilmişdir. Həmin mədəni təbəqədə iri qaya parçalarından və çay daşlarından inşa edilmiş möhtəşəm müdafiə divarının, eləcə də başqa tikintilərin qalıqları zahirə çıxarılmışdır. Bu müdafiə divarının yanları iri qaya parçalarından hörülmüş, içəri tərəfi isə çaydaşları ilə doldurulmuşdur. Onun eni 3 m idi. Qazıntı zamanı bu divarın 20 m-ə qədər uzunluqda olan hissəsi üzə çıxarılmışdır. Güman etmək olar ki, belə möhtəşəm divarla vaxtı ilə təpədəki yaşayış yeri quru tərəfdən bütünlüklə əhatə olunmuşdu. Burada aşkar edilən yaşayış tikintilərinin divarları da iri qaya parçalarından və çaydaşlarından inşa edilmişdir. Qazıntı zamanı belə divarların 40-60 sm hündürlükdə qalan qalıqları üzə çıxarılmışdır. Onların eni 1 m-ə yaxın idi. Tikintilərin özləri düzbucaqlı formada idilər. Döşmələri sarı gillə süvanmışdı.

Ehtimal ki, Qaraköpəktəpədə orta tunc dövrünə aid yaşayış yeri eramızdan əvvəl II minilliyin əvvəllərində əmələ gəlmiş və bu yaşayış yeri həmin minilliyin ortalarına kimi çiçəklənmə dövrü keçirmişdi. Müdafiə divarlarının özü çox ehtimal ki, II minilliyin ortalarında çəkilmişdi. Bu dövr qonşu Şərq ölkələrində güclü quldar dövlətlərin meydana çıxması və onların yeni qarətçi yürüşlərə başlaması ilə səciyyələnir. Görünür, tayfalararası toqquşmalarla yanaşı belə yürüşlər də yaşayış yerləri ətrafına möhkəm müdafiə divarlarının çəkilməsi zərurətini doğurmuşdu.

Tədqiqat zamanı Qaraköpəktəpənin orta tunc dövrünə aid mədəni təbəqəsindən çoxlu gil məmulatı tapılmışdır. Onların əsas hissəsini boz və qara cilalı, üzəri ştampla və ya kəsmə üsulu ilə naxışlanmış qablar təşkil edir. Cüzi hissəsi isə boyalı qab nümunələrindən ibarətdir (VIII-IX tablolar). Qeyd etməliyə ki, belə vəziyyət Quruçay və Köndələnçay vadisinin orta tunc dövrünə aid digər abidələrində də müşahidə olunmuşdur.

Qaraköpəktəpədəki orta tunc dövrü yaşayış yenindən gil qablardan başqa iy başlıqlar, muncuqlar və başqa müxtəlif daş alətlər, bəzək nümunələri, gildən düzəldilmiş kiçik heykəllər də əldə edilmişdir. Bəzək nümunələrinə əqiq daşından yonulmuş muncuqlar, tuncdan hazırlanmış üzük və sırğalar daxildir. Heykəllərdə əsasən ev heyvanları əks etdirilmişdir. Alətlər oraq dişlərindən, dən daşları və s.-dən ibarət olmaqla qədim əkinçilik təsərrüfatı ilə bağlıdır. Oraq dişlər çaxmaq daşından hazırlanmışdır. Buradan bir neçə ox ucluqu da tapılmışdır. Onlar çaxmaq və dəvəgözü daşındandır.

Quruçay və Köndələnçay vadisində orta tunc dövrünə aid maraqlı maddi mədəniyyət qalıqlarına Qaraköpəktəpə ilə yanaşı Günəştəpə, Xantəpə, Uzuntəpə, Meynətəpə, Şomulutəpə, Kültəpə abidələrində də çox təsadüf olunmuşdur. Tapıntılar əsasında bu təpələrin hamısında orta tunc dövründə də oturaq əkinçilər tayfalarına məxsus yaşayış yerlərinin olması müəyyənləşdirilmişdir.

Vadidə orta tunc dövrünə aid yaşayış yerlərindən başqa ayrı-ayrı qəbir abidələri də aşkar edilmişdir. Bunlar Qarabulaq nekropolu sahəsində və Günəştəpədə təsadüfən açılan torpaq qəbirlərdən ibarətdir. Təəssüf ki, bu qəbirlər torpaq işləri nəticəsində əsaslı şəkildə dağıdıldığından onların formasını, istiqamətini müəyyənləşdirmək mümkün olmamışdır. Bununla belə bu qəbirlərdən orta tunc dövrünə aid maraqlı gil məmulatı əldə edilmişdir. Qarabulaqdakı qəbirdən tapılan gil məmulatı müxtəlif formalı və ölçülü qablara məxsus qırıqlardan və yalnız iki ədəd bütöv qabdan ibarətdir. Bütöv qablardan biri qırmızımtıl-boz rəngdə olub, kasa formalıdır. Bu, yuvarlaq formalı qulpsuz küpədən ibarətdir. Onun o qədər də böyük olmayan ağız kənarı yanlara əyilmişdir. Kiçik oturağa malikdir. Təsvir etdiyimiz bu qab nazik divarlıdır. Gili təmizdir. Güman etmək olar ki, bu qab dulus çarxında hazırlanmışdır. Qabın hamar səthi tağ şəkilli kəsmə rəsmlərlə bəzədilmişdir. Oxşar rəsmlərə qab qırıqları üzərində də təsadüf olunmuşdur. Bu qırıqlardan biri qara səthli olmaqda iri ölçülü, qalın divarlı qabın çiyin hissəsinə aiddir. Bu hissə çıxıntılı hazırlanmış və üfqi şəkildə kəsmə naxışla haşiyələnmişdir. Kiçik ölçülü, qara rəngli qaba aid bir qırıq daha maraqlıdır. Bu o qədər də hündür olmayan nazik divarlı cama məxsusdur. Onun kiçik lakin nisbətən hündür oturaacağı və geniş ağız vardır. Boğaz hissəsi içəriyə doğru batıqdır. Qab təmiz gildən simmetrik formada hazırlanmış və hər iki üzdən səylə cilalanmışdır. Bunun da üzəri kəsmə naxışla örtülmüşdü. Təsvir etdiyimiz qab hələ o dövrdə sındığından onun parçaları üstündə təmir üçün kiçik qoşa deşiklər açılmışdır. Görünür bu, vaxtı ilə onun xüsusi əhəmiyyət kəsb etməsindən irəli gəlmişdi. Göstərməliyik ki, cam formalı 2 ədəd qaba Günəştəpədə açılan qəbirdə də təsadüf olunmuşdur. Lakin bu qablar ölçüdə bir qədər böyükdür. Onlardan biri qara cilalı olmaqla yuvarlaq gövdəyə malikdir. Narın qum qatışıqlı gildən səliqə ilə hazırlanmışdır. Ağız hissəsi yana əyilmişdir. Kiçik oturaqlıdır. İkinci qab boz rənglidir. Yuvarlaq gövdəsi oturağa doğru getdikcə daralır. Ağız kənarı düzdür. Bu qabın çiyin hissəsi ensiz zolaq şəklində ştamp vasitəsilə

naxışlanmışdır. Təsvir etdiyimiz bütün bu kiçik dəlillər Qarabulaq və Günəştəpədə orta tunc dövründə Qarakörəktəpə yaşayış yerinə məxsus qəbiristanlığın olmasını büruzə vermişdir.

Qeyd etməliyik ki, yuxarıda göstərdiyimiz qara cilalı və xüsusi naxışlı qablar Azərbaycanın orta tunc dövrü üçün səciyyəvi qab nümunələridir. İlk dəfə belə qab nümunələrin 50-ci illərin sonlarında Ağdam yaxınlığındakı Üzərliktəpə qədim yaşayış yerində zahirə çıxarılmışdır. Az sonra eyni xüsusiyyətli qabların Mil-Qarabağ düzündəki bir sıra abidələrdə də geniş yayıldığı müəyyən edilmişdir. Son vaxtlarda isə məlum olduğu kimi, belə qab nümunələrinə Quruçay və Köndələnçay vadisindəki orta tunc dövrünə aid bütün yaşayış yerlərində təsadüf olunmuşdur.

Ümumiyyətlə, müəyyən olunmuşdur ki, bu tip qablar yalnız Mil-Qarabağ zonasının orta tunc dövrü abidələri üçün səciyyəvidir. Bir qayda olaraq bu qablar qulpsuzdur. Lakin onların əksəriyyətini üzəri cızma, kəsmə üsulu ilə və ya xüsusi alətlərlə - şampirlərlə icra olunmuş naxışlarla bəzədilmişdir. Maraqlıdır ki, bu qablar forma və naxışlarına görə ilk tunc dövrünün gil qablarından fərqlənsə də, öz texnoloji xüsusiyyətlərinə görə bir növ ilk tunc dövrünün son mərhələsi üçün səciyyəvi olan qara cilalı qablarla oxşarlıq təşkil edir.

Yuxarıda qeyd etdiyimiz kimi, Quruçay və Köndələnçay vadisindəki orta tunc dövrü abidələrindən qara və boz cilalı, naxışlı qablarla yanaşı boyalı qab qırıqları da əldə edilmişdir. Belə qablardakı naxışlar əsasən həndəsi naxış xüsusiyyətində olub, paralel, düz və dalğavari xətlərdən, bucaq və üçbucaqlardan, spirallardan və s. ibarətdir. Onların icrası üçün tünd rənglərdən (tünd qəhvəyi, qara) istifadə olunmuşdur. Naxışlar bir qayda olaraq qabların əvvəlcədən qırmızı rənglə örtülmüş və hamarlanmış səthi üzərinə çəkilmişdir. Əldə olan qırıqlar müxtəlif ölçülü və formalı qablara aiddir. Onların hazırlanması üçün təmiz və narın qum qatışıqlı gil kütləsindən istifadə edilmişdir. Nazik divarlı bu qabların hamısının böyük sayda hazırlanması və yaxşı bişirilməsi müşahidə olunur. Göstərdiyimiz bütün bu gil məmulatı üçün ümumi xüsusiyyət onların hamısının eyni monoxrom boya ilə naxışlanmasıdır. Məlumdur ki, Zaqafqaziya ərazisində monoxrom boyalı qabların əsaslı təşəkkülü tunc dövrünün inkişaf etmiş pilləsində, orta tunc dövründə olmuşdur.

Azərbaycan ərazisində monoxrom boyalı qabların ilk nümunələri hələ keçən əsrdə Naxçıvan yaxınlığındakı Qızıl Vəng adlı yerdə aşkara çıxarılmışdır. Sonralar belə qablara Naxçıvanın bir çox yerlərində, Gəncəçay hövzəsində, Mil-Qarabağ düzündə və nəhayət Quruçay və Köndələnçay vadisində də təsadüf edilmişdir. Bununla belə, boyalı qabların daha çox Naxçıvan ərazisində yayılması müşahidə olunmuşdur. Belə ki, əgər bu ərazidəki abidələrdə boyalı qablar dulus məmulatının əsas hissəsini təşkil edərsə, Azərbaycanın digər yerlərində eyni dövr dulus məmulatı içərisində onlara ləp az təsadüf edilmişdir. Məlumdur ki, Quruçay və Köndələnçay vadisinin özündə də belə bir vəziyyət izlənilmişdir. Çox güman ki, bu

cür qabların istehsal ocağı bilavasitə qədim Naxçıvan ərazisində olmuş və yalnız tayfalararası iqtisadi-mədəni əlaqələr nəticəsində Araz vadisi boyunca Quruçay və Köndələnçay vadisinə daxil olmuşdur.

Mil-Qarabağ düzündəki, eləcə də Quruçay və Köndələnçay vadisindəki orta tunc dövrü yaşayış yerləri üçün isə əksinə, daha çox boz və qara cilalı, xüsusi naxışlı qablar xas olmuşdur. Güman etmək olar ki, bu cür qablar eyni yolla Naxçıvana aparılmışdır.

Buradan belə nəticəyə gəlmək mümkündür ki, Azərbaycan ərazisində arxeoloji dəlillərlə aydın nəzərə çarpan mədəni inkişaf zəminində sənətkarlığın və onun ayrı-ayrı sahələrinin özünəməxsus yeri və yüksəlişi olmuşdur. Bu cəhətdən dulusçuluq xüsusilə fərqlənmişdi. Belə ki, qeyd etdiyimiz dövrdə Azərbaycanda artıq dulus istehsalının bir neçə müstəqil mərkəzi yaranmışdı. Bunlardan biri də məhz Quruçay və Köndələnçay vadisində fəaliyyət göstərmişdi.

Quruçay və Köndələnçay vadisində orta tunc dövrü abidələrinin tədqiqinə təzəcə başlanmışdır və qısa müddətdə bu ərazidə orta tunc dövrünə məxsus onlarca qiymətli abidə qeydə alınmışdır. Söz yox ki, gələcək axtarışlar zamanı da vadidə bu dövrün daha zəngin abidələri açılacaqdır.

Arxeoloji tədqiqatlarla öyrənilmişdir ki, e. ə. I minilliyin başlanğıcında Azərbaycan ərazisində tunc dövrü başa çatmış, tarixi inkişafın daha yüksək mərhələsi - dəmir dövrü başlanmışdı. Əslində bu dövr ibtidai icma quruluşunun son pilləsi olmuşdu. Bu dövrdə məhsuldar qüvvələrin yeni inkişafı zəminində ayrı-ayrı istehsal sahələrinin sürətli inkişafı, maddi sərvətlərin çoxalması nəslə-tayfa icmaları içərisində mülki təbəqələşmənin artmasına, varlı tayfa başçıları və əyanlarının meydana çıxmasına səbəb olmuşdu. İqtisadi-ictimai həyatdakı bu mühüm dəyişikliklər hər şeydən əvvəl zəngin qəbir abidələrində əks olunmuşdur. Belə abidələrdən birinə isə hələ keçən əsrdə məhz Quruçay və Köndələnçay vadisindəki Qarabulaq nekropolunda təsadüf olunmuşdu. Burada tayfa başçısına aid zəngin qəbir açılmışdı. Bu qəbrin avadanlığını saysız-hesabsız silah nümunələri, müxtəlif əmək alətləri, nəfis bəzək şeyləri, gil qablar və s. təşkil etmişdi. Bu qəbirdən, eləcə də burada qazılmış digər dörd kurqanaltı qəbirdən əldə edilən külli miqdarda tapıntı Quruçay və Köndələnçay vadisində son tunc - ilk dəmir dövrünün maddi mədəniyyət tarixinə aid ilk elmi dəlillər olmuşdu.

Son axtarışlar zamanı vadidə son tunc - ilk dəmir dövrünə aid bir sıra yaşayış yerlərinin qalıqları da aşkar edilmişdir. Demək olar ki, son illərdə QURUÇAY və Köndələnçay vadisində qeydə alınan qədim abidələrin ikinci böyük hissəsi məhz son tunc - ilk dəmir dövrünə məxsusdur. Əhəmiyyətlidir ki, arxeoloji axtarışlar zamanı hətta bu dövrə məxsus əkin sahələri də üzə çıxarılmışdır. Məlum olmuşdur ki, iki çay arasındakı bütün yararlı sahələr bilavasitə bu dövrdə başdan-baş əkinçilik üçün istifadə olunmuşdur. Bu, hər şeydən əvvəl, belə yerlərdən külli miqdarda iri ölçülü daş toxaların, orağ dişlərinin tapılması ilə müəyyən edilmişdir. Quruçay və Köndələnçay vadisində son tunc - dəmir dövrünün əvvəllərinə aid

daş toxaların ilk nümunələri Qaraköpəktəpədən və onun ətrafındakı yerlərdən əldə edilmişdir. Belə tapıntılarla yanaşı təpədən bu dövrə məxsus külli miqdarda müxtəlif gil qablar və daş məmulatı, eləcə də ayrı-ayrı tunc əşyalar tapılmışdır. Bunların əsasında öyrənilmişdir ki, bu təpədə tunc dövrünün son mərhələsində - dəmir dövrünün əvvəllərində də əkinçi tayfalara məxsus yaşayış yeri olmuş və çox ehtimal ki, yaxınlıqdakı Qarabulaq kurqanları da Qaraköpəktəpənin qədim sakinlərinə məxsus olmaqla məhz bu dövrdə onların qəbirləri üzərində ucaldılmışdı. Belə bir fikri irəli sürməyə bizə hər şeydən əvvəl Qaraköpəktəpədən əldə edilən yeni tapıntıların hələ keçən əsrdə qazılmış 5 kurqanın materialları ilə eyni olması əsas verir.

Təəssüf ki, Qaraköpəktəpənin qazılmış sahəsində hələlik tunc dövrünün sonu - dəmir dövrünün əvvəllərinə aid mədəni təbəqəyə təsadüf olunmamışdır. Bəlkə də, belə vəziyyət təpədə göstərilən dövrə aid mədəni təbəqənin bütünlüklə dağılmasından və ya qazıntı sahəsi olan yerin yaşayış yerindən kənara düşməsindən irəli gəlmişdir. Hər halda, əldə edilən saysız-hesabsız yerüstü tapıntılar Qaraköpəktəpədə göstərdiyimiz dövrdə də yaşayışın davam etdiyini aydın göstərir.

Quruçay və Köndələnçay vadisində tunc dövrünün sonu - dəmir dövrünün əvvəllərinə aid ikinci abidə Şəkərciktəpə qədim yaşayış yeridir. İlk dəfə 1965-ci ildə qeydə alınmış bu abidə Qarabulaq nekropolundan azca şərqdə, Şəkərcik adlı kəndin ərazisində yerləşən dairəvi yastı təpədən ibarətdir. Onun şimal tərəfi Köndələnçaya doğru uzanan maili geniş yaldan ibarətdir. Bura əkinçilik üçün yararlı olduğundan indi də əkilir. Təpənin öz torpağı küllüdür. Axtarış zamanı onun üstükdən bilavasitə son tunc - ilk dəmir dövrünə aid müxtəlif tapıntılar yığılmışdır ki, onların da əsasını gil qab qırıqları və daşdan düzəldilmiş əmək adətləri təşkil edir. Məhz bu tapıntılar əsasında aydınlaşdırılmışdır ki, qeyd etdiyimiz dövrdə təpənin özünü daimi oturaqla əlaqədar yaşayış yeri, ondan aşağıdakı geniş yal isə onun əkin sahəsi olmuşdu. Axtarış zamanı bu qədim əkin sahəsindən iki ədəd kiçik ölçülü daş toxa da tapılmışdır. Toxaların hər ikisi göyümtül-boz rəngli yastı çaydaşından düzəldilmişdir. Bunlar formaca Azərbaycanın digər yerlərindən məlum olan daş toxalara oxşasa da, öz kiçik ölçülər ilə onlardan əsaslı şəkildə fərqlənir. Bunların hazırlanma texnikası da incəliyi ilə seçilir. Hər iki alət bütün səthi boyu xırda qəlpələr qopardılmaq üsulu ilə böyük səylə işlənmişdir. Onların yarım-dairəvi ağız kənarları npsbətən daha xırda qəlpələr qopardılmaqla itiləşdirilmişdir. Eyni üsulla yanlarda sap üçün kəzlər açılmışdır.

Son tunc - ilk dəmir dövrünə aid yaşayış yerlərində əkinçilik təsərrüfatı ilə bağlı dən daşlarına çox rast gəlmək olur. Şəkərcik qədim yaşayış yeri də bu sahədə istisna təşkil etmir. Tədqiqat zamanı yaşayış yeri ərazisindən xeyli belə nümunə toplanmışdır. Onlar öz formalarına görə başqa abidələrdən olan dən daşlarından qəti seçilmir. Eneolit dövründən dəmir dövrünədək mövcud olmuş bu cür alətlər uzun müddət demək olar ki, əsaslı dəyişikliyə, yaxud təkmilləşməyə uğramamışdır.

Quruçay və Köndələnçay vadisində tunc dövrünün sonu və dəmir dövrünün əvvəllərinə aid böyük yaşayış yerlərindən biri Zərgərtəpədir. Yastı təpədən ibarət olan bu yaşayış yeri Füzuli şəhərindən 2 km-ə qədər şimal-qərbdə, Köndələnçayın sağ sahilində yerləşir. Hazırda onun tutduğu sahə bir hektardan artıqdır. Ümumilikdə Zərgərtəpə Köndələnçayın sağ sahilini əmələ gətirən təpələr silsiləsinə daxildir. Bu təpələrin çoxundan dəmyə şəraitində əkin yeri kimi istifadə olunduğundan hər il şum vaxtı onların üstündə maraqlı arxeoloji materiallara təsadüf edilir.

Zərgərtəpə qədim yaşayış yeri quruluşuna və coğrafi yerləşməsinə görə Azərbaycanın son tunc və ilk dəmir dövrünə aid olan yaşayış yerlərindən fərqlənir. Su mənbəyinin yaxınlığı, əlverişli torpaq-iqlim şəraiti tunc dövrünün bütün mərhələlərində əkinçi-maldar icmaların oturaq məskənləri üçün əsas və zəruri şərtlərdən olmuşdur. Zərgərtəpə qədim yaşayış yerinin özü şimal tərəfdən Köndələnçayın, cənubdan isə Quruçayın uçurumlu sahilləri ilə mühafizə olunmuşdu. Bu hissədə çaylar bir-birindən 1 -1,5 km aralıda axır. Onların arasındakı sahə əkinçilik üçün yararlı şabalıdı münbit torpaq örtüyünə malikdir.

Zərgərtəpə abidəsi də 1965-ci ildə qeydə alınmışdır. Həmin il təpənin üstündən qədim əkinçilik mədəniyyətinə məxsus çoxlu maddi-mədəniyyət nümunəsi toplanmışdı. Əldə olan bu tapıntıların bir qismini gil məmulatı təşkil edir. Onlar dulus çarxında və əldə hazırlanmış müxtəlif formalı qabların qırıqlarından ibarət olmaqla Zaqafqaziya ərazisində tunc dövrünün sonu və dəmir dövrünün əvvəlləri üçün xas olan dulus məmulatının xüsusiyyətlərini özlərində cəmləşdirmişdir. Əsasən boz və qara rəngli bu qırıqların üzərində üfüqi batıq zolaqlarla, kəsmə xətt və çərtmələrlə, həmçinin şüyürlənmə üsulu ilə çəkilməmiş müxtəlif naxışlar vardır. Təsvir etdiyimiz bütün bu qırıqlar məişət və təsərrüfat qablarına aiddir. Eyni formalı və naxışlı qab nümunələri Azərbaycanın son tunc dövrünə məxsus digər qədim yaşayış yerlərində və qəbir abidələrində də geniş yayılmışdır. Oxşar qablar Mərkəzi və Şərqi Zaqafqaziyanın başqa həmdövr abidələrindən də çox tapılmışdır.

Zərgərtəpə yaşayış yerindən və onun ətrafındakı qədim əkin sahələrindən əldə edilən arxeoloji materialların böyük və eyni zamanda çox maraqlı qismi əkinçilik təsərrüfatı ilə bağlı olan əmək alətlərindən ibarətdir. Onların içərisində çoxlu daş toxsa, dən daşı, sürtkəc, oraq daşı və s. vardır.

Dən daşlarının hazırlanması üçün iri məsaməli dağ süxurlarından istifadə olunmuşdur. Sürtkəclər isə qranit cinsli möhkəm daşlardan düzəldilmişdir. Yuxarıda adını çəkdiyimiz oraq dişi qəhvəyi rəngli çaxmaq daşındandır. Bu alətin yanları hər iki üzdən qabarıq, ağız hissədə nazikdir. Onun parıltılı kiçik dişcikləri vardır. Quraşdırma orağa aid olan bu alətin uzunluğu 4,2 sm, eni 1, sm-dir. Zərgərtəpədən tapılan maddi mədəniyyət nümunələrinin əsasını daş toxalar təşkil edir (X tablo). Arxeoloji və etnoqrafik dəlillərdən məlumdur ki, toxalar əsasən şum

əməliyyatı ilə əlaqədar olan əmək alətləridir. Məhz buna görə belə alətlərin elmi şərhli və təhlili əkinçilik mədəniyyətinin tarixi ilə sıx bağlı olmaqla xüsusi əhəmiyyətə malikdir. Bu cəhətdən Zərgərtəpədən yığılan daş toxaların da rolu böyükdür. Hazırda onların sayı 50-dən artıqdır. Göstərməliyik ki, bu toxaların bir qismi yaşayış yerinin özündən, bir qismi isə onun ətrafındakı əkin sahələrindən tapılmışdır. Onların əksəriyyəti bütöv nümunələrdən ibarətdir. Bütün bu alətlərin hazırlanması üçün bir qayda olaraq bazalt cinsli bərk çay daşlarından istifadə olunmuşdur. Hazırlıq üçün əsasən oval formalı yastı daşlar seçilmiş və onların bəzən tək-cə bir, bəzən də hər iki üzü qəlpələr qoparılmaqla işlənmiş, bir ucu isə eyni üsulla itiləşdirilmişdir. Belə iş üsulu bütün alətlərdə eyni səviyyədə olmamışdır. Bəzi nümunələr böyük səylə, bəziləri isə tələsik və çox kobud şəkildə düzəldilmişdir. Səliqə və səylə düzəldilmiş toxalar nisbətən kiçik olmaqla təxminən eyni formaya, ölçüyə malikdir. Onların yanlarında sap üçün dərin gözlər açılmışdır. Bu cür toxaların ağız hissəsi yarım dairəvi və ya düzdür. Onların bir üzü əksər hallarda təbii şəkildə saxlanılmışdır. Belə toxaların uzunluğu 20 sm-ə qədərdir. Zərgərtəpə abidəsindən hər iki üzü və ucu qəlpələnb itiləşdirilmiş toxalar da tapılmışdır. Belə toxalarda sap üçün açılan gözlər adətən tən ortada yerləşir. Bu qəbilədən olan toxaların ölçüləri müxtəlifdir. Nisbətən kiçik olanın uzunluğu 13 sm, on böyüyünün uzunluğu isə 16-18 sm-dir.

Kobud şəkildə düzəldilmiş toxalarda gözlər çox dayazdır. Belə toxalar uzunsov düzbucaqlı şəkildə olmaqla həm ağır, həm də ölçücə böyükdür. Onların orta hissəsi hər iki üzdən qabarıq şəkildə saxlanılmışdır. Ağız hissələri iri qəlpələr qoparılmaqla itiləşdirilmişdir. Bu cür toxaların uzunluğu 25 sm-ə qədərdir. Onu da göstərməliyik ki, təsvir etdiyimiz toxaların başqa nümunələrinə Quruçay və Köndələnçay vadisinin digər qədim yaşayış yerlərində də çox rast gəlinmişdir. Ayrı-ayrılıqda onlar bu ərazidəki Qaraköpəktəpə, Yumrutəpə, Göytəpə, Kültəpə kimi abidələrin özündən və onların ətrafındakı geniş əkin sahələrindən tapılmışdır. Son vaxtlarda isə Zərgərtəpə ilə Qaraköpəktəpə arasındakı qədim əkin sahəsindən formasına görə yuxarıda təsvir etdiyimiz toxalardan əsaslı şəkildə fərqlənən bir ədəd başqa toxa nümunəsinə təsadüf olunmuşdur. Yaşımtil-boz rəngli bazaltından düzəldilmiş bu toxa öz forması ilə bir növ isdənəni xatırladır. Onun ağız hissəsi enli və düz olub iri qəlpələr qoparılmaqda bir üzdən itiləşdirilmişdir. Yuxarı hissəsi isə ensiz, yarım dairəvi şəkildədir. Bunun uzunluğu 30, ağızının eni isə 20 sm-ə yaxındır.

Qeyd etməliyik ki, Azərbaycan ərazisində daş toxalara tunc dövrünün sonu, dəmir dövrünün əvvəllərinə aid bir sıra abidələrdə təsadüf olunmuşdur. İlk dəfə belə alətlər Xanlar yaxınlığındakı qədim yaşayış yerində aşkar edilmişdir. Sonralar onların ayrı-ayrı nümunələri Alazan və Ağstafa çaylarının vadilərindəki abidələrindən tapılmışdır. Zərgərtəpə və onun ətraflarından tapılmış daş toxaların müxtəlif ölçüdə düzəldilməsi, çox güman ki, onların daşıyacağı vəzifədən asılı olmuşdur. Ola bilsin ki, yerin şumlanması əməliyyatında ən əvvəl həcmcə və

çəkiləcə çox ağır olan toxalardan istifadə edilmişdir. Belə toxalar vasitəsilə dərin qazıla bilən torpağın iri kəsəkləri sonradan nisbətən kiçik ölçüdə olan toxalarla əzilib yumşaldılmışdır. Eyni məqsəd üçün ikiqatlı toxalardan da istifadə oluna bilərdi.

Bütün bu toxalar haça ağızlı ağac saplara bərkidilərək işlədilmiş və bir növ müasir kətmənlərə oxşar alətlər olmuşdu. Əlbəttə, yuxarıda göstərilənlər itiağızlı daş toxaların müxtəlif təsərrüfat işlərində də istifadə olunmasını inkar etmir. Yer şumlanmasından başqa bu alətlərdən arx qazılmasında, ağac kəsilməsində və yonulmasında, alaqda və s. işlərdə də asanlıqla istifadə etmək olardı.

İstər Zərgərtəpədən, istərsə də son tunc dövrünə aid başqa abidələrdən toxanın nümunələrinin tapılması təsadüfi deyildir. Məhsuldar qüvvələrin inkişafı, qoşqu qüvvəsinin əkinçilikdə geniş şəkildə bərqərar olması dövründə qeyri-uyğun toxanın əkinçiliyinin də qalması, şübhəsiz, müəyyən səbəblərdən asılı olmuşdu. Güman etmək olar ki, ibtidai daş toxaların son tunc, ilk dəmir dövründə yenidən nəşət tapması müəyyən coğrafi şəraitlə bağlı olan çox sahəli əkinçilik mədəniyyətinin tələbatından irəli gəlmişdi. Xıç əkinçiliyinin mövcud olduğu bir vaxtda toxalardan yalnız müəyyən coğrafi şəraitdə bitən bəzi bitkilərin yetişdirilməsində istifadə oluna bilərdi. Təsadüfi deyil ki, daş toxalar respublikamızın ərazisində yalnız dağ və dağətəyi ərazilərdəki qədim yaşayış yerləri üçün səciyyəvidir.

Quruçay və Köndələnçay vadisinin son tunc -ilk dəmir dövrü abidələri yuxarıda göstərdiklərimizlə bitmir. Onu da qeyd etməliyik ki, son illərdə Qarabulaq nekropolunun şərq qurtaracağında geniş tikinti işləri aparılarkən burada bu dövrə aid bir neçə torpaq qəbir də açılmışdır. Lakin bu qəbirlər bütünlüklə dağıdıldığından onlardan çıxan avadanlığın əsas hissəsi itib-batmışdır. Qalan yalnız tuncdan düzəldilmiş bir ədəd boyun bəzəyi və ayrı-ayrı qab qırıqları, olmuşdur (XI tablo). Boyun bəzəyi döyülərək dördtilli şəkildə salınmışdır. Uc hissələri isə yarpaq şəklində yastılaşdırılmışdır. Bunlardan biri bütünlüklə, digəri isə yarıdan sınıılmışdır. Bu hissədə içəri nöqtələrlə doldurulmuş kiçik üçbucaqlardan ibarət kəsmə naxış vardır. Təsvir etdiyimiz boyun bəzəyi bütövlükdə dairəvi yay formalıdır. Bunun diametri 25 sm-ə yaxındır. Göstərməliyik ki, tuncdan düzəldilmiş boyun bəzəklərinə Azərbaycanın digər qəbir abidələrində də təsadüf olunmuşdur. Onların ayrı-ayrı nümunələri Ermənistan və Gürcüstanın da eyni dövr abidələrindən məlumdur. Lakin Qarabulaqdan tapılan nümunə öz formasına görə bütün bunlardan əsaslı şəkildə fərqlənir. Buna görə də güman etmək olar ki, bu nümunə bilavasitə yerli istehsal - Quruçay və Köndələnçay vadisinin qədim metalışləmə istehsalına məxsusdur.

1972-ci ilin tədqiqat mövsümündə Qarabulaq nekropolunda axtarış aparılarkən qismən dağıdılmış bir qəbir də qazılmışdır. Tədqiqat zamanı müəyyənləşdirilmişdir ki, bu tunc dövrünün sonu, dəmir dövrünün əvvəllərinə aid torpaq qəbirdir. Qəbir, eləcə də oradakı skelet dağıdıldığından qəbirin formasını və istiqamətini təyin etmək mümkün olmamışdır. Bununla belə buradan nisbətən

bütöv olan iki ədəd gil qab, müxtəlif muncuqlar və digər qab nümunələrinə aid qruplar əldə edilmişdir. Bütöv qabların ikisi də eyni formalı olmaqla təkqulp küpələrdən ibarətdir. Onlar bir-birindən yalnız səthlərinin rəngi və naxışlanmasına görə fərqlənir. Belə ki, hər iki qab yuvarlaq gövdəyə, yastı, kiçik oturacağı və hündür boğaza malikdir. Ağız kənarları azacıq xaricə qatlanmışdır. Qulpun bir ucu qabın ağız kənarına, o biri ucu isə çiyin hissəyə yapışdırılmışdır. Birinci qabın hamar səthi hər iki üzdən qırmızı rənglidir. Bu hissədə od izi də müşahidə olunur. İkinci qabın səthi isə qara rəngli olmaqla gövdə hissədə şaquli batıqlarla bəzədilmişdir.

Qeyd etdiyimiz qəbirdən 40-a yaxın muncuq tapılmışdır. Müxtəlif formaya və ölçüyə malik bu muncuqların hazırlanması üçün ayrı-ayrı materiallardan istifadə olunmuşdur. Onların əksəriyyəti xırda quşa məxsus nazik lülə sümüyündən kəsildiyindən dairəvi formalı və eyni ölçülüdür. Muncuqların ikinci böyük qismini pastadan düzəldilmiş nümunələr təşkil edir. Bu muncuqların üzəri kiçik ölçülərinə baxmayaraq hətta naxışlanmışdır.

Təsvir ediyimiz hər iki qab, eləcə də muncuqlar öz forma və xüsusiyyətlərinə görə Azərbaycan ərazisi üçün yeni deyildir. Onların oxşar nümunələri bu ərazidə son tunc və dəmir dövrünə aid digər abidələrdən də çox tapılmışdır. Buna görə də qəbirin dövr məsələsi aydındır. Bununla belə, bu qəbir Qarabulaq nekropoluna aid yeni dəlildir. Belə ki, əgər əvvəllər nekropolun son tunc və ilk dəmir dövrü qəbir abidələri Yalnız kurqanaltı qəbirlərlə səciyyələnirdisə, indi burada həmin dövrdə torpaq qəbirlərin də mövcud olması müəyyənləşdirilmişdir. Bunlar çox güman ki, yaxınlıqdakı Şəkərcik yaşayış yerinin qədim əkinçi sakinlərinə məxsus imiş.

Beləliklə, bütün bu dəlillər bu vadiyə e. ə. I minilliyin başlanğıcını əhatə edən son tunc - ilk dəmir dövründə oturaq tayfalara aid özünəməxsus səciyyəvi xüsusiyyətlərə malik olan əkinçilik mədəniyyətinin mövcudluğunu əks etdirir. Bu mədəniyyət daha qədim yerli mədəniyyətlə bağlı olmuş və bilavasitə özündən əvvəlki mədəniyyətin bünövrəsi əsasında yeni inkişaf yoluna qədəm qoymuşdu.

NƏTİCƏ

Azərbaycan ərazisi zəngin abidələr diyarıdır. Onun elə bir guşəsi tapılmaz ki, orada uzaq keçmişimizdən irs qalan maddi mədəniyyət abidələrinə təsadüf edilməsin. Belə maraqlı yerlərdən biri Kiçik Qafqazın cənub-şərq ətəklərini əhatə edən Quruçay və Köndələnçay vadisidir. Bu kiçik vadi son vaxtlara qədər Azərbaycanın arxeoloji cəhətdən ən zəif öyrənilmiş rayonlarından biri olmuşdu. İstər inqilabdan qabaq, istərsə də sonrakı müəyyən illərdə bu ərazidə aparılmış bütün arxeoloji axtarışlar ilkin kəşfiyyət xüsusiyyəti daşımışdı. Vadiyə geniş arxeoloji axtarışlar yalnız 60-cı illərin əvvəllərində başlanmışdır. 1960-63-cü illərdə Quruçay dərəsində qədim daş dövrünə aid abidələrin kəşfi bu zonanın bütün dövrlər üzrə tədqiq olunması zərurətini meydana çıxarmışdı. Vadiyə planlı şəkildə geniş arxeoloji kəşfiyyət işləri başlanmış və qısa müddətdə burada ibtidai-icma quruluşunun ardıcıl inkişaf mərhələlərinə aid zəngin mədəniyyət izləri aşkara çıxarılmışdır. Axtarışlarla Quruçay və Köndələnçay vadisində mis və tunc dövrlərinə məxsus Günəştəpə, Xantəpə, Kültəpə, Meynətpə, Qaraköpəktəpə, Şomulutəpə, Uzuntəpə, Zərgərtəpə kimi mühüm elmi əhəmiyyət kəsb edən onlarca abidə qeydə alınmışdır. Qazıntılar zamanı bu abidələrdən çoxlu qədim tikinti qalıq, ulu babalarımızın məişət və təsərrüfatına, incəsənət və mədəniyyətinə aid 6 mindən artıq nadir maddi-mədəniyyət nümunəsi tapılmışdır. Bütün bu tapıntılar əsasında müəyyən edilmişdir ki, Quruçay və Köndələnçay vadisinin əlverişli torpaq və iqlim şəraiti hələ e. ə. V minillikdə burada ilk oturaq əkinçi icmalara məxsus yaşayış yerlərinin əmələ gəlməsinə zəmin yaratmışdı. E. ə. IV minilliyin ikinci yarısından isə bu vadiyə bütün Zaqafqaziya üçün səciyyəvi olan yeni bir mədəniyyət təşəkkül tapmış və inkişaf etmişdi. Oturaq əkinçi qəbilələrə məxsus bu mədəniyyət tuncun mənimsənilməsi dövründə - e. ə. III minillikdə özünün yüksək inkişaf mərhələsinə çatmışdı. Yeni arxeoloji axtarışlarla öyrənilmişdir ki, bu dövrdə Quruçay və Köndələnçay vadisində qədim əkinçilik və maldarlıq təsərrüfatlarının yüksəlişi, ümumiyyətlə, iqtisadi şəraitin yaxşılaşması əhalinin artmasına imkan yaratmış, yeni əkin sahələrinin, eləcə də yüksək dağlıq yerlərin mənimsənilməsi zərurətini doğurmuşdu.

E. ə. II minilliyin başlanğıcında Quruçay və Köndələnçay vadisində tunc dövrünün yeni inkişaf mərhələsi - orta tunc dövrü başlanmışdı. Bu dövrdə yerli tayfaların iqtisadi-ictimai və mədəni həyatında əsaslı dəyişikliklər baş vermişdi. Vadiyə ətrafı möhtəşəm daş divarlarla əhatələnmiş yaşayış yerləri yaranmışdı. Bunlar iqtisadi və siyasi cəhətdən qüdrətli tayfalara məxsus olmuşdu. Arxeoloji axtarışlarla öyrənilmişdir ki, orta tunc dövründə vadinin qədim sakinləri qonşu, eləcə də uzaq tayfa və xalqlarla sıx iqtisadi-mədəni əlaqədə olmuş və mədəni sənətdən xeyli irəliləmişlər.

Quruçay və Köndələnçay vadisində yeni tapılan abidələrin bir qismi tunc dövrünün son mərhələsinə aiddir. E. ə. II minilliyin son və I minilliyin ilk əsrlərini

əhatə edən bu dövrdə bütün Azərbaycan ərazisində olduğu kimi, Quruçay və Köndələnçay vadisində də ibtidai-icma quruluşu başa çatmışdı. Mövcud şəraitdə ayrı-ayrı tayfa icmaları içərisində mülki təbəqələşmə daha sürətlə getmiş, əllərində böyük sərvətlər olan tayfa başçıları, əyanları meydana çıxmışdı.

Maraqlıdır ki, bu mühüm ictimai proses Azərbaycanın heç bir yerində Quruçay və Köndələnçay vadisində olduğu kimi aydın izlənilməmişdir.

Quruçay və Köndələnçay vadisində arxeoloji tədqiqatlar hələ başa çatmamışdır. Belə ki, Azərbaycanın bu kiçik vadisini yer altında qalan abidələri hələ çox, tarixi sirləri tükənməzdir.

Şübhə yoxdur ki, gələcək tədqiqatlar nəticəsində burada zəngin abidələr aşkara çıxarılacaq, xalqımızın uzaq keçmişinə aid qiymətli tarixi mənbələr əldə ediləcəkdir.

СЛЕДЫ ДРЕВНЕЙШИХ КУЛЬТУР В МЕЖДУРЕЧЬЕ ГУРУЧАЙ И КЕНДЕЛЕНЧАЙ

Междуречье Гуручай и Кенделенчай, охватывающее юго-восточные склоны Малого Кавказа и простирающееся узкой полосой до реки Аракса, характеризуется прежде всего высокой и яркой концентрацией памятников древнеземледельческих культур. Только за последнее десятилетие в указанной зоне Азербайджана открыто более 50 хозяйственно-бытовых памятников V-I тыс. до н. э. Обилие и многообразие этих памятников позволяют выяснить специфические особенности местной древнеземледельческой культуры и проследить этапы ее развития на протяжении большого промежутка времени. Комплекс таких многослойных памятников, как Гаракепектепе, Гюнештепе, Мейнетепе, Хантепе, Кюльтепе, Узунтепе, Шомулутепс, Зергертепе, Шекерджик и другие, дает богатейший материал по культурно-историческому развитию древних племен междуречья, а в целом всего Азербайджана в медно-бронзовую эпоху и установлению культурных контактов их с отдельными районами Закавказья и сопредельными странами Востока.

В рассматриваемом междуречье наиболее ранние находки по древнеземледельческой культуре относятся к энеолитическому времени – V-IV тыс. до н. э. Представлены они, главным образом, многочисленными фрагментами простых красноглиняных сосудов и каменными поделками. Значительная часть последних является земледельческими орудиями. К ним относятся кремневые и обсидиановые вклады для составных серпов, ножевидные пластинки, а также зернотерки, теречники и песты из туфа и гранита. Все сосуды ручной лепки. В глине их прослеживается примесь мелкорубленой соломы. По своим формам они напоминают неглубокие миски, чаши и котлы разных размеров, с прямыми стенками и невыраженными венчиками. Мелкие сосуды, как правило, с невысокими поддонами. Поверхность всех сосудов агобирована и слегка заложена. Но есть сосуды, вся поверхность которых, помимо этого, покрыта неглубокими вмятинами. Ручки сосудов представлены в виде удлиненных налепов. Украшения, в целом, не свойственны для описанной керамики. Исключение составляют изредка встречающиеся парные круглые налепы.

Все указанные находки, в частности, выявлены в верхних культурных слоях палеолитических стоянок Аз'ых, Таглар и в многослойных поселениях Гюпштепе, Гаракепектепе, Кюльтепе и Хантепе. Среди указанных памятников особенно интересен памятник Хантепе, который содержит мощные отложения энеолитического времени. Агобированная посуда с вмятинами характерна только для этого памятника. В числе ценных находок из Хантепе особое место занимает маленький остродонный сосуд из

огнеупорной глины, предназначенный для плавки меди. Данная находка по своему назначению является уникальной для всего Закавказья.

В междуречье богато представлены памятники Куро-Аракской раннебронзовой культуры. По своему внешнему облику и характеру они аналогичны другим раннебронзовым поселениям Закавказья.

Раскопками и поисково-разведочными работами, проведенными в поселениях Гаракепектепе, Гюиештепе, Узунтепе, Кюльтепе, Мейнетепе и других, в которых имеются культурные напластования раннебронзовой эпохи, выявлены остатки различных сооружений и огромное количество вещественного материала, наглядно отражающие быт и хозяйство, искусство и культуру, общественные отношения и религиозные представления указанной эпохи (III тыс. до н. э.). Большой интерес представляют находки, связанные с местным металлопроизводством. К ним относятся орудия труда по производству древнейшей медно-мышьяковистой бронзы, а также готовые изделия из бронзы. Установлено, что в раннебронзовом периоде в рассматриваемом междуречье в каждом поселении было налажено самостоятельное металлургическое производство. Не менее интересные данные получены относительно керамического производства. Прослежены последовательные этапы его развития. Чернолощные сосуды, характерные для последней стадии раннебронзовой культуры, по форме и качеству положительно отличаются от серо- и красноглиняных сосудов начального этапа этой культуры. В целом посуда раннебронзовой эпохи представлена разнообразными и весьма устойчивыми формами, хотя все ее виды сформированы ручным способом. Значительная часть сосудов имеет двустороннюю полировку или лощения. Вместе с тем в междуречье и для раннебронзового посуды украшения не характерны. Лишь на отдельных сосудах позднего этапа встречаются простые орнаментальные мотивы, выполненные резным способом, и украшения в виде круглых углублений. Имеются также целый сосуд и один фрагмент на поверхности которых наличествуют налепные украшения в виде спиральных завитков. Выявлены они из нижних отложений раннебронзового периода. Очень много своеобразных очажных подставок и интересных образцов мелкой пластики, имеющих как хозяйственное, так и религиозное назначения.

Богатый комплекс каменных и костяных изделий свидетельствует о высоком уровне камне-костерезного ремесла. Судя по разнообразным и довольно тщательно изготовленным предметом, в эпоху ранней бронзы обитателям междуречья хорошо были известны различные приемы обработки камня и кости.

Заслуживает внимания то обстоятельство, что на основе нововыявленных археологических материалов получены интересные сведения относительно общественных отношений и организаций.

Установлено, что на начальном этапе раннебронзовой культуры во всех поселениях, представляющих собой группу холмов, каждый отдельный холм был заселен родственной родовой общиной. На последнем этапе развития этой культуры - во второй половине III тыс. до н. э., на основе таких родовых общин образовались более крупные общественные организации - племена. В связи с этим в каждом групповом поселении маленькие холмы были оставлены его обитателями и жизнь сосредоточилась на наиболее крупном холме. Предпосылкой же для образования такого крупного звена первобытной общественной организации явились новый рост производительных сил, дальнейшее развитие земледелия и скотоводства, расширение и совершенствование металлообрабатывающего дела и т. д.

В междуречье и в период средней бронзы жизнь была интенсивной, о чем свидетельствуют многочисленные находки из многих вышеупомянутых памятников. Разведочными раскопками установлено наличие в ряде этих памятников мощных культурных слоев среднебронзового периода, насыщенных строительными остатками и разнообразными находками.

В частности, на многослойном памятнике Гаракепектепе выявлен культурный слой толщиной примерно 3 м, покрывающий напластования предшествующей раннебронзовой эпохи. В верхних горизонтах этого слоя расчищены остатки оборонительной стены протяженностью около 20 м и шириной в 3 м. Выложена она из крупных скальных глыб и булыжников. В нижних горизонтах обнаружены остатки больших жилых сооружений, стены которых на каменном фундаменте возведены из сырцовых кирпичей. Находки представлены богатым керамическим материалом, отдельными украшениями из бронзы, кости и сердолика, вкладышами от составных серпов и наконечниками стрел из кремня и обсидиана и др. Среди керамического материала преобладают фрагменты серо- и чернолощенных сосудов, поверхность которых украшена своеобразным орнаментом, выполненным штампом или криволинейным точечным оттиском. Аналогичная керамика в большом количестве выявлена и в других среднебронзовых памятниках междуречья. Фрагменты в основном принадлежат округлым по форме горшкам и небольшим чашам на низких поддонах. На территории Азербайджана такая керамика наиболее

характерна для памятников Мильско-Карабахской степи, смежной с территорией междуречья Гуручай и Кенделенчай.

В данном междуречье в памятниках среднебронзовой эпохи обнаружены также фрагменты красноангобированной посуды с черной росписью. Но такая керамика малочисленна. Известно, что красноангобированная расписная посуда доминирующее место занимает лишь в памятниках территории Нахичеванской АССР. На основе этих данных можно предположить, что в среднебронзовую эпоху на территории

Азербайджана существовали два крупных центра керамического производства. Один из них, по всей вероятности, находился на территории нынешней Мильско-Карабахской степи и в смежных районах, куда следует включить и междуречье Гуручай и Кенделенчай. Продуктом этого центра была в основном черно-и серолощенная керамика с своеобразными орнаментальными мотивами. Второй крупный центр, скорее всего, был на территории Нахичевани, где изготовлялась главным образом расписная посуда. Отсюда такая керамика на основе межплеменных культурно-экономических связей по долине р. Араке легко могла проникнуть в ближайшие районы, и в частности в междуречье Гуручай и Кенделенчай. В обратном же порядке черно-и серолощенная керамика попадала в Нахичевань и другие зоны Азербайджана.

В междуречье поздний этап в развитии эпохи бронзы характеризуется как погребальными, так и хозяйственно-бытовыми памятниками.

Еще в конце прошлого века в Гарабулагском курганном поле А. А. Ивановским были раскопаны пять курганов, относящиеся к эпохе поздней бронзы. Под двумя курганами были обнаружены погребения в каменных ящиках с многочисленными бронзовыми, глиняными и каменными изделиями. В других же двух курганах были выявлены следы трупосожжения. Наиболее интересными были раскопки пятого кургана, под которым была обнаружена большая погребальная камера с богатым вещественным материалом.

Аналогичные находки совсем недавно были обнаружены и в грунтовых погребениях, случайно открытых земляными работами. К ним относятся не большие кувшины, различные бусы, шейная грива из бронзы и другие предметы, находящие близкие параллели из многих памятников Центрального и Восточного Закавказья эпохи поздней бронзы. Среди новоявленных памятников указанной эпохи большой интерес представляют такие земледельческие поселения, как Шакерджик и Зергертепе. Значительную часть находок этих памятников составляют каменные мотыги и фрагменты различных глиняных сосудов. Такие же предметы, характерные для эпохи поздней бронзы, обнаружены в верхних напластованиях Гаракепектепе, Хантепе, Кюльтепе, что свидетельствует о непрерывности жизни в этих поселениях на протяжении продолжительного времени.

ƏDƏBİYYAT

Marks K. Kapital, I c., Bakı, 1949.

Engels F. Ailə, xüsusi mülkiyyət və dövlətin mənşəyi. K. Marks, F. Engels. Seçilmiş əsərləri. II c., Bakı, 1953.

Aslanov Q. M., İsmayılov Q. A. Alazan vadisində son tunc və ilk dəmir dövrünə aid yaşayış yeri. «Azərbaycan SSR EA Xəbərləri» 1973, № 3.

Bünyadov T. Ə. Azərbaycanda əkinçiliyin inkişaf tarixinə dair. Bakı, 1964.

Bünyadov T. Ə. Azərbaycanda maldarlığın inkişaf tarixindən. Bakı, 1969.

Quliyev Ş. A. Qarabağdan tapılmış daş vəllər. «Azərbaycan SSR EA Məruzələri», 1968, № II.

İsmayılov Q. S., Əliyev V. Q. Quruçay və Köndələnçay hövzəsində boyalı qablar mədəniyyətinə aid yeni tapıntılar. «Azərbaycan SSR EA Xəbərləri», 1969, № 2.

İsmayılov Q. S. Zərgərtəpə abidəsi və Azərbaycanda qədim toxma əkinçiliyinin bəzi məsələlərinə dair. «Azərbaycan SSR EA Xəbərləri», 1968, № 1.

İsmayılov Q. S. Füzuli rayonunda yeni Kültəpə abidəsi. «Azərbaycan SSR EA Məruzələri». 1970, № 4.

İsmayılov Q. S. Füzuli rayonunda Uzuntəpə ilk tunc dövrü yaşayış yeri. «Azərbaycan SSR EA Xəbərləri», 1973, № 4.

İsmayılov Q. S. Kiçik Qafqazın cənub-şərq ətləklərində qədim metallurgiya və metalışləmə sənətinə dair yeni materiallar. «Azərbaycan SSR EA Xəbərləri», 1974, № 3.

İsmayılov Q. S., Muradova F. M. Azərbaycanda «Kür-Araz mədəniyyətinə» aid ocaq qurğuları. «Azərbaycan SSR EA Xəbərləri», 1971, № 2.

İsmayılov Q. S., Danielyan O. A. Quruçay və Köndələnçay hövzəsindən son tunc və antik dövrə aid yeni tapıntılar. «Azərbaycan SSR EA Xəbərləri» 1975, № 4.

Rüstəmov C. H. Töyrətəpədə kəşfiyyat qazıntısı. AMİ VI c., Bakı, 1965.

Həbibullayev O. H. Kültəpədə arxeoloji qazıntılar. Bakı, 1959.

Hüseynov M. M., İsmayılov Q. S. Azıx və Tağlar mağaralarında eneolit dövrü tapıntıları. «Azərbaycan SSR EA Xəbərləri», 1967, № 1.

Hüseynov M. M. Azıx mağarasının sirri. Bakı, 1969.

Hüseynov M. M. Azərbaycan arxeologiyası (daş dövrü). Bakı, 1975.

Абибуллаев О. А. Раскопки холма Кюльтепе близ Нахичевани в 1955 г. МИА СССР, № 67, М.-Л., 1959.

Абибуллаев О. А. Некоторые итоги изучения холма Кюльтепе в Азербайджане. СА, 1963, № 3.

Абибуллаев О. А. К вопросу о древней металлургии Азербайджана. МИА СССР, № 125, М.-Л., 1965.

Алекперов А. К. Исследование по археологии и этнографии в Азербайджане. Баку, 1960.

Алиев В. Г. Новые материалы о культуре расписной керамики в Азербайджане. СА, 1967, № 1.

Алиев В. Г. Археологические раскопки на холме Кюльтепе II, СА, 1972, № 3 .

İxtisarlar

АММ – Azərbaycanın maddi mədəniyyəti.

ВДИ – Вестник древней истории.

ВМГ – Вестник Музея Грузии.

Изв. АзФАН СССР - Известия Азербайджанский филиал Академии наук СССР.

ККИИМК – Краткие сообщения Института истории материальной культуры АН СССР.

КСИА - Краткие сообщения Института археологии.

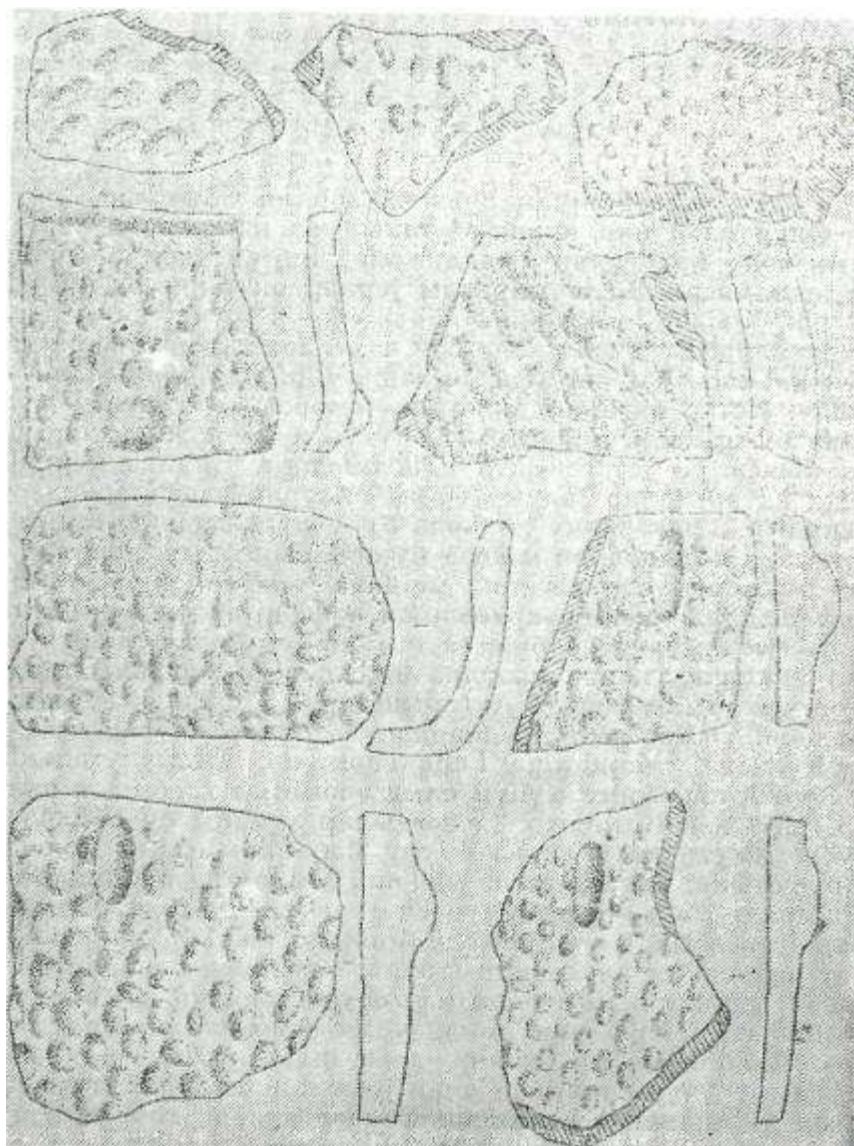
МИА СССР – Материальная и исследования по археологии СССР.

МКА - Материальная культура Азербайджана.

СА – Советская археология.

MÜNDƏRİCAT

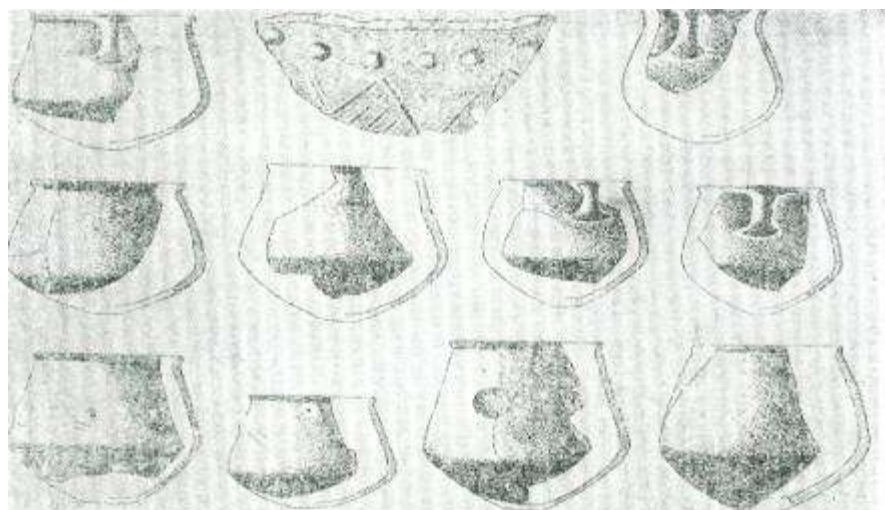
GİRİŞ	3
I FƏSİL	6
ENEOLİT DÖVRÜ ABİDƏLƏRİ VƏ	6
VADİNİN İLK ƏKİNÇİLİK MƏDƏNİYYƏTİ.....	6
II FƏSİL	12
TUNC DÖVRÜ ABİDƏLƏRİ.....	12
NƏTİCƏ.....	36
СЛЕДЫ ДРЕВНЕЙШИХ КУЛЬТУР В	Error! Bookmark not defined.
МЕЖДУРЕЧЬЕ ГУРУЧАЙ И КЕНДЕЛЕНЧАЙ	Error! Bookmark not defined.
ƏDƏBİYYAT	42
İXTİSARLAR.....	43



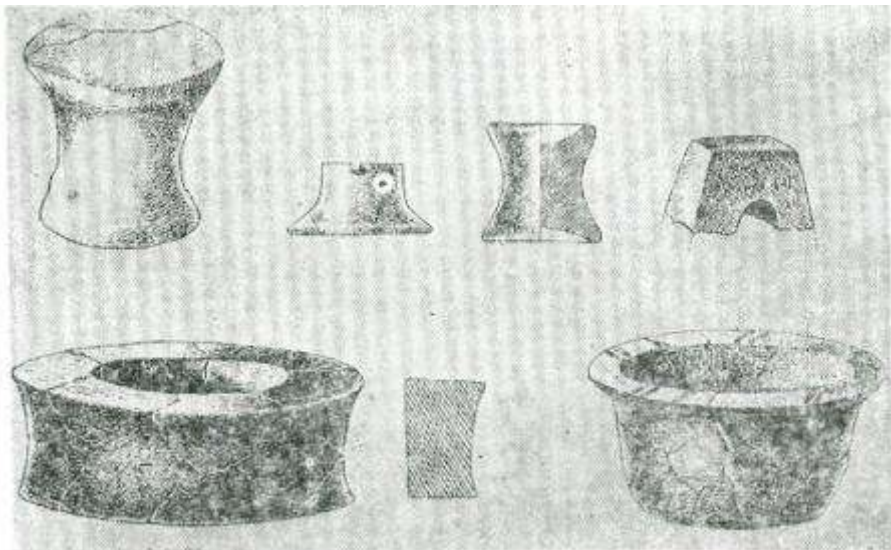
I tablo. Xantəpədən tapılmış eneolit gil məmulatı.



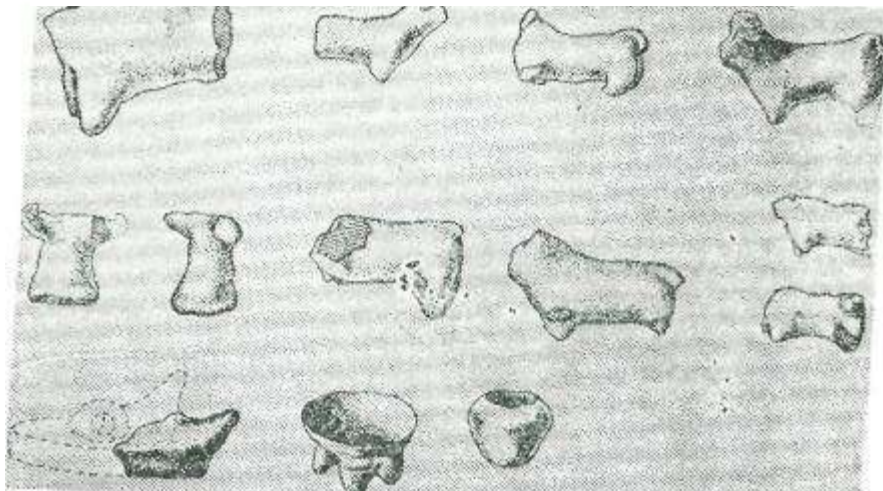
II tablo. İlk tunc dövrünə aid gil qablar.



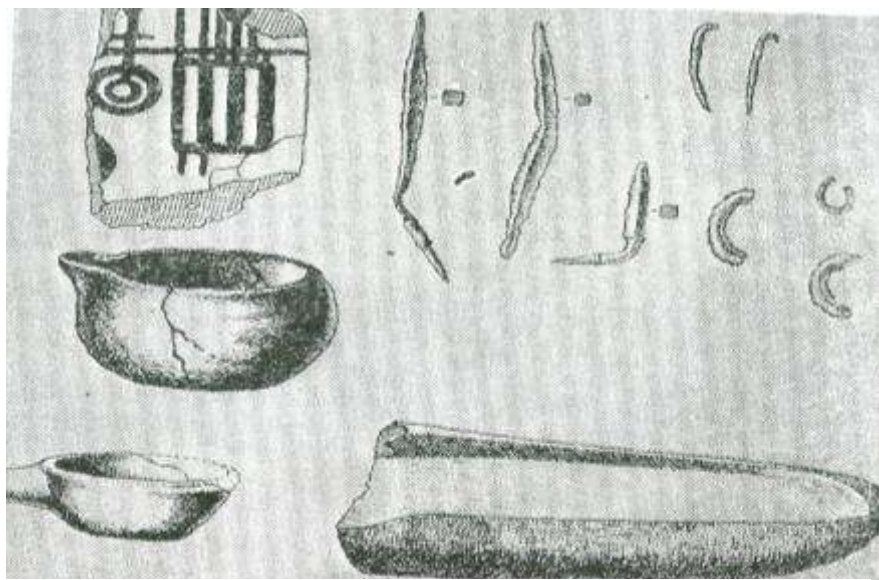
III tablo. İlk tunc dövrünə aid gil qablar.



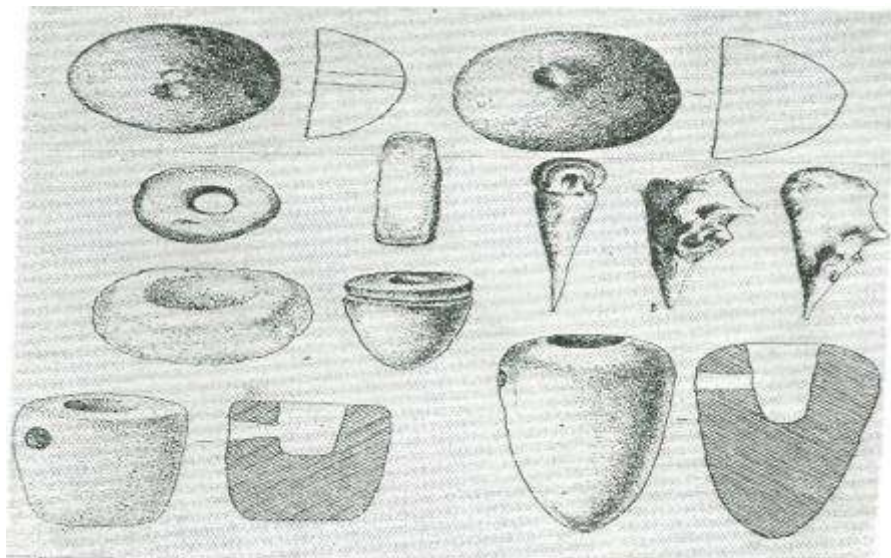
IV tablo. Ocaq qurğuları.



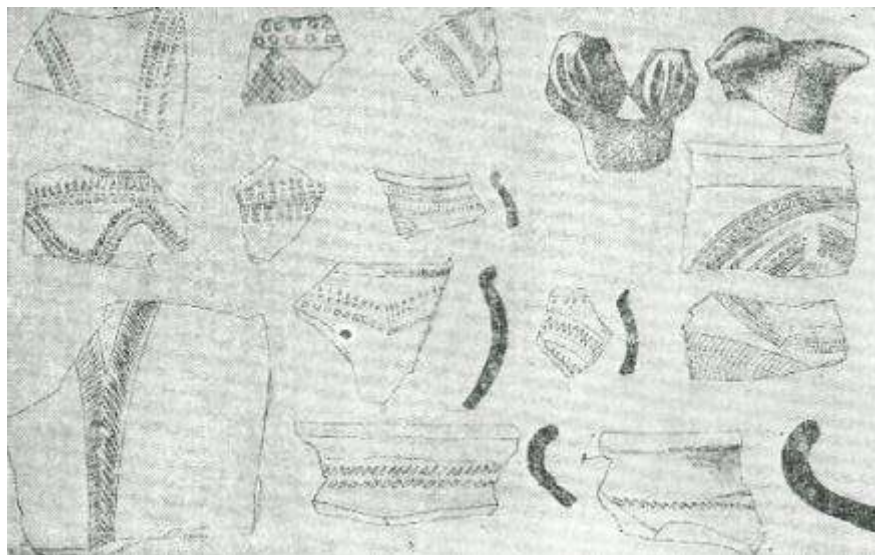
V tablo. Plastika nümunələri.



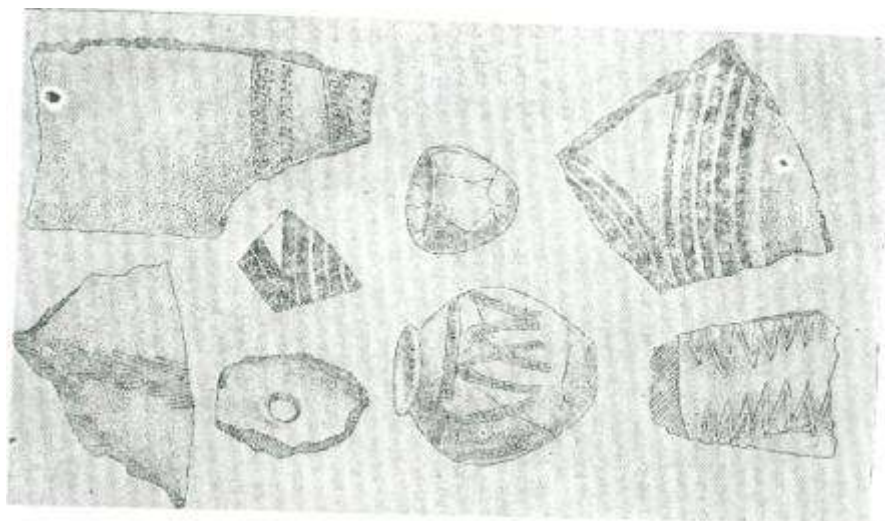
VI tablo. Tunc əşyalar və tunc istehsalında işlədilən alətlər.



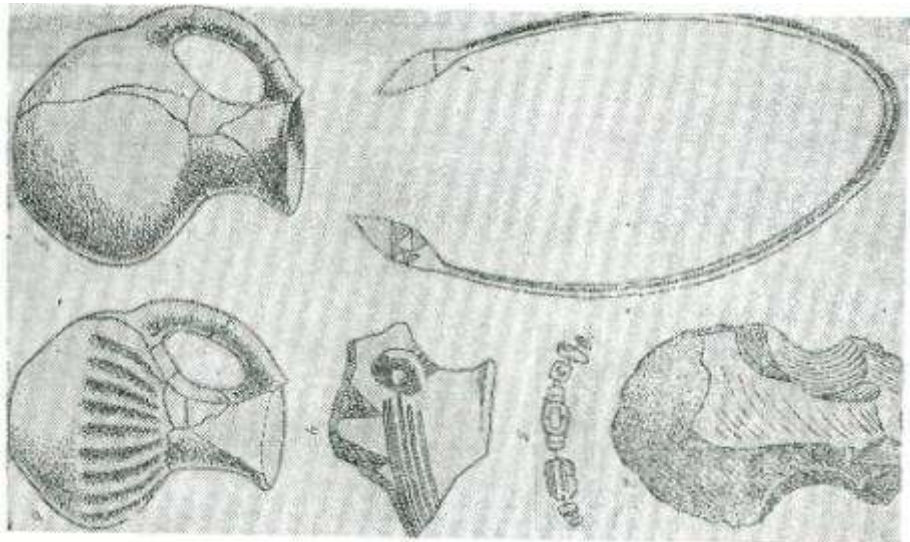
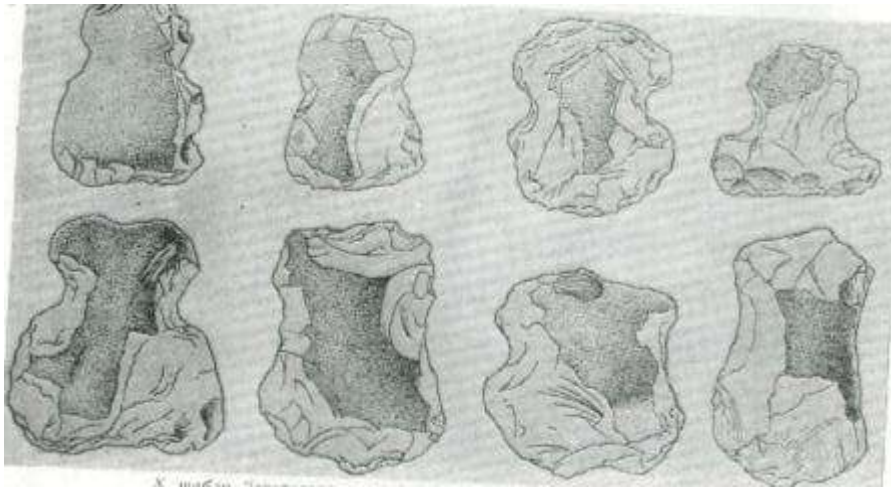
VII tablo. Sümük və daş məmulatı.



VIII tablo. Orta tunc dövrünə aid gil məmulatı.



IX tablo. Orta tunc dövrünə aid gil məmulatı və tapıntılar.



XI tablo. Son tunc dövrünə aid yeni tapıntılar.

Исмаилов Гудрат Сейфулла оглы
СЛЕДЫ ДРЕВНЕЙШИХ КУЛЬТУР В
МЕЖДУРЕЧЬЕ ГУРУЧАЙ И КЕНДЕЛЕНЧАЙ
(на азербайджанском языке)

Нəşriyyat redaktoru: R. Kərimova

Rəssamı: Y. Qvozenko

Bədii redaktoru: A. Səfərov

Texniki redaktoru: T. Həsənova

Korrektoru: S. Məmmədova

İB № 561

Yığılmağa verilmiş 29/I-81-ci il. Çapa imzalanmış 22/IV-1981-ci il.
FQ 24607. Kağız formatı 60x90 ¹/₁₆. Kağız № 1. Şrifti ədəbi qarnitur.
Yüksək çap üsulu. Çap vərəqi 4,25. Hes.-nəş. vərəqi 4,60. Tirajı 600. Sifariş 165.

“Elm” nəşriyyatı, 370143, Bakı – 143, Nərimanov prospekti, 31.

Akademiya şəhərciyi və Kitab Ticarəti İşləri Komitəsinin

Yeni kitab mətbəəsi. Bakı, Əli. Tağızadə küçəsi, 4.