

лерей кягриза. По этому тоннелю часть воды направляется по новому руслу и пополняя «долкеча» гыргаяга или колодца по тоннелю соединяется с волюю основной галерей кягриза.

Третий способ извлечения воды из кягризной галереи осуществляется через кягризные колодцы. Для этой цели в рдше стены и дно выемки обкладываются камнями плитками или обожженными кирпичами. Отсюда ведром черпают воду.

Кягризную воду после выхода на дневную поверхность часто катажироваали как воду естественных родников. посредством водопроводной линии, состоящей из гондарных и металлических труб и закрытых канав, называемых «кюря», и затем направляют в требуемые места.

Во многих населенных пунктах — Нахичевани, Ордубаде, Шемахе, Баку, Кировабаде (Гяндже), Шуше, Лягиче, Баскале и других сохранились эти древние формы водопровода. Ныне некоторые из них даже действуют. Об этом свидетельствуют археологические материалы.

Данные водосточники были повсеместно распространены в республке. Но они из-за малочисленности не в состоянии были пользоваться и другие способы водоснабжения, о которых речь пойдет в особой статье.

*Азербайджанский этнографический музей*  
*Кей-Сюрюкк 4. Виллуски*  
*АН АЗ ССР Исламат Исмаилов*  
*Сектор Археологии и Этнографии*  
*Узатеметово, Ели*  
*Баку 1981.*

1 С. М. Казиев. Историко-археологическое обследование городища Кабалы.—«Материальная культура Азербайджана», т. V, Баку, 1964, стр. 47—48; Исламат Исмаилов. О раскопках в Кабале на территории южной части городища в 1960 г.—«Материальная культура Азербайджана», т. V, Баку, 1964, стр. 83—84.

А. А. Исмаилов

## ЖЕНСКИЕ ГОЛОВНЫЕ УБОРЫ АЗЕРБАЙДЖАНА

В изучении традиционного народного костюма особый интерес представляет женский головной убор.

Головные уборы обычно длительного времени сохраняют традиционные черты. Они в значительной мере являются отражением социального и экономического положения женщин. К началу XX века традиционные головные уборы начали выходить из употребления, но еще в 30-х годах их носили в деревнях.

За последние 40—50 лет произошли большие изменения в головном уборе женщин Азербайджана. В настоящее время старые формы головных уборов встречаются довольно редко.

В литературе как дореволюционной, так и советского периода, женские головные уборы получили наименьшее освещение. Краткие сведения о головных уборах содержатся в работах И. Березина<sup>1</sup>, С. Зеллинского<sup>2</sup>, в «Обозрении Российских владений за Кавказом». Но и эти незначительные сведения позволяют проследить ареалы распространения типов головных убора в XIX веке.

Имеется относительно подробное описание женского головного убора в Баку в книге Г. Сарабского<sup>3</sup>. Женский головной убор Кировабад-Кавказской зоны рассматривается Г. Т. Каракашлы<sup>4</sup>.

Данная статья написана главным образом на основе материалов, собранных в 1967—75 гг. Полевым исследованием охвачены все зоны Азербайджана. Во время экспедиционной работы было выявлено, что в XIX в. повсеместно, под платками женщины носили головные уборы в виде шапочек. Были изучены также способы покрытия головы и головные украшения. В результате сбора материалов и их анализа удалось установить примерные ареалы распространения различных видов головных уборов, их зональные отличия.

1 И. И. Березин. Путешествие по Дагестану и Закавказью. Казань, 1850.

2 С. Зеллинский. Этнографические очерки из быта армяно-вет селений из Поренн, живущих в Нахичеванском уезде Эриванской губернии СМОАИК, вып. II. Тифлис, 1882.

3 Г. Сарабский. Кюйне Баку, Баку, 1958.

4 К. Т. Каракашлы. Материальная культура азербайджанцев. Баку, 1964, стр. 164.

АА  
5

Головной убор состоял из различных видов шапочек, надевавшихся непосредственно на голову, и платков, покрывавшихся поверх шапочек.

Шапочки подразделяются на три типа: 1. Арахчин (кайсава, дингя); 2. Чепчик (панах, дюймача); 3. Чутку (тюлю).

В Карабахской, Нахичеванской и Талышской зонах, а также в западных районах широкое распространение имела шапочка наподобие тибетейки. Она была известна под термином «арахчин» («арашгян»), «панах», «кайсава», «дингя». Шапочка эта часть шлась из двух или трех деталей. Прямоугольная полоса ткани, сшитая узкими концами, представляла околыш шапочки. К нему пришивали более узкую полосу ткани. Край ее пришивали и поверх пришивали донышко, выкроенное в виде круга. Верх шапочки был плоский. При наделании шапочка покрывала часть лба. Информаторы сообщают, что у праздничных шапочек околыш украшали различные бляшки и подвески. В Нахичеванской зоне и западных районах носили и разновидность этого арахчина с твердым низким околышем и круглым лбом. Эти арахчины носили обязательно с украшениями. Но, главным образом, эти шапочки составляли принадлежность костюма привилегированных классов.

Арахчин на твердой основе шили из бархата. Женщины из богатых семей украшали арахчин золотыми бляшками. Крестынки нашивали серебряные украшения. В Казахском районе арахчины назывались кайсава. По свидетельству информаторов здесь имел распространение головной убор дингя, имеющий более высокий околыш. Каркас околыша составляла виноградная лоза. Дингя носили преимущественно крестьянки. Украшения иногда были совсем простые, в виде цепочек с крючками. В Нахичеванской зоне (в Ильичевском районе) часть населения носила дингя на деревянном каркасе. В упомянутом районе дингя являлось головным убором курдзянок. В Ордубадском районе сообщили, что дингя имело более высокий каркас, чем у арахчина и служило головным убором пожилых женщин. Следует отметить высокую дингя на твердой основе у азербайджанок Грузии.

Мягкие шапочки арахчин широко бытовали как детский и детский головной убор почти во всем Азербайджане. Арахчин на твердой основной девушка одевала, когда становилась невестой и в первые годы замужества.

Возможно, что позже, в более зрелом возрасте женщина сменяла свой головной убор на более высокий дингя с повязыванием чалмы. Материалы, которыми мы располагаем, позволяют предположить последующую смену головного убора, связанную с наименеем положением женщины. На это указывает также частый перенос термина «дингя» на чалму, которая считалась характерной для старых женщин. Разновидностью арахчина является и головной убор на твердой основе удин и армян

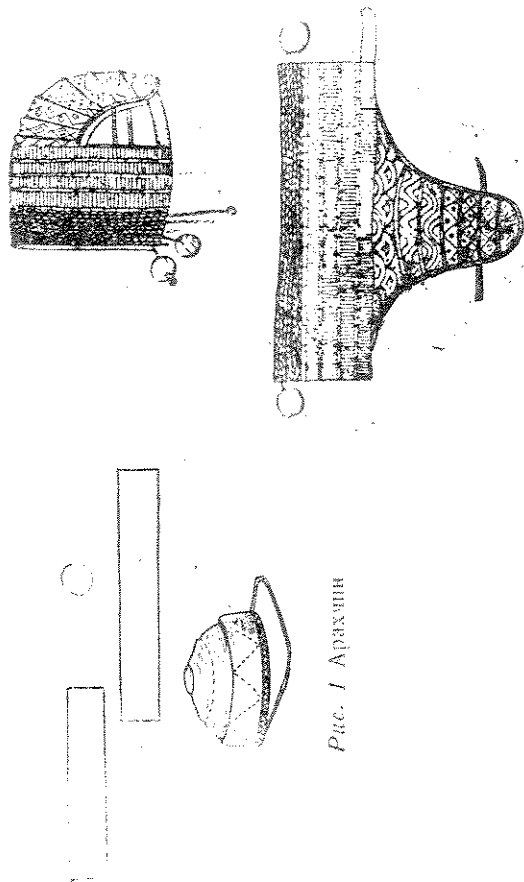


Рис. 1 Арахчин

Рис. 2. Дюймача

Варташенского района. Он представлял собой полукруг на твердой основе, обложенной ватой и обшитой тканью. На переднюю его часть нашивались монеты и украшения. У удин этот убор называется «гатар». Чтобы гатар держался на голове, поверх него повязывали «челебенд» (видимо «челебенд»). И. А). Челебенд представляет собой два треугольника из ткани, соединенных тесьмой. При повязывании треугольники прихотились на уши. Концы тесьмы повязывались под подбородком. Треугольные наушники шились из красной ткани, к их краю пришивались цепочки с подвесками («чочуб»).

Армянки, проживающие в этом же районе, носили подобный же головной убор «пали». Только поверх него повязывалась косынка — «лечек», а затем платок.

Удины Куткашенского района носили такой же убор, но назывался он «дагга». Поверх накрывали белый треугольный платок («йалынгат»), концы его свисали. Затем повязывали на голову маленький платочек («тенельшк»), концы завязывали под подбородком. Сверху большим черным платком повязывали чалму-дингя. Головной убор напоминает грузинский, хотя способ крепления его на голове несколько отличается.

Армянки, проживающие в других зонах Азербайджана (Нагорный Карабах, Шемаха, Гянджа), также носили ободок, который покрывали сверху несколькими платками.

Головной убор на твердой основе имел распространение по всему Закавказью. Головные ободки и шапочки на твердой основе носились грузинками и армянками.

1 Народы Кавказа, т. II. М., 1962, стр. 516;

2 Там же, стр. 301, 516.

Ареал распространения арахчина в Азербайджане в конце XIX века был более обширным, чем у других форм шапочек. Это позволяет считать его наиболее характерной формой шапочки в Азербайджане.

Генетически чепец связан с арахчином, о чем свидетельствует общность в покрое. Видимо, этим объясняется и их бытование в одном и том же ареале.

Судя по памятникам Сасанидского периода, а также по средневековым миниатюрам, можно считать, что головной убор в виде арахчина бытовал еще в древности<sup>1</sup>.

На значительной территории Азербайджана — в Закавказской, Карабахской, Кировабад-Казахской зоне, Кельбаджаре распространена была шапочка в виде чепца. В Закавказской зоне она известна под названием «доймача», в других зонах — «шукхлы панах», «ланах». Можно выделить несколько разновидностей этого чепца. В Закавказской зоне он состоял из двух деталей — прямоугольной полосы ткани, к середине которой пришивалось вырезанное треугольником донышко. Боковых швов на чепчике не было. Донышко в нижней части к переднему полю плечу прикреплялось тесемочками. Обычно переднюю часть чепца-доймачи украшали серебряными цепочками и трубочками. Доймача надевалась на голову, а сверху уже накидывался платок.

Чепчик в Карабахе и горах Малого Кавказа отличается более простым покроем. Его шили из прямоугольной полосы ткани размером приблизительно 13×36 см. Затылочную часть пришивали, пропуская шнурок, концы которого снаружи завязывались в узел. На затылке оставалось отверстие. К боковой стороне пришивался шнурок, который проходил под подбородком, застегивался на пуговку. Обычно эта шапочка не имела украшения. Чепец имел распространение и в западных районах. По покрою своему он несколько отличался. Следует отметить, что в Карабахской зоне, а также в Кировабад-Казахской, чепчик носили только пожилые и старые женщины. Молодые женщины обычно носили арахчины. Шапочки типа чепчика видимо связаны по происхождению с арахчинами.

Подобные чепцы имели распространение в Иране<sup>2</sup> и в Средней Азии.

Чепец, подобный доймаче Закавказской зоны, имел распространение и в соседних районах Дагестана<sup>3</sup>. Дашный головной убор считается заимствованным из Азербайджана, где он имел

<sup>1</sup> В. Г. Луконин. Культура Сасанидского Ирана. М., 1959, стр. 193.

<sup>2</sup> Ф. Д. Люткевич. Одежда жителей центральных и юго-западных районов Ирана: — «Традиционная культура народов Передней и Средней Азии», М., 1970, стр. 298.

<sup>3</sup> С. С. Агаширинова. Г. А. Сергеева. Типология головных уборов азербайджанцев конца XIX и начала XX вв. — «Итоги научных работ Института этнографии в 1970 г.», М., 1971, стр. 104.

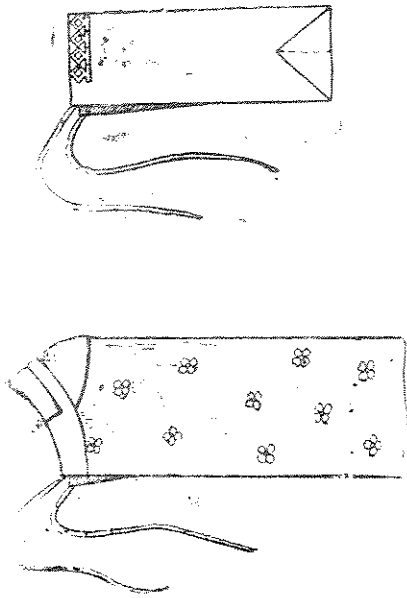


Рис. 3. Чепцу

более широкое распространение. На заимствование его указывает и азербайджанский термин, употребляемый в Дагестане — доймача.

Следующим видом головного убора, который надевался прямо на голову, было «чутку» — мешковидный колпак. Головной убор чутку покрывал голову и косы женщин. Этот головной убор был распространен в Шекинской, Куба-Хачмасской и Ширванской зонах. В Шекинской зоне этот убор был известен как тьялю, в остальных — чутку. Там, где носили чутку, вышеупомянутые шапочки не имели распространения. Чутку шили обычно из одного куска ткани прямоугольного покроя. Шивали концы длинных сторон, образуя мешок-накосник. С одного конца чутку не зашивали примерно на 18 см. Эта часть чутку надевали на голову (как чепчик). Чутку укреплялся при помощи шнурка, который проходил под подбородком, застегивался или шнурки проводились назад под косы, а затем вверх на лоб, где завязывались. Чутку надевали прямо на волосы. Носили будничные чутку и праздничные, сшитые из дорогих шелковых тканей. Передняя часть чутку, видневшаяся из-под платка, обычно украшалась. Пришивали спереди бархат или тафту, на которую нашпилились специальные украшения в виде серебряных или золотых бляшек. Полоска ткани с нашпигами на нее украшениями называется «чутку габагы».

В Шемахинской зоне, в отличие от других районов Азербайджана, чутку шили длиннее (0,9—1 м). Нарядные чутку шили из шелков различного цвета: красного, желтого, зеленого. Нижнюю часть зашивали и простегивали на бумажной прокладке. Прострачивали узоры, для украшения использовали бусы, тесьму. К краю нижнего конца чутку пришивали кисточки из капрона (кюлабатын).

В Куба-Хачмасской зоне, наряду с обычным чутку, имели распространение чутку со своеобразным покроем передней части. Небольшая полоса ткани выкраивалась в форме полумесяца, а к ней уже пришивалась мешковина прямого покроя.

Чутку надевали девочкам уже в 8—9 лет. Этот головной убор носили девушки, молодые и пожилые женщины. Пожилые женщины обычно носили чутку из тканей черного или темного цвета.

В результате изучения было выяснено, что чутку имел распространение в северной и северо-восточной части Азербайджана. Чутку имеет распространение и у некоторой части населения Дагестана где известно под термином «чухта»<sup>1</sup>.

Возможно, что распространение чутку было связано с какой-то этнической общностью, населявшей северную часть Азербайджана. Следует отметить наличие сходного головного убора у народов Средней Азии и тюркоязычных народов Поволжья. Не исключено, что этот убор получил распространение с проникновением тюркоязычных племен с севера.

Несомненно, можно предположить, что шапки, носимые под платками, являются более древними элементами в женском головном уборе. Их могли в древности шить из кожи, из войлока, а позже и из ткани. Между тем как повязывание различных платков и сложное покрытие головы, относятся уже к более позднему времени. Само ношение шапочки под несколькими платками свидетельствует о более позднем появлении различных платков и покрывал.

Как было отмечено, другая часть головного убора состояла из платков. В XIX веке голову покрывали несколькими платками, повязывая их различными способами.

За последние десятилетия способы покрытия головы претерпели значительные изменения в сторону упрощения. В настоящее время сложно выявить способы покрытия головы, но все-таки полевые и иллюстративные материалы позволяют в какой-то степени выявить старинные способы покрытия. В ходе изучения были выявлены некоторые локальные отличия в способах повязывания головы.

В Закатальской зоне было характерным в прошлом покрытие головы прямоугольным покрывалом своеобразным способом. Концы покрывала проходили из-под подбородка вверх на затылок, где они накладывались один на другой и свисали до талии<sup>2</sup>. Поверх этого покрывала иногда завязывали маленький платок, сложенный жгутом. Его повязывали со лба назад и вперед. В торжественных случаях повязывали калагай. Платок складывали по диагонали, накидывали на голову и концы об-

<sup>1</sup> Народы Дагестана. М., 1955, стр. 38, 114, 182.

<sup>2</sup> А. А. Измайлова. Женская народная одежда Закатальской зоны в конце XIX—начале XX века. «Изв. АН Азербайджанской ССР», 1974, № 4, стр. 36.

вязывали вокруг головы в виде чалмы. Так покрывали голову замужние женщины. Возможно, что такой способ покрытия головы прямоугольным покрывалом и платком был распространен некогда значительно шире.

Следует отметить, что в ряде миниатюр XV, XVI, и XVII вв. можно наблюдать описанный способ покрытия головы. Большой частью на миниатюрах с таким покрытием головы изображены старые женщины<sup>1</sup>.

В некоторых зонах голову повязывают способом, который как бы объединил в себе функцию покрывала и маленького платка. Платок или калагай накрывают на голову таким образом: один конец проходит под подбородком к виску, здесь он перекрещивается с другим концом и они повязываются вокруг головы. Такой вид повязывания головы имел распространение в Ширване, Карабахской, Нахичеванской и Шекинских зонах. В Куба-Хачмасской зоне этот способ повязывания также был широко распространен и назывался чалма.

В различных зонах (Куба-Хачмасской, Нахичеванской, Карабахской, Ширванской) иногда покрывают голову следующим образом: сложенный треугольником калагай накладывают на голову, концы его свисают по сторонам, и на голове калагай закрепляют небольшим платочком, повязанным со лба назад. Такое покрытие известно под термином «чертме». Похожий способ покрытия очень часто встречается на миниатюрах. Особо характерен этот способ покрытия для Нахичеванской зоны.

Платок таким образом покрывали молодые и среднего возраста женщины, отправляясь на свадьбу. Накидывали его поверх нарядного арахина, и закрепляли разновидностью гармага—ченебнд, характерным только для Нахичеванской зоны. Ченебнд проходил под подбородком и закреплялся на арахичне. Именно такой способ ношения платка с ченебндом находят себе аналогию в миниатюрах<sup>2</sup>.

Одним из довольно распространенных уборов являлась чалма. Покрывало чалмой встречается почти во всех зонах, но для некоторых оно не характерно. Так, чалма не имела распространения в Куба-Хачмасской зоне.

Следует отметить, что дербентские азербайджанки также повязывали платок чалмой. Чалма здесь называлась «бурма». Чалму покрывали белым тонким покрывалом—джура. И. Н. Березин отмечает, что повязание бурмы было характерным для старых женщин, а для молодых необязательным<sup>3</sup>. Он

<sup>1</sup> Л. Т. Гюзальян, М. М. Дьяконов. Иранские миниатюры. Л., 1935, стр. 47, 80, 82; Мукаддима Ашрафи. Джамии в миниатюрах XVI века. М., 1966, стр. 38, 51, 62.

<sup>2</sup> Л. Т. Гюзальян, М. М. Дьяконов. Иранские миниатюры. стр. 47.

<sup>3</sup> И. Н. Березин. Путешествие по Дагестану и Закавказью. Казань, 1850, стр. 105.

также отметил, что чалму молодые женщины повязывали из платков красного цвета, а старые — черного.

В Нахичеванской зоне чалму повязывали в Шахбузском, Ордубадском и южной части Ильичевского района (Норашен). Информаторы утверждали, что чалму повязывали старые женщины. В Ильичевском районе повязывали довольно крупную чалму, называемую здесь «келхана». Вначале концы платка, накинутаго на голову, сбоку перекручивали и обводили их вокруг головы. Затем сверху повязывали большой платок, сложенный по диагонали, со лба назад. Концы платка свисали сзади.

Широко бытовала чалма в Талышской, Закавказской и Карабахской зонах. Существовало несколько разновидностей повязывания чалмы.

Чалму повязывали поверх платка, завязанного обычным способом, т. е. концы платка проходили под подбородком назад и там завязывались. Поверх этого платка повязывали калгай или маленький платок вокруг головы. При этом эти платки обычно складывали по диагонали в узкую полоску. Повязывание чалмы маленьким платком было характерным для Карабаха.

В Казахском районе повязывали небольшую чалму, обычно поверх головного убора дингя. Повязывали маленький платок красного цвета или несколько разноцветных небольших платков. Назывался этот способ повязывания «гамза». Обычно поверх чалмы платок не покрывался.

В Закавказской зоне повязывание чалмы большим платком было связано с каким-либо торжеством. Были специальные украшения, которые укреплялись на чалме. В будние дни пышную чалму не повязывали. Упомянутые способы повязывания чалмы довольно просты.

В зоне Талыша имел место более сложный способ повязывания чалмы — при помощи нескольких платков, чалма была более плотной и высокой. На голову накидывали небольшой платок лещек, сложенный треугольником. Затем вокруг головы повязывали сложенный жгутом небольшой цветной платок. Концы лещека повязывали поверх этого (второго) платка. Затем вокруг головы повязывали еще один цветной платок, несколько набок. Такой способ повязывания головы назывался дингя или чалма. Здесь обычно поверх чалмы накидывали какой-нибудь шелковый платок, концы которого перекидывали через плечо или завязывали высоко на затылке.

Верхние платки повязывали так, чтобы можно было закрыть нижнюю часть лица. Почти по всему Азербайджану были распространены этот обычай прикрывания нижней части лица — «ямшак» («ямшах»). Исключение в этом отношении составляет Закавказская зона.

При полевых работах был выяснен ряд терминов, обозначающих чалму. Само слово «чалма» известно повсеместно, но

наряду с ним бытует ряд других терминов — дингя (Талыш, Шекинская зона), тырна (Карабах, Кельбаджар), келхана (Нахичеванская зона), думбара (Варташенский район).

Кроме того, следует отметить, что маленькие платки, повязываемые вокруг головы, именуют соответственно свои названия: гадар (Закавказская зона), гашбанд (Карабах, Кельбаджар, Нахичевань), бурма, гамза, чалма (Казах).

Молодые женщины повязывали чалму из пестрых калагаев называемых «гюльбанги» (Закавказская зона), «гераты» (Ильичевский район) или ярких гладких расцветок. Пожилые женщины повязывали чалму черного цвета.

В настоящее время чалму можно увидеть редко. В основном ею пользуются пожилые женщины. В повседневном быту молодые женщины не употребляют чалму.

В некоторых районах они ее повязывали в торжественных случаях (Закавказская зона, Талышская зона, Ильичевский и Казахский районы). Но даже для упомянутых районов это не было характерным явлением. В основном ее повязывали женщины пожилого возраста. Повязывание чалмы видимо связано с возрастом и изменением положения женщины. Информаторы говорят, что чалму повязывала женщина, имеющая взрослых детей или потерявшая мужа.

Почти во всех зонах Азербайджана невесте при переезде в дом жениха повязывали чалму. При этом концы платка должны были быть повязаны узлом. Как только невеста переступала порог дома жениха, чалму тут же развязывали. Обычай повязывания чалмы невесте имел магическое значение. Считалось, что чалма, в частности, узлы, имеющиеся на ней, предохраняют ее от порчи во время нахождения в пути к дому жениха.

Интересно, что в средневековых миниатюрах совершенно отсутствует чалма как женский головной убор. Хотя изображены иногда узкие повязки, идущие от лба назад, но они не напоминают чалму. Это позволяет поставить вопрос о более позднем появлении чалмы.

Следует сказать, что некоторое распространение имела палочная повязка с нашитыми украшениями — бляшками и золотойшей вышивкой. Такие повязки имели распространение в Куба-Хачмасской зоне и Карабахской. Назывались они «габальг», «гызыл папах» (Карабах). Обычно эти повязки были из бархата или шелка красного цвета. Но бывали повязки и из простых тканей с нашитыми металлическими бляшками (Куба-Хачмасская зона).

Возможно, что различные виды повязок показывают ступени развития от головной повязки к чалме. Возможно, эти повязки являются рудиментами повязок Сасанидского периода, когда они служили знаком социального отличия<sup>1</sup>.

<sup>1</sup> История Армении Моисея Хоренского, М., 1893, стр. 56; История Армении Фавестоса Бузанда, Ереван, 1953, стр. 124.

Нужно отметить, что еще в XIX веке по способу повязывания, материалу и цвету чалмы определяли социальную и этническую принадлежность хозяина.

Проанализировав материалы, нетрудно заметить, что в головных уборах Азербайджана наблюдается значительная общность. Характерные особенности головных уборов, которые сохранились до сегодняшнего дня, не совпадают с этническими границами. Это еще раз свидетельствует о давних культурных связях населения и общности исторических судеб. Отличия, которые сохранялись еще в начале XX века, позволяют выделить два ареала: 1) северо-восточная часть Азербайджана, 2) западная и южная часть Азербайджана.

Головной убор в прошлом дополнялся различными украшениями, являвшимися его составной частью. Часто эти украшения выполняли функцию закрепления сложного головного убора. Почти повсеместно был распространен «гармаг». Это украшение представляло собой цепочку с крючками на концах. Существовало несколько способов закрепления ее на чалме или на верхних платках.

Некоторые зоны имели своеобразный способ закрепления гармага. Отличались и сами гармаги по своей конструкции и материалу. Наиболее простые представляли собой тесемки с металлическими крючками на концах. Часто крючки бывали припаяны к монетам. Такие гармаги имели распространение в Талышской, Нахичеванской, Куба-Хачмасской, Карабахской зонах и Казахском районе.

В Талыше их носили следующим образом: обматывали вокруг чалмы так, чтобы крючки закреплялись вперед. Иногда на цепочке спереди имелись подвески из монет. Здесь это украшение называлось «тыке».

Носили это украшение еще и так — цепочка проходила под подбородком на затылок, а затем концы закреплялись на платке спереди. В Карабахе гармаг также закреплялся на чалме. В Нахичевани это украшение отличалось своеобразием. Оно проводилось под подбородком и закреплялось на темени. Известно украшение под термином «ченебэнд» и «ченгел». Состояло из отдельных штампованных медальончиков, соединенных кольцевидными звеньями. В зависимости от имущественного положения женщины ченебэнд изготовляли из золота или серебра. Изготавливали здесь также ченебэнд из бисера или полоски ткани с крючками на концах. В упомянутой зоне это украшение имело широкое распространение и сохранялось до наших дней. И в настоящее время у многих пожилых женщин имеется ченебэнд.

Гармаг имел распространение также и в области Малого Кавказа. Здесь носили гармаг-цепочку с крючками на концах. Более сложный гармаг с налобными подвесками носили женщины из зажиточных слоев населения. Это украшение бытовало также на Ашшероне и в Казахском районе (богаз-алты, габаг-

лыг). На Ашшероне оно превратилось в налобное украшение с подвесками. Оно имело три крючка, при помощи которых закреплялось на платке.

В Шеки-Закатальской зоне наряду с простыми видами этого украшения встречаются и более сложные. Здесь чаще встречаются гармаг с тремя крючками. Цепочки у них короткие, часто двойного плетения, расположенные в 3—5 рядов. Один крючок закреплялся на темени, два других по бокам. Крючки припаяны к прямоугольным пластинкам. Это украшение носили женщины всех этнических групп исследуемой зоны.

У аварок Закатальского района имело распространение украшение тадж («кеким», «кскен»), представляющее собой более усложненную разновидность гармага. По виду оно напоминало шлем. Носили его молодые женщины в первые годы замужества. Разумеется, это украшение могли иметь женщины из зажиточных семей.

Украшения головного убора отражали экономическое и социальное положение женщины. Повсеместно понятие украшения было связано с переходом из состояния девичества на положение замужней женщины. В более пожилом возрасте гармаг носили более скромный. Как видно, перемены в жизни женщины, переход ее в различные возрастные классы нашли отражение и в головных украшениях.

Терминология головных уборов в основном азербайджанская (тюркская) в сочетании с иранской. Мы не имеем возможности в данной статье ее рассмотреть. Но и терминологические данные также, как и сравнительный анализ головных уборов приводит к выводу о связи с населением Ирана и Средней Азии. Сравнение же с древними головными уборами свидетельствует о традиционной преемственности.

Влияние ислама сказалось в распространении чадры в Азербайджане. Ее женщины надевали при выходе на улицу. В основном чадру носили городские женщины. В некоторых зонах чадру носили и сельские женщины (Нахичевань, Ашшерон, отчасти Талыш). В Казахском районе, Закатальской зоне чадра была редким явлением. Чадра имела две разновидности, отличающиеся по покрою. Первая представляла собой полукруг, другая — прямоугольник. Полукруглую чадру накидывали на голову и укрепляли при помощи тесьмы, проходящей под подбородком. Эта чадра имела распространение в Талыше и Нахичеванской зоне.

Прямоугольную чадру носили на Ашшероне, в Карабахе и Нахичевани. При этом на Ашшероне носили чадру только прямоугольного покроя, тогда как и в других местах она имела распространение наряду с первым видом чадры. Прямоугольная чадра накидывалась на голову длинной стороной, концы ее подбирались руками и подкладывались под левую подмышку. Края придерживались у лица и образовывали небольшую щель для глаз.

В Нахичеванской зоне к поперечным сторонам чадры пришиты крупные петли, которые надевались на шею. Это несколько облегчало ношение чадры. Кроме того, иногда поперечные стороны до половины ушивались. На уровне пояса в чадре продергивали шнур. При надевании чадры шнур затягивали на тесьме и вытягивают его часть закрепляли на шею. Верхнюю же часть чадры нашивали на голову. Это так называемый «куту чаринаб» или «мафрадж чаршой» (Нахичевань). Эта чадра носилась главным образом в городах женщинами из зажиточных семей. Она шилась из дорогих тканей, большей частью из черного атласа. Обычно такая чадра считалась выходной, одевали ее при различных торжественных случаях.

В Таьлине и Нахичевани часто употребляют для чадры легкие хлопчатобумажные ткани — ситец, вуаль, майю. Расцветки выбирают с светлыми, но не очень пестрыми. Обычно это сочетание белых чадры из креп-жоржета.

Прежде чадру часто шили из шелковых тканей местного производства — канауса, даран. В начале XX века шили чадру из черного атласа.

В настоящее время женская чадра еще бытует в Нахичеванской зоне. Ее носят многие женщины в городах и селениях Нахичеванской АССР. Здесь при покрытии чадры закрывают лицо. В других зонах процент носящих чадру очень незначителен. Чаще можно встретить чадру на Апшероне. Правда, здесь женщины не закрывают лица. За последние десятилетия чадра во многих зонах исчезла. Только в Нахичеванской зоне она еще употребляется, что связано с тем, что в прошлом ношение чадры здесь было больше распространено.

Подводя итоги обзора женских головных уборов Азербайджана, можно считать, что в них прослеживается общность при сохранении некоторых локальных отличий. Изученные материалы свидетельствуют о том, что головной убор женщин изменился, отражая различные изменения в ее семейном положении.

Сравнительный анализ указывает на связь населения Азербайджана с народами Средней Азии, Ирана и тюркоязычными народами Поволжья. За годы Советской власти произошли значительные изменения в традиционном головном уборе женщин. Сложный головной убор упрощается и состоит обычно из двух или одного платка.

Ә. А. Измајилова

## АЗӘРБАЙҖАННЫН ГАДЫН БАШ КЕЈИМЛӘРИ

Гадын баш кејимләри өзүнүн ән'әвен хүсусијәтләрини сон вахтлара гәдәр сахлаја билмишдир. Белә ки, бу кејимләрдә гадынларын мадди вә ин'етиман вәзијјәти өз әкенин даһа кешиш тапыр.

Елми әдәбијјатда баш кејимләри һаггында, демәк олар ки, аз мә'лумат верилмишдир. Әлдә едилән әдәбијјат мә'луматы рәсм, музәј вә топلامын чөл этнографик материаларына әsasланарәк XIX әср вә XX әср ин әввәлләриндә гадынларын баш кејимләринин типләрини музәјләшдирмәјә имкан вермишдир.

Материалларын тәһмин кәстәрир ки, баш кејимләриндә үмуми охшарлыг олдугу кими, гадына (гунаглы наһаг, арагчыи, чутту) наһагларында музәјләшдирмәк мөмкүн олдугу ки, баш кејимләриндә олан бу фәргләр етник ариалла үзгүн кәлибр. Бу икә гәдсиг едилән әразидә јанәјәм әһвалинин гәдимдән интисадн, инетиман вә мәдәни әләгәлә олдугуну бир даһа тәсдиг едир.